

Kolébková pila wox d 700

1530 0901 380-420V / 50 Hz 5,20 kW

wox d 700s

1530 0911 380-420V / 50 Hz 5,20 kW

1530 0912 380-420V / 50 Hz 7,50 kW

wox d 500

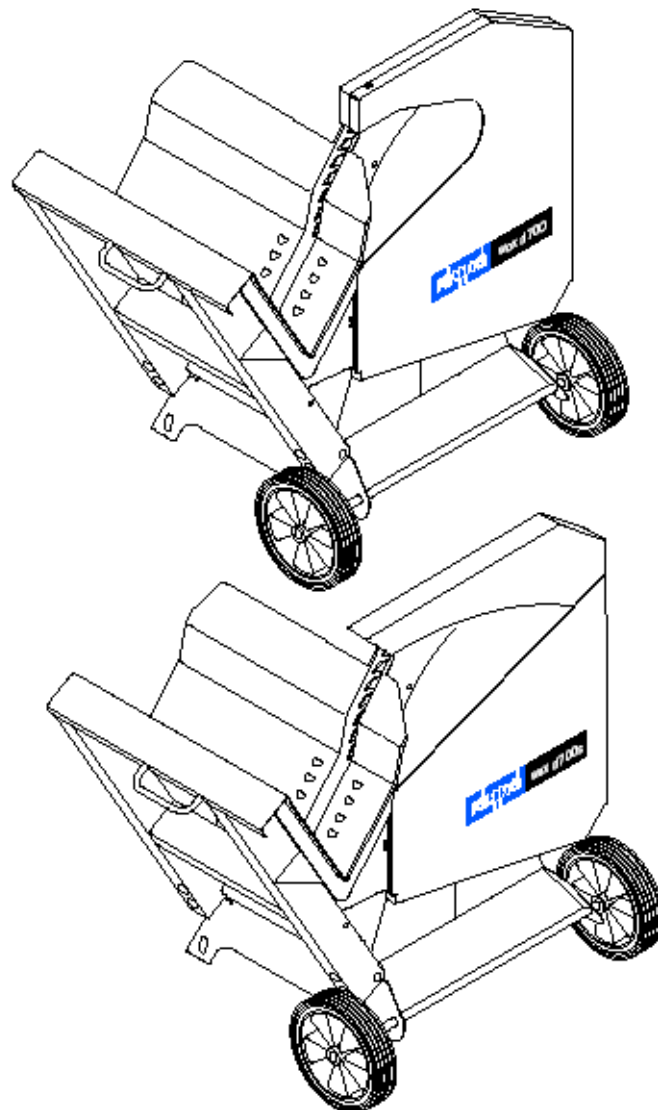
1532 0901 220-240V / 50 Hz 3,10 kW

1532 0902 380-420V / 50 Hz 4,20 kW

schepach



Kolébková pila



Výrobce:

Scheppach Fabrikation von Holzbearbeitungsmaschinen GmbH & Co. KG
Günzburger Straße 69
0-89335 Ichenhausen / SRN

Vážený zákazníku,

Doufáme, že budete se svou novou kolébkovou pilou spokojen, a přejeme Vám mnoho úspěchů při jejím používání.

Informace:

Výrobce tohoto stroje není podle platného zákona o záruce produktu odpovědný za škody, ke kterým dojde přímo na stroji nebo v důsledku jeho používání v případě, že:

- stroj je nesprávně používán,
- dojde k nedodržení pokynů uvedených v tomto návodu,
- opravy jsou prováděny třetí stranou nebo neoprávněným personálem,
- stroj je používán pro jiné účely, než pro které byl určen,
- byla provedena špatná elektrická instalace kvůli nedodržení elektrických předpisů a norem VDE 0100, DIN 57113/VDE0113.

Doporučení:

Před prováděním montáže stroje a jeho uvedením do provozu si přečtete celý návod k obsluze.

Tento návod k obsluze vám může usnadnit seznámení se strojem a jeho rozsahem použití, ke kterému je stroj určen. Návod k obsluze obsahuje důležité informace týkající se bezpečné, správné a efektivní práce se strojem a pokynů pro předejití nebezpečí, úsporu nákladů na opravy, snížení doby nečinnosti a zvýšení spolehlivosti a životnosti stroje. Kromě bezpečnostních předpisů, které jsou uvedeny v tomto návodu k obsluze, je nutné bezpodmínečně věnovat pozornost nařízením pro použití stroje, která jsou platná ve vaší zemi. Vložte návod k obsluze do umělohmotné složky pro jeho ochranu před špínou a vlhkostí a uchovávejte ho v blízkosti stroje. Před používáním stroje je nutné, aby si veškerý personál pozorně přečetl a porozuměl návodu k obsluze. Stroj smí používat pouze personál, který je vyškolen v jeho používání a informován o možném nebezpečí. Personál pracující se strojem musí mít minimální požadovaný věk. Kromě bezpečnostních pokynů uvedených v tomto návodu a speciálních nařízeních platných ve vaší zemi je nutné dodržovat také technické předpisy pro práci s dřevoobráběcími stroji.

Obsah:

OBECNÉ INFORMACE.....	3
POUŽITÍ STROJE.....	4
DALŠÍ NEBEZPEČÍ.....	4
OBSAH DODÁVKY.....	5
TECHNICKÉ INFORMACE.....	5
MONTÁŽ.....	6
NASTAVENÍ.....	6
PŘEPRAVA STROJE.....	6
ZÁMEK KOLÉBKY.....	6
ELEKTRICKÉ PŘIPOJENÍ.....	6
SCHÉMA ELEKTRICKÉHO ZAPOJENÍ.....	8
UVEDENÍ STROJE DO PROVOZU.....	9
ÚDRŽBA.....	9
ŘEŠENÍ PROBLÉMŮ.....	9
PROHLÁŠENÍ O SHODĚ EG.....	10
ZÁRUKA.....	10
KATALOG NÁHRADNÍCH DÍLŮ.....	11

Obecné informace

- Po vybalení stroje zkontrolujte, zda při přepravě nedošlo k poškození některé jeho části. V případě reklamace je nutné co nejdříve kontaktovat řidiče.
- Na pozdější reklamace nebude brán ohled.
- Zkontrolujte, zda je dodávka kompletní.
- Seznamte se strojem před jeho uvedením do provozu prostřednictvím návodu k obsluze.
- V případě provádění výměny opotřebovaných nebo polámaných náhradních dílů nebo příslušenství použijte pouze originální díly společnosti Scheppach. Náhradní díly jsou k dostání u specializovaných prodejců.
- Při objednávání náhradních dílů specifikujte, prosím, sériové číslo, typ a rok výroby stroje.

Bezpečnostní pokyny

- Místa v tomto návodu k obsluze, která se týkají vaší bezpečnosti, jsou označena symbolem .

Školení obsluhy

- Udělte bezpečnostní pokyny všem osobám provádějícím obsluhu nebo údržbu stroje.
- Minimální věk obsluhy stroje je 18 let. Učňi musí mít nejméně 16 let a mohou pracovat se strojem pouze pod dohledem.
- Při práci se strojem nesmí být obsluha rozptylována.
- Nedovolte dětem přibližovat se ke stroji, který je připojen do elektrické sítě.
- Nepoužívejte volný oděv. Sundejte si veškeré šperky, prstýnky a hodinky.
- Při práci buďte opatrní, hrozí nebezpečí poškození prstů a rukou způsobené otáčejícím se pilovým kotoučem.
- Přečtěte si informace o bezpečnosti a nebezpečí při práci se strojem a udržujte je dobře čitelné.

Stabilita

- Při montáži stroje si počínejte opatrně a zkontrolujte, zda je stroj stabilní.

Napájecí vedení stroje

- Zkontrolujte napájecí vedení stroje. Nepoužívejte poškozené kabely. Prohlédněte si kapitolu „Elektrické připojení“.
- Zkontrolujte směr rotace motoru a nástroje. Prohlédněte si kapitolu „Elektrické připojení“.
- Instalace, opravy a údržba elektrického systému musí být prováděny pouze kvalifikovaným personálem.
- Při provádění oprav vypněte stroj a vytáhněte napájecí kabel ze zásuvky.
- Při opuštění pracoviště vypněte stroj a vytáhněte napájecí kabel ze zásuvky.
- Při sebemenším pohybu stroje ho rovněž odpojte z přívodu elektrické energie. Pro opětovné spuštění stroje ho řádně připojte do přívodu elektrické energie.

Nastavení stroje

- Nastavování, upravování, měření a čištění stroje musí být prováděno tehdy, když je motor vypnutý. Vytáhněte napájecí kabel ze zásuvky a počkejte, než se pilový kotouč zastaví.
- Po dokončení oprav nebo údržby je nutné namontovat zpět veškerá ochranná a bezpečnostní zařízení.
- Používejte pouze dobře naostřené, nepoškozené a nezdeformované pilové kotouče.

Použití stroje

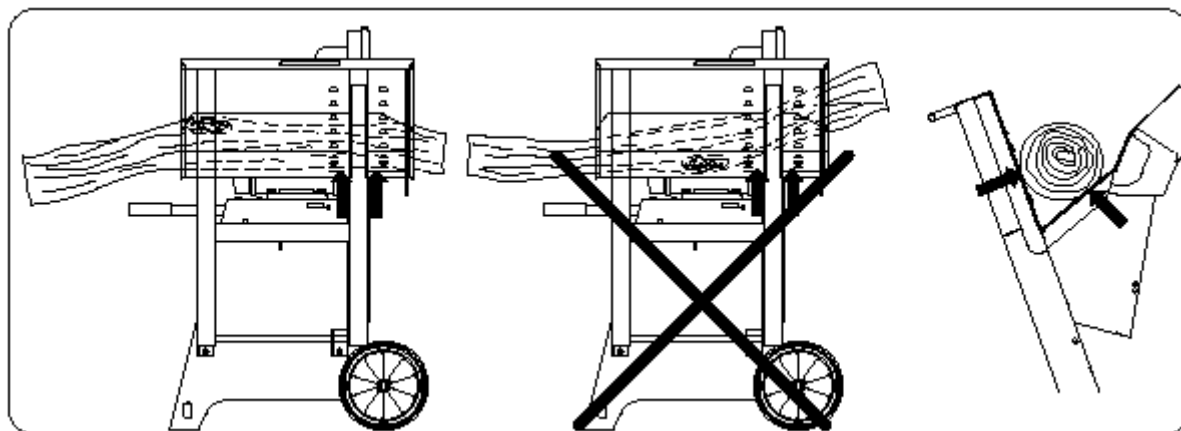


- Kolébková pila a dodaný pilový kotouč jsou vyrobeny výhradně pro řezání dřeva.
- Stroj splňuje platnou strojní směrnici EG.
- Stroj byl vyroben pro jedno-směnnou práci. Pracovní cyklus: S6-40%.
- Pila je navržena výhradně pro příčné řezání palivového dřeva o maximální délce 1 metr.
- Na kolébce může ležet pouze jeden dílec bez ohledu na jeho průměr.
- Přečtěte si informace o bezpečnosti a nebezpečí při práci se strojem.
- Udržujte veškeré informace o bezpečnosti a nebezpečí při práci se strojem dobře čitelné.
- Při použití stroje v uzavřené místnosti musí být stroj připojen do odsávacího systému.
- Používejte stroj pouze při dokonalých technických podmínkách a podle zamýšleného použití. Mějte na vědomí bezpečnost a možná nebezpečí a dodržujte pracovní pokyny. Okamžitě odstraňte nebo nechte odstranit veškeré poruchy, obzvláště pak ty, které ohrožují vaši bezpečnost.
- Je nutné neustále dodržovat pokyny pro bezpečnost, práci a údržbu stroje uvedené výrobcem, stejně jako rozměry obsažené v kapitole „Technické informace“.
- Je nutné věnovat pozornost platným nařízením pro prevenci nehody a dalším obecně uznávaným bezpečnostním nařízením.
- Použití, údržba a opravy stroje smí být prováděny pouze osobami, které jsou seznámeny se strojem a informovány o možných nebezpečích. Nepovolené úpravy stroje jsou mimo odpovědnost výrobce.
- Stroj musí být používán pouze s originálním příslušenstvím, originálními prodlužovacími nástroji a originálními pilovými kotouči výrobce.
- Jakékoliv použití, které není uvedeno v této kapitole, se stává neoprávněným použitím. V takovém případě výrobce není odpovědný za vzniklé škody. Odpovědnost za veškeré následky nese uživatel.

Další nebezpečí

Stroj byl vyroben v souladu s nejnovější technickou úrovní a splňuje veškerá bezpečnostní nařízení. Nicméně i přes to mohou při práci vyvstat další nebezpečí.

- Nebezpečí poranění prstů a rukou způsobené otáčejícím se pilovým kotoučem při nesprávné manipulaci s dílcem.
- Ohrožení zdraví způsobené třískami a prachem. Používejte osobní ochranné vybavení, jako je například chránič očí a protiprachová maska.
- Ohrožení zdraví způsobené hlukem. Během práce stroje dochází k překračování povolené hladiny hluku.
- Nebezpečí kontaktu s elektrickou energií v případě, že připojení stroje do elektrické sítě není provedeno podle předpisů.
- I přes všechna opatření mohou existovat další skrytá nebezpečí.
- Zbývající nebezpečí je možné minimalizovat dodržováním pokynů uvedených v kapitolách „Bezpečnostní informace“ a „Použití stroje“ a vůbec v celém návodu k obsluze stroje.



Pozor: nebezpečí nehody!

Dřevo musí být vždy umístěno po obou stranách pilového kotouče na suportu kolébky ve tvaru V (viz šipky).

Montáž

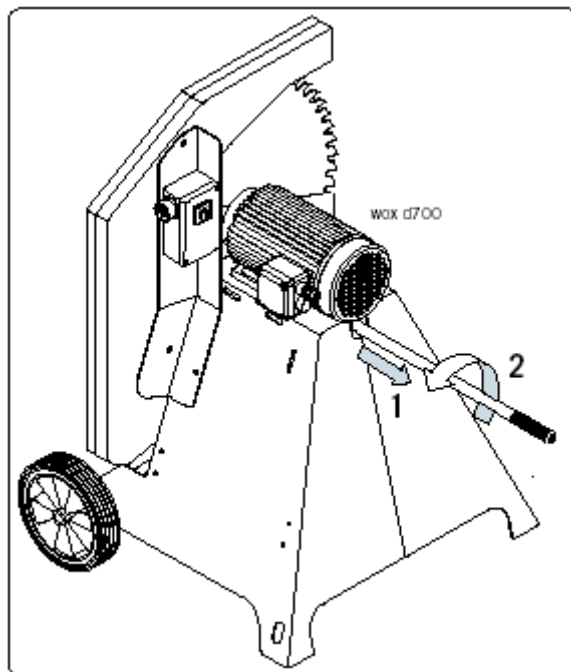
Stroj je dodáván s výjimkou rukojeti kompletně smontovaný a je ihned připraven k provozu. Odmontujte rukojeť ze spojky kolébky a vložte ji z levé strany do rámu.

Nastavení

Zajistěte, prosím, aby byla kolébková pila stabilní. Umístěte ji na rovný povrch.

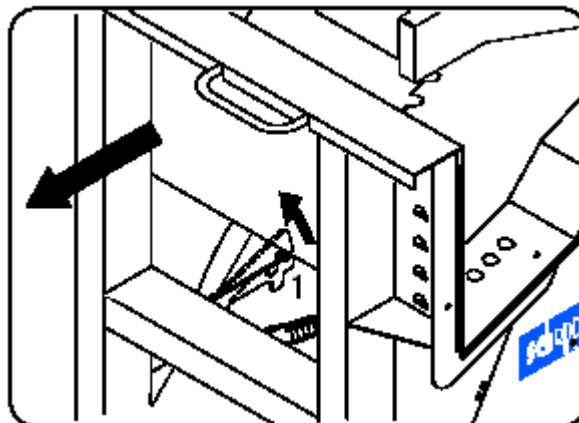
Přeprava stroje

Pro posunutí stroje vysuňte tyč (1) a pro zajištění bezpečného posouvání jí otočte (2) (jistící šroubová hlava tyče).



Zámek kolébky

- Při posouvání kolébkové pily zablokujte kolébku na místě v poloze (1) pomocí zámku.

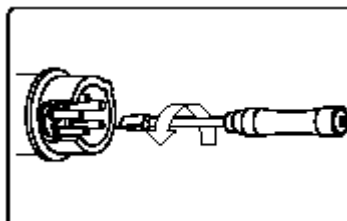


Elektrické připojení

- Připojte stroj pomocí zásuvky CEE do napájecí sítě, hodnota proudu napájení by měla být 16 A.
- Zapněte stroj pomocí hlavního vypínače, hřídel pily se začne otáčet.
- Poté, co je stroj vypnut, se hřídel pily během 10 sekund zastaví.

Změna směru otáčení

Nainstalovaný elektrický motor je zapojen a připraven k provozu. Zapojení motoru splňuje příslušné normy VDE a DIN. Napájení dodávané zákazníkem a použité prodlužovací kabely musí vyhovovat těmto normám a místním nařízením.



Brzda motoru

Brzda zastaví motor během deseti sekund. Elektrické brždění je přerušeno maximálně po čtrnácti sekundách (wox d700).

V případě, že zastavení stroje trvá déle než deset sekund, nesmí být stroj používán, protože je brzda porouchaná. Stroj musí být bezpodmínečně odpojen z přívodu elektrické energie. Opravu této závady smí provést pouze odborný elektrotechnik.

Elektromotor je nastaven pro pracovní režim S 6 - 40%.

S6 = řezání se zatížením

40% = zatížení 10 min. 4 min., řezání 6 min.

Pokud dojde k přetížení motoru, motor se automaticky vypne, protože ve vinutí motoru je umístěn teplotní spínač. Poté, co dojde k ochlazení motoru (doba pro ochlazení je různá), může být motor znovu spuštěn.



Vadné elektrické napájecí kabely

U elektrických napájecích kabelů často dochází k poškození izolace.

Možné příčiny poškození jsou následující:

- Skřípnutí napájecího kabelu v bodech, kde je veden skrz mezery mezi okny nebo dveřmi.
- Zauzlování napájecího kabelu kvůli jeho nesprávnému připojení nebo vedení.
- Naříznutí napájecího kabelu kvůli jeho přejetí.
- Poškození izolace napájecího kabelu kvůli jeho vytržení ze zásuvky ve zdi.
- Vznik trhlin kvůli stárí izolace.

Takto poškozené elektrické napájecí kabely nelze používat, protože poškození izolace činí tyto kabely velmi nebezpečnými.

Pravidelně kontrolujte, zda nejsou kabely pro připojení elektrické energie poškozeny. Při provádění kontroly se ujistěte, že je kabel vypojen z přívodu elektrické energie.

Kabely pro připojení elektrické energie musí vyhovovat příslušným normám VDE a DIN. Používejte pouze napájecí kabely s kvalifikací H 07 RN. Značka typu kabelu by na něm měla být vytisknuta.

- Prodlužovací kabely o délce do 25 metrů musí mít průřez 1,5 mm². Kabely o délce větší než 25 metrů musí mít průřez nejméně 2,5 mm².
- Hodnota proudu napájení by měla být 16A.

Motor s rotačním oběhem

- Napájecí napětí musí mít hodnotu 380-420 voltů / 50 Hz.
- Napájecí a prodlužovací kabely musí mít pěti-členné vedení = 3P + N + SL.
- Prodlužovací kabely musí mít průřez 1,5 mm².
- Hodnota proudu napájení by měla být maximálně 16A.
- Poté, co je stroj připojen do přívodu elektrické energie, je nutné zkontrolovat směr otáčení motoru, pokud je směr otáčení opačný, je nutné změnit polaritu.

Alternativní motor s rotačním oběhem

- Napájecí napětí musí mít hodnotu 220-240 voltů / 50 Hz.
- Prodlužovací kabely o délce do 25 metrů musí mít průřez 1,5 mm². Kabely o délce větší než 25 metrů musí mít průřez nejméně 2,5 mm².
- Hodnota proudu napájení by měla být maximálně 16A.



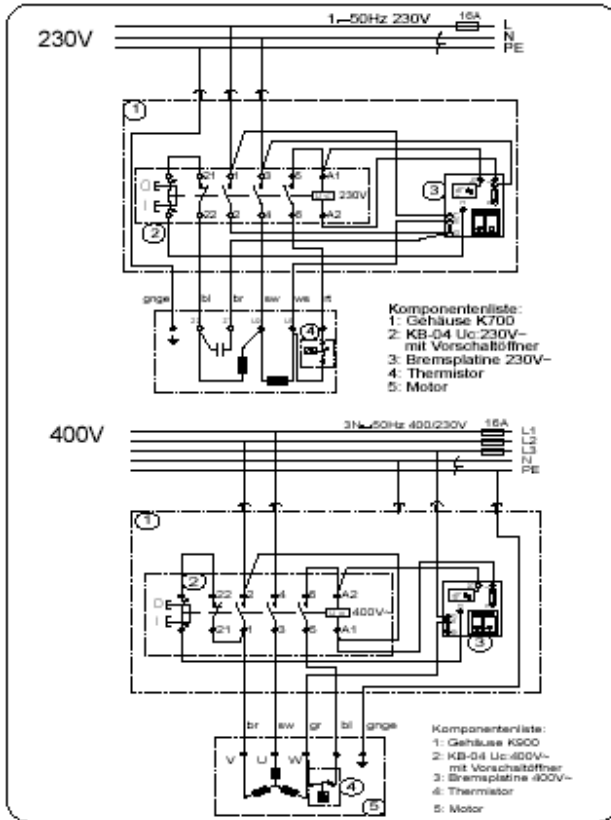
Připojení a opravy elektrického vybavení musí provádět odborný elektrotechnik.

V případě dotazů specifikujte následující informace:

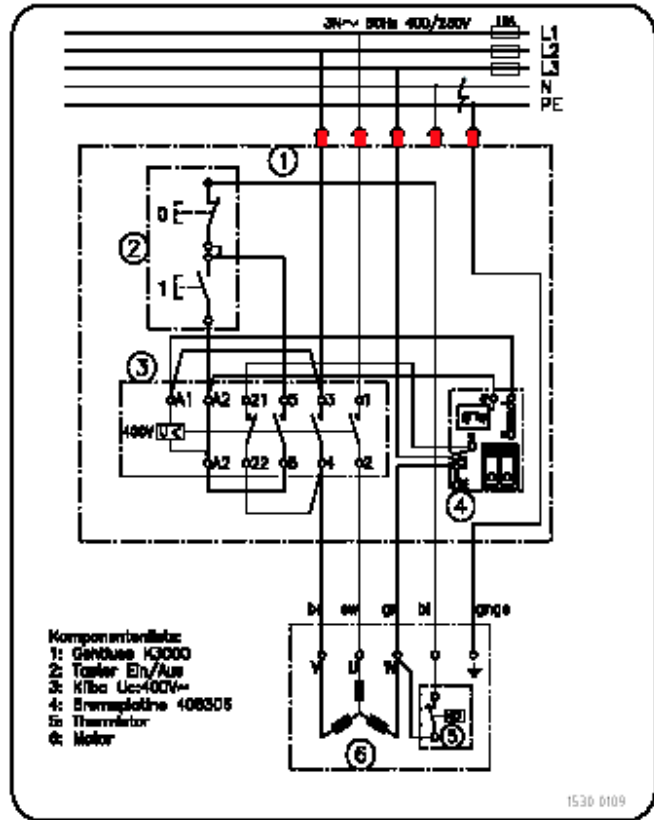
- Výrobce motoru
- Typ proudu motoru
- Informace uvedené na štítku stroje
- Informace uvedené na štítku vypínače

Pokud posíláte motor zpět výrobci, je nutné ho zaslat s napájecí jednotkou a elektrickým ovládáním.

**Schéma elektrického zapojení
230V / 400V wox d500**



**Schéma elektrického zapojení
380-420V wox d700 / wox d700s**



1530 0109

Uvedení stroje do provozu

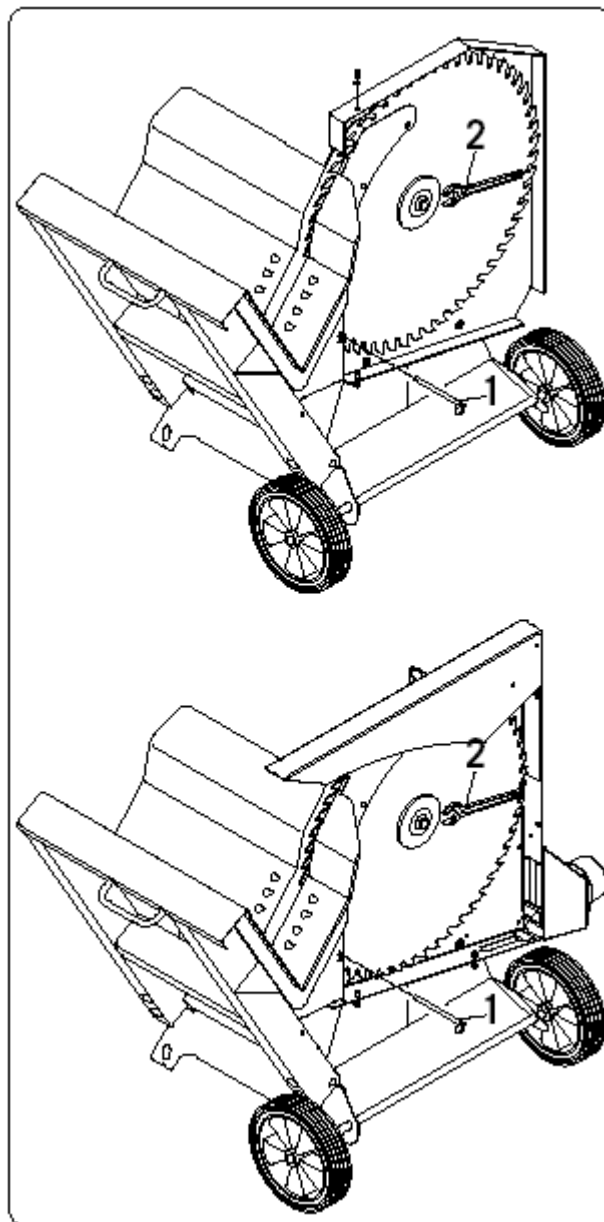
- Před uvedením stroje do provozu si, prosím, přečtěte bezpečnostní pokyny.
- Všechny kryty a další bezpečnostní zařízení musí být nainstalovány.
- Kolébková pila je vyrobena výhradně pro příčné řezání palivového dřeva s maximální délkou 1 metr.
- Na kolébce může ležet pouze jeden dílec bez ohledu na jeho průměr.
- Levou rukou držíte dřevěný dílec a pravou rukou držíte kolébku.

Údržba

- Nastavování, upravování, měření a čištění stroje musí být prováděno tehdy, když je motor vypnutý. Vytáhněte napájecí kabel ze zásuvky!

Výměna pilového kotouče

- Výměna pilového kotouče může být prováděna pouze v pozici řezání.
- Otevřete boční kryt.
- Wox d700: vložte jistící kolík (1) skrz spodní ochranný kryt kotouče pro jeho zablokování.
- Povolte pilový kotouč pomocí otevřeného klíče / klíče na šestihran (2), který je součástí dodávky.



Řešení problémů

Při provádění oprav vypněte stroj. Vytáhněte napájecí kabel ze zásuvky.

Příčina

Pila se po vypnutí stroje nezastavila.

Brzdové destičky jsou opotřebené.

Opatření

Vyměňte brzdové destičky.

Údržbu elektrického vybavení smí provádět pouze odborný elektrotechnik!

Při provádění likvidace stroje je nutné dodržovat místní právní předpisy.

Prohlášení o shodě – EG

Společnost **Scheppach Fabrikation von Holzbearbeitungsmaschinen GmbH & Co. KG, Günzburger Str. 69, D-89335 Ichenhausen** tímto prohlašuje, že stroj, který je popsán níže, v důsledku svého návrhu a konstrukce a ve verzi, která byla společností dodána, splňuje příslušná ustanovení následujících norem EG.

V případě provedení jakékoliv úpravy stroje pozbývá toto prohlášení platnosti.

Označení stroje: Kolébková pila
Použití: Výhradně pro řezání dřeva
Typ stroje: wox d500 / wox d700
Sériové číslo: 1532 0901 / 1532 0902 / 1530 0902
Příslušné normy EG: Strojní směrnice 98/37/EG naposledy upravena směrnicí 98/97/EG, Směrnice o nízkém napětí 72/23/EWG naposledy upravena Směrnicí 93/68/EWG, Směrnice EG-EMV 89/336/EWG naposledy upravena Směrnicí 93/68/EWG.

Použité evropské normy: EN 294, EN 60 204-1, EN 847-1, prEN 1870-6

Registrovaná adresa
v souladu s přílohou VII: DPLF Deutsche Prüfstelle für Land- und Forsttechnik, 34144 Kassel

Povoleno pro: wox d700/ws500wox/ws600wox
Konstrukční zkouška-EG, číslo zkušebního protokolu: B-EG 2002/004
Certifikát-GS, číslo zkušebního protokolu: B-GS 2002/021

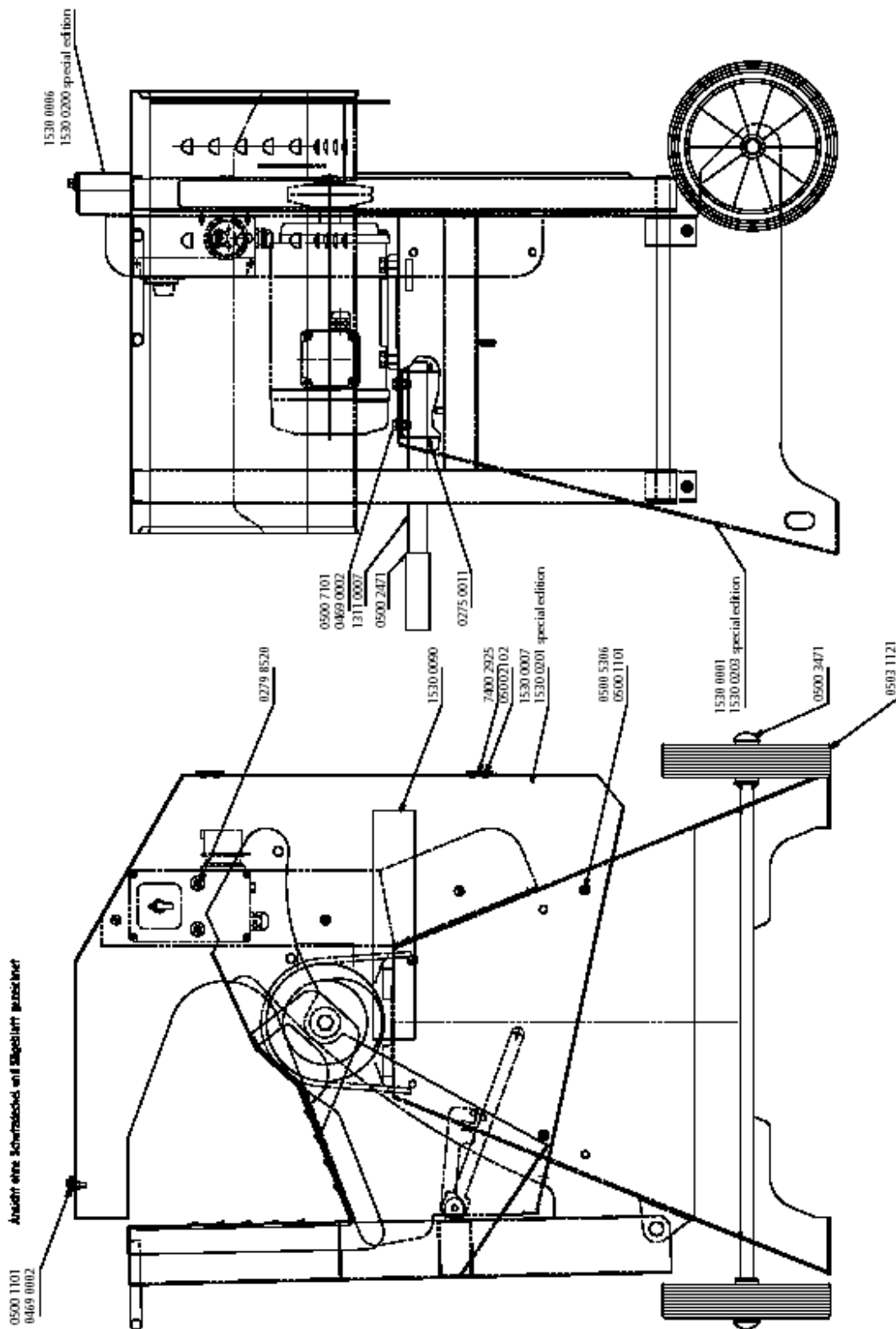
Místo, datum: Ichenhausen, 28.06.2001

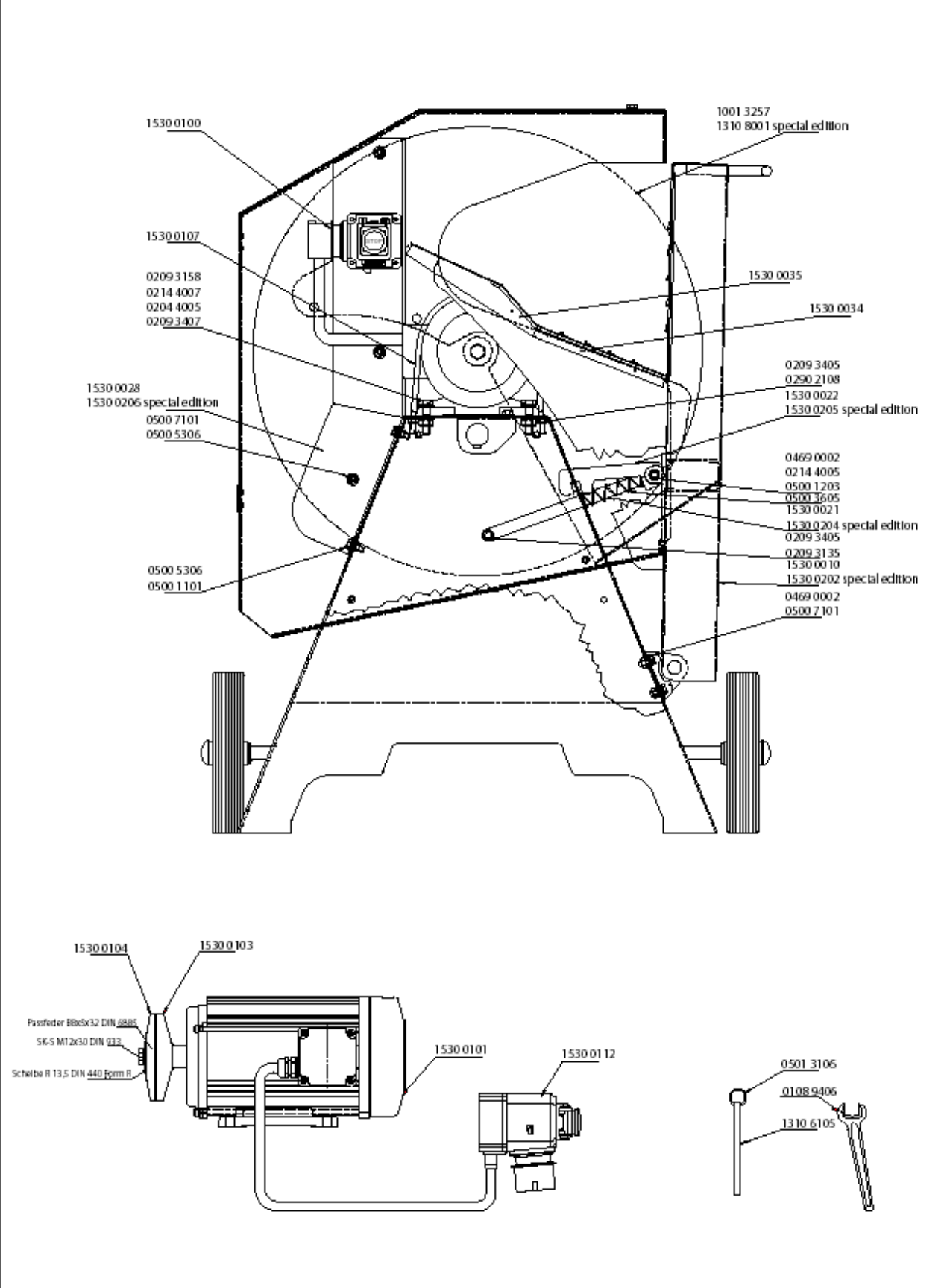


Podpis: Reinhold Bauer (Constuction manager) Gerhard bucher (Production manager)

wox d 700

schepach





Scheppach Fabrikation von Holzbearbeitungsmaschinen GmbH - D-89335 Ichenhausen - Telefon 08223/4002 0 - Telefax 08223/4002 20
e-mail: info@scheppach.com - Internet: www.scheppach.com - www.ixes.de

