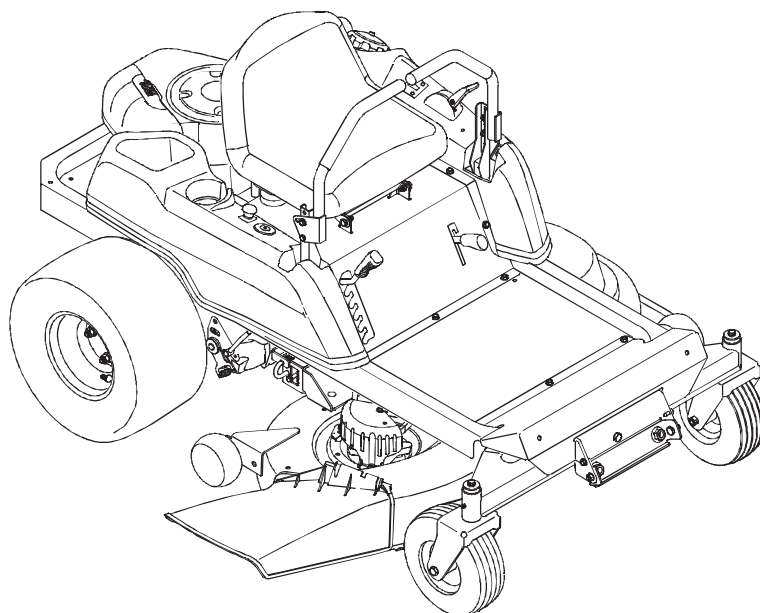


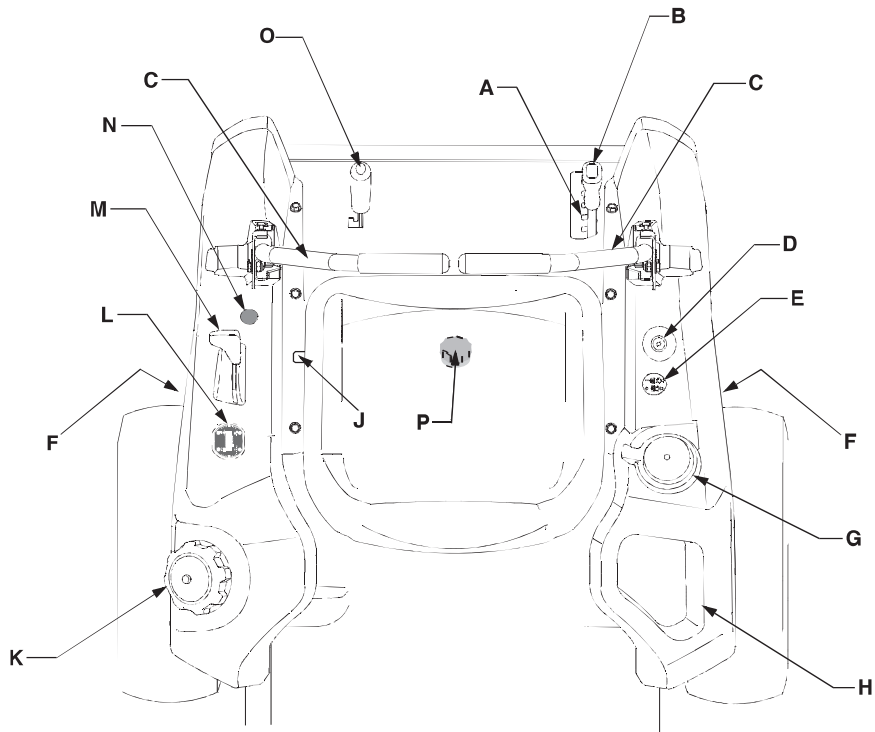
Manuál pro traktory (ridery) serie RZT



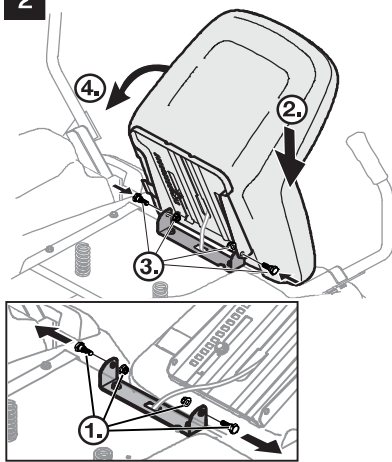
J 08
Č. MODELU 769-01545D



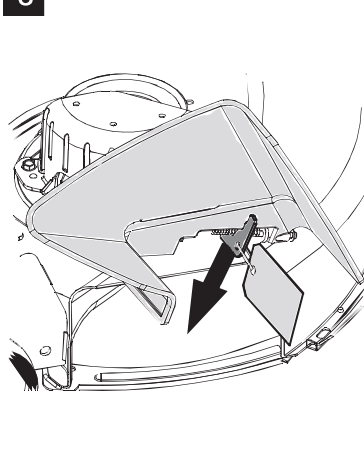
1



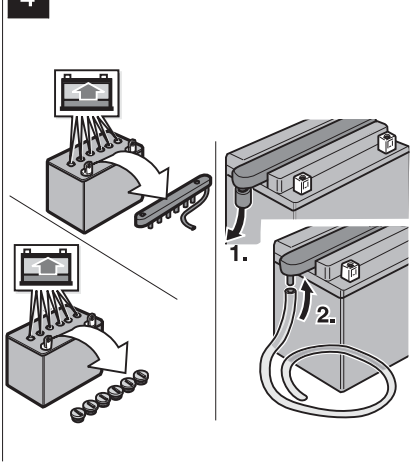
2



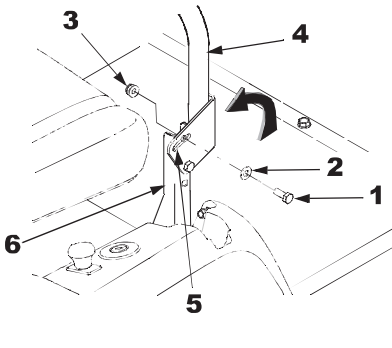
3



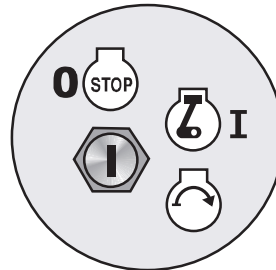
4



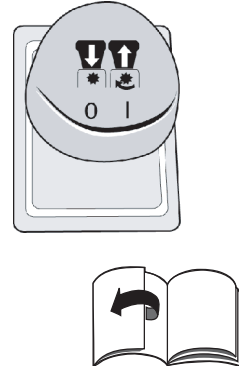
5

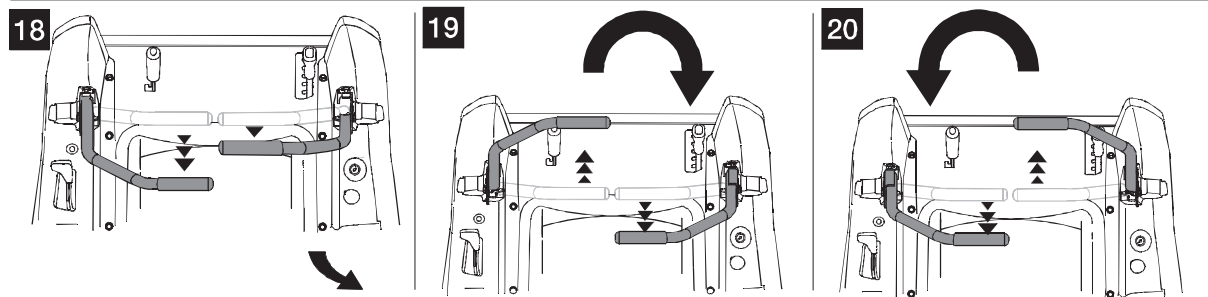
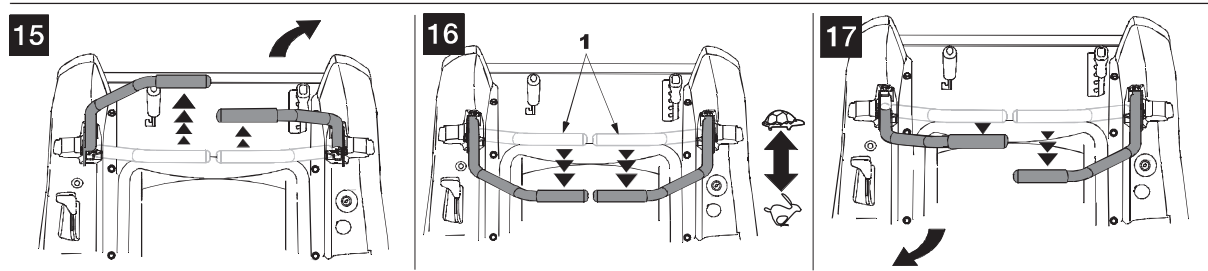
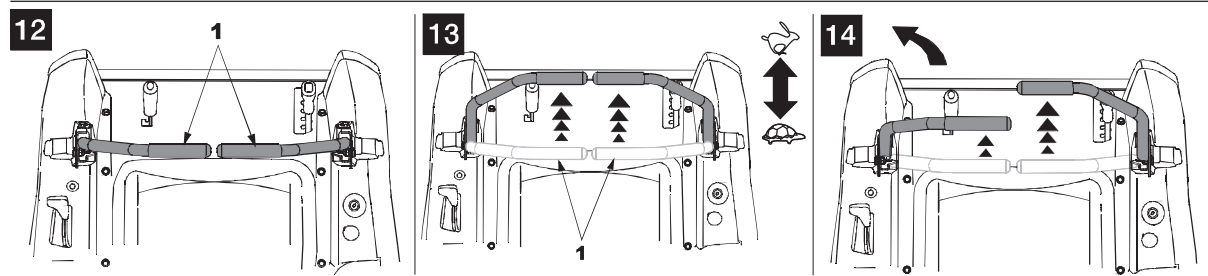
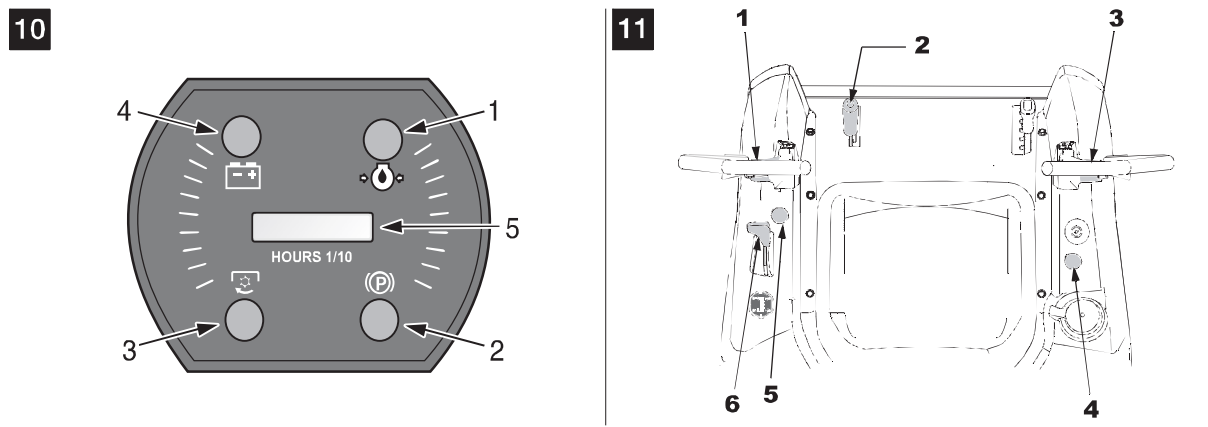
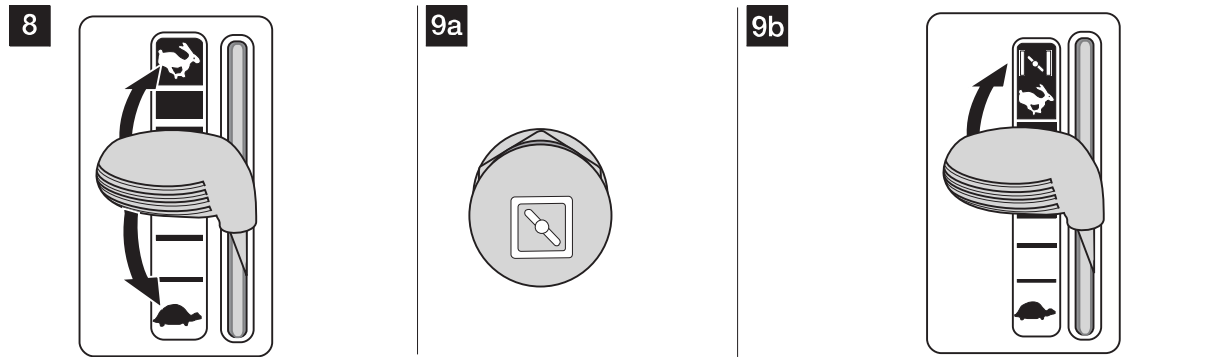


6

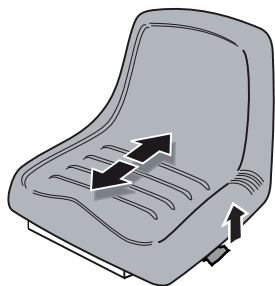


7

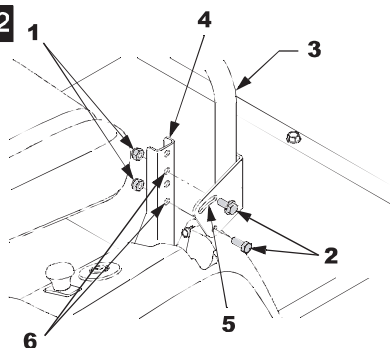




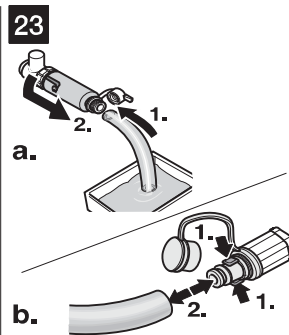
21



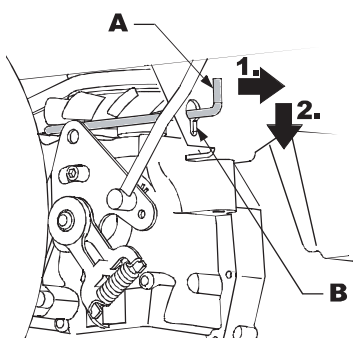
22



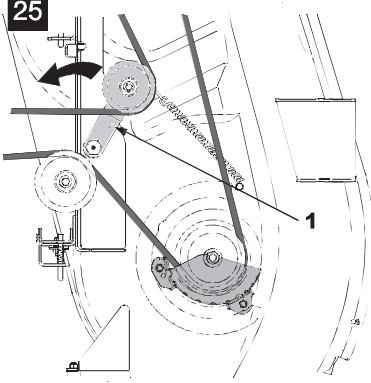
23



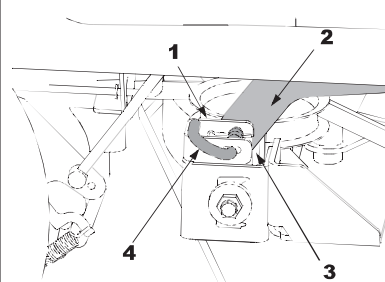
24



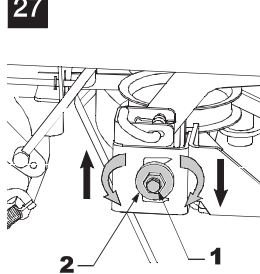
25



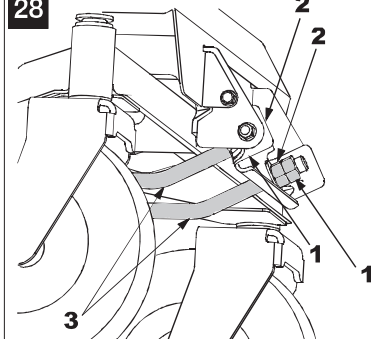
26



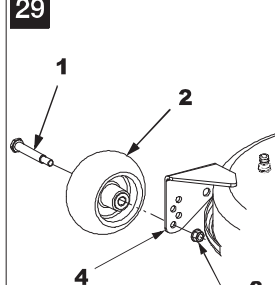
27



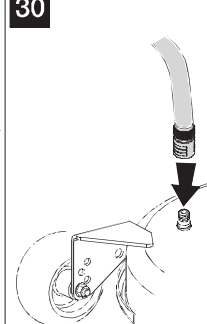
28



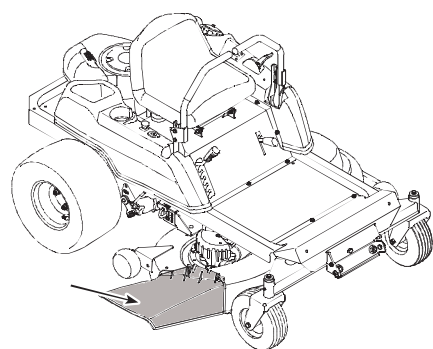
29



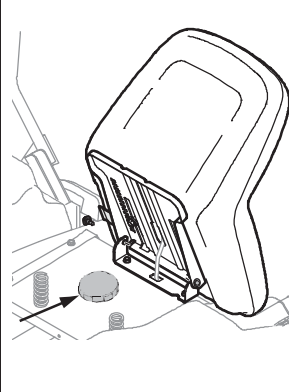
30



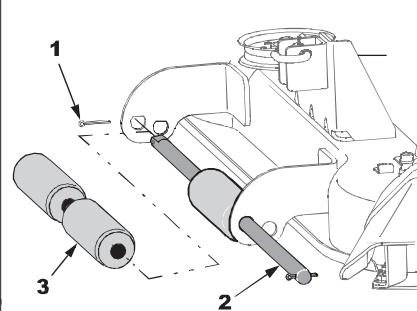
31



32



33





Česky
(Překlad originálního návodu k **obsluze**)



Obsah

Pro vaši bezpečnost	4
Montáž stroje	5
Ovládání a prvky na displeji	6
Bezpečnost při práci	7
Převrava stroje	10
Čištění/údržba	10
Demontáž/instalace a seřízení žací plochy	11
Vypnutí stroje	11
Záruka	12
Motor	12
Odstraňování závad	12

Informace na typovém štítku

Tato informace je velmi důležitá pro identifikaci vašeho stroje při objednávání náhradních dílů a pro zákaznický servis. Typový štítek naleznete pod sedadlem řidiče.

Do následujících políček vyplňte všechny podrobnosti z typového štítku vašeho stroje.

Toto a další informace o stroji naleznete ve samostatném CE Prohlášení o shodě, které je součástí tohoto návodu k obsluze.

Pro vaši bezpečnost**Vhodné využití stroje**

Stroj je určen pro použití

- jako stroj pro sekání trávníků soukromých a rekreačních zahrad,
- v souladu s popisy a bezpečnostními pokyny uvedené v tomto návodu k obsluze,

Stroj nesmí být využíván žádným jiným způsobem. Obsluha je odpovědná za všechny škody třetích stran a poškození jejich vlastnictví.

Výrobce nepřijímá žádnou odpovědnost za škody v důsledku neoprávněných úprav stroje, které byly provedeny majitelem nebo obsluhou.

Tato sekačka není licencovaná pro použití na veřejných cestách nebo pro přepravu osob.

Všeobecné bezpečnostní pokyny

Než poprvé použijete tento stroj, pečlivě si přečtete všechny pokyny v tomto návodu a řiďte se jimi. Informujte všechny ostatní uživatele o tom, jak stroj správně používat.

Používejte stroj za technických podmínek stanovených výrobcem, a za kterých je stroj dodáván.

Tento Návod k obsluze uchovávejte na bezpečném místě a mějte jej připravený, kdykoliv budete stroj používat.

Tento Návod k obsluze by měl být v případě prodeje stroje předán dalšímu majiteli. Náhradní díly musí vyhovovat požadavkům určeným výrobcem. Proto musíte používat pouze originální náhradní díly nebo ty, které jsou výrobcem považované za kompatibilní. Opravy nechte provádět pouze na specializovaném pracovišti.

Před prací se strojem

Každá osoba, která chce používat tento stroj nesmí být pod vlivem intoxikantů jako jsou alkohol, drogy nebo léky.

Osoby mladší 16 let nesmí obsluhovat stroj. Před použitím stroje se seznamte se všemi vlastnostmi a ovládacími prvky a jejich funkcemi.

Palivo skladujte pouze ve vhodných nádobách a nikdy ne v blízkosti zdroje tepla (např. kamen nebo lahv s horkou vodou).

V případě jejich poškození, ihned vyměňte výfuk, palivovou nádrž nebo víčko palivové nádrže.

Namontujte přívěs a příslušenství v souladu s pokyny. Jízdní vlastnosti, zvláště řízení, výkon brzd a celková stabilita, jsou ovlivněny příslušenstvím, vlečenými předměty, zátěží a hmotností plného koše na trávu.

Při práci se strojem

Při práci se strojem nebo na stroji noste vhodný oděv (např. bezpečnostní boty, dlouhé kalhoty, příslušné oblečení, ochranné brýle).

Se strojem je možné pracovat jen, když je v perfektním provozním stavu.

Nikdy nedoplňujte palivo do stroje, když běží motor nebo je horký. Palivo do stroje doplňujte pouze v otevřeném prostoru.

Při doplňování paliva do stroje se vyhněte otevřenému ohni nebo jiskrám a nekuřte.

Ujistěte se, že nikdo, zvláště děti nebo zvířata, není v pracovním prostoru.

Zkontrolujte prostor, kde chcete stroj použít a odstraňte všechny předměty, do kterých může stroj narazit nebo je vléct. Předjedete tím také zraněním a poškození stroje.

Nikdy nesekejte na svazích, které jsou prudší než 15 %. Práce na svazích je nebezpečná; je zvýšené nebezpečí převrácení a sklouznutí. Při práci na svazích vždy odjíždějte a zastavujte jemně a zvolna. Na svahu nikdy nejezděte přímo nahoru nebo dolů, ale vždy napříč.

Stroj používejte pouze za denního světla nebo s dostatečným umělým osvětlením. Stroj není určen pro přepravu osob. Nikdy na stroji nevozte pasažéry.

Před veškerou prací na stroji

Chraňte se před zraněním.

Před veškerou prací na tomto stroji

- Vypněte motor
- Vytáhněte klíček ze zapalování
- Zapněte parkovací brzdu
- Počkejte, dokud se všechny pohyblivé části nezastaví a motor zcela nevychladne
- Stáhněte kryt zapalovací svíčky, aby se motor nemohl neúmyslně nastartovat.

Po práci se strojem

Stroj nechte bez dozoru pouze tehdy, když vypnete motor, zapnete parkovací brzdu a vytáhněte klíček ze zapalování.

Bezpečnostní prvky

Bezpečnostní prvky slouží pro vaši ochranu a musí být vždy funkční.

Nesmíte provádět žádné úpravy bezpečnostních prvků nebo obcházet jejich správné fungování.

Bezpečnostní prvky jsou:

Lapač trávy**Obrázek 31**

Lapač trávy vás chrání před možným zraněním od žací lišty nebo předmětů jí odhozených.

Stroj může pracovat jen s připojeným lapačem trávy.

Bezpečnostní zámek

S bezpečnostním zámkem může být motor nastartován pouze, když

- řidič sedí na sedadle řidiče,
- je zapnuta parkovací brzda, tj. v poloze PARK (PARKOVÁNÍ),
- je přepínač PTO pomocného hřídele v poloze OFF (VYPNUTO),
- jsou obě ovládací páky pojezdu ve vnějších drážkách neutrálu.

Systém bezpečnostního zámku VYPNE motor, když obsluha opustí sedadlo řidiče, aniž by zapnula parkovací brzdu a/nebo je přepínač PTO v poloze OFF (VYPNUTO).

POZNÁMKA: Pro opakovaný start motoru musíte napřed nastavit přepínač PTO do polohy OFF (VYPNUTO). Systém bezpečnostního zámku VYPNE motor, když jedna nebo obě ovládací páky pojezdu nejsou ve vnějších drážkách neutrálu, když je zapnuta parkovací brzda.

Systém bezpečnostního zámku brání jízdě vzad, když jsou zapnuté žací lišty (PTO). Žací lišty se vypínají automaticky.

POZNÁMKA: Žací lišty (PTO) se znovu zapnou automaticky, když jsou jedna nebo obě ovládací páky pojezdu nastaveny na neutrální nebo pojezd.

Symbole na stroji

Na nálepkách na stroji jsou různé symboly. Tyto symboly jsou vysvětleny níže:



Pozor! Před uvedením sekačky do provozu si prosím přečtěte tento návod k obsluze!



Udržujte další osoby mimo nebezpečný prostor!



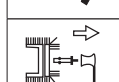
Nebezpečí zranění rotačními lištami a dalšími pohybujícími se částmi.



Před prací na žacích lištách vždy odstraňte konektor zapalovací svíčky!



Udržujte prsty a nohy mimo dosah žacích lišt! Před seřizováním, čištěním nebo kontrolou stroj vždy vypněte a odstraňte konektor zapalovací svíčky.



Před prací na žacích lištách vždy odstraňte konektor zapalovací svíčky!



Udržujte prsty a nohy mimo dosah žacích lišt! Před seřizováním, čištěním nebo kontrolou stroj vždy vypněte a odstraňte konektor zapalovací svíčky.



Nebezpečí zranění odhozenou trávou nebo odhozenými pevnými předměty.



V pracovním prostoru nesmí být žádné osoby, zvláště děti, nebo zvířata.



Práce na prudkých svazích zvyšuje nebezpečí.



Pozor!
Nebezpečí výbuchu.



Před veškerou prací na stroji vytáhněte klíček ze zapalování a dodržujte pokyny v tomto návodu.

Ujistěte se, že tyto symboly na stroji zůstanou čitelné a nejsou nejasné nebo zakryté.

Symbole v tomto Návodu k obsluze

V tomto návodu se používají následující symboly:

⚠ Nebezpečí

Toto vás informuje o možném nebezpečí spojeném s popsanou činností, která představuje nebezpečí zranění.

⚠ Pozor

Toto vás informuje o možném nebezpečí spojeném s s popsanou činností, která může mít za následek poškození majetku.

i Poznámka

Toto označuje důležité informace a tipy pro použití.

Informace o poloze

Kde je popisována poloha nebo vztah k poloze stroje (např. levá, pravá), je to vždy z perspektivy řidiče, sedícího na sedadle řidiče čelem dopředu.

i Poznámka

Ilustrace se mohou v detailech lišit od stroje, který jste zakoupili.

Montáž stroje

Nastavení sedadla

Obrázek 2

Odmontování transportního

zajišťovacího zařízení na vyhazovací klapce

Obrázek 3

V závislosti na modelu odmontujte kotvici desku nebo svazek kabelů. Usměřovač se automaticky uzavře.

Montáž ovládacích pák pojezdu

Obrázek 5

■ Odmontujte šroub (1), podložku (2) a matici (3) ze stavěcí desky (5) pro dvě ovládací páky (1).

■ Nastavte ovládací páky svisle a připevněte je šroubem (1), podložkou (2) a maticí (3) k rámu (6) – viz obr. 4.

■ Utáhněte všechny šrouby.

i Poznámka

Obě ovládací páky by měly být namontovány ve stejné poloze.

Uvedení baterie do provozu

⚠ Nebezpečí

Nebezpečí otravy a zranění kyselinou z baterie

Noste ochranné brýle a rukavice. Kyselina z baterie se nesmí dostat do kontaktu s pokožkou. Pokud vám kyselina z baterie stříkne do obličeje nebo očí, ihned je umyjte studenou vodou a poraďte se s lékařem. Pokud neúmyslně polknete kyselinu z baterie, vypijte hodně vody a ihned se poraďte s lékařem. Baterie ukládejte na bezpečném místě mimo dosah dětí. Baterii nikdy nenaklápějte; kyselina z baterie může vytéct.

Odneste zbylou, nepoužitou kyselinu do baterii svému prodejci nebo společnosti likvidující odpad.

⚠ Pozor

Nebezpečí požáru, výbuchu a poleptání kyselinou z baterie a vypouštěných plynů

Pokud se kyselina z baterie rozlije nebo vystříkne na části stroje, ihned je očistěte. Kyselina z baterie má korozivní účinek. Nekuřte. Udržujte hořící a horké předměty od baterie a kyseliny z baterie. Baterii vyměňujte pouze v době větraném, suchém prostoru. Při práci na baterii může dojít ke krátkému spojení. Na baterii nikdy neodkládejte nářadí nebo kovové předměty.

Když je dodána "bezúdržbová/ uzavřená" baterie (typ 1)

(Baterie bez plnicích víček)

Baterie je z výroby naplněna kyselinou a uzavřena. Ale i "bezúdržbová" baterie vyžaduje údržbu, pokud má mít delší životnost.

■ Udržujte baterii čistou.

■ Nenaklápějte baterii ani ji neobracejte.

Dokonce i z "uzavřené" baterie vyteče elektrolyt, pokud se naklopí nebo obrátí.

Když je dodána prázdná baterie (typ 2)

(Baterie s plnicími víčky)

Obrázek 4

■ Sejměte plnicí víčka z článků baterie.

■ Pomalu naplňte každý článek kyselinou do výšky 1 cm pod plnicí otvor.

■ Nechte baterii 30 minut stát, aby se olovo vstřebalo do kyseliny.

■ Zkontrolujte hladinu kyseliny v baterii, je-li to nutné, ještě kyselinu doplňte.

■ Před prvním použitím baterie ji nabijte pomocí nabíječky (max. nabíjecí proud 12 Voltů/ 6 Ampérů) po dobu 2 až 6 hodin. Po nabití baterie napřed odpojte nabíječku a potom odpojte baterii (viz také návod k použití nabíječky baterii).

■ Znovu nasadte plnicí víčka na články baterie.

- Namontujte baterii do stroje.
- Odstraňte těsnicí pásku z odvodušňovací zátky baterie. Připojte odvodušňovací hadici tak, aby volný konec směřoval dolů do stroje. Hadice vždy musí umožnit volný průchod!
- Napřed připojte červený kabel (+) a potom černý kabel (-).
- Potom použijte k doplnění baterie destilovanou vodu (kontrolujte každé 2 měsíce).
- Udržujte baterii čistou.

⚠ Pozor

Při připojování a odpojování baterie dejte pozor na pořadí svorek.

Montáž:

- Napřed připojte červený kabel (+/kladný pól) a potom černý kabel (-/záporný pól).

Demontáž:

- Napřed odpojte černý kabel (-/záporný pól) a potom červený kabel (+/kladný pól).

Ovládání a prvky na displeji

⚠ Pozor

Poškození stroje

Zde jsou popsány hlavně funkce ovládání a prvků na displeji. Ještě nespouštějte žádné funkce.



Obrázek 1

- A Část nastavení výšky sečení
- B Páka nastavení výšky sečení
- C Ovládací páky jízdy doprava a doleva
- D Zámek zapalování
- E Přepínač PTO
- F Uvolnění převodu pro hydrostatický pohon (nezobrazeno)
- G Držák hlavy
- H Vana
- J Páka pro nastavení sedadla (nezobrazena)
- K Víčko palivové nádrže
- L Blok displeje (na přání)
- M Plyn
- N Sytič (závisí na modelu)
- O Páka parkovací brzdy
- P Expanzní nádrž na hydraulický olej (závisí na modelu)

Část nastavení výšky sečení (A)

Obrázek 1

Každá drážka nastaví výšku o 1,25 cm.

Nejnižší bod: asi 4 cm

Nejvyšší bod: asi 10 cm

Páka nastavení výšky sečení (B)

Obrázek 1

Tato páka nastavuje sečení.

Ovládací páky jízdy doprava a doleva (C)

Obrázek 1



Tyto páky mění směr jízdy, řídí rychlost a zastavují stroj (pro podrobnější popis viz "Řízení stroje").

i Poznámka

Abyste mohli nastartovat motor, musíte napřed posunout dvě ovládací páky do vnější drážky neutrálu.

Zámek zapalování (D)

Obrázek 6

Startování: Otočte klíček doprava do , dokud se motor nerozběhne, potom klíček pusťte. Klíček je v poloze /I.

Vypnutí: Otočte klíček doleva do /O.

Přepínač PTO (E)

Obrázek 7

Přepínač PTO zapíná a vypíná pomocí elektromechanické spojky žací plochu/ příslušenství.

ON (ZAPNOUT) = zatáhněte přepínač.

OFF (VYPNOUT) = stiskněte přepínač.

Uvolnění převodu pro hydrostatický pohon (F)

Obrázek 24

Abyste mohli tlačít stroj s VYPNUTÝM motorem, musíte napřed vytáhnout a potom stlačit dvě páky (blízko každého zadního kola).

Pro další jízdu se strojem zvedněte a zatlačte páku.

Držák hlavy (G)

Obrázek 1

Vana (H)

Obrázek 1

Páka pro nastavení sedadla (J)

Obrázek 21

Sedadlo řidiče může být nastaveno pákou pro nastavení sedadla.

Víčko palivové nádrže (K)

Obrázek 1

Blok displeje (L)

Obrázek 10

Blok displeje může sestávat z následujících prvků, v závislosti na modelu.

Tlak oleje (1):

Když se tato kontrolka rozsvítí a motor běží, ihned motor vypněte a zkontrolujte hladinu oleje.

Je-li to nutné, poradte se s dílnou.

Brzda (2):

Kontrolka se rozsvítí, když je nastartovaný motor a není zamčená parkovací brzda.

Žací plocha (PTO) (3):

Kontrolka se rozsvítí, když nejsou žací lišty při nastartování motoru (PTO) VYPNUTÉ.

Ukazatel dobíjení baterie (4):

Když se tato kontrolka rozsvítí a motor běží, je baterie málo nabitá. Je-li to nutné, poradte se s dílnou.

Ukazatel motohodin/napětí baterie (5):

Na displeji ukazuje provozní hodiny v hodinách a 1/10 hodiny.

i Poznámka

Když se zapne zapalování, krátce se zobrazí napětí baterie, a potom se displej přepne na provozní hodiny.

Provozní hodiny se stále počítají kromě toho, když je klíček v zapalování v poloze "Stop" (Vypnuto), nebo když byl klíček vytážen.

i Poznámka

Každých 50 provozních hodin (závisí na modelu) se na displeji na dobu 5 minut ukáže "CHG/OIL" VÝMĚNA OLEJE.


Tato zpráva se zobrazuje každé 2 provozní hodiny. Interval výměny oleje viz příručka motoru.

Páka plynu (M)

Obrázek 8 a obrázek 9b


Počet otáček motoru může být upravován průběžně.

Vysoké otáčky motoru = .

Nízké otáčky motoru = .

Sytič (N)

Obrázek 9a a obrázek 9b

Při startování studeného motoru, vytáhněte sytič (obrázek 9a) nebo posuňte páku akcelerátoru do  (obrázek 9b).

Páka parkovací brzdy (O)

Obrázek 1

Zapnutí parkovací brzdy:

Zajistěte páku v horní levé drážce.

Uvolnění parkovací brzdy:

Zatáhněte páku doprava nahoru a pomalu s ní pohybujte dolů.

i Poznámka

Než budete moci zapnout parkovací brzdou, musí napřed být dvě ovládací páky pojezdu ve vnějších drážkách neutrálu; jinak se motor VYPNE. Když se motor startuje, musí být zapnuta parkovací brzda.

Expanzní nádrž na hydraulický olej (P) (závisí na modelu)

Obr. 1

Používá se během práce jako expanzní nádoba pro hydraulickou kapalinu.

Údržbu a kontrolu provádí specializovaná společnost během každoroční údržby.

Bezpečnost při práci

Dodržujte také pokyny v příručce motoru!

⚠ Nebezpečí**Nebezpečí zranění**

Nikdo, zvláště děti a/nebo zvířata, nesmí stát v blízkosti sekačky v chodu. Mohou být zraněny kameny nebo podobnými předměty, které mohou být odhozeny. Za žádných okolností nesmí být stroj řízen nezletilou osobou.

Nikdy nevyprazdňujte koš na trávu, když motor stále běží. Při vyprazdňování koše na trávu můžete být vy nebo další osoba zraněni, pokud je obsah koše vyhazován rychle. Při jízdě na příkrých svazích hrozí nebezpečí převrácení sekačky, při čemž můžete být zraněni. Na svahu nikdy nejezděte přímo nahoru nebo dolů, ale vždy napříč. Sekačka by neměla jezdit na svazích s maximálním sklonem větším než 15%. Na svahu se nikdy neotáčejte. Pokud není jiná možnost, jedte dolů ze svahu pomalu a opatrně.

Při sečení mokré trávy hrozí větší nebezpečí sklouznutí stroje v důsledku omezené přilnavosti pneumatik. To může mít za následek havárii stroje.

Vysoká rychlost může zvýšit nebezpečí nehody.

Vždy udržujte bezpečnou vzdálenost zvláště od příkrých svahů, stromů křoví a plotů.

Budte zvláště opatrní při jízdě vzad.

Zkontrolujte prostor, kde chcete stroj použít, a odstraňte všechny předměty, do kterých může stroj narazit nebo je vléct. Pokud žací lišta narazí do cizího předmětu (např. kamene) nebo když stroj začne vibrovat: ihned vypněte motor.

Zkontrolujte stroj na poškození.

Pokud došlo k poškození, obraťte se na specializovaný servis. Nikdy nepoužívejte stroj, když nejsou připevněné žací lišty. Pozměněné rozložení hmotnosti může způsobit převrácení stroje. Nikdy se nepokoušejte stroj vyrovnat natažením

nohy. Pokud pneumatiky ztratí na svahu přilnavost, VYPNĚTE přepínač PTC a pomalu jedte ze svahu přímo dolů. V případě sekaček s rotační čepelí nikdy nestůjte před otvorem na vyhazování trávy.

Nikdy nedávejte ruce, nohy nebo jiné části těla do blízkosti rotujících částí. Než budete čistit otvor pro vyhazování trávy od ucpaní a jiných překážek, VYPNĚTE motor, vytáhněte klíček ze zapalování a odpojte koncovku zapalovací svíčky.

Nebezpečí zadušení oxidem uhelnatým

Spalovací motor nechte běžet pouze venku.

Nebezpečí výbuchu a požáru

Benzínové výpary jsou výbušné a benzín sám jemmořadně hořlavý.

Než nastartujete motor, doplňte benzín. Když motor běží, a když je stále horký, nechte vždy palivovou nádrž zavřenou.

Palivo doplňujte pouze, když je motor vypnutý a zcela chladný. Při doplňování paliva do stroje se vyhněte otevřenému ohni nebo jiskrám a nekuřte. Palivo doplňujte pouze v otevřeném prostoru.

Pokud se palivo rozlije, nestartujte motor.

Odtlačte sekačku mimo prostor, kde se benzín vyli, a počkejte, dokud se benzínové výpary neodpaří.

Abyste předešli nebezpečí požáru, udržujte následující části čisté od trávy a unikajícího oleje: motor, výfuk, baterie, palivová nádrž.

⚠ Nebezpečí**Nebezpečí zranění způsobené poškozenou sekačkou**

Se strojem je možné pracovat jen, když je v perfektním provozním stavu.

Před každým použitím proveďte vizuální kontrolu. Zvláště zkontrolujte na poškození a upevnění bezpečnostní prvky, žací nástroje a jejich montáž, ovládací prvky a šroubové spoje.

Před prací se strojem vždy vyměňte poškozené díly.

i Čas práce

Dodržujte národní nebo místní nařízení pro čas, kdy můžete se strojem pracovat. Možná se budete muset poradit s místními úřady.

Před každým použitím

Zkontrolujte:

- všechny ochranné prvky
- hladinu motorového oleje (viz příručka motoru)

- množství paliva
- tlak v pneumatikách
- boční plechy, přídatná zařízení a články vzduchového filtru na znečištění a poškození

Doplňování paliva a kontrola hladiny oleje

i Poznámka

Motor je již z továrny naplněn olejem – zkontrolujte prosím hladinu oleje, doplňte ji, když je potřeba.

- Jako palivo používejte bezolovnatý benzín premium (bezolovnatý benzín).
- Doplňte palivo do nádrže asi 2 cm pod spodní okraj hrdla plnicího otvoru – ne výše.
- Nasadte víčko nádrže a ujistěte se, že je zajištěné.
- Zkontrolujte hladinu oleje. Olej musí být mezi značkami "Full/Max." (plná) a "Add/Min." (doplnit) (viz také příručka motoru).

Kontrola tlaku v pneumatikách

- Zkontrolujte tlak v pneumatikách (viz boky pneumatiky) u všech kol.

Příprava na práci

- Zaparkujte stroj na pevném, rovném povrchu a uzamkněte parkovací brzdou.
- Proveďte všechnu práci s vypnutým motorem.

- Vytáhněte klíček ze zapalování.

Před prací na pohyblivých částech:

- navíc odpojte zapalovací svíčku.

Nastavení sedadla řidiče

Obrázek 21

- Sedněte si na sedadlo řidiče.
- Nastavte sedadlo do požadované polohy.

Nastavení ovládacích pák pojezdu

Obrázek 22

Ovládací páky pojezdu se mohou pohybovat nahoru, dolů a do strany, když je to nutné.

Nastavení výšky:

- Odmontujte matice (1).
- Odstraňte ovládací páku pojezdu (3), ale ne šrouby (2).
- Upevněte ovládací páku pojezdu šrouby (2) do jiného páru otvorů (6) v rámu (4).
- Znovu utáhněte matice (1).

Nastavení boční polohy:

- Povolte, ale neodstraňujte matice (1).
- Posuňte ovládací páku pojezdu v části pro nastavení (5) dopředu nebo dozadu do požadované polohy.
- Znovu utáhněte matice (1).

i Poznámka

Obě páky by měly být namontovány ve stejné poloze.

Nastavení kotouče žací lišty

Obrázek 29

Kotouč žací lišty by v nejnižší poloze sečení nikdy neměl být nižší než 6–12 mm nad zemí. Kotouče žací lišty nejsou konstruovány pro nesení zátěže tvořené žacími lištami, a proto se mohou posunout.

Nastavení zadních válců (závisí na modelu)

Zadní válce mohou být upevněny ve dvou polohách.

Obr. 33

Poloha "vysoko" (horní otvor):

– Standardní poloha – tráva není válcovaná nebo pouze minimálně.

Poloha "nízko" (spodní otvor):

– Poloha pro válcování – po posečení je tráva také válcovaná.



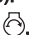

- Odstraňte bezpečnostní závlačku (1) z levé strany.
 - Vytáhněte hřídel (2) doprava.
 - Umístěte hřídel do požadovaného otvoru (vysoko/ nízko). Po připojení válců (3) zatlačte hřídel zpět.
 - Vyrovnajte hřídel (2) s drážkou a prostrčte levý držák.
- Znovu nasadte bezpečnostní závlačku (1).

i Poznámka


Zadní válce na obou stranách vždy upevněte do stejné polohy (vysoko/nízko).

Startování motoru

Obrázek 11

- Sedněte si na sedadlo.
- Nastavte dvě ovládací páky pojezdu do vnějších drážek neutrálu (1 a 3).
- Vypněte přepínač PTO (4).
- Zvedněte žací lišty nahoru.
- Zapněte parkovací brzdu.
- Nastavte páku plynu (6) na .
- Při startování studeného motoru vytáhněte sytič (5) nebo posuňte páku akcelérátoru do  (obrázek 9b).
- Otočte klíčkem v zapalování do , dokud se motor nerozběhne (motor startujte max. 5 sekund, před dalším pokusem nastartovat motor počkejte 10 sekund). Když motor běží, nastavte klíček do polohy  1.
- Pomalu zasuňte sytič.
- Vraťte páku akcelérátoru, až když se motor hladce rozběhne.

Vypínání motoru

- Posuňte plyn to prostřední polohy.
- Nechte motor běžet přibl. 20 sekund.
- Klíček nastavte do polohy  /0.
- Vytáhněte klíček ze zapalování.
- Před opuštěním stroje zapněte brzdu.

Řízení stroje

! Pozor

Vyvarujte se ostré jízdy, vysoké rychlosti a prudkému brzdění. Buďte obzvlášť opatrní při couvání. Nikdy neměňte směr (z jízdy vpřed na couvání nebo naopak nebo otočky na místě nebo otáčení kolem osy) aniž byste napřed zastavili stroj. Tento stroj se otáčí kolem své vlastní osy. Zadní kola slouží jako bod otáčení. Běžné stroje se mohou otáčet v kružích, ale ne okolo své vlastní osy. Malá délka stroje a schopnost otáčet se kolem své vlastní osy dává tomuto stroji vynikající ovladatelnost. Znakem tohoto stroje jsou dvě ovládací páky místo volantu, které slouží pro řízení a pohon stroje. Když se ovládací páky posunou do maximální polohy, kola se otáčejí rychlostí nastavenou pákou akcelérátoru. Polohy ovládacích pák mezi neutrálem a MAX jsou přiměřené rychlosti nastavené pákou plynu. Pro seznámení se s ovládním stroje (okolo třiceti minut) nastartujte stroj na rovné ploše bez přítomnosti diváků.

i Poznámka

Než použijete stroj na sekání trávníku, seznámte se napřed s ovládním stroje. Nastartujte stroj a posuňte páku akcelérátoru do prostřední polohy (střední rychlost otáček), nechte PTO VYPNUTÉ. Pohyb ovládacích pák způsobí pomalý pohyb stroje a vy se tak můžete seznámit s ovládním.

- Nastartujte motor, jak je určeno
- Nechte motor zahřát
- Posuňte páku akcelérátoru do požadované polohy
- Uvolněte parkovací brzdu
- Zatáhněte obě ovládací páky pojezdu (1) do neutrálu (obr. 12)

! Pozor

Mějte vždy obě ruce na ovládacích pákách pojezdu. Při jízdě nikdy nepouštějte ovládací páky pojezdu. Pro zpomalení nebo zastavení stroje vždy rukou pohybujte ovládacími pákami do neutrálu. Ovládacími pákami pojezdu vždy pohybujte pomalu. Náhlé a rychlé pohyby a příliš ostré zatáčky mohou způsobit nerovnováhu stroje a převrácení a tím možné vážné úrazy. Při couvání buďte obzvlášť opatrní.

i Poznámka

Pro zpomalení nebo zastavení stroje pomalu a rovnoměrně pohybujte oběma ovládacími pákami do neutrálu (obr. 12).

Jízda přímo vpřed

Obrázek 13

Zatlačte obě ovládací páky rovnoměrně dopředu. Čím více je zatlačíte dopředu, tím rychleji se stroj pohybuje.

Otáčení vlevo vpřed

Obrázek 14

Zatlačte obě ovládací páky dopředu, pravou ovládací páku mírně vpřed před levou.

Otáčení vpravo vpřed

Obrázek 15

Zatlačte obě ovládací páky dopředu, levou ovládací páku mírně vpřed před pravou.

i Při otáčení

Čím větší je vzdálenost mezi dvěma ovládacími pákami, tím ostřejší je otáčka.

Jízda přímo vzad

Obrázek 16

Zatáhněte obě ovládací páky rovnoměrně dozadu. Čím více jsou zataženy dozadu, tím rychleji se stroj pohybuje.

Otáčení vlevo vzad

Obrázek 17

Zatáhněte obě ovládací páky dozadu, pravou ovládací páku mírně za levou.

Otáčení vpravo vzad

Obrázek 18

Zatáhněte obě ovládací páky dozadu, levou ovládací páku mírně za pravou.

Pravá otočka na místě

Obrázek 19

■ Vždy musíte napřed zastavit stroj posunutím dvou ovládacích pák do neutrálu.

■ Zatlačte levou ovládací páku dopředu a zároveň zatáhněte pravou dozadu.

Levá otočka na místě

Obrázek 20

■ Vždy musíte napřed zastavit stroj posunutím dvou ovládacích pák do neutrálu.

■ Zatlačte pravou ovládací páku dopředu a zároveň zatáhněte levou dozadu.

i Při otočce na místě

Během otočky na místě se jedno kolo otáčí směrem vpřed a druhé vzad. Špatně provedená otočka na místě může poškodit váš trávník.

Otáčení kolem osy doprava nebo doleva

Obrázek 12

- Vždy musíte napřed zastavit stroj posunutím dvou ovládacích pák do neutrálu.
- V závislosti na směru zatáhněte jednu ovládací páku dopředu nebo dozadu a druhou do neutrálu.

i Poznámka


POZNÁMKA: Během otáčení kolem osy se otáčí pouze jedno kolo. Neutrální kolo je uzamčené a může způsobit poškození vašeho trávníku.

Zpomalování nebo zastavování stroje

- Pomalu a rovnoměrně pohybujte oběma ovládacími pákami do neutrálu.

Sečení

Nikdy neměňte směr pohybu, když stroj jede nebo jede na volnoběh (viz "Řízení stroje").

- Nastartujte motor, jak je určeno.
- Nastavte páku plynu do polohy .
- Zapněte žací plochu (PTO).
- Spusťte žací lišty.
- Uvolněte parkovací brzdu.
- Zatáhněte obě ovládací páky pojezdu (1) do neutrálu.
- Rovnoměrně zatlačte obě ovládací páky dopředu. Čím více je zatlačíte dopředu, tím rychleji se stroj pohybuje.

i Poznámka

Systém bezpečnostního zámku brání jízdě vzad, když jsou zapnuty žací lišty (PTO). Žací lišty se vypnou automaticky, když se obě ovládací páky posunou dozadu. Žací lišty (PTO) se znovu automaticky zapnou, když jsou jedna nebo obě ovládací páky pojezdu nastaveny na neutrální nebo jízdou.

Všeobecné informace

Při nastavení výšky sečení a rychlosti pojezdu se ujistěte, že stroj není přetížen. Délka, typ a obsah vlhkosti trávy mohou vyžadovat upravení výšky sekání a rychlosti pojezdu.

⚠ Další bezpečnostní informace pro jízdu

Pokud stroj směřuje k jedné straně, když by měl jet rovně, nebo když se stroj pohybuje na neutrálu:

- VYPNĚTE stroj a před dalším použitím stroje se obraťte se na specializovaný servis

Nejlepší způsob sečení


Posekejte první dvě kola tak, aby posekaná tráva byla vyhozena stranou a doprostřed.

- Nikdy nenechte trávu narůst příliš dlouhou
- Nikdy nesekejte příliš nízkou trávu.
- Jezděte přímo.
- Nikdy nesekejte při vysoké rychlosti, obzvlášť když je nainstalovaná sada pro mulčování nebo koš na trávu.

i Poznámka

POZNÁMKA: Tento stroj je konstruován k sečení trávníků. Nesekejte křoví, plevel nebo přerostlou trávu.

Vypnutí stroje

- Zastavení stroje.
- Posuňte obě ovládací páky pojezdu do vnějších drážek neutrálu.
- VYPNĚTE žací lišty (PTO).
- Zvedněte žací lišty až nahoru.
- Po dvaceti sekundách otočte klíčkem do polohy  / 0.
- Před opuštěním stroje zapněte parkovací brzdu.
- Vytáhněte klíček ze zapalování.

Tlačení stroje

Obrázek 24

Stroj tlačte pouze, když je VYPNUTÝ motor.

- Uvolněte parkovací brzdu.
 - Uvolněte obě kola (levé a pravé) vytažením (A) a zatlačením (B) dvou pák.
- Před nastartováním motoru vraťte dvě páky uvolnění kol do jejich původních poloh.

POZNÁMKA: Stroj nikdy nevlečte. Může to způsobit vážné poškození kol.

Tipy na péči o trávník

Tipy pro zdravý a rovnoměrný trávník

Sekání

Trávníky se skládají z různých typů trav. Časté sekání podporuje růst trávy a má za následek silné kořeny a zpevněný pažit. Pokud trávu sekáte zřídka, umožníte růst rychlerostoucích typů trav a jiných plevelů, jako je jetel, sedmikráska). Běžná výška trávníku je přibližně 4–5 cm. Tráva by měla být sečena vždy pouze o 1/3 celkové výšky. Snažte se nesekat trávu kratší než 4 cm, jinak bude trávník trpět během období sucha.

Pokud tráva vyrostla a je příliš dlouhá (například během prázdnin), posekejte ji zpět na normální výšku v několika stupních.

Mulčování s příslušenstvím (na přání)

Tráva je jemně rozsekána (přibližně 1 cm) během sečení a je zanechána na trávníku.

Trávník si tak udrží mnoho živin. Prosím povšimněte si následujícího:

- Nesekejte mokrou trávu.
- Nikdy nesekejte více než max. 2 cm celkové délky trávy.
- Jezděte pomalu.
- Mějte motor na max. otáčky.
- Pravidelně čistěte kryt sekačky.

Přeprava stroje

Při změně místa jezděte s traktorem pouze na krátké vzdálenosti. Jinak jej přepravujte na vozidle.

Poznámka: Sekačka není schválena pro veřejné komunikace v souladu s STVO.

Krátké vzdálenosti

⚠ Nebezpečí

Pevné předměty, do kterých může rotující žací mechanismus narazit nebo je vléct, mohou způsobit poškození.

- Před manipulací se strojem vždy vypněte žací mechanismus.

Dlouhé vzdálenosti

⚠ Pozor

Poškození při přepravě

Způsob přepravy (např. přepravní vozidlo, nakládací rampa) musí být použit v souladu s pokyny (viz příslušný Návod k obsluze). Při přepravě zajistěte sekačku proti sklouznutí.

Rozlité palivo znečišťuje životní prostředí

Když je stroj přepravován, nesmí být nakláněn.

- Mějte připravené přepravní vozidlo.
- Položte k přepravnímu vozidlu nakládací rampu.
- Stroj na volnoběh vytlačte na přepravní vozidlo (v případě stroju s hydrostatickým pohonem odpojte pohon).
- Zapněte parkovací brzdu.
- Zajistěte stroj, aby se nepohyboval.

Čištění/údržba

⚠ Nebezpečí

Nebezpečí zranění, pokud se motor neúmyslně nashutuje

Chraňte se před zraněním.

Před prací na tomto stroji

- Vypněte motor,
- Vytáhněte klíček ze zapalování,
- Zapněte parkovací brzdu,
- počkejte, dokud se všechny pohyblivé části nezastaví a **motor zcela nevychladne**,
- odstraňte kryt konektoru zapalovací svíčky u motoru, **aby se motor nemohl neúmyslně nashutovat**.

Čištění

Vyčistěte stroj

⚠ Pozor

Pro čištění nepoužívejte vysokotlaké prostředky.

- Pokud je to možné, čistěte stroj přímo po sečení.
- Zaparkujte stroj na pevném, rovném povrchu.
- Zapněte parkovací brzdu.

Čištění žacího mechanismu

⚠ Nebezpečí

Nebezpečí zranění ostrou žací lištou
Noste ochranné rukavice. Pokud má stroj více než jeden žací mechanismus, pohyb jednoho žacího mechanismu může způsobit pohyb dalšího žacího mechanismu. Při čištění žacích mechanismů dávejte velký pozor.

⚠ Pozor

Poškození motoru

Sekačka se nesmí naklánět v úhlu větším než 30°. Palivo se může dostat do spalovací komory a způsobit tak poškození motoru.

- Zcela zvedněte žací mechanismus.
- Pomocí rýžáku, smetáčku nebo tkaniny vyčistěte žací prostor.

Žací lišty s čistící tryskou (na přání)
Obrázek 30

Umístěte stroj na rovný povrch zbavený suti, kamenů, atd. a zapněte brzdu.

- Pro připojení hadice na vodu použijte v obchodě dostupné rychlospojky.
- Nastartujte motor.
- Spusťte žací lišty a ZAPNĚTE je na několik minut.
- VYPNĚTE žací lišty a motor.
- Odpojte hadici na vodu.

Tyto kroky zopakujte s druhou čistící tryskou (je-li k dispozici).

Na konci čištění:

- zvedněte žací lišty do horní polohy,
- nastartujte motor a na několik minut ZAPNĚTE žací lišty, aby se vysušily.

Údržba

Dodržujte pokyny k údržbě v návodu motoru. Na konci sezóny sekání trávy nechte sekačku zkontrolovat a opravit ve specializovaném servisu.

⚠ Pozor

Ohrožení životního prostředí způsobené motorovým olejem

Po každé výměně oleje odneste použitý olej na příslušné sběrné místo nebo společnosti likvidující odpad.

Ohrožení životního prostředí způsobené bateriemi

Použité baterie nepatří do domovního odpadu. Místo toho přineste použité baterie svému prodejci nebo společnosti likvidující odpad. Před sešrotováním stroje vyjměte baterii.

Po 5 provozních hodinách

- První výměna motorového oleje. Pro další intervaly viz návod motoru.
- Použijte olejový kanál nebo (na přání) rychlé vypouštění oleje (obrázek 23).

Každých 10 provozních hodin

- Vyčistěte nebo vyměňte vzduchový filtr. Viz příručka motoru.

■ Všechny hřídele žacích lišt, napínací kladky a držáky kladky namažte mazivem typu 251H EP naneseným na příslušné mazací hlavice. Tato práce by měla být provedena specializovaným servisem.

- Namažte ložiska kol a nápravu předního kola mazivem typu 251H EP naneseným na příslušné mazací hlavice.

Každých 50 provozních hodin

- Zbytky trávy a další znečištění na pohonu musí být odstraněny ve specializovaném servisu.

Každé 2 měsíce

- Nafoukněte pneumatiky podle údajů na bocích pneumatik.
- Pouze pro baterii typu 2: naplňte články baterie destilovanou vodou do výšky 1 cm pod plnicí otvor.

Je-li to nutné

Nabíjení baterie

Voltmetrem zkontrolujte stav nabití baterie. Když je stav nabití menší než 12,6 V, nabíjete baterii (max 12 V při 6 A) podle tabulky.

Nabíjení nabíječkou baterií (max 12 V při 6 A).

Údaj voltmetru	Stav nabití baterie	Doba nabíjení
12,7 V	100 %	—
12,4 V	75 %	přibl. 90 min.
12,2 V	50 %	přibl. 180 min.
12,0 V	25 %	přibl. 280 min.

i Poznámka

Sledujte informace v návodu k obsluze vaší nabíječky baterií.

Výměna pojistky

- Vadné pojistky vyměňujte pouze za nové s odpovídající hodnotou.

Jednou za sezónu

- Na zuby převodky řízení naneste víceúčelové mazivo.
- Několika kapkami motorové nafty namažte táhlo řízení.
- Několika kapkami oleje namažte všechny pohyblivé části a plochy ložisek (ovládací páky, nastavení výšky sečení).
- Očistěte zapalovací svíčku a zkontrolujte mezeru mezi elektrodami nebo svíčku vyměňte. Viz příručka motoru.
- Zadní osy musí být namazány mazivem pro zvláštní účely (vodoodpudivým) ve specializovaném servisu.
- Ve specializovaném servisu nechte naostřit žací lištu nebo ji vyměňte.

Demontáž/instalace a seřízení žací plochy

⚠ Nebezpečí

Nebezpečí zranění, pokud se motor neúmyslně nashutuje

Chraňte se před zraněním.

Před prací na tomto stroji

- Zaparkujte stroj na rovném povrchu,
- Vypněte motor,
- Vytáhněte klíček ze zapalování,
- Vypněte PTO,
- Zapněte parkovací brzdu,
- počkejte, dokud se všechny pohyblivé části nezastaví, a **motor zcela nevychladne**,
- odstraňte konektor zapalovací svíčky motoru, **aby se zabránilo náhodnému nashutování stroje**.

⚠ Nebezpečí

Nebezpečí zranění ostrou žací lištou.
Noste ochranné rukavice.

Demontáž

Obrázek 25 a 26

- Namontujte kotouče žací lišty do nejvyšší polohy.
 - Zvedněte žací lišty až nahoru.
 - Pro uvolnění napnutí klínového řemenu stiskněte napínací rameno (1) ve směru šipky (obr. 25).
 - Sejměte klínový řemen se spojky PTO. (kladka motoru).
 - Spusťte žací lišty.
 - Vytáhněte čep (4) pro odmontování žacích lišt ze závěsu (2).
- Obrázek 26
- Opakujte tyto kroky na levé straně stroje. **POZNÁMKA:** Přitom pevně podepřete žací lišty tak, aby nemohly snadno spadnout na zem.
 - Přesuňte páku nastavení výšky sečení do horní drážky.
 - Vysuňte žací lišty a odstraňte přední sběrač.
 - Vytáhněte žací lišty (doprava) zesponu stroje.

Montáž

Obrázek 26

Pro montáž žacích lišt proveďte výše uvedené kroky (pro demontáž žacích lišt) v obráceném pořadí. Práce postupuje rychleji, když vám pomáhá druhá osoba. Ujistěte se, že jsou díly závěsu (2) v příslušných drážkách (3) na rámu žací lišty (1) a čep (4) je správně usazený.

Nastavení vyrovnání žací lišty

Když se sečení zdá být nerovnoběžné s trávnikem, mohou se žací lišty vyrovnat.

i Poznámka

Před vyrovnáním žacích lišt zkontrolujte tlak v pneumatikách stroje.

Nastavení bočního vyrovnání

Obrázek 27

- Zvedněte žací lišty až nahoru.
- Opatrně otáčejte (nebezpečí zranění!) vnějšími žacími lištami proti směru pohybu.
- Změňte vzdálenost mezi zemí a konci dvou vnějších žacích lišt. Výsledek by měl být stejný. Pro získání správného vyrovnání musíte otočit seřizovací díl (2) na pravé straně žací lišty. Obě strany sběrače musí rovnoměrně sedět po celé délce až k zarážce na rámu přední žací lišty.

Nastavení vyrovnání vpředu-vzadu

Obrázek 28

i Poznámka

Před tímto nastavením nastavte/zkontrolujte boční vyrovnání.

- Zvedněte žací lišty až nahoru.
- Opatrně otáčejte (nebezpečí zranění!) vnějšími žacími lištami rovnoběžně se směrem pohybu.
- Změňte vzdálenost mezi zemí a koncem pravé žací lišty. Konec přední žací lišty by měl být asi o 3,2–6 mm níže než konec zadní žací lišty. Možná budete muset upravit přední sběrač (3). Abyste to udělali, povolte pojistnou matici (1) a otáčejte stavěcími maticemi (2), aby získali správné vyrovnání. Po nastavení znovu utáhněte pojistné matice (1).

i Poznámka

Obě strany sběrače musí rovnoměrně sedět po celé délce až k zarážce na rámu přední žací lišty.

Vypnutí stroje**⚠ Pozor**

Poškození materiálů sekačky
Stroj s vychladlým motorem skladujte pouze v čistém, suchém prostoru. Vždy chraňte sekačku před rzí, pokud má být uložena na poměrně dlouhou dobu, např. přes zimu.

Na konci sezóny nebo když stroj nebude používán déle než měsíc:

- vyčistěte sekačku a koš na trávu.
- Otřete všechny kovové části hadrem namočeným v oleji nebo naneste olejový sprej pro ochranu proti rzí.
- Nabíječkou baterií nabijte baterii.
- Před zazimováním stroje vyjměte baterii. Baterie se potom musí nabít a uložit na suchém, chladném místě (chráněna před mrazem), a musí být znovu nabijena každé 4 až 6 týdnů a před dalším použitím.
- Vypusťte palivo (v otevřeném prostoru) a připravte motor na uložení, jak je popsáno v příručce motoru.
- Nafoukněte pneumatiky podle údajů na jejich bocích.
- Stroj skladujte v čistém, suchém prostoru.

Záruka

V každé zemi platí záruční podmínky vydané naší společností a/nebo dovozcem.

Vady na zařízení námi budou během záruční doby opraveny zdarma, pokud jsou důsledkem vad materiálu nebo vad při výrobě zařízení. V případě reklamace ze záruky se prosím obraťte na svého prodejce nebo nejbližší pobočku.

Motor

Výrobce motoru je odpovědný za všechny problémy spojené s motorem s ohledem na výkon, měření výkonu, technické údaje, záruku a servis. Další informace naleznete v příručce majitele/ obsluhy poskytnuté zvlášť výrobcem motoru.

Odstraňování závad**⚠ Nebezpečí**


Nebezpečí zranění, pokud se motor neúmyslně nastartuje

Chraňte se před zraněním.

Před prací na tomto stroji

- Vypněte motor
- Vytáhněte klíček ze zapalování
- Zapiňte parkovací brzdu.
- Počkejte, dokud se všechny pohyblivé části nezastaví, a motor zcela nevychladne.
- Sejměte víčko zapalovací svíčky, aby se zabránilo náhodnému nastartování stroje.

Problémy, které nastanou při používání sekačky, jsou často způsobeny něčím jednoduchým, co budete pravděpodobně schopni opravit sami. V případě pochybností vám s radostí dále pomůže specializovaný servis.

Problém	Možná příčina(y)	Odstranění
Motor neběží.	Systém bezpečnostního zámku je aktivován.	Pro nastartování motoru si sedněte na sedadlo řidiče, přesuňte dvě ovládací páky pojezdu do vnější drážky neutrálu, uzamkněte parkovací brzdu a VYPNĚTE PTO.
	Baterie není připojena správně	Připojte červený kabel ke kladné (+) svorce baterie a černý kabel k záporné (-) svorce baterie.
	Prázdná nebo slabá baterie.	Zkontrolujte baterii, nabijte ji nebo vyměňte.
	Přerušená pojistka.	Vyměňte pojistku. Pokud se pojistka přerušuje opakovaně, najděte příčinu (obvykle krátké spojení).
Startér běží, ale motor nenastartuje	Sytič a plyn v nesprávné poloze.	Zapněte sytič. Přesuňte plyn do polohy  .
	Karburátor nepřijímá žádné palivo, prázdná palivová nádrž.	Doplňte palivo.
	Vadné nebo špinavá zapalovací svíčka.	Zkontrolujte zapalovací svíčku; viz návod motoru.
	Žádná zapalovací jiskra.	Nechte v servisu zkontrolovat zapalování.
Z motoru vychází kouř.	Příliš mnoho oleje v motoru.	Ihned stroj VYPNĚTE. Zkontrolujte hladinu motorového oleje.
	Vadný motor.	Ihned stroj VYPNĚTE. Motor musí být zkontrolován ve specializovaném servisu
Nadměrné vibrace.	Poškozený hnací hřídel lišty nebo vadná žací lišta.	Ihned stroj VYPNĚTE. Vadné části nechte vyměnit ve specializovaném servisu.
Žací mechanismus nevyhazuje trávu nebo nerovnoměrně seká.	Příliš nízký počet otáček motoru.	Přidejte plyn.
	Příliš vysoká rychlost jízdy.	Nastavte nižší rychlost jízdy.
	Žací lišta je tupá.	V servisu nechte lištu nabrousit nebo ji vyměňte.
Motor běží, žací plocha se nepohybuje.	Přetržený klínový řemen.	V opravě nechte vyměnit klínový řemen.

GARLAND distributor, s.r.o.,
Hradecká 1136
506 01 Jičín
www.garland.cz