

Montážní a uživatelský návod

VPS / VPS H / VPS DSM / VPS plus / VPS RF Montáž na zed'



Modely

- VPS 1000
- VPS 1200
- VPS 1500
- VPS 2000
- VPS plus 1000
- VPS plus 1200
- VPS plus 1500
- VPS plus 2000
- VPS H 1000
- VPS H 1200
- VPS DSM 1000
- VPS DSM 1200
- VPS DSM 1500
- VPS DSM 2000
- VPS RF 1000
- VPS RF 1200
- VPS RF 1500
- VPS RF 2000

Tento produkt je vhodný pouze pro dobře izolované prostory nebo pro příležitostné použití.



Prosím, pečlivě si přečtěte a uschovejte!
Změny vyhrazeny!
Id. č. 911 360 922
Vydání: 02/20

Zařízení VPS

1. Důležité bezpečnostní pokyny

- Tento přístroj není určen k použití osobami (včetně dětí) s omezenými fyzickými, smyslovými nebo duševními schopnostmi nebo s nedostatkem zkušeností a znalostí, pokud nejsou pod přiměřeným dohledem nebo nedostanou podrobné pokyny k použití od osoby odpovědné za jejich bezpečnost.
- Malé děti by měly být pod dohledem, aby se zajistilo, že si se zařízením nebudou hrát.
- **VAROVÁNÍ: Aby nedošlo k přehřátí, nezakrývejte zařízení!**
- Neumísťujte topení pod zásuvku, odtok nebo podobné místo.
- Aby nedošlo k popálení, nedotýkejte se povrchu zařízení, když je zapnuté .
- Kabel neukládejte pod koberce nebo běhouny a ujistěte se, že nepředstavuje nebezpečí zakopnutí.
- Připojte topení pouze k řádně uzemněné zásuvce.
- Používejte zařízení pouze způsobem popsáním v tomto návodu. Jakékoli jiné použití může vést k požáru, úrazu elektrickým proudem nebo zranění osob.
- Používejte zařízení pouze v souladu s pokyny uvedenými v tomto návodu. Jakékoli jiné použití může vést k požáru, úrazu elektrickým proudem nebo zranění osob.
- Pokud je připojovací kabel poškozen, musí být vyměněn výrobcem nebo servisním střediskem pověřeným výrobcem.
- **POZOR: Aby se zabránilo nebezpečí v důsledku neúmyslného resetování nebo změny teplotního nastavení, nesmí být topení připojeno a provozováno prostřednictvím externího komunikačního zařízení, jako je časovač.**
- Z důvodu nebezpečí přehřátí nepokládejte na zařízení žádné oděvy ani ručníky.
- Topení vždy používejte ve svislé poloze a ujistěte se, že je umístěno na rovném povrchu.
- Nevkládejte žádné cizí předměty do ventilačních otvorů, mohlo by dojít k úrazu elektrickým proudem, požáru nebo poškození zařízení.
- Používejte zařízení s prodlužovacím kabelem pouze po jeho kontrole elektrikářem.
- Tento přístroj je určen pouze pro domácí použití. Nepoužívejte jej k jiným účelům, než pro které je určen.
- Nepoužívejte zařízení v blízkosti záclon, snadno hořlavých, výbušných nebo snadno deformovatelných materiálů.
- Hořlavé materiály, jako jsou nábytek, polštáře, ložní prádlo, papír, oděvy, záclony atd., udržujte

Montážní a uživatelský návod Přímé vytápění

Zařízení VPS

vzdálené alespoň 1 m od zařízení.

- Používejte zařízení pouze v interiéru.
- Zařízení není vhodné pro použití venku.

Tento přístroj mohou používat děti od 8 let a starší osoby, jakož i osoby se sníženými fyzickými, smyslovými nebo mentálními schopnostmi nebo s nedostatečnými zkušenostmi a znalostmi, pokud jsou pod dohledem nebo byly poučeny o bezpečném používání přístroje a rozumějí výsledným nebezpečím.

Děti si s přístrojem nesmějí hrát. Čištění a údržba přístroje nesmí být prováděna dětmi bez dozoru.

Tyto dozorující osoby podléhají zvláštní povinnosti péče při používání sálavých topidel.

Děti mladší 3 let musí být drženy mimo dosah, pokud nejsou pod neustálým dohledem. Děti ve věku od 3 do 8 let smí zařízení zapínat a vypínat pouze pod dohledem nebo pokud byly poučeny o bezpečném používání zařízení a rozumí souvisejícím nebezpečím, za předpokladu, že je zařízení umístěno nebo nainstalováno v normální poloze pro použití. Děti ve věku od 3 do 8 let nesmějí zasunovat zástrčku do zásuvky, regulovat zařízení, čistit zařízení a/nebo provádět údržbu zařízení.

Pozor: Některé části výrobku se mohou velmi zahřát a způsobit popáleniny. Zvláštní opatrnost je nutná v přítomnosti dětí a osob vyžadujících zvláštní péči.

VAROVÁNÍ – TENTO PŘÍSTROJ MUSÍ BÝT UZEMNĚN

Ohřívač smí být provozován pouze s napájením střídavým proudem a provozním napětím uvedeným na štítku s výkonovými údaji.

- Jmenovité napětí: 230 V AC, 50 Hz
- Třída ochrany: I
- Stupeň ochrany: IP 24
- Pokojový termostat: 7 °C až 30 °C

Zařízení VPS

2.1 Pokyny k obsluze modelů VPS RF

2.1.1 Naučení pokojového termostatu

Stiskněte **na přijímači** tlačítko na déle než 3 sekundy, dokud kontrolka nezačne blikat. Poté přepněte **vysílač** do konfiguračního režimu (viz návod k obsluze vysílače). Jakmile kontrolka na přijímači přestane blikat, jsou oba produkty spárovány.

2.1.2 Naučení rádiového vysílače

Na přijímači stiskněte tlačítko na déle než 3 sekundy, dokud kontrolka nezačne blikat. K dispozici jsou 2 provozní režimy.

D

Pomalé blikání:	Vypínač Rychlé
blikání:	Impulsní
generátor	

Pro přepnutí režimů krátce stiskněte tlačítko. Přepněte **vysílač** do konfiguračního režimu (viz návod k obsluze vysílače). Zkontrolujte, zda kontrolka na přijímači již neblíká.

Příklad použití:

Při použití pokojového termostatu a detektoru otevření se termostat pomocí detektoru otevření přepne do režimu ochrany proti mrazu, dokud je okno otevřené. Funkci relé lze přepnout (rozepínací/zavírací kontakt). Stiskněte k tomu tlačítko na přijímači na cca 10 s, dokud se relé přepne a kontrolka přestane blikat.

Montážní a uživatelský návod Přímé vytápění

Zařízení VPS

2.1.3 Vymazání přiřazení

Chcete-li smazat všechny přiřazené produkty, stiskněte tlačítko přijímače na přibližně 30 sekund, dokud kontrolka krátce neblikne. Všechny vysílače jsou nyní smazány.

2.1.4 Technické údaje přijímače RF

- Napájení 230 V, 50 Hz +/-10 %
- Třída ochrany II
- Spotřeba: 0,5 VA
- Spínací výkon max.: 16 A 230 Veff cos φ =1 nebo max. 300 W při řízení osvětlení
- Rádiová frekvence 868 MHz (norma EN 300 220),
- Dosah signálu až 300 m v otevřeném prostoru, v budově až cca 30 m, dosah však závisí na stavebních podmínkách a elektromagnetickém rušení.
- Maximální počet přijímačů: 8 ks.
- Způsob fungování: typ 1.C (mikro vypnutí)
- Provozní teplota: -5 °C až +50 °C
- Skladovací teplota: -10 °C až +70 °C
- Rozměry: 120 x 54 x 25 mm
- Stupeň ochrany: IP 44 - IK 04
- Pro instalaci v normálně znečištěném prostředí

POZOR!

Zařízení nesmí být instalováno v místech s nebezpečím výbuchu, např. v garážích. Před zapnutím zařízení odstraňte všechny ochranné fólie. Pokud zařízení při prvním použití vydává nepříjemný zápach, je to způsobeno zbytky z výroby, které však nejsou zdraví škodlivé. Tento zápach po krátké době zmizí.



Stoupající teplý vzduch může způsobit skvrny na stropě, což je jev, který se může vyskytnout i u jiných typů topení. Zařízení smí odpojit od elektrické sítě nebo otevřít pouze autorizovaný odborník.

3. Instalace termostatu DSM / rozhraní DAS.

Pokyny k instalaci a montáži rozhraní DSM a termostatu DSM naleznete na:
www.lucht-lhz.de/lhz-app.html

Zařízení VPS

4. Pokyny k obsluze modelů VPS H/VPS plus

Programovatelný TDI - „plus“ termostat

Montáž

Upevnění pomocí šroubů na radiátoru

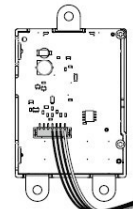
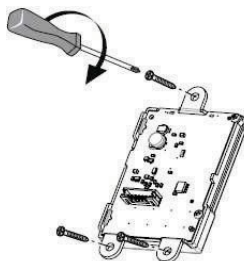
Připojení

Zásuvkové připojení na desce plošných spojů topného zařízení.

Nastavovací
tlačítka Vypínač



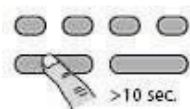
Provozní režim /



Spojovací část na desce plošných spojů Ref. č.: 7709936

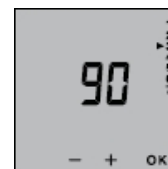
Konfigurace

V provozním režimu VYPNUTO otevřete první konfigurační menu stisknutím vypínače na 10 sekund.



Menu 3: Doba trvání podsvícení.

Délku podsvícení lze nastavit v krocích po 15 sekundách v rozmezí 0 až 225 sekund. (Výchozí hodnota je 90 sekund) Změňte pomocí tlačítka + nebo -. Poté potvrďte tlačítkem OK a pokračujte k dalšímu nastavení.



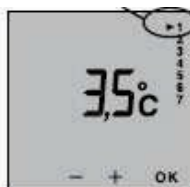
Menu 1: Nastavení hodnoty ECO.

Standardní hodnota Economy = hodnota Komfort – 3,5 °C.

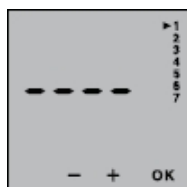
Toto snížení lze měnit po krocích 0,5 °C od 0 do -10 °C.

Číslo menu

Změňte pomocí tlačítka + nebo -. Poté potvrďte tlačítkem OK a pokračujte k dalšímu nastavení.

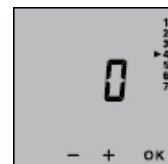


Chcete-li autorizovat změnu nastavené hodnoty uživatelem, stiskněte tlačítko +, dokud se na displeji nezobrazí „“.



Menu 4: Volba zobrazení teploty v provozním režimu AUTO.

- 0 = Trvalé zobrazení teploty v místnosti.
- 1 = Trvalé zobrazení nastavené teploty.



Změňte pomocí tlačítka + nebo -. Poté potvrďte tlačítkem OK a pokračujte k dalšímu nastavení.

Menu 2: Korekce naměřené teploty. Pokud se naměřená teplota (teploměr) liší od teploty naměřené a zobrazené přístrojem, lze v menu 2 pro snímač zadat kompenzační hodnotu pro vyrovnání rozdílu (v krocích po 0,1 °C od -5 °C do +5 °C).

Změnu provedte tlačítkem + nebo -. Poté potvrďte tlačítkem OK a pokračujte k dalšímu nastavení.



Zařízení VPS

Nastavení času

V provozním režimu VYPNUTO stiskněte tlačítko mode

Denní zobrazení bliká.

Pomocí tlačítek + nebo – vyberte požadovaný den. Potvrďte tlačítkem OK, poté nastavte hodiny a minuty. Pro opuštění režimu nastavení stiskněte tlačítko zapnutí/vypnutí.

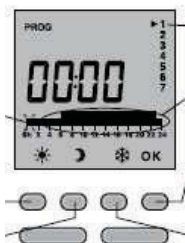
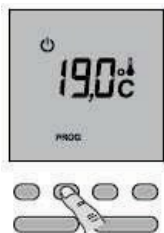


Programování

Při prvním spuštění se pro každý den použije program „Komfort od 08:00 do 22:00 hodin“.

Chcete-li změnit programování, stiskněte v provozním režimu VYPNUTO nebo AUTO tlačítko PROG.

První časové okno bliká.



První časové okno

Den

Profil programu

Potvrzení a pokračování k dalšímu

1 hodina Komfort

1 hodina úsporný režim

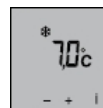
Den

1hod.ochrana proti mrazu

Ovládání Trvalá

ochrana proti mrazu

Teplotu lze nastavit pomocí tlačítek + nebo – v krocích po 0,5 °C (od +5 do +15 °C).



Automatický provoz

V tomto provozním režimu je zařízení řízeno programem. Pro změnu programování stiskněte tlačítko PROG.



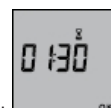
Časově omezené nastavení teploty

Stisknutím tlačítka lze nastavit hodnotu teploty na určitou dobu.

Nastavte požadovanou teplotu (+5 °C až +30 °C) pomocí tlačítka + nebo –. Poté potvrďte tlačítkem OK a nastavte dobu trvání.

Nastavte požadovanou dobu (od 30 minut do 72 hodin) pomocí tlačítek + nebo – (např. 1h30) a potvrďte tlačítkem OK.

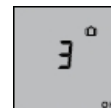
Chcete-li dočasné nastavení teploty smazat, stiskněte znovu tlačítko OK.



Funkce nepřítomnosti

Stisknutím tlačítka můžete nastavit zařízení na ochranu proti mrazu na dobu 1 až 365 dnů.

Počet dní vaší nepřítomnosti nastavíte tlačítkem + nebo – a potvrďte tlačítkem OK.



Pro zrušení režimu nepřítomnosti stiskněte znovu tlačítko OK.

Rychlé programování:

Pokud chcete každý den používat stejný program, podržte tlačítko OK stisknuté asi 3 sekundy, dokud se nezobrazí program pro následující den.

Pro opuštění programovacího režimu stiskněte tlačítko zapnutí /vypínač.

Ovládání

Různé provozní režimy se volí tlačítkem „Provozní režim“: Komfort, Economy, Ochrana proti mrazu, AUTO s programováním.

Podle vašeho zadání v konfiguračním menu 4 můžete stisknutím tlačítka zobrazit pokojovou teplotu nebo nastavenou teplotu.

Symbol **ON** na displeji signalizuje, že je potřeba topit.

Komfortní nepřetržitý provoz

Teplotu lze nastavit tlačítkem + nebo – v krocích po 0,5 °C (od +5 do +30 °C).



Ekonomický nepřetržitý provoz

Hodnota nastavení úsporného provozu závisí na hodnotě nastavení komfortního provozu. Požadované snížení lze nastavit v konfiguračním menu 1.



Změna nastavené hodnoty úsporného provozu

Nastavenou hodnotu lze po autorizaci změnit v konfiguračním menu 1 („ “) změnit



Teplotné nastavení lze nastavit pomocí tlačítek + nebo – v krocích po 0,5 °C (od +5 do +30 °C)

Zámek klávesnice

Klávesnici lze uzamknout současným stisknutím tlačítek + a – po dobu 5 sekund. Na displeji se krátce zobrazí „klíč“.

Pro odemčení stiskněte znovu současně tlačítka + a –.



Menu 5: Detekce otevřeného okna

Otevřené okno se rozpozná při rychlém poklesu teploty. V takovém případě bliká na displeji hlášení „“ a zobrazí se požadovaná teplota pro ochranu proti mrazu.

0 = detekce otevřeného okna deaktivována
1 = Detekce otevřeného okna aktivována



Změňte pomocí tlačítka + nebo –. Poté potvrďte tlačítkem OK a pokračujte k dalšímu nastavení.

Upozornění: otevřené okno nelze rozpoznat v režimu VYPNUTO.

Stisknutím tlačítka „“ lze tuto funkci dočasně deaktivovat.

Zařízení VPS

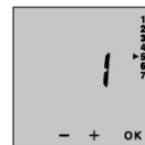
Menu 6: Adaptivní regulace začátku vytápění

Díky této funkci lze dosáhnout požadované teploty v požadovaném čase.

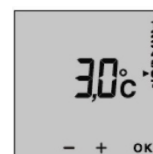
Při aktivované adaptivní regulaci bliká na displeji symbol .

0 = Adaptivní regulace deaktivována

1 = Adaptivní regulace aktivována



Změňte pomocí tlačítka + nebo -. Poté potvrďte tlačítkem OK a pokračujte k dalšímu nastavení.



Regulace teplotně-časové křivky (při aktivované adaptivní regulaci)

Od 1 °C do 6 °C, v krocích po 0,5 °C.

Pokud je požadovaná teplota dosažena příliš rychle, je třeba nastavit nižší hodnotu.

Pokud je požadovaná teplota dosažena příliš pomalu, je třeba nastavit vyšší hodnotu.

Menu 7: Číslo produktu

V tomto menu lze zobrazit číslo produktu.

Pro opuštění konfiguračního režimu stiskněte tlačítko OK.



Technické údaje

- Napájení přes desku plošných spojů
- Rozměry v mm (bez upevňovacích ok): V = 71,7, Š = 53, H = 14,4.
- Šroubové upevnění
- Montáž v prostředí s běžným znečištěním
- Skladovací teplota: -10 °C až +70 °C
- Okolní teplota: -0 °C až +60 °C

Montážní a uživatelský návod Přímé vytápění

Zařízení VPS

5. Údržba

Před čištěním se ujistěte, že je zařízení vypnuté. Čištění lze provést vlhkým hadříkem a jemným čisticím prostředkem.

K leštění použijte suchý hadřík. K čištění zařízení nepoužívejte abrazivní nebo žíravé čisticí prostředky.

6. Montážní návod

Tento návod je základní součástí zařízení a musí být uložen na bezpečném místě. Dbejte prosím na to, aby byl tento návod předán dalším uživatelům nebo majitelům.

Zařízení se dodává kompletní s napájecím kabelem, který je nutné připojit do zásuvky

Zařízení bylo vyvinuto pro připojení k síti střídavého proudu (AC) o jmenovitém napětí 230 V.

 D

Zařízení VPS

7. Pokyny pro montáž na zeď

Při instalaci zařízení je nutné dodržovat bezpečnostní vzdálenosti, aby nedošlo k vznícení hořlavých materiálů. Zařízení připevněte na stěnu, která je odolná vůči teplotám do cca 90 °C. Z důvodu možného nebezpečí požáru je třeba při montáži dodržovat následující bezpečnostní vzdálenosti:

Boční stěny topného tělesa od jakéhokoli zdiva:	5 cm
Boční stěny topného tělesa od hořlavých materiálů:	10 cm
Vzdálenost radiátoru od podlahy:	25 cm
Vzdálenost horní hrany radiátoru od nad ním umístěných stavebními prvky nebo kryty (např. okenní parapet):	hořlavé 15 cm nehořlavý 10 cm

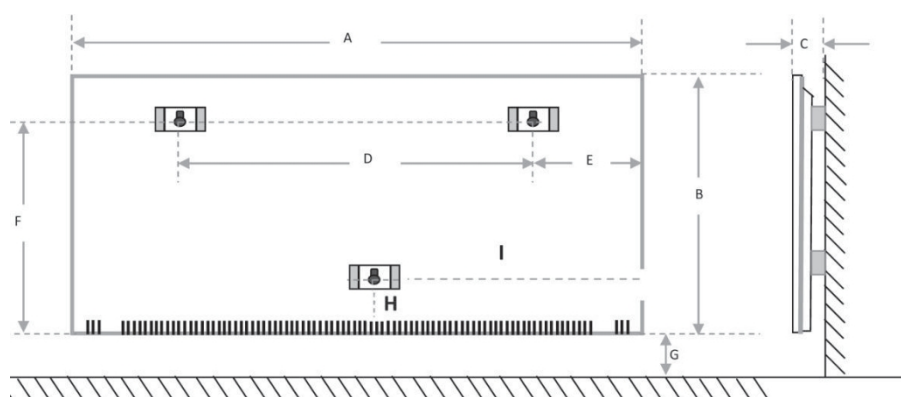


Veďte prosím na vědomí také „Dodatečné informace k montáži na stěnu“ na následujících stránkách! Pokud má být zařízení instalováno v koupelně, ujistěte se, že termostat nemůže být ovládán osobou, která stojí ve sprše nebo sedí ve vaně.

Při připevňování zařízení na zeď dodržujte rozměry uvedené v kapitole 5.3. Vyvrtejte 2 nebo 3 (podle potřeby) otvory o šířce 7 mm a připevněte příslušnou zástrčku. Dva nebo tři šrouby (4 mm x 25 mm) zašroubujte tak, aby mezi hlavou šroubu a stěnou zůstala mezera 1–2 mm. Zavěste zařízení do dvou nebo tří úchytů a zatáhněte za něj směrem dolů.

Zařízení VPS

8. Upevnění na zeď



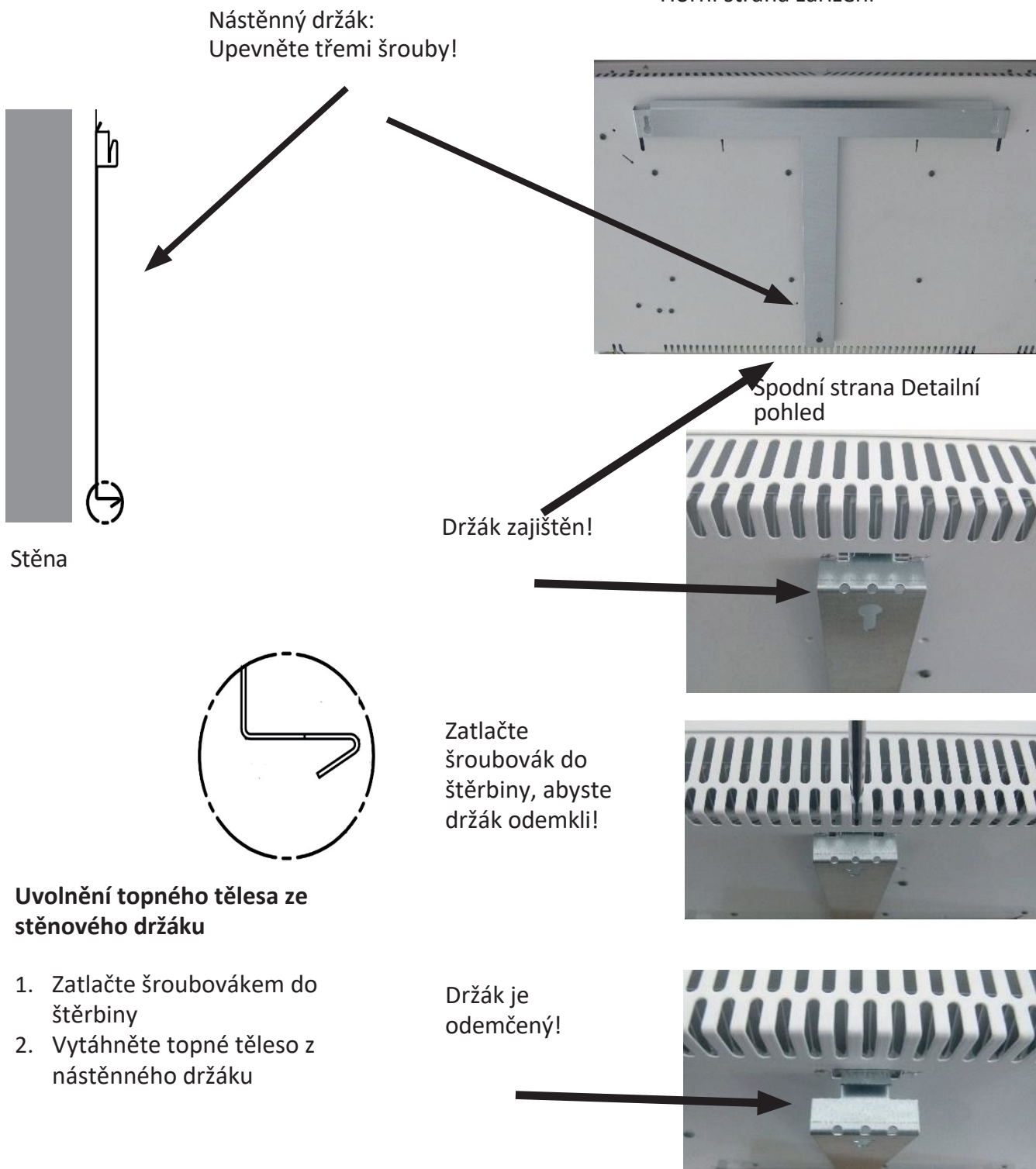
Model	Výkon [Watt]	Šířka A	Výška a B	Hloubka a C	Rozměry D	Rozměry E	Rozměry F	Rozměry G	Rozměry H	Rozměry I	Hmotnost [kg]
VPS 1000	1000	750	450	85	442	140	375	250	115	375	11,5
VPS 1200	1200	750	450	85	442	140	375	250	115	375	11,5
VPS 1500	1500	1050	450	85	740	140	375	250	115	525	15,0
VPS 2000	2000	1050	450	85	740	140	375	250	115	525	15,0

Zařízení VPS

9. Další informace o montáži na zeď

1. Vyvrtejte do zdi tři otvory o průměru 7 mm. Použijte hmoždinky vhodné pro danou situaci a upevněte nástěnný držák ke zdi pomocí tří šroubů o rozměrech 4 x 25 mm.
2. Nejprve zasuňte topné těleso do horní části nástěnného držáku a poté do spodní části. Topné těleso je nyní „automaticky“ upevněno k nástěnnému držáku!

D



Zařízení VPS

10. Elektrická instalace

Zařízení bylo vyvinuto pro napětí 230 V (jmenovité) střídavého proudu (AC) 50 Hz. **Elektrická instalace smí být prováděna pouze podle pokynů v návodu k obsluze a smí ji provádět pouze kvalifikovaný elektrikář.** Zařízení je určeno pro pevné připojení. Připojovací kabel musí být připojen k vhodné zásuvce. (Poznámka: K zařízení nesmí být připojeny pevné kabely.) Minimální vzdálenost mezi zásuvkou a zařízením musí být 10 cm. Připojovací kabel nesmí být v kontaktu se zařízením. **Pokud je připojovací kabel poškozen, obraťte se na výrobce.**

11. Směrnice

Od 1. 1. 2018 je shoda těchto zařízení s předpisy EU navíc vázána na splnění požadavků ekodesignu 2015/1188.

Instalace a uvedení zařízení do provozu je povoleno výhradně ve spojení s externími regulátory pokojové teploty, které splňují následující funkce:

- Elektronická regulace pokojové teploty s týdenním programem

A alespoň jednu z následujících vlastností:

- Regulace pokojové teploty s detekcí přítomnosti
- Regulace pokojové teploty s funkcí „otevřená okna“
- s možností dálkového ovládání
- s adaptivním řízením spouštění

Následující systémy regulace teploty v místnosti

- RF přijímač ve spojení s termostatem TPF-Eco (č. výrobku: 750 000 641) a rozhraním Eco (č. výrobku 750 000 640).
- Termostat DSM s rozhraním DSM
- Termostat plus

od společnosti Technotherm splňují následující požadavky a tím i směrnici ErP:

- Elektronická regulace teploty v místnosti s týdenním programem (RF/DSM) plus
- s možností dálkového ovládání (RF/DSM)
- Detekce otevřených oken (DSM plus)
- Adaptivní regulace začátku vytápění (DSM plus)

Použití produktové řady VPS Standard (bez externího/interního termostatického řízení) je povoleno pouze na podstavcích.

Instalace přijímače a rozhraní viz samostatný návod. K dostání u zákaznického servisu – viz poslední strana.

Nedodržení těchto požadavků vede ke ztrátě označení CE.

Zařízení VPS

Požadavky na informace pro elektrická lokální topidla

Model: VPS DSM (tato zařízení vyžadují volitelně rozhraní DSM)								
Údaj	Symbol	Hodnota				Jednotka	Údaj	Jednotka
Topný výkon							Typ přívodu tepla, pouze pro elektrické akumulární topidla (vyberte jednu možnost)	
Jmenovitý tepelný výkon	P_{nom}	1000	1200	1500	2000	W	ruční regulace topení, s integrovaným termostatem	NE
Minimální tepelný výkon (orientační)	P_{min}	1000	1200	1500	2000	W	Ruční kontrola nabíjení s zpětnou vazbou o teplotě v místnosti a/nebo venkovní teplotě	NE
Maximální trvalý tepelný výkon	$P_{max,c}$	1000	1200	1500	2000	W	Elektronická kontrola nabíjení s zpětnou vazbou o teplotě v místnosti a/nebo venkovní teplotě	NE
Spotřeba pomocného proudu							Výkon topení s podporou ventilátoru	NE
Při jmenovitém tepelném výkonu	e_{max}	1000	1200	1500	2000	W	Typ topného výkonu / regulace teploty v místnosti (vyberte jednu možnost)	
Při minimálním topném výkonu	e_{min}	0,8	0,8	0,8	0,8	W	Jednostupňový topný výkon a bez regulace teploty v místnosti	NE
V pohotovostním režimu	e_{sb}	0,8	0,8	0,8	0,8	W	Dva nebo více manuálních stupňů, bez regulace teploty v místnosti	NE
							s mechanickou regulací teploty v místnosti	NE
							s elektronickou regulací teploty v místnosti	NE
							elektronická regulace teploty v místnosti s denní regulací	NE
							elektronická regulace teploty v místnosti s týdenním časovým nastavením	ANO
							Další možnosti ovládání (možný výběr více možností)	
							Regulace teploty v místnosti s detekcí přítomnosti osob	NE
							Regulace teploty v místnosti s funkcí „otevřená okna“	ANO
							s možností dálkového ovládání	ANO
							s adaptivním řízením spuštění	ANO
							s omezením doby ohřevu	NE
							s černým senzorem lampy	NE
Kontaktní informace:	Lucht LHZ Elektroheizung GmbH & Co. KG Reinhard-Schmidt.Str.1 D-09217 Burgstädt							



Zařízení VPS

12. Požadavky na informace pro elektrická lokální topidla

Model: VPS RF (volitelně je nutné dokoupit termostat TPF-Eco a rozhraní Eco) / VPS Plus							RF	PLUS	
Údaj	Symbol	Hodnota				Jednotka	Údaj	Jednotka	
Topný výkon							Typ přívodu tepla, pouze pro elektrické akumulární topidla (vyberte jednu z možností)		
Jmenovitý tepelný výkon	P _{nom}	1000	1200	1500	2000	W	ruční regulace topení, s integrovaným termostatem	NE	NE
Minimální tepelný výkon (orientační)	P _{min}	1000	1200	1500	2000	W	Ruční kontrola nabíjení s zpětnou vazbou o teplotě v místnosti a/nebo venkovní teplotě	NE	NE
Maximální trvalý tepelný výkon	P _{max,c}	1000	1200	1500	2000	W	Elektronická kontrola nákladu s hlášením vnitřní a/nebo vnější teploty	NE	NE
Spotřeba pomocného proudu							Výkon topení s podporou ventilátoru	NE	NE
Při jmenovitém tepelném výkonu	e _{max}	1000	1200	1500	2000	W	Typ topného výkonu / regulace teploty v místnosti (vyberte jednu z možností)		
Při minimálním výkonu	e _{min}	2,0	2,0	2,0	2,0	W	Jednostupňový topný výkon a žádná regulace teploty v místnosti	NE	NE
V pohotovostním režimu	e _{ls}	0,47	0,47	0,47	0,47	W	Dva nebo více manuálních stupňů, bez regulace teploty v místnosti	NE	NE
							s mechanickou regulací teploty v místnosti	NE	NE
							s elektronickou regulací teploty v místnosti	NE	NE
							elektronická regulace teploty v místnosti s denním časovým ovládním	NE	NE
							Elektronická regulace teploty v místnosti s týdenním časovým nastavením	ANO	ANO
							Další možnosti ovládní (možný vícenásobný výběr)		
							Regulace teploty v místnosti s detekcí přítomnosti	NE	NE
							Regulace teploty v místnosti s funkcí „Otevřené okno“	NE	ANO
							s možností dálkového ovládní	ANO	ANO
							s adaptivním řízením startu	NE	ANO
							s omezením doby ohřevu	NE	NE
							s černým senzorem lampy	NE	NE

Model: VPS								
Údaj	Symbol	Hodnota				Jednotka	Údaj	Jednotka
Topný výkon							Typ přívodu tepla, pouze pro elektrické akumulární topidla (vyberte jednu z možností)	
Jmenovitý tepelný výkon	P _{nom}	1000	1200	1500	2000	W	ruční regulace topení, s integrovaným termostatem	NE
Minimální tepelný výkon (orientační)	P _{min}	1000	1200	1500	2000	W	Ruční kontrola nabíjení s zpětnou vazbou o teplotě v místnosti a/nebo venkovní teplotě	NE
Maximální trvalý tepelný výkon	P _{max,c}	1000	1200	1500	2000	W	Elektronická kontrola nabíjení s zpětnou vazbou o teplotě v místnosti a/nebo venkovní teplotě	NE
Spotřeba pomocného proudu							Výkon topení s podporou ventilátoru	NE
Při jmenovitém tepelném výkonu	e _{max}	1000	1200	1500	2000	W	Typ topného výkonu / regulace teploty v místnosti (vyberte jednu z možností)	
Při minimálním výkonu	e _{min}	<0,5	<0,5	<0,5	<0,5	W	Jednostupňový topný výkon a žádná regulace teploty v místnosti	NE
V pohotovostním režimu	e _{ls}	<0,5	<0,5	<0,5	<0,5	W	Dva nebo více manuálních stupňů, bez regulace teploty v místnosti	NE
							s mechanickou regulací teploty v místnosti	NE
							s elektronickou regulací teploty v místnosti	ANO
							elektronická regulace teploty v místnosti s denní regulací	NE
							elektronická regulace teploty v místnosti s týdenním časovým nastavením	NE
							Další možnosti ovládní (možný vícenásobný výběr)	
							Regulace teploty v místnosti s detekcí přítomnosti	NE
							Regulace teploty v místnosti s funkcí „Otevřené okno“	NE
							S možností dálkového ovládní	NE
							s adaptivním řízením spuštění	NE
							s omezením doby ohřevu	NE
							s černým senzorem lampy	NE





Zákaznický servis:

+49 (0) 911 937 83 210

S výhradou chyb a technických změn. Rozměry bez záruky! Stav 02/20

TECHNOTHERM je značka společnosti Lucht LHZ GmbH & Co. KG Reinhard-Schmidt-Str. 1 | 09217 Burgstädt
Telefon: +49 (0) 3724 66869 0
Fax: +49 (0) 3724 66869 20
info@technotherm.de | www.technotherm.de