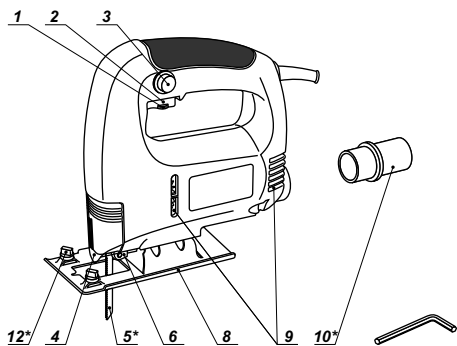
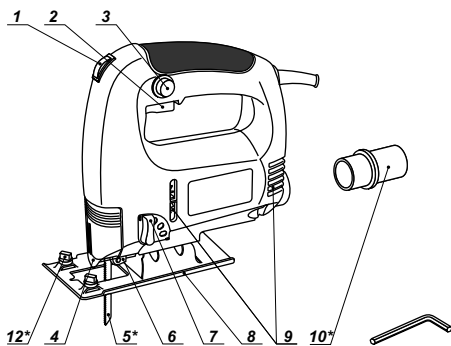


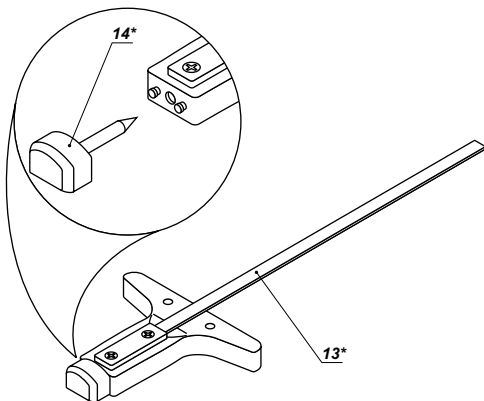
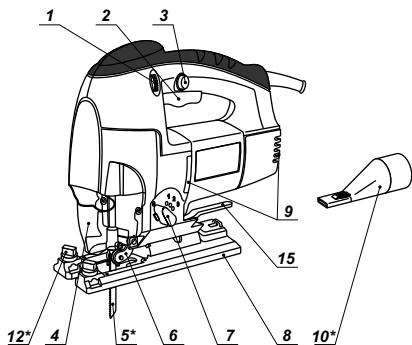
STS-400 VS / STS-500 VS



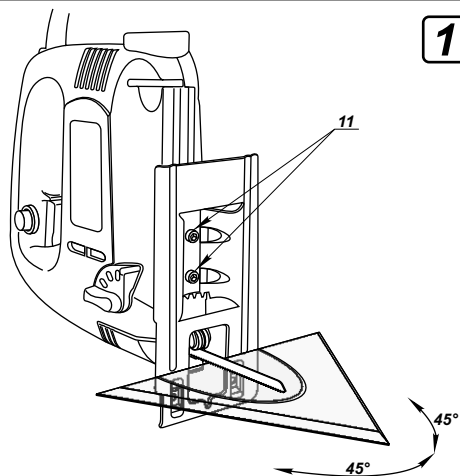
STS-550 VP / STS-650 VP



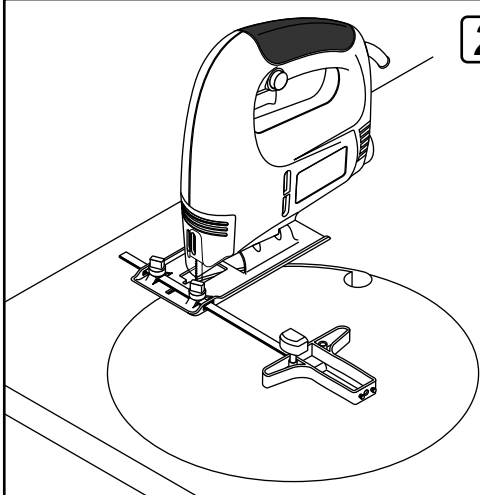
STS-750 VP



1



2



Charakteristika přístrojů

CZ

Model	STS-400 VS	STS-500 VS	STS-550 VP	STS-650 VP	STS-750 VP
Jmenovitý výkon; W	400	500	550	650	750
Řezací rychlost bez zátěže; min ⁻¹	0-2800	0-2800	0-2800	0-2800	700-3000
Řezivost: mm					
- Do dřeva	55	60	65	80	100
- Do hliníku	5	6	8	8	30
Při pokosovém řezání (pravé / levé)	0° - 45°	0° - 45°	0° - 45°	0° - 45°	0° - 45°
Hmotnost; kg	2,00	2,00	2,10	2,10	3,10
Třída bezpečnosti	<input type="checkbox"/> / II	<input type="checkbox"/> / II	<input type="checkbox"/> / II	<input type="checkbox"/> / II	<input type="checkbox"/> / II

Informace o hluku / vibracích

- Hladina akustického tlaku naměřená podle EN 50144.
- Hodnota váhové vibrace působící na ruce/paže podle EN 50144.

Model	L_{pA} ; dB(A)	L_{WA} ; dB(A)	$\parallel \blacksquare \parallel$ m/s ²
STS-400 VS	82,00	93,00	6,30
STS-500 VS	84,60	95,60	6,30
STS-550 VP	84,90	95,90	6,30
STS-650 VP	85,90	96,90	6,80
STS-750 VP	87,00	98,00	6,76

L_{pA} - akustický tlak (dB(A));

L_{WA} - výkon zvuku (dB(A));

$\parallel \blacksquare \parallel$ - váhové vibrace (m/s²).



Překračuje-li akustický tlak hodnotu 85 dB(A), použijte vždy ochranu sluchu.

Provozní ovládací prvky

- Ruční kolečko pro nastavení řezací rychlosti
- Spínač zap / vyp
- Aretační tlačítko
- Protiprachový kryt pro odsávání
- Pilový list *
- Vodící kladka
- Páka pro nastavení kyvného pohybu pilového listu
- Základní deska / vodící deska
- Ventilační štěrby
- Přípojka k odsávání *
- Šroub (2x)
- Křídlové matice pro paralelní vedení *
- Vodící lišta pro rovnoběžné a kruhové řezání *
- Seřizovací kolík *
- Zajišťovací páčka

* Volitelné příslušenství

Standardní dodávka nemusí obsahovat veškerá příslušenství uvedená na obrázku nebo popsaná v textu.

Blahopřejeme!

Vážený zákazníku,

Společnost **DWT** je přesvědčena o kvalitě svých výrobků a nabízí vynikající záruční podmínky. Naším cílem je dodávat kvalitní zařízení za přijatelnou cenu. Doufáme, že vám toto zařízení přinese mnoho let radosti z práce.

Tým **DWT**.

Účel použití

Stroj je určen k řezání dřeva, plastů a hliníkových materiálů. Díky komplexnímu příslušenství a programu pilového listu lze stroj používat k množství aplikací a je velmi vhodný pro řezání křivek a kruhové řezání.

Volitelné příslušenství

Doporučená příslušenství **DWT** můžete najít na straně 80 návodu. Velká nabídka příslušenství vám umožní provádět efektivně potřebné pracovní úkoly.

Obecné bezpečnostní pokyny pro práci s elektrickými zařízeními

- Přečtěte si prosím následující pokyny týkající se ochrany před úrazem elektrickým proudem a rizika zranění či požáru a řiďte se jimi.
- Ověřte si, zda je elektrické napájení, které máte k dispozici, kompatibilní s napětím uvedeným na zařízení.
- Zkontrolujte, zda elektrická zařízení a přípojky nevykazují nějaké poškození.

- Silový kabel připojujete k napájení pouze je-li zařízení vypnuté.
- Před umístěním zařízení na zpracovávanou součást dané zařízení nejprve zapněte.
- Přejmíte ochranná opatření proti úrazu elektrickým proudem. Zabraňte tělesnému kontaktu s uzemněnými součástmi, jako např. kovovým potrubím, radiátory, sporák, lednicemi apod.
- Velké změny teploty mohou vést ke kondenzaci na součástech pod proudem. Před použitím: Umožněte, aby se teplota zařízení vyrovnala teplotě pracoviště.
- Stroje, zařízení a doporučená příslušenství nepoužívejte za jiným účelem, než za jakým byly navrženy!
- Bezpečně upevněte zpracovávanou součást. K bezpečnému upevnění zpracovávané součásti použijte upínací zařízení nebo svěrák.
- Aby nedošlo k úrazu, nenoste šperky ani volné oblečení, které by se mohly zachytit do pohybujících se součástí. Doporučujeme vám nosit ochrannou obuv a rukavice. Dlouhé vlasy je vhodné si svázat.
- Pokud při práci vzniká prach, třísky a piliny nebo pokud pracuje nad hlavou, noste prosím ochranné brýle a, je-li to nutné, ochrannou masku.
- V případě hluku používejte ochranu sluchu.
- Při práci na patře, žebřících a lešeních mějte pod nohama vždy pevný podklad.
- Elektrická zařízení udržujte vždy z dosahu vlhkosti a deště. Zařízení neponořujte do vody.
- Při práci venku používejte pouze schválená zařízení a prodlužovačky určené pro venkovní použití.
- Zařízení nepoužívejte v místech s nebezpečím výbuchu.
- Při předávání tohoto zařízení třetí osobě se musí předat také tento návod.
- Opravy může provádět pouze odborník s použitím originálních součástí.

UPOZORNĚNÍ: Konzumace alkoholu, užívání léků a drog, stavy nemocností, horečka nebo únava mohou ovlivnit vaši reakceschopnost. Nepoužívejte elektrická zařízení v žádné z následujících situací.

- Elektrická zařízení udržujte mimo dosah dětí.
- Elektrická zařízení skladujte v originální krabici na bezpečném místě a mimo dosah dětí.
- Když přestávce v práci nebo když zařízení nepoužíváte, když provádíte seřízení, vyměňujete příslušenství nebo provádíte opravy vždy odpojte kabel.
- Když zařízení přenášíte, nikdy jej nedržte za kabel. Nikdy zařízení neodpojujte taháním za kabel.
- Při práci: Nedovolte, aby došlo k zastavení motoru, je-li zařízení zatížené.
- Udržujte na pracovišti pořádek. Nepořádek může způsobit úraz!
- Při práci se vyhýbejte neobvyklým polohám těla.
- Nedopusťte, aby došlo k nechtěnému zapnutí nebo spuštění zařízení.
- Po vypnutí stroje nezastavujte pilový list použitím bočního tlaku.
- Používejte pouze ostré, nezávadné pilové listy. Prasklý, ohnutý nebo tupý pilový list okamžitě vyměňte.

- Před výměnou pilového listu a/nebo nastavením základové desky vždy vytáhněte zástrčku ze zdroje napětí.
- Pilový list musí být ve své pozici bezpečně uzamknutý. Čas od času zkontrolujte jeho bezpečné usazení.
- Základová deska musí být bezpečně usazená celou svojí plochou.
- Při řezání azbestocementu může vznikat zdraví škodlivý prach. Dodržujte zákonné předpisy a pokyny výrobce.

Montáž / výměna pilového listu

Před prací na samotném zařízení odpojte síťovou zástrčku.

- Použijte seřizovací klíč pro uvolnění obou upevňovacích šroubů na držáku pilového listu (**STS-750 VP** - x1 šroub).
- Vložte pilový list (zuby ve směru řezání) tak, aby zapadl do pilového ramene. Při vkládání pilového listu dbejte, aby zadní část pilového listu spočívala v drážce vodící kladky **6**.
- Utáhněte upevňovací šrouby (**STS-750 VP** - x1 šroub). Dříky všech pilových listů do ručních elektrických pil s kmitavým listem lze upevňovat v univerzálním držáku pilového listu.

Uvedení do provozu

Vždy používejte správné napájecí napětí. Hodnota napájecího napětí musí odpovídat informacím uvedeným na typovém štítku zařízení.

Zapnutí a vypnutí

Krátké spuštění

Stiskněte hlavní vypínač **2** a opět je uvolněte.

Delší použití

Zapnutí:

Stiskněte hlavní vypínač **2** a zajistěte jej aretačním tlačítkem **3**.

Vypnutí:

Stiskněte a uvolněte hlavní vypínač **2**.

Volba řezací rychlosti

Ručním kolečkem **1** lze nastavit požadovanou řezací rychlost (1 u spuštěné pily).

[STS-400 VS, STS-500 VS]

- Stiskněte spínač on / off **2** a uzamkněte aretačním tlačítkem **3**.
- Nastavte požadovanou rychlost.

[STS-550 VP, STS-650 VP, STS-750 VP]



- 1 - 2 = nízká řezací rychlost;
- 3 - 4 = střední řezací rychlost;
- 5 - 6 = vysoká řezací rychlost.

Odsávání prachu / pilin vnějším odsávacím zařízením



Odsávání prachu/pilin zabraňuje nadměrnému hromadění prachu, vysoké koncentraci prachu ve vzduchu a usnadňuje odstraňování prachu.

Při dlouhotrvající práci se dřevem nebo při komerčním použití na materiálech, které produkují zdraví škodlivý prach je nutné stroj napojit na vhodné **vnější odsávací zařízení**.

Nastavení kyvného pohybu pilového listu

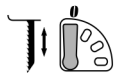
[STS-550 VP, STS-650 VP, STS-750 VP]



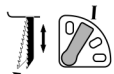
Režim kyvného pohybu, který lze nastavit ve čtyřech stupních, umožňuje dosažení optimálního pohybu pilového listu (rychlost řezání), řezacího výkonu a vzhledu řezu opracovávaného materiálu.

Při každém sestupném pohybu je pilový list od materiálu oddělen, což usnadňuje vyhození pilin, omezuje zahřívání způsobené třením a zvyšuje provozní životnost pilového listu. Snížení přístupové síly zároveň umožňuje práci bez namáhání.

Regulační páka 7 umožňuje nastavení kyvného pohybu ve čtyřech stupních. Přepínání lze provádět zatímco je pila spuštěná:



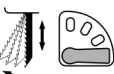
Stupeň 0:
Žádný kyvný pohyb;



Stupeň I:
Mírný kyvný pohyb;



Stupeň II:
Střední kyvný pohyb;



Stupeň III:
Velký kyvný pohyb;

Je nutné dodržovat následující základní doporučení:

- čím menší kyvný stupeň je nastavený (nebo nulový), tím hladší a čistší je okraj řezu;
- při práci s tenkými materiály, jako je například plech, by kyvný pohyb měl být vypnutý (stupeň 0);
- při řezání materiálu, jako je například měkké dřevo ve směru vláken, lze použít maximální kyvný pohyb.

Provozní pokyny

Řezání

Netlačte na pilu silou, může to způsobit přehřátí pilového listu a jeho ohnutí nebo prasknutí. Je-li materiál určený k řezání tenký, položte jej na pomocnou desku z důvodu ztlumení vibrací a lepší kvality řezu.

Nastavení řezného úhlu

[STS-400 VS, STS-500 VS, STS-550 VP, STS-650 VP]

Nastavení pily pro pokosové nebo úhlové řezání proveďte tak, že seřizovacím klíčem vyšroubujete upevňovací šrouby 11 na základové desce a vytlačíte desku z její stabilní polohy. Nastavte řezný úhel posunutím desky doprava nebo doleva. Úhly 0°, 15° a 45° jsou vyznačeny, ale i hodnoty mezi nimi lze snadno nastavit. Utáhněte pevně oba šrouby (obrázek č. 1).

[STS-750 VP]

- Uvolněte zajišťovací páku 15 proti směru pohybu hodinových ručiček.
- Přítlačnou podložku 8 přesuňte dopředu; nastavte požadovaný úhel sklonu základny podle vyznačené stupnice.
- Zatáhněte zajišťovací páku 15 ve směru pohybu hodinových ručiček.

Hlubkové řezání



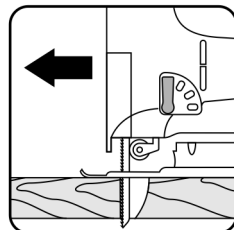
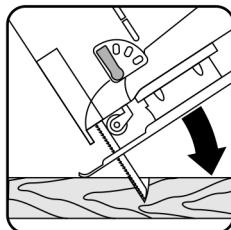
Tímto způsobem lze řezat pouze měkký materiál jako např. dřevo, provzdušněný beton, sádkokarton atd.

Výřez do dřeva lze provést bez předvrtání tak, že materiál prorazíte pomocí spuštěné pily. Vyžaduje to však jistou míru zručnosti a lze tento druh řezání provádět pouze s krátkým pilovým listem.

Přiložte přední okraj základové desky k obrobku a spusťte pilu.

Přitlačte pilu pevně na obrobek a zasuňte pilový list pomalu do obrobku.

Po dosažení požadované řezné hloubky uveďte pilu zpět do normální pracovní polohy tak, aby základová deska celou svojí plochou spočívala na obrobku a pokračujte v řezání podél linie řezu.



Po skončení řezání nejprve stroj vypněte a potom vytáhněte pilový list z řezu.

Kruhové řezání

Vodící lišta pro rovnoběžné a kruhové řezání 13 a seřizovací kolík 14 umožňují kruhové řezání podle zvoleného poloměru (obrázek č. 2).

- Vyznačte kružnici, po které bude veden řez a uprostřed kružnice vyvrtejte otvor.
- Nezačíná-li řez od okraje materiálu, vyvrtejte ještě jeden otvor z něhož bude řez vycházet.

- Seřizovací kolík **14** umístěte ve vodící liště **13** podle obrázku č. 2.
- Posunováním vodící lišty **13** určete poloměr řezu a pomocí aretačního šroubu **12** seřídte polohu vodící lišty **13**.
- Umístěte seřizovací kolík **14** do otvoru uprostřed a zahajte řezání přesunováním přístroje po kružnici.
- **mechanické poškození zařízení nebo přítomnost cizích těles v něm;**
- **komerční využití;**
- **použití za účelem neuvedeným v provozní příručce;**
- **demontáž a oprava neprovedená odborníkem společnosti DWT.**

Pro získání optimálních výsledků doporučujeme použití tenkých čepelí.

Údržba a čištění

Před prací na samotném zařízení odpojte síťovou zástrčku.

Vodící kladku **6** je nutné čas od času zkontrolovat na opotřebení a promazat ji kapkou oleje. V případě opotřebení kladku vyměňte.

Z důvodu bezpečné a správné funkce udržujte zařízení a ventilační štěrby v čistotě.

Dojde-li i přes přesné výrobní zpracování a zkušební postupy k selhání zařízení, opravu by mělo provádět pouze autorizované zákaznické servisní středisko určené pro opravu zařízení **DWT**.

Záruka

Zaručujeme, že zařízení DWT odpovídají zákonným předpisům / předpisům jednotlivých zemí (jako doklad o zakoupení slouží faktura nebo dodací list). Záruka se nevztahuje na spotřební materiál a ahrnuta v dodávce.

příslušenství, která jsou zčásti zahrnuta v dodávce. Záruku nelze uplatnit v následujících případech:

- běžné opotřebení mechanismů a montážních celků s omezenou životností;
- údržba a výměna mechanických součástí podléhajících rychlému opotřebení (uhlíkové kartáče, ozubená kola);
- přetížení nebo příliš velké zatížení vedoucí k:
 - současnému selhání jedné nebo více součástí a montážních celků funkčně propojených se systémem;
 - spálení, zuhelnění nebo roztavení v důsledku příliš vysokých vnitřních teplot mechanických součástí (topné prvky, spínače, elektroinstalace, pouzdra);

Ochrana životního prostředí



Suroviny nelikvidujte jako odpad, ale recyklujte je.

Zařízení, příslušenství a obal by se měly roztřídit a recyklovat šetrně vůči životnímu prostředí.

Na umělohmotných součástkách je uvedeno jejich označení pro tříděnou recyklaci.

Tento návod je vytištěn na recyklovaném papíře vyrobeném bez použití chlóru.

Servis a zákaznická podpora

GARLAND distributor, s.r.o.

Hradecká 1136

506 01 Jičín, Czech Republic

Tel.: [420] 493522904

Tel.: [420] 493523523

Fax: [420] 493522916

E-mail: garland@garland.cz

<http://www.dwt-pt.com> <http://www.servicedwt.com>



Prohlášení o shodě

Prohlašujeme na svoji vlastní zodpovědnost, že tento výrobek odpovídá nařízením 98/37/EC, 93/68/EEC, 73/23/EEC.

Výkonný ředitel

V. Kobzar

DWT Swiss AG
Švýcarsko

DWT®



Zubehör
Accessories
Accessoire
Accessori
Accesorios
Accesórios
Accesórios
Tarvikkeet
Tillbehör
Tilbehør
Accessoires
Aksesuar
Aksesoria
Príslušenství
Príslušenstvo
Kiegészítők
Accesorii
Dodaci
Dodaci
Принадлежности
Αξεσουάρ
Принадлежности
Принадлежности
Priklausiniai
Piederumu
Tarvikud

Jigsaw blades				Type	Model DWT	Type Bosch	B*; mm					
Jigsaw blades for wood												
	HCS	SB-144 D	T 144 D	75	4	5-50						●
	HCS	SB-244 D	T 244 D	75	4	5-50					●	●
	HCS	SB-301 CD	T 301 CD	90	3	10-65						
Jigsaw blades for wood and plastics												
	HCS	SB-119 B	T 119 B	50	2	2-15	2-15					
	HCS	SB-119 BO	T 119 BO	50	2	2-15	2-15				●	
	HCS	SB-101 B	T 101 B	75	2,5	3-30	<30					
	HCS	SB-101 BR	T 101 BR	75	2,5	3-30	3-30					
	HCS	SB-101 D	T 101 D	75	4	10-45	10-45					
	HCS	SB-111 C	T 111 C	75	3	5-50	5-40					●
Jigsaw blades for metal												
	HSS	SB-118 A	T 118 A	50	1,2					1-3		
	HSS	SB-118 B	T 118 B	50	2					3-6		
	HSS	SB-218 A	T 218 A	50	1,2					1-3	●	
	BiM	SB-118 AF	T 118 AF	50	1,2					1-3		
Jigsaw blades for metal and plastics												
	HSS	SB-127 D	T 127 D	75	3		4-30	3,5-12				
	HSS	SB-227 D	T 227 D	75	3		4-30	3,5-12			●	
	BiM	SB-127 DF	T 127 DF	75	3		4-30	3,5-12				
	BiM	SB-318 AF	T 318 AF	105	1,1		<65	1-3				
	BiM	SB-318 BF	T 318 BF	105	1,8		<65	3-6				

B*; mm: Schnittleistung • Cutting ability • Puissance de coupe • Espesor de corte • Capacidade de corte • Sahaussyyvys • Skärdjup • Kesme kapasitesi • Moc skrawania • Řezivost • Rezná schopnost' • Капацiтет рэзања • Capacitate de tăiere • Режущая способность • Ріжуча спроможність • Leistínasis dirbínio storis • Grišanas spēja • Lõikevõime