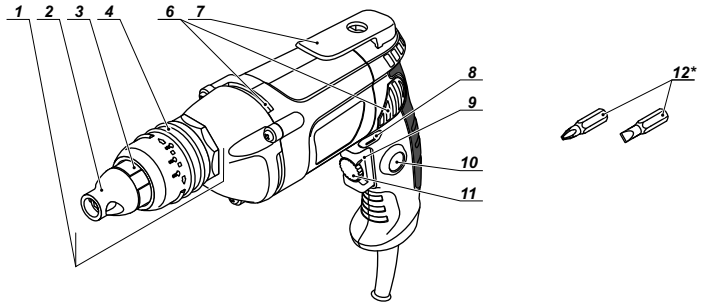
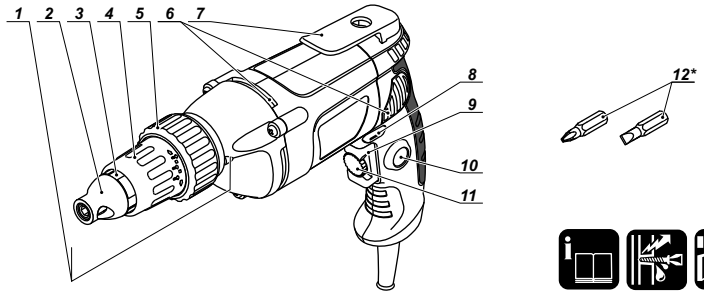


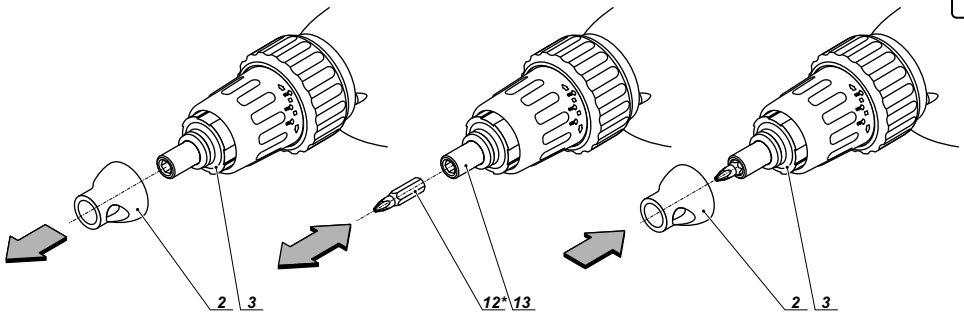
TS-550



TS-550 V

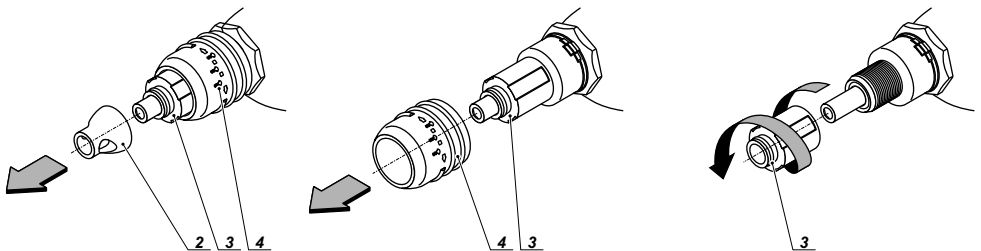


1



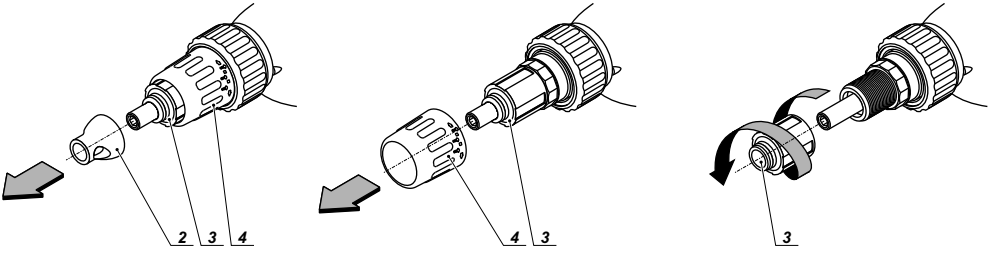
2

TS-550



TS-550 V

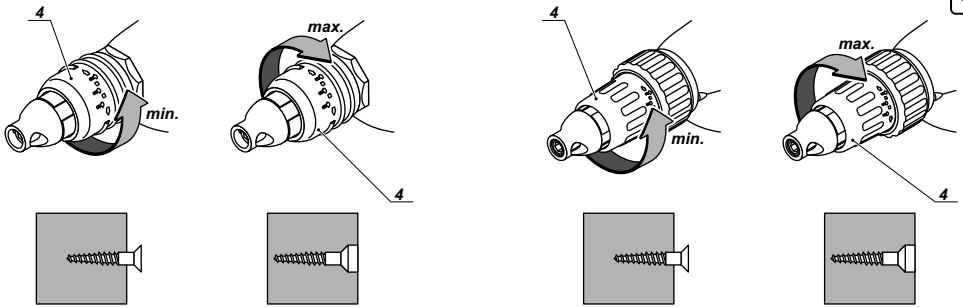
3



TS-550

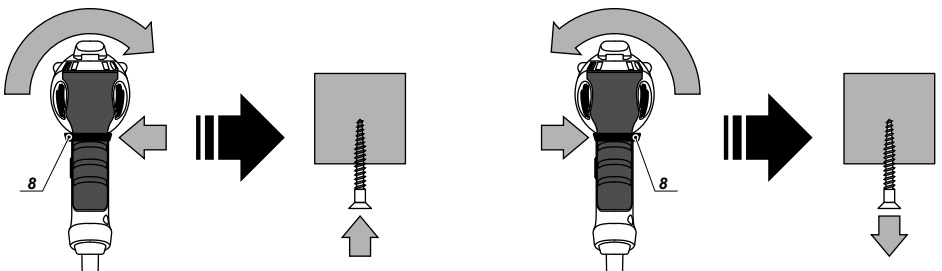
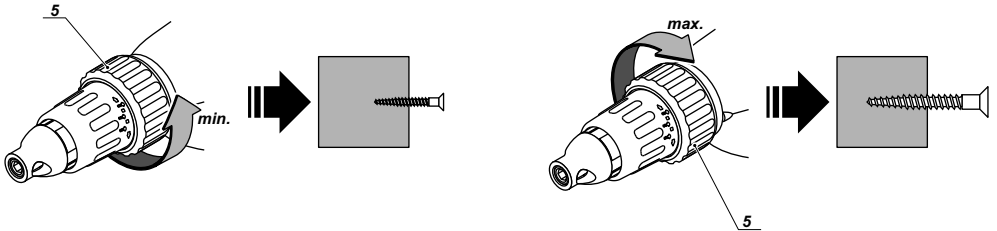
TS-550 V

4



TS-550 V

5



Specifikace elektronářadí

Šroubovák		TS-550	TS-550 V
Číslo elektronářadí	[127 V ~50/60 Hz] [230 V ~50/60 Hz]	131411 121412	131428 121429
Jmenovitý výkon	[W]	550	550
Výkon	[W]	250	250
Proud při napětí	127 V [A] 230 V [A]	4.33 2.40	4.33 2.40
Volnoběžné otáčky	[min ⁻¹]	0-4000	0-2500
Maximální kroučící moment	[Nm]	13	2,2-14
Počet fází kroučícího momentů		—	6
Maximální průměr vrtáku	[mm] [palce]	6 1/4"	6 1/4"
Hmotnost	[kg] [lbs]	1,75 3.86	1,80 3.97
Třída bezpečnosti		□ / II	□ / II
Akustický tlak	[dB(A)]		
Výkon zvuku	[dB(A)]		
Váhové vibrace	[m/s ²]		

DWT s práním všeho nejlepšího

Vážený zákazniku,

Společnost DWT si je vědoma kvality tohoto výrobku a nabízí výjimečné záruční podmínky. Naším cílem je nabízet kvalitní elektrické nástroje za dostupné ceny. Doufáme, že budete toto elektronářadí úspěšně používat po mnoho let. Další informace o našem elektronářadí a poskytovaných službách naleznete na naší webové stránce: www.dwt-pt.com.

Tým DWT.

Součásti elektronářadí

- 1 Zarážka závitové hloubky (jako montážní jednotka)
- 2 Přítlačná hlavice
- 3 Pouzdro
- 4 Regulator závitové hloubky
- 5 Regulator kroučícího momentu
- 6 Ventilací štěrbin
- 7 Spona na opasek
- 8 Přepínač směru otáčení
- 9 Spínač zap / vyp
- 10 Pojistka pro spínač zap / vyp
- 11 Otáčecí volič rychlosti
- 12 Nástavec šroubováku *
- 13 Držák

* Volitelné příslušenství

Standardní dodávka nemusí obsahovat veškerá příslušenství uvedená na obrázku nebo popsaná v textu.

Doporučené příslušenství DWT

Doporučená příslušenství DWT můžete najít na straně 58 návodu. Široká nabídka příslušenství vám umožní provádět efektivně potřebné pracovní úkoly.

Způsob použití elektronářadí DWT

Šroubovák je určen k vyšroubování a šroubování závitových spojovacích prvků (vrutů, šroubů, atd.).

Bezpečnostní předpisy pro práci s elektronářadím

- Před zahájením práce je nezbytné zjistit rozmístění zapuštěného elektrického vedení a vodních i plynových rozvodů. Poškození elektrického vedení nebo inženýrských rozvodů může ohrozit život nebo zdraví obsluhy.
- Nepoužívejte poškozené nástavce šroubováku - usnadní vám to práci s elektronářadím a ochrání vybrání spojovacího prvku před poškozením.
- Jakékoliv změny v konstrukci nástavců šroubováku a rovněž použití výměnných nástavců a přípravků, jiných než navržených pro toto elektronářadí, je zakázáno.
- Dbejte na to, aby se vám do silového kabelu nezamotaly ruce nebo nohy.
- Chraňte ruce a silový kabel před pohyblivými částmi elektronářadí a vrutem, který se má šroubovat.
- Během práce může dojít k zpětnému rázu (náhle trhnutí elektronářadí); abyste předešli nebezpečným situacím (například ztrátě rovnováhy), držte elektronářadí pevně v ruce a dodržujte pevný postoj.
- Při práci s malými díly, jejichž hmotnost nezaručuje potřebné usazení, používejte zvláštní upínací svorky.

Montáž a nastavení součástí elektronářadí

Než začnete provádět údržbu elektronářadí, vždy je odpojte ze sítě.

Montáž / výměna nástavců šroubováku (viz obr. 1)

- Stáhněte přítlačnou hlavici 2 a sejměte ji z pouzdra 3 (viz obr. 1).

- Namontujte / vyjměte nástavec šroubováku 12 jak ukazuje obr. 1. **Upozornění: používejte nástavec šroubováku příslušného typu vel. 12 a vždy je vkládejte nadoraz do držáku vel. 13.**
- Přítlačnou hlavici namontujte 2 na úchytka pouzdra 3.

Demontáž / montáž zarážky závitové hloubky (viz obr. 2-3)

- Stáhněte přítlačnou 2 hlavici a sejměte ji z pouzdra 3 (viz obr. 2-3).
- Stáhněte regulátor závitové hloubky 4 a sejměte jej.
- Vyšroubujte pouzdro 3 jak ukazují obr. 2 a 3.
- Při montáži opakujte výše popsané kroky v opačném pořadí.
- Při montáži zarážky závitové hloubky 1, dbejte na správnou montáž regulátoru 4 - jeho vodička musí přesně zapadnout do drážek pouzdra 3 a plastové západky musí zapadnout.

Práce s elektronářadím

Vždy používejte správné napájecí napětí. Hodnota napájecího napětí musí odpovídat informacím uvedeným na typovém štítku zařízení.

Zapnutí / vypnutí elektronářadí

Krátkodobé zapnutí / vypnutí

Pokud chcete nářadí krátkodobě zapnout, stiskněte a podržte vypínač 9. Po uvolnění vypínače se nářadí opět vypne.

Dlouhodobé zapnutí / vypnutí

Zapnutí: Stiskněte spínač 9 a zajistěte ho v poloze pomocí pojistného tlačítka 10.

Vypnutí:

Stiskněte a uvolněte hlavní vypínač 9.

Při spuštění elektronářadí běží motor naprázdno - nástavec šroubováku vel. 12 se neotáčí. Otáčet se začne po stlačení nástavce šroubováku vel. 12.



Konstrukční vlastnosti elektronářadí

Regulátor závitové hloubky (viz obr. 4)

Pro zvětšení nebo zmenšení závitové hloubky vrtu do dílce otáčejte regulátorem 4 jak ukazuje obr. 4. Nástavec šroubováku 12 se přestane otáčet, jakmile konec přítláčné hlavice 2 narazí na povrch dílce. Při zastavování zazní výrazná kliknutí - ta vydává bezpečnostní spojka při uvedení do chodu. Jedná se o běžný stav, který není projevem žádné poruchy. Praktickou zkouškou můžete určit potřebnou závitovou hloubku.

Regulátor krouticího momentu (viz obr. 5)

[TS-550 V]

Otáčením regulátoru 5 nastavíte jednu z 6 hodnot krouticího momentu vhodnou pro práci, kterou budete vykonávat (viz obr. 5). Nástavec šroubováku 12 se zastaví jakmile je dosaženo nastaveného krouticího momentu. Při zastavování zazní výrazná kliknutí - ta vydává bezpečnostní spojka při uvedení do chodu. Jedná se o běžný stav, který není projevem žádné poruchy.

Praktickou zkouškou můžete určit potřebnou hodnotu krouticího momentu.

Plynulá regulace rychlosti



Rychlost je regulována od hodnoty 0 po maximální hodnotu v závislosti na síle stlačení hlavního spínače 9. Lehkým stisknutím tlačítka budete vrtat při nízkých otáčkách, což umožňuje hladké rozběhnutí elektronářadí.

Otáčkový volič rychlosti

- Stiskněte vypínač 9 a zajistěte ho v poloze pomocí pojistného tlačítka 10.
- Nastavte potřebnou rychlost.

Požadovaná rychlost závisí na materiálu a lze ji určit praktickým vyzkoušením.

Pokud s elektronářadím pracujete delší dobu při nízkých otáčkách, je třeba ji po dobu 3 minut ochlazovat: spusťte elektronářadí na maximální rychlost a nechte ji běžet bez zátěže.

Změna směru otáčení (viz obr. 6)



Směr otáčení měňte vždy až po úplném zastavení chodu motoru. Nebudete-li dodržovat tuto zásadu, může dojít k poškození elektronářadí.

Pro otáčení ve směru hodinových ručiček (vrtání, utahování šroubů) přepněte přepínač chodu 8 doprava, jak je znázorněno na Obrázku 6.

Pro otáčení proti směru hodinových ručiček (odtahování šroubů) přepněte přepínač chodu 8 doleva, jak je znázorněno na Obrázku 6.

Doporučení pro práci s elektronářadím

Všeobecná doporučení

- Vždy používejte nástavce šroubováku 12 takových typů, které odpovídají typům hlaviček spojovacích prvků.
- Při šroubování/vyšroubování spojovacích prvků elektronářadí nenakláňte a nepovolujte v tlaku na elektronářadí - prodlouží to životnost nástavců šroubováku vel. 12.

Šroubování vrtů

- Nástavec šroubováku vložte 12 do držáku 13.
- Přepněte přepínač 8 doleva.
- Pomocí regulátoru 4 nastavte požadovanou závitovou hloubku vrtu.
- Pomocí regulátoru 5 (TS-550 V) nastavte požadovaný krouticí moment.
- Konec nástavce šroubováku vložte 12 do vybrání vrtu, přitlačte elektronářadí a zapněte jej.
- Šroubování vrtu začněte při nízké rychlosti a postupně ji zvyšujte (stupňováním tlaku stisku spínače 9).
- Otáčení nástavce šroubováku 12 se automaticky zastaví, jakmile konec přítláčné hlavice 2 narazí na povrch dílce nebo dříve v případě dosažení nastaveného krouticího momentu (TS-550 V).

Vyšroubování vrtů

- Nástavec šroubováku vložte 12 do držáku 13.
- Sejměte přítláčnou hlavici 2 nebo zmenšete (pomocí regulátoru 4) závitovou hloubku vrtu tak, že konec nástavce šroubováku 12 zcela zapadne do vybrání vrtu.

- Přepněte přepínač 8 doprava.
- Konec nástavce šroubováku 12 vložte do vybrání vrtu, přitlačte elektrický nástroj a zapněte jej.

Údržba elektronářadí / preventivní opatření

Než začnete provádět údržbu elektronářadí, vždy je odpojte ze sítě.

Výměna uhlíkových kartáčů

Včas vyměňte opotřebované uhlíkové kartáče. Opotřebování uhlíkových kartáčů se projevuje zvýšeným jiskřením kolem komutátoru elektromotoru. **Pozor: ke zvýšenému jiskření dochází i po instalaci nových uhlíkových kartáčů, nežli se zaběhnou.**

Výměnu uhlíkových kartáčů smí provádět pouze specializovaná servisní střediska DWT.

Mazání pastorků

Pastorky elektronářadí je třeba mazat speciálním mazivem při každé druhé výměně uhlíkových kartáčů.

Mazání pastorků elektronářadí smí provádět pouze specializovaná servisní střediska DWT.

Výměna ložisek

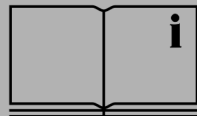
Při každé druhé výměně uhlíkových kartáčů vyměňte i ložiska elektronářadí. Při intenzivním používání elektronářadí a při častém opracovávání tvrdých materiálů se ložiska mohou opotřebovat předčasně. Opotřebování ložisek se projevuje zvýšenou hlučností při provozu elektronářadí. I v takovém případě je důležité ložiska vyměnit, aby nedošlo k jejich úplnému zničení a k následnému poškození dalších součástí elektronářadí.

Výměnu ložisek smí provádět pouze specializovaná servisní střediska DWT.

Čištění elektronářadí

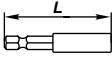
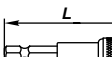
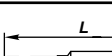
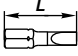
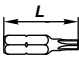
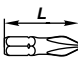
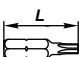
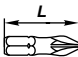

Nezbytnou podmínkou pro dlouhodobé a bezpečné používání tohoto elektronářadí je jeho čistota. Větrací otvory 6 pravidelně čistěte stlačeným vzduchem.

DWT®



Zubehör
Accessories
Accessoire
Accessori
Accesorios
Acessórios
Acessórios
Tarvikkeet
Tillbehör
Tilbehør
Accessoires
Aksesuar
Aksesoria
Příslušenství
Príslušenstvo
Kiegészítők
Accesorii
Dodaci
Dodaci
Принадлежности
Αξεσουάρ
Принадлежности
Принадлежности
Priklausiniai
Piederumu
Tarvikud

Screwdriver bit holders & screwdriver bits

	Model	Type	L; mm		Model	Type	L; mm	
	Screwdriver bit holders (SEMI-PRO)							
	AXS-54	Universal holder, 6 mm external hex shank without spring ring	54		X-PZ1-49	Pz1	49	
					X-PZ2-49	Pz2	49	
					X-PZ3-49	Pz3	49	
	AXS-59	Universal holder, 6 mm external hex shank with quick-change chuck	59		XP-PZ1-25	Pz1 [TiN]	25	
					XP-PZ2-25	Pz2 [TiN]	25	
					XP-PZ3-25	Pz3 [TiN]	25	
	AXS-75	Universal holder, 6 mm external hex shank with spring ring	75		Torx screwdriver bits			
				X-T8-25	T8	25		
				X-T10-25	T10	25		
	Slotted screwdriver bits				X-T15-25	T15	25	
	X-LS0.6-25	LS 0,6x4,5 mm	25		X-T20-25	T20	25	
	X-LS0.8-25	LS 0,8x5,5 mm	25		X-T25-25	T25	25	
	X-LS1-25	LS 1,0x5,5 mm	25		X-T27-25	T27	25	
	X-LS1.2-25	LS 1,2x6,5 mm	25		X-T30-25	T30	25	
	X-LS1.6-25	LS 1,6x8,0 mm	25		X-T40-25	T40	25	
	Phillips screwdriver bits					XP-T8-25	T8 [TiN]	25
	X-PH1-25	Ph1	25			XP-T10-25	T10 [TiN]	25
	X-PH2-25	Ph2	25	XP-T15-25		T15 [TiN]	25	
	X-PH3-25	Ph3	25	XP-T20-25		T20 [TiN]	25	
	X-PH1-49	Ph1	49	XP-T25-25		T25 [TiN]	25	
	X-PH2-49	Ph2	49	XP-T27-25		T27 [TiN]	25	
	X-PH3-49	Ph3	49	XP-T30-25		T30 [TiN]	25	
	XP-PH1-25	Ph1 [TiN]	25	XP-T40-25		T40 [TiN]	25	
	XP-PH2-25	Ph2 [TiN]	25	Hexagon screwdriver bits				
	XP-PH3-25	Ph3 [TiN]	25	X-H2-25	HEX2	25		
	Pozidriv cross screwdriver bits				X-H3-25	HEX3	25	
	X-PZ1-25	Pz1	25		X-H4-25	HEX4	25	
	X-PZ2-25	Pz2	25		X-H5-25	HEX5	25	
	X-PZ3-25	Pz3	25		X-H6-25	HEX6	25	
					X-H8-25	HEX8	25	

