

FERM[®]

JUST A PERFECT TOOL

Art. no. PGM1009
FGG-800

EN	Original instructions	04
DE	Übersetzung der Originalbetriebsanleitung	08
NL	Vertaling van de oorspronkelijke gebruiksaanwijzing	12
FR	Traduction de la notice originale	17
ES	Traducción del manual original	22
CS	Překlad původního návodu k používání	26

CE



Fig. 1

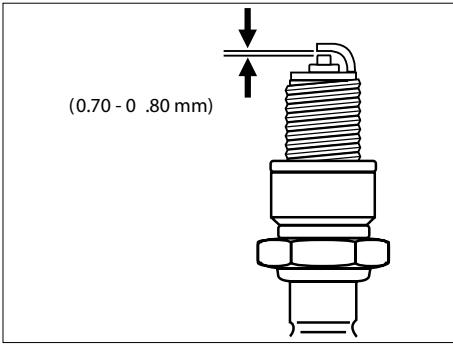


Fig. 2

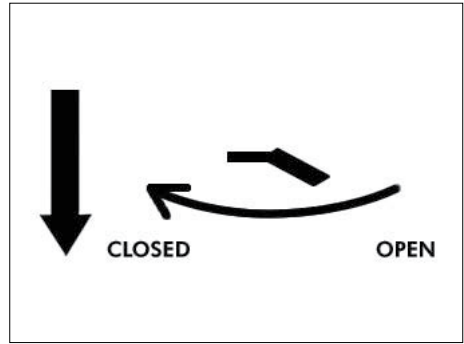


Fig. 3

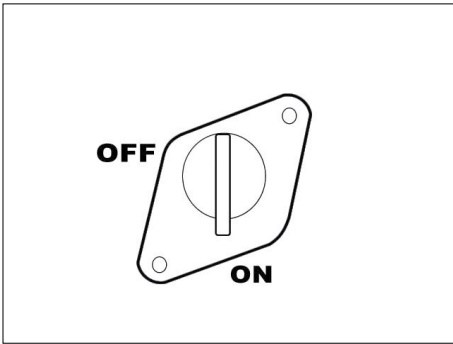


Fig. 4

GENERATOR (2 STROKE) PGM1009

The numbers in the following text correspond with the pictures at page 2 + 3

Safety and operating instructions



For your own safety and for the safety of others, please read these instructions carefully before using this appliance. It will help you understand your product more easily and avoid unnecessary risks. Keep this instruction manual in a safe place for future use.

CONTENTS:

1. Machine data
2. Safety instructions
3. Use
4. Service & maintenance

1. Machine data

Introduction

The generator is designated to generate electricity with help of a 2 stroke fuel engine. Now you can use your electric tools in the field in spite of the lack of the electricity grid.

Technical specification

Rated voltage	AC 230 V
Rated frequency (AC)	50 Hz
Rated output	650 W
Max. output power of apparatus	800 W
Tool class	I
Weight	16 kg
Dimensions	395x338x315 mm
Outdoor noise (Lwa)	94,0 dB(A)
Vibration level	< 2.5 m/s ²

Type Engine	Air cooled 2-stroke petrol
Cylinder arrangement	Inclined, 1 cylinder
Max. output	1.5 kW
Operation hours	8 hours (80%)
Fuel	Gasoline-oil(50:1)
Fuel tank capacity	4.5 L

Vibration level

The vibration emission level stated in this instruction manual has been measured in accordance with a standardised test given in EN

61029-1; it may be used to compare one tool with another and as a preliminary assessment of exposure to vibration when using the tool for the applications mentioned.

- using the tool for different applications, or with different or poorly maintained accessories, may significantly increase the exposure level.
- the times when the tool is switched off or when it is running but not actually doing the job, may significantly reduce the exposure level.

Protect yourself against the effects of vibration by maintaining the tool and its accessories, keeping your hands warm, and organizing your work patterns.

FEATURES

Fig. 1

1. Fuel tank
2. Fuel cap
3. AC socket
4. AC Switch
5. Engine switch
6. Choke lever
7. Recoil starter
8. Fuel tap
9. Air filter cover
10. Spark plug

2. Safety instructions

Explanation of symbols

In this manual and/or on the machine the following symbols are used:



Risk of damaging material and/or physical injuries



Risk of an electric shock



Keep bystanders away



Do not expose to rain



Outdoor noise



Risk of high temperature
Caution: the generator contains some parts which might reach high temperatures



Faulty and/or discarded electrical or electronic apparatus have to be collected at the appropriate recycling locations.

Safety instructions

Persons

- Never allow children or people unfamiliar with these instructions to use the appliance. Local regulations may restrict the age of the operator.
- Always operate outdoors with good ventilation. Exhaust gas contains poisonous carbon monoxide.
- Always stop the engine before refilling the fuel tank and clean the machine after filling the fuel tank.
- Do not inhale fumes from petrol.

Electricity

- Do not touch the generator if you have wet hands.
- Do not operate the generator in wet conditions.
- Do not operate the generator near water.
- Never connect two generators together.
- Never connect the generator to any commercial power outlet.
- Make sure any extension cords used are in a safe condition and of sufficient capacity for the task.
- Ensure that the load on the generator falls within its capacity as specified in the table before plugging in any cords.

Fire and burn hazards

- The exhaust system gets hot enough to ignite some materials:
 - *keep the generator at least 1 meter away from buildings and other equipment during operation.*
 - *keep flammable materials away from the generator.*
- The exhaust becomes very hot during operations and remains hot for a while after

stopping the engine:

- *Let the engine cool before storing the generator indoors.*
- *Do not touch the hot exhaust with your hands.*
- Gasoline is extremely flammable and is explosive under certain conditions. Do not smoke or allow flames or sparks where the generator is refueled or where gasoline is stored.
- Fuel vapors are extremely flammable and may ignite after the engine has started. Make sure that any spilled fuel has been wiped up before starting the generator.
- Never shade the generator with clothes or other articles.

3. Use

Before starting the generator



Ground terminal The generator ground terminal is connected to the frame of the generator, the metal non-current-carrying parts of the generator, and the ground terminals of each receptacle. Before using the ground terminal, consult a qualified electrician, electrical inspector or local agency having jurisdiction for local codes or ordinances that apply to the intended use of the generator.

Assembly

Unscrew the tank cover. Remove the measuring jug and fit it into the recess on the bottom of the tank cover. Screw the tank cover back onto the tank. Use the enclosed screws to fasten the carry handle onto the tank.

Important! Before use, the tank needs to be filled up with a petrol mixture in a mixing ratio of 50:1. Refer to the table below.

Use the measuring jug inside the tank. One increment equals 20ml. Mix the mixture well.

Mixture 50:1

Regular unleaded petrol	2 stroke oil
1l	20ml
2l	40ml
3l	60ml
4l	80ml

For general use you can use 2-stroke oil.

and clean. Replace if necessary.

Filling up the tank

- Use petrol mixture only
- Remove any powercords
- Turn power switches off
- Do not overfill – leave air gap at top of fuel level
- Always screw down fuel cap
- Clean up any spilled fuel
- Do not smoke while operating the generator



Always use caution!

Starting the generator

Fig. 1 + 3 + 4

1. Turn on fuel tap (8).
2. Turn on engine switch (5).
3. Move choke lever (6) to closed position (to restart a warm engine, leave the choke lever in open or half-open position).
4. Pull slowly on the starter cord until it engages, then pull sharply to start the engine (7).
5. Allow the engine to run until it warms up, and then move the choke lever to the open position (6).

Using the AC Output (230 V)

- Start the generator.
- Plug in the electrical appliance plug.

Stopping the generator

Fig. 1 + 4

1. Unplug all cords (5)
2. Turn engine switch to "OFF" (5)
3. Turn off fuel tap (8)

4. Service & maintenance

Periodic maintenance

Daily (pre-operation check)

- Check fuel hose for cracks or other damage. Replace if necessary.
- Check exhaust-system for leakage. Retighten or replace gasket if necessary.
- Check choke operation.
- Check recoil starter operation.

3 Months or 50 hrs

- Check condition of spark plug. Adjust gap

6 Months or 100 hrs

- Clean fuel tap and fuel tank filter. Replace if necessary.
- Check fittings and fasteners. Replace if necessary.

12 Months or 300 hrs

- Contact a specialized service centre to check the valve clearance.
- Check the fan of the cooling system for damage.

Spark plug inspection

Fig. 2

- Disconnect the spark plug cap, and remove any dirt from around the spark plug area.
- Remove spark plug (10) with the plug spanner supplied.
- Inspect the spark plug. It should be a tan colour.
- Measure the gap (distance contact point) with a suitable gauge. The gap should be 0,7 - 0,8 mm. Correct the gap, if necessary, by carefully bending the side electrode.
- Replace the spark plug if the electrodes are worn, or if the insulator is cracked or chipped.
- Install the spark plug carefully, by hand, to avoid cross-threading.
- Place the spark plug with correct torque: 20 Nm.
- Attach the spark plug cap.

Exhaust screen

- Wait for exhaust to cool.
- Exhaust screen may be blocked up with carbon deposits.
- Undo the screw cap and remove the exhaust screen.
- Clean the screen with a wire brush and refit.
- Replace exhaust screen if damaged.

Air filter cleaning

- Remove the air filter cover (9).
- Remove filter element and wash well in solvent.
- Pour a small amount of oil onto the filter element and gently squeeze out any excess oil.
- Replace the filter element and air filter cover.

- Be sure the filter cover seals properly all around.



Do not run the engine without the air filter element in place.



Never place a wet filter (with solvent) on the machine.

Fuel tap

- To remove the fuel tap filter, simply undo the cup at the bottom of the fuel tank.
- Use a small spanner to remove the tap.
- Clean and wash out the filter and cup, and replace.

Troubleshooting

Basic checks

- Make sure you have plenty of fuel
- Make sure the fuel tap is on
- Make sure the engine-switch is on
- Remove spark plug, connect spark plug lead and earth it to the generator. Pull starter cord gently and look for a spark. If there is no spark, replace spark plug.

Spark plug is OK, but engine still won't start

- Check fuel tap filter is clean
- Check fuel line is clear
- Check carburetor is not clogged

Engine will not start

- Clean or replace spark plug
- Check ignition system – if faulty, contact your service centre
- Check compression – if low, contact your service centre
- Check for loose cylinder head – tighten bolts
- Check for damaged cylinder head gasket – replace if necessary

Cleaning

Clean the housing regularly with a soft cloth, preferably every time it is used. Keep the air vents free of dust and dirt.

Remove stubborn dirt with a soft rag moistened in soapy water. Do not use any solvents such as petrol, alcohol, ammonia, etc. as such substances can damage the plastic parts.

Storage (long term)

- Drain fuel tank, fuel tap, carburetor bowl

and carburetor

- Pour 1 cup of engine oil into the fuel tank and shake the generator to spread the oil around the tank. Drain excess oil.
- Remove spark plug and pour in 1 spoonful of engine oil, pull the starter cord several times with the starter switch OFF. Replace spark plug.
- Pull on the starter cord until you feel compression and stop.
- Clean the generators exterior and coat with rust inhibitor.
- Place the generator on flat ground and cover with a clean dry cloth.

Faults

Should a fault occur, e.g. after wear of a part, please contact the service address on the warranty card. In the back of this manual you find an exploded view showing the parts that can be ordered.

Environment

To prevent damage during transport, the appliance is delivered in a solid packaging which consists largely of reusable material. Therefore please make use of options for recycling the packaging.



Faulty and/or discarded electrical or electronic apparatus have to be collected at the appropriate recycling locations.

Warranty

Read the terms of warranty on the separate warranty card which is enclosed.

GENERATOR (2-TAKT) PGM1009

Die Nummern im nachfolgenden Text korrespondieren mit den Abbildungen auf Seite 2 + 3

Sicherheitsvorschriften und Bedienungsanleitung



Lesen Sie diese Anleitung im Hinblick auf Ihre eigene Sicherheit und die Sicherheit anderer bitte vor der Benutzung dieses Geräts gründlich durch. Dadurch verstehen Sie Ihr Produkt besser und vermeiden unnötige Risiken. Bewahren Sie diese Anleitung zum künftigen Gebrauch an einer sicheren Stelle auf.

Inhalt:

1. Gerätedaten
2. Sicherheitsvorschriften
3. Benutzung
4. Service und Wartung

1. Gerätedaten

Einleitung

Der Generator ist für die Stromerzeugung mit Hilfe eines 2-Takt-Benzinmotors ausgelegt.

Bei Ausfall des Stromnetzes können Sie also Ihre Elektrowerkzeuge außen benutzen.

Technische Daten

Nennspannung	230 VAC
Nennfrequenz (AC)	50 Hz
Nennleistung	650W
Max. Ausgangsleist des Geräts	800 W
Werkzeugklasse	I
Gewicht	16 kg
Abmessungen	395X338X315 mm
Außengeräusch (Lwa)	94 dB(A)
Schwingungspegel	< 2,5 m/s ²

Motor Typ	Luftgekühlter 2-Takt-Benzinmotor
Zylinderanordnung	Geneigt, 1 Zylinder Kontinu
Max. Leistung	1,5 kW
Betriebsstunden	8 Stunden(80%)
Kraftstoff	Bleifreies Benzin(50:1)
Kraftstofftankinhalt	4,5 L

Vibrationsstufe

Die im dieser Bedienungsanleitung angegebene Vibrationsemissionsstufe wurde mit einem standardisierten Test gemäß EN 61029-1 gemessen; Sie kann verwendet werden, um ein Werkzeug mit einem anderen zu vergleichen und als vorläufige Beurteilung der Vibrationsexposition bei Verwendung des Werkzeugs für die angegebenen Anwendungszwecke.

- die Verwendung des Werkzeugs für andere Anwendungen oder mit anderem oder schlecht gewartetem Zubehör kann die Expositionsstufe erheblich erhöhen.
- Zeiten, zu denen das Werkzeug ausgeschaltet ist, oder wenn es läuft aber eigentlich nicht eingesetzt wird, können die Expositionsstufe erheblich verringern.

Schützen Sie sich vor den Auswirkungen der Vibration durch Wartung des Werkzeugs und des Zubehörs, halten Sie Ihre Hände warm und organisieren Sie Ihren Arbeitsablauf.

Merkmale

Abb. 1

1. Kraftstofftank
2. Tankdeckel
3. Wechselstromanschluss
4. Wechselstromschalter
5. Motorschalter
6. Starterklappenhebel
7. Reversierstarter
8. Kraftstoffhahn
9. Luftfilterabdeckung
10. Zündkerze

2. SICHERHEITSVORSCHRIFTEN

Erklärung der Symbole

In dieser Anleitung und/oder am Gerät werden folgende Symbole verwendet:



Gefahr von Materialbeschädigung bzw. Verletzungen.



Bezeichnet Stromschlaggefahr.



Zuschauer fernhalten.



Keinem Regen aussetzen.



Außengeräusch.



Gefährdung durch hohe Temperaturen.
Achtung! Der Generator enthält Bauteile, die sich stark erhitzen können.



Schadhafte und/oder entsorgte elektrische oder elektronische Geräte müssen an den dafür vorgesehenen Recycling-Stellen abgegeben werden.

Sicherheitsvorschriften

Personen

- Lassen Sie das Gerät nie von Kindern oder Personen bedienen, die damit nicht vertraut sind. Örtlich geltende Bestimmungen schreiben für die Benutzung eventuell ein Mindestalter vor.
- Gerät immer im Freien mit guter Belüftung benutzen. Abgase enthalten giftiges Kohlenmonoxid.
- Stellen Sie den Motor vor dem Auffüllen des Kraftstofftanks immer ab und reinigen Sie das Gerät, nachdem der Kraftstofftank gefüllt wurde.
- Benzindämpfe dürfen nicht eingeatmet werden.

Stromnetz

- Generator nicht mit feuchten Händen berühren.
- Generator nicht in nasser Umgebung betreiben.
- Generator nicht in der Nähe von Wasser betreiben.
- Niemals zwei Generatoren zusammenschalten.
- Niemals den Generator an eine handelsübliche Steckdose anschließen.
- Vergewissern Sie sich, dass eventuell benutzte Verlängerungskabel sicher und für die betreffende Aufgabe mit ausreichender

Kapazität versehen sind.

- Vergewissern Sie sich, dass die Generatorbelastung in den in der Tabelle genannten Leistungsbereich fällt, bevor Kabel eingesteckt werden.

Brand- und Verbrennungsgefahren

- Das Auspuffsystem wird heiß genug, um einige Materialien zu entzünden:
 - Halten Sie den Generator während der Benutzung wenigstens 1 Meter von Gebäuden und anderen Ausrüstungen entfernt.
 - Halten Sie entzündbare Materialien vom Generator fern.
- Der Auspuff wird bei der Arbeit sehr heiß und bleibt nach dem Abschalten des Motors eine Zeit lang heiß:
 - Lassen Sie den Motor, bevor Sie ihn im Gebäudeinnern unterbringen, abkühlen.
 - Berühren Sie den heißen Auspuff nicht mit den Händen.
- Benzin ist hochentzündbar und unter bestimmten Bedingungen explosiv. An Stellen, an denen der Generator aufgetankt oder Benzin gelagert wird, darf nicht geraucht werden und es dürfen keine Flammen oder Funken entstehen.
- Kraftstoffdämpfe sind extrem entzündbar und können sich nach dem Starten des Motors entzünden. Vergewissern Sie sich, dass eventuell verschütteter Kraftstoff vor dem Anlassen des Generators abgewischt wurde.
- Der Generator darf nie mit Kleidung oder anderen Objekten abgedeckt werden.

3. Benutzung

Vor dem Anlassen des Generators



Erdanschluss. Der Erdanschluss des Generators ist mit dem Generatorgestell, den nicht spannungsführenden Teilen des Stromerzeugers und den Erdanschlüssen der einzelnen Buchsen verbunden. Vor Verwendung des Erdanschlusses muss ein qualifizierter Elektriker, ein Inspektor für Elektroanlagen oder die für die sich auf den Verwendungszweck des Generators beziehenden örtlichen

*Vorschriften und Bestimmungen
zuständige Behörde zu Rate gezogen
werden.*

Montage

Schrauben Sie den Tankdeckel ab. Entfernen Sie den Messbecher und bringen ihn in der Aussparung am Boden des Tankdeckels an. Schrauben Sie den Tankdeckel wieder am Tank an. Befestigen Sie den Tragegriff mit den beigefügten Schrauben am Tank.

Wichtig! Vor der Anwendung muss der Tank mit einem Benzingemisch von 50:1 aufgefüllt werden. Siehe Tabelle unten. Benutzen Sie den Messbecher im Tank. Eine Füllung entspricht 20 ml. Mischen Sie das Gemisch gut durch.

Gemisch 50:1

Normales bleifreies Benzin	Zweitaktöl
1 l	20 ml
2 l	40 ml
3 l	60 ml
4 l	80 ml

Für die allgemeine Anwendung können Sie 2-takt Öl verwenden.

Füllen Sie den Tank auf

- Nur Benzingemisch verwenden
- Alle Netzkabel entfernen
- Stromschalter ausschalten
- Nicht überfüllen – lassen Sie einen Luftspalt über dem Kraftstoff
- Kraftstoffverschlusskappe immer einschrauben
- Allen verschütteten Kraftstoff beseitigen
- Nicht rauchen, wenn der Generator läuft



Immer Acht geben!

Anlassen des Generators

Abb. 1 + 3 + 4

1. Kraftstoffhahn öffnen (8).
2. Motorschalter (5) einschalten.
3. Starterklappenhebel (6) auf "Zu" stellen (um einen warmen Motor neu zu starten, lassen Sie den Starterklappenhebel in offener oder halb geöffneter Position).
4. Langsam an dem Anlasserkabel ziehen, bis

es einrastet; anschließend kräftig ziehen, um den Motor zu starten (7).

5. Lassen Sie den Motor warmlaufen und bewegen Sie anschließend den Starterklappenhebel in Position "Auf" (6).

Verwendung der Wechselstromausgabe (230 V)

- Starten Sie den Generator.
- Stecken Sie den Stecker des elektrischen Geräts ein.

Ausschalten des Generators

Abb. 1 + 4

1. Alle Kabel herausziehen (5).
2. Motorschalter auf "OFF" stellen (5).
3. Kraftstoffhahn schließen (8).

4. Service und Wartung

Periodische Wartung

Täglich (Kontrolle vor dem Betrieb)

- Kraftstoffschlauch auf Risse oder andere Schäden kontrollieren. Ggf. erneuern.
- Auspuffsystem auf Undichtigkeit kontrollieren. Ggf. Dichtung anziehen oder erneuern.
- Starterklappenfunktion kontrollieren.
- Rückstoßanlasserfunktion kontrollieren.

Nach 3 Monaten oder 50 Stunden

- Zustand der Zündkerze kontrollieren. Elektrodenabstand einstellen und reinigen. Ggf. erneuern.

Nach 6 Monaten oder 100 Stunden

- Kraftstoffhahn und Kraftstofftankfilter reinigen. Ggf. erneuern.
- Fittings und Befestigungselemente kontrollieren. Ggf. erneuern.

Nach 12 Monaten oder 300 Stunden

- Setzen Sie sich mit einem Spezial-Servicecenter in Verbindung, um das Ventilspiel kontrollieren zu lassen.
- Ventilator des Kühlsystems auf Beschädigung kontrollieren.

Zündkerzeninspektion

Abb. 2

- Zündkerzenkappe lösen und eventuell vorhandenen Schmutz aus dem Kerzenbereich entfernen.

- Zündkerze (10) mit dem mitgelieferten Kerzenschlüssel entfernen.
- Zündkerze überprüfen. Sie sollte eine gelbbraune Farbe aufweisen.
- Elektrodenabstand mit einer geeigneten Lehre messen. Der Abstand sollte 0,7 – 0,8 mm betragen. Abstand nötigenfalls durch vorsichtiges Verbiegen der seitlichen Elektrode korrigieren.
- Zündkerze erneuern, wenn die Elektroden abgenutzt sind oder der Isolator geborsten oder abgeblättert ist.
- Zündkerze vorsichtig von Hand einsetzen, damit das Gewinde nicht ausreißt.
- Zündkerze mit dem richtigen Drehmoment einsetzen: 20 Nm.
- Zündkerzenkappe anbringen.

Auspuffabschirmblech

- Auspuff abkühlen lassen.
- Das Auspuffabschirmblech kann durch Kohleablagerungen blockiert sein.
- Schraubverschluss lösen und Auspuffabschirmblech entfernen.
- Abschirmblech mit einer Drahtbürste reinigen und wieder anbringen.
- Auspuffabschirmblech erneuern, falls es beschädigt wurde.

Luftfilterreinigung

- Luftfilterdeckel (9) entfernen.
- Filterelement entfernen und gründlich in Lösungsmittel waschen.
- Eine geringe Ölmenge auf das Filterelement gießen und überschüssiges Öl vorsichtig ausdrücken.
- Filterelement und Luftfilterdeckel erneuern.
- Vergewissern Sie sich, dass der Filterdeckel rundherum dicht ist.



Motor nicht ohne eingebautes Filterelement laufen lassen.



Niemals einen nassen Filter (mit Lösungsmittel) am Gerät anbringen.

Kraftstoffhahn

- Um den Kraftstoffhahnfilter auszubauen, braucht lediglich die Schale unten am Kraftstoffbehälter entfernt zu werden.
- Zum Ausbau des Hahns ist ein kleiner Schlüssel zu verwenden.

- Filter und Schale reinigen und waschen bzw. erneuern.

Fehlersuche

Grundkontrollen

- Vergewissern Sie sich, dass ausreichend Kraftstoff vorhanden ist.
- Vergewissern Sie sich, dass der Kraftstoffhahn geöffnet ist.
- Vergewissern Sie sich, dass der Motorschalter auf "On" steht.
- Zündkerze entfernen, Zündkerzenkabel anschließen und am Generator erden. Vorsichtig am Anlasserkabel ziehen und auf Funkenbildung achten. Entstehen keine Funken, Zündkerze erneuern.

Zündkerze ist OK, doch der Motor läuft nicht an

- Kontrollieren, ob Kraftstoffhahnfilter sauber ist.
- Kontrollieren, ob Kraftstoffleitung sauber ist.
- Kontrollieren, ob Vergaser nicht verstopft ist.

Motor läuft nicht an

- Zündkerze reinigen oder erneuern.
- Zündsystem kontrollieren – wenn fehlerhaft, Kontakt mit dem Servicecenter aufnehmen.
- Kompression kontrollieren – wenn zu gering, Kontakt mit dem Servicecenter aufnehmen.
- Auf lockeren Zylinderkopf kontrollieren – Bolzen anziehen.
- Auf beschädigte Zylinderkopfdichtung kontrollieren – ggf. erneuern.

Reinigung

Reinigen Sie das Gehäuse regelmäßig mit einem weichen Tuch, am besten nach jeder Benutzung. Halten Sie die Belüftungsöffnungen frei von Staub und Schmutz. Beseitigen Sie hartnäckigen Schmutz mit einem weichen, mit Seifenwasser befeuchteten Tuch. Verwenden Sie dazu keine Lösungsmittel wie Benzin, Alkohol, Ammoniak usw., da solche Substanzen die Kunststoffteile beschädigen können.

Lagerung (langfristig)

- Kraftstofftank, Kraftstoffhahn, Vergasermulde und Vergaser entleeren.
- 1 Becher Motoröl in den Kraftstofftank

gießen und den Generator schütteln, damit sich das Öl im ganzen Tank verteilt. Überschüssiges Öl ablassen.

- Zündkerze entfernen und 1 Esslöffel Motoröl hineingießen, Anlasserkabel mehrmals mit dem Anlasserschalter in Stellung OFF durchziehen. Zündkerze erneuern.
- Anlasserkabel ziehen, bis Sie die Kompression fühlen, dann stoppen.
- Generator-Außenseite reinigen und mit Rostschutzmittel beschichten.
- Generator auf flachen Untergrund legen und mit einem sauberen, trockenen Tuch abdecken.

Fehler

Sollte beispielsweise nach Abnutzung eines Teils ein Fehler auftreten, dann setzen Sie sich bitte mit der auf der Garantiekarte angegebenen Serviceadresse in Verbindung. Im hinteren Teil dieser Anleitung befindet sich eine ausführliche Übersicht über die Teile, die bestellt werden können.

Umwelt

Um Transportschäden zu verhindern, wird die Maschine in einer soliden Verpackung geliefert. Die Verpackung besteht weitgehend aus verwertbarem Material. Benutzen Sie also die Möglichkeit zum Recyclen der Verpackung.



Schadhafte und/oder entsorgte elektrische oder elektronische Geräte müssen an den dafür vorgesehenen Recycling-Stellen abgegeben werden.

Garantie

Lesen Sie die Garantiebedingungen auf der separat beigefügten Garantiekarte durch.

GENERATOR (2-TAKT) PGM1009

De nummers in de nu volgende tekst verwijzen naar de afbeeldingen op pagina 2 + 3

Veiligheidsinstructies en bedieningsvoorschriften



Voor uw eigen veiligheid en die van anderen raden wij u aan deze gebruikershandleiding zorgvuldig door te lezen, voordat u dit apparaat in gebruik neemt. Hierdoor zult u het functioneren van het apparaat beter begrijpen en kunt u onnodige risico's voorkomen. Bewaar deze gebruikershandleiding en de overige documentatie bij het apparaat.

Inhoudsopgave

1. Machinegegevens
2. Veiligheidsinstructies
3. Gebruik
4. Service & onderhoud

1. Machinegegevens

Introductie

De generator is bedoeld voor het opwekken van elektriciteit met behulp van een 2-takt benzinemotor. Met deze machine kunt u nu elektrische gereedschappen ook gebruiken op plaatsen waar geen elektriciteit is.

Technische specificaties

Spanning	230 V~
Frequentie (AC)	50 Hz
Nominaal vermogen	650 W
Max. vermogen van app.	800 W
Gereedschapsklasse	I
Gewicht	16 kg
Afmetingen	395X338X315 mm
Geluidsniveau (Lwa)	94 dB(A)
Vibratiewaarde	< 2,5 m/s ²

Motortype	Luchtgekoelde 2-takt benzinemotor
Cilinderplaatsing	Gekanteld, 1 cilinder
Max. vermogen	1,5 kW
Gebruiksuren	8 uren(80%)
Brandstof	Loodvrije benzine(50:1)
Inhoud benzinetank	4,5 L

Trillingsniveau

Het trillingsemissieniveau, dat in deze gebruiksaanwijzing wordt vermeld, is gemeten in overeenstemming met een gestandaardiseerde test volgens EN 61029-1; deze mag worden gebruikt om twee machines met elkaar te vergelijken en als voorlopige beoordeling van de blootstelling aan trilling bij gebruik van de machine voor de vermelde toepassingen.

- Gebruik van de machine voor andere toepassingen, of met andere of slecht onderhouden accessoires, kan het blootstellingsniveau aanzienlijk verhogen.
- Wanneer de machine is uitgeschakeld of wanneer deze loopt maar geen werk verricht, kan dit het blootstellingsniveau aanzienlijk reduceren.

Bescherm uzelf tegen de gevolgen van trilling door de machine en de accessoires te onderhouden, uw handen warm te houden en uw werkwijze te organiseren.

Benaming onderdelen

Afb. 1

1. Brandstoftank
2. Brandstoftankdop
3. AC-aansluiting
4. AC-schakelaar
5. Motorschakelaar
6. Chokehendel
7. Trekstarter
8. Brandstofkraantje
9. Deksel luchtfilter
10. Bougie

2. Veiligheidsvoorschriften

Symbolenlijst

In deze handleiding en/of op de machine worden de volgende pictogrammen gebruikt:



Gevaar voor lichamelijk letsel of materiële schade wanneer de instructies in deze handleiding niet worden opgevolgd.



Gevaar voor elektrische schok.



Houd omstanders op afstand.



Niet gebruiken in de regen.



Geluidsoverlast.



Risico van hoge temperaturen. Opgelet! Op de generator zijn enkele delen die hoge temperaturen kunnen bereiken.



Defecte en/of afgedankte elektrische of elektronische gereedschappen dienen ter verwerking te worden aangeboden aan een daarvoor verantwoordelijke instantie.

Specifieke veiligheidsinstructies

Personen

- Laat kinderen en volwassenen die niet bekend zijn met deze instructies en voorschriften nooit gebruik maken van dit apparaat. De toegestane leeftijd van de gebruiker is afhankelijk van de lokale voorschriften.
- Gebruik dit apparaat alleen buiten en met een goede ventilatie. De uitlaatgassen bevatten het giftige koolmonoxide.
- Stop de motor voordat u de benzinetank bijvult en maak na het tanken de machine schoon.
- Inhaleer nooit benzinedampen.

Elektriciteit

- Raak de generator niet aan met natte handen.
- Gebruik de generator niet bij regen of onder vochtige omstandigheden.
- Gebruik de generator niet in de buurt van water.
- Sluit nooit twee generatoren op elkaar aan.
- Sluit de generator nooit aan op een stopcontact van het commerciële elektriciteitsnetwerk.
- Controleer of eventuele verlengsnoeren veilig zijn en berekend op hun taak.
- Controleer voordat u snoeren en kabels

aansluit of de belasting van de generator binnen de in de tabel gespecificeerde grenswaarden blijft.

op het gebruik van de generator op te vragen.

Gevaar van vuur en brand

- Het uitlaatsysteem wordt zó heet, dat sommige materialen door de hitte kunnen ontbranden:
 - *houd tijdens het gebruik de generator op tenminste 1 meter afstand van gebouwen en andere apparatuur.*
 - *houd ontvlambare materialen uit de buurt van de generator.*
- Tijdens het gebruik wordt de uitlaat erg heet. Hij blijft ook na het stoppen van de motor nog geruime tijd heet:
 - *Laat de motor afkoelen voordat u de generator binnenshuis opbergt.*
 - *Raak een hete uitlaat niet aan met uw handen.*
- Benzine is onder bepaalde omstandigheden zeer licht ontvlambaar en explosief. Rook niet in de omgeving van de generator en op plekken waar benzine staat opgeslagen en zorg ook dat er geen vlammen of vonken zijn.
- Benzinedampen zijn zeer licht ontvlambaar en kunnen na het starten van de motor vlam vatten. Zorg ervoor dat eventueel gemorste benzine wordt opgenomen voordat u de generator start.
- Dek de generator nooit af met kleding of andere voorwerpen.

3. Gebruik

Voordat u de generator start



*Klem voor de massaverbinding
De klem voor de massaverbinding van de generator wordt verbonden met het frame van de generator, de metalen niet-geleidende onderdelen van de generator en de klemmen voor de massaverbinding van elk reservoir.
Voordat u de klem voor de massaverbinding gebruikt, dient u contact op te nemen met een gekwalificeerde elektricien, elektriciteitsdeskundige of plaatselijke instantie die rechtsbevoegdheid heeft om plaatselijke regels of verordeningen die van toepassing zijn*



Wees altijd voorzichtig!

Assemblage

Verwijder de tankdop. Verwijder de maatbeker en plaats het in de uitsparing aan de onderkant van de tankdop.

Bevestig de tankdop weer op de tank.

Gebruik de bijgevoegde schroeven om het draaghandvat op de tank te bevestigen.

Belangrijk! De tank moet voor gebruik worden gevuld met een benzine/oliemengsel in een mengverhouding van 50:1. Raadpleeg de onderstaande tabel.

Gebruik de maatbeker in de tank. Eén maat komt overeen met 20ml. Schud het mengsel goed.

Mixture 50:1

Euro 95 loodvrij	2-takt olie
1l	20ml
2l	40ml
3l	60ml
4l	80ml

Voor algemeen gebruik kunt u 2-takt olie gebruiken.

De tank vullen

- Gebruik alleen mengsmering
- Verwijder alle snoeren
- Zet alle schakelaars in de uitstand
- Vul de tank niet helemaal – laat een ruimte boven het brandstofniveau vrij
- Schroef de dop altijd vast
- Reinig alle gemorste brandstof
- Rook nooit als u de generator gebruikt

De generator starten

Afb. 1 + 3 + 4

1. Draai de benzinekraan open (8).
2. Zet de motorschakelaar "ON" (5).
3. Zet de choke (6) in de gesloten positie (om een warme motor opnieuw te starten, zet u de choke open of half open).
4. Trek langzaam aan de starterkabel tot u bij het omslagpunt bent en geef dan een flinke ruk om de motor te starten (7).

- Laat de motor eerst goed lopen tot hij helemaal opgewarmd is en zet de choke daarna open (6).

De wisselstroomuitgang gebruiken (230 V)

- Start de generator
- Steek de stekker van het elektrische apparaat in het contact

De generator stoppen

Afb. 1 + 4

- Verwijder alle snoeren en kabels (5)
- Zet de motorschakelaar op "OFF" (5)
- Draai de benzinekraan dicht (8)

4. Service & onderhoud

Periodiek onderhoud

Dagelijks (controles vóór gebruik)

- Controleer de benzineslang op barsten, scheuren of andere beschadigingen. Vervang defecte onderdelen en accessoires.
- Controleer het uitlaatsysteem op lekken. Draai zonodig de pakking aan of vervang hem.
- Controleer of de choke goed werkt
- Controleer of de terugloopstarter goed werkt

3 maanden of 50 uur

- Controleer de ontstekingsbougie. Herstel de opening en maak schoon. Vervang indien nodig.

6 maanden of 100 uur

- Maak de benzineafsluiter en benzinetankfilter schoon. Vervang indien nodig.
- Controleer de fittings en sluitklemmen. Vervang indien nodig.

12 maanden of 300 uur

- Laat een gespecialiseerd servicecentrum de kleppen controleren.
- Controleer de ventilator van het koelsysteem op beschadigingen.

Inspectie ontstekingsbougie

Afb. 2

- Verwijder de dop van de ontstekingsbougie en maak het gebied om de ontstekingsbougie goed schoon.
- Verwijder de ontstekingsbougie (10) met de

bijgeleverde steeksleutel.

- Inspecteer de ontstekingsbougie. Deze moet geelbruin van kleur zijn.
- Meet de opening (afstand tussen contactpunten) met een geschikt meetapparaat. De opening moet 0,7 - 0,8 mm zijn. Corrigeer zonodig de opening door de zijelektrode voorzichtig om te buigen.
- Vervang de ontstekingsbougie als de elektroden versleten zijn of als de isolator gescheurd of gebarsten is .
- Installeer de ontstekingsbougie voorzichtig met de hand om kortsluiting te voorkomen.
- Plaats de ontstekingsbougie met het juiste koppel: 20 Nm.
- Breng de dop van de ontstekingsbougie weer aan.

Ventilatioerooster

- Wacht tot de uitlaat is afgekoeld.
- Het ventilatioerooster kan verstopt zijn geraakt met koolstofresten.
- Draai de schroefdeksel open en verwijder het ventilatioerooster.
- Reinig het rooster met een staalborstel en plaats het weer terug.
- Vervang het ventilatioerooster indien het beschadigd is.

Schoonmaken luchtfilter

- Verwijder de deksel van het luchtfilter (9).
- Verwijder het filterelement en was het goed af in een oplosmiddel.
- Giet een klein beetje olie op het filterelement en verwijder alle overtollige olie.
- Zet het filterelement en het luchtfilterdeksel weer op hun plaats.
- Controleer of de filterdeksel overal goed afsluit.



Laat de motor nooit draaien zonder luchtfilterelement.



Plaats nooit een nat filter (met oplosmiddel) op de machine.

Benzinekraan

- Om het benzinekraanfilter te verwijderen, draait u het bakje onderaan de benzinetank los.
- Gebruik een kleine steeksleutel om de

afsluiter te verwijderen.

- Maak de filter en het bakje goed schoon en plaats ze weer terug.

Problemen oplossen

Basiscontroles

- Zorg dat er voldoende benzine is.
- Zorg dat de benzinekraan open staat.
- Zorg dat de motorschakelaar op "ON" staat.
- Verwijder de ontstekingsbougie, sluit de voedingsdraad van de ontstekingsbougie aan en aard hem op de generator. Trek voorzichtig aan het startkoord en kijk of er een vonk is. Als er geen vonk is, vervang dan de ontstekingsbougie.

Ontstekingsbougie is OK, maar motor wil toch niet starten

- Controleer of het filter van de benzinekraan schoon is
- Controleer of de benzineleiding niet is verstopt
- Controleer of de carburator niet verstopt is geraakt

Motor wil niet starten

- Maak de ontstekingsbougie schoon of vervang hem
- Controleer het ontstekingsstelsel – wanneer deze defect is, neem dan contact op met uw servicecentrum
- Controleer de compressie – als deze laag is, neem dan contact op met uw servicecentrum
- Controleer of de cilinderkop niet los zit – draai de moeren aan
- Controleer op beschadigde pakkingen in de cilinderkop – vervang indien nodig

Reinigen

Reinig de machinebehuizing regelmatig met een zachte doek, bij voorkeur iedere keer na gebruik. Gebruik bij hardnekkig vuil een zachte doek bevochtigd met zeepwater.

Gebruik geen oplosmiddelen als benzine, alcohol, ammonia, etc. Dergelijke stoffen beschadigen de kunststof onderdelen.

Opslag (langdurig)

- Tap de benzinetank, benzinekraan, carburatorbak en carburator af.
- Giet 1 kopje motorolie in de benzinetank

en schud de generator om de olie over de tank te verspreiden. Laat overtollige olie weglopen.

- Verwijder de ontstekingsbougie en laat 1 theelepel motorolie in de opening lopen; zorg dat de startschakelaar op "OFF" staat en trek een aantal malen aan het startkoord. Draai de ontstekingsbougie weer terug.
- Trek aan het startkoord tot u compressie voelt en stop.
- Maak de buitenkant van de generator schoon en spuit er een laagje anticorrosiemiddel op.
- Plaats de generator op een vlakke ondergrond en bedek hem met een schone droge doek.

Storingen

Wanneer er zich een storing voordoet, bijvoorbeeld bij slijtage van een onderdeel, neem dan contact op met het onderhoudsadres op de garantiekaart. Achter in deze handleiding ziet u een opengewerkte afbeelding van de onderdelen die besteld kunnen worden.

Milieu

Om transportbeschadiging te voorkomen, wordt de machine in een stevige verpakking geleverd. De verpakking is zo veel mogelijk gemaakt van recyclebaar materiaal. Maak daarom gebruik van de mogelijkheid om de verpakking te recyclen.



Defecte en/of afgedankte elektrische of elektronische gereedschappen dienen ter verwerking te worden aangeboden aan een daarvoor verantwoordelijke instantie.

Garantie

Lees voor de garantievoorwaarden de garantiekaart achter in deze gebruiksaanwijzing.

GÉNÉRATEUR (2 TEMPS) PGM1009

Les chiffres du texte suivant correspondent aux illustrations page 2 + 3

Manuel d'utilisation et consignes de sécurité



Pour votre sécurité et celle des autres, veuillez lire attentivement ces instructions avant d'utiliser cet appareil. Cela vous permettra de mieux comprendre votre produit et d'éviter tout risque inutile. Gardez toujours ce manuel en lieu sûr, pour une future utilisation.

Contenus

1. Données de la machine
2. Consignes de sécurité
3. Utilisation
4. Service & entretien

1. Données de la machine

Introduction

Le Générateur a été conçu pour générer de l'électricité à l'aide d'un moteur 2 temps. Dès lors, il vous est possible d'utiliser vos appareils électriques en extérieur, malgré l'absence de réseau électrique.

Détails techniques

Tension nominale	230 V ~
Fréquence nominale (CA)	50 Hz
Puissance de sortie assignée	650 W
Puissance d'entrée maximale de l'appareil	800 W
Classe d'outil	I
Poids	16 kg
Dimensions	395X338X315 mm
Bruits extérieurs (Lwa)	94 dB(A)
Niveau de vibration	<2.5 m/s ²

Moteur Type	Refroidissant à l'air, 2 temps, essence
Disposition du cylindre	Incliné, 1 cylindre
Puissance de sortie max.	1,5 kW
Durée de fonctionnement (en heures)	8 heures(80%)
Carburant	Essence sans plomb (50:1)
Capacité du réservoir	4,5 L

Niveau de vibrations

Le niveau de vibrations émises indiqué en ce

manuel d'instruction a été mesuré conformément à l'essai normalisé de la norme EN 61029-1; il peut être utilisé pour comparer plusieurs outils et pour réaliser une évaluation préliminaire de l'exposition aux vibrations lors de l'utilisation de l'outil pour les applications mentionnées.

- L'utilisation de l'outil dans d'autres applications, ou avec des accessoires différents ou mal entretenus, peut considérablement augmenter le niveau d'exposition.
- La mise hors tension de l'outil et sa non-utilisation pendant qu'il est allumé peuvent considérablement réduire le niveau d'exposition.

Protégez-vous contre les effets des vibrations par un entretien correct de l'outil et de ses accessoires, en gardant vos mains chaudes et en structurant vos schémas de travail.

Caractéristiques

Fig. 1

1. Réservoir de carburant
2. Bouchon de réservoir de carburant
3. Prise CA
4. Interrupteur CA
5. Interrupteur du moteur
6. Levier du starter
7. Démarreur
8. Robinet de carburant
9. Capot du filtre à air
10. Bougie

2. Consignes de sécurité

Explication des symboles

Dans ce manuel et/ou sur la machine, sont utilisés les symboles suivants :



Risque de dommages sur le matériel et/ou de lésions corporelles



Risque de choc électrique



Ne laisser aucun visiteur s'approcher de la zone de travail



Ne pas exposer à la pluie



Bruits extérieurs



*Risque de température élevées.
Attention, à l'intérieur du générateur se trouvent des certaines pièces susceptibles d'atteindre des températures élevées.*



Tout équipement électronique ou électrique défectueux dont vous vous seriez débarrassé doit être déposé aux points de recyclage appropriés.

Consignes de sécurité

Personnes

- Ne laissez jamais les enfants ou les personnes inconnues avec ces instructions. Ces derniers seraient susceptibles d'utiliser l'appareil. Les réglementations locales peuvent limiter l'âge de l'utilisateur.
- Utilisez toujours l'appareil en extérieur, à un endroit bien aéré. Les gaz d'échappement contiennent du monoxyde de carbone toxique.
- Eteignez toujours le moteur avant de remplir à nouveau le réservoir et nettoyez la machine après l'avoir rempli.
- N'inhaliez pas les vapeurs d'essence.

Electricité

- Ne touchez en aucun cas le générateur si vous avez les mains mouillées.
- N'utilisez pas le générateur dans un environnement humide ou mouillé.
- N'utilisez pas le générateur à proximité d'eau.
- Ne branchez jamais deux générateurs ensemble.
- Ne branchez jamais le générateur à une prise de courant industrielle.
- Assurez-vous que les câbles prolongateurs utilisés sont en bon état et ont une capacité suffisante pour le travail qui lui est assigné.
- Veillez à ce que la charge du générateur soit conforme à sa capacité indiquée sur la plaque signalétique, avant de brancher les câbles.

Risques de brûlures et d'incendies

- Le système d'échappement est assez chaud pour enflammer certains matériaux :
 - *gardez le générateur à une distance d'au moins 1 mètre des bâtiments et des autres équipements au cours de l'utilisation de l'appareil.*
 - *gardez les produits inflammables à distance du générateur.*
- L'échappement devient très brûlant au cours de l'utilisation et conserve sa chaleur pendant une longue période après l'arrêt du moteur.
 - *Laissez le moteur refroidir avant de ranger le générateur à l'intérieur.*
 - *Ne touchez en aucun cas l'échappement brûlant avec les mains.*
- L'essence est extrêmement inflammable et peut exploser sous certaines conditions. Ne fumez pas, ou ne créez aucune flamme ou étincelle, à proximité du générateur, quand vous ravitaillez ce dernier en carburant, ou à proximité du lieu de stockage de l'essence.
- Les vapeurs d'essence sont extrêmement inflammables et peuvent s'enflammer lors du démarrage du moteur. Veillez à nettoyer l'essence renversée avant de démarrer le générateur.
- Ne couvrez jamais le générateur avec des habits ou d'autres objets.

3. Utilisation



Borne de mise à la terre

La borne de mise à la terre de la génératrice est branchée sur le châssis de la génératrice, sur les parties métalliques non porteuses de courant de la génératrice, et sur les bornes de mise à la terre de chaque prise. Avant d'utiliser la borne de mise à la terre, consultez un électricien qualifié, un inspecteur de l'électricité ou le bureau local ayant la juridiction pour les règlements et ordonnances locales applicables à l'utilisation que vous prévoyez de faire de la génératrice.

Montage

Dévissez le couvercle du réservoir. Retirez le gobelet gradué et fixez-le dans l'embrasure sur

le bas du couvercle du réservoir.

Resserrez le couvercle du réservoir.

Servez-vous des vis incluses pour fixer la poignée sur le réservoir.

Important ! Avant l'utilisation, le réservoir doit être rempli avec un mélange d'essence dans un rapport de mélange de 50 :1. Référez-vous au tableau ci-dessous.

Servez-vous du gobelet gradué à l'intérieur du réservoir. Un échelon équivaut à 20ml. Faites un mélange homogène.

Mélange 50 :1

Essence normale non plombée	huile à 2 temps
1l	20ml
2l	40ml
3l	60ml
4l	80ml

Pour une utilisation générale, vous pouvez utiliser 2 temps huile.

Remplissage du réservoir

- Utilisez de l'essence mélangée uniquement
- Retirez tout cordon d'alimentation
- Arrêtez les interrupteurs d'alimentation
- Ne pas trop remplir – laissez une entrée d'air au-dessus du niveau d'essence
- Toujours visser le bouchon du carburant à fond
- Nettoyez tout déversement de carburant
- Ne pas fumer pendant que vous travaillez sur le groupe électrogène.



Toujours faire attention !

Démarrage du générateur

Fig. 1 + 3 + 4

1. Serrez le robinet de carburant (8).
2. Allumez le moteur à l'aide de l'interrupteur de démarrage (5).
3. Mettez le levier d'étrangleur (6) en position fermée (pour redémarrer un moteur déjà chaud, laissez le levier d'étrangleur en position ouverte ou semiouverte).
4. Tirez doucement le câble du démarreur jusqu'à l'enclencher, puis tirez-le brusquement pour démarrer le moteur (7).
5. Laissez le moteur fonctionner jusqu'à ce qu'il chauffe, et placez ensuite le levier d'étrangleur en position ouverte (6).

Utilisation de la sortie CA (230 V)

- Mettez le générateur en marche
- Branchez la fiche mâle de l'appareil électrique

Arrêt du générateur

Fig. 1 + 4

1. Débranchez tous les câbles (5)
2. Mettez l'interrupteur de démarrage sur "ARRÊT" (5).
3. Fermez le robinet de carburant (8).

4. Service & entretien

Entretien périodique

Quotidien (vérification avant la mise en marche)

- Vérifiez que le tuyau à carburant ne présente aucune fissure ou autre dommage. Remplacez-le si nécessaire.
- Vérifiez la présence de fuite sur le système d'échappement. Resserrez ou remplacez le joint si nécessaire.
- Vérifiez le bon fonctionnement du démarreur.
- Vérifiez le bon fonctionnement du lanceur à rappel.

3 mois ou après 50 heures d'utilisation

- Vérifiez l'état de la bougie d'allumage. Réglez l'écartement et nettoyez la bougie. Remplacez-la si nécessaire.

6 mois ou après 100 heures d'utilisation

- Nettoyez le robinet et le filtre du réservoir. Remplacez-les si nécessaire.
- Vérifiez les raccords et les attaches. Remplacez-les si nécessaire.

12 mois ou après 300 heures d'utilisation

- Contactez un centre de service spécialisé afin de vérifier le jeu des soupapes.
- Vérifiez que le ventilateur du système de refroidissement n'est pas endommagé.

Vérification de la bougie d'allumage

Fig. 2

- Retirez le capuchon de la bougie, et enlevez la saleté située autour de la bougie d'allumage.
- Enlevez la bougie d'allumage (10) à l'aide

de la clé à bougie fournie.

- Vérifiez la bougie d'allumage. Elle doit être de couleur brune.
- Mesurez l'écartement (distance entre les jauges de contact) à l'aide d'une jauge approprié. L'écartement doit être de 0,7 – 0,8 mm. Corrigez cet écartement, si nécessaire, en tordant avec précaution l'électrode située sur le côté.
- Remplacez la bougie d'allumage si les électrodes sont usées, ou si l'isolant est fissuré ou ébréché.
- Montez la bougie d'allumage avec précaution, à la main, afin d'éviter une déformation du filetage.
- Placez la bougie d'allumage en respectant le couple de serrage : 20 Nm.
- Fixez le capuchon de la bougie.

Ecran de contrôle d'échappement

- Attendez que l'échappement refroidisse.
- L'écran de contrôle d'échappement peut être bouché par des dépôts de carbone.
- Dévissez le bouchon et retirez l'écran de contrôle d'échappement.
- Nettoyez l'écran avec une brosse métallique et remplacez-le.
- Remplacez l'écran de contrôle d'échappement s'il est endommagé.

Nettoyage du filtre à air

- Retirez le carter du filtre à air (9).
- Retirez le filtre et nettoyez-le correctement avec du dissolvant.
- Versez une petite quantité d'huile sur le filtre et extrayez doucement l'excès d'huile.
- Remplacez le filtre ainsi que le carter du filtre à air.
- Assurez-vous que le carter du filtre soit correctement scellé tout autour.



Ne faites pas fonctionner le moteur sans avoir mis en place le filtre à air.



Ne placez jamais un filtre mouillé (avec du dissolvant) dans la machine.

Robinet de carburant

- Pour retirer le filtre du robinet de carburant, dévissez simplement le godet sur la partie inférieure du réservoir.
- Utilisez une petite clé pour retirer le robinet.
- Rincez et nettoyez le filtre et le godet, et

remplacez ces derniers.

Dépannage

Vérifications de base

- Assurez-vous que vous avez rempli le réservoir de carburant
- Assurez-vous que le robinet de carburant soit ouvert
- Assurez-vous que l'interrupteur du moteur soit allumé
- Enlevez la bougie d'allumage, connectez son fil de sortie et le fil terre au générateur. Tirez doucement le câble du démarreur et cherchez la présence d'une étincelle. Si aucune étincelle n'est créée, remplacez la bougie d'allumage.

La bougie d'allumage fonctionne correctement, mais le moteur ne démarre toujours pas

- Vérifiez si le filtre du robinet de carburant est propre
- Vérifiez si la canalisation de carburant n'est pas obstruée
- Vérifiez si le carburateur n'est pas obstrué

Le moteur ne démarre pas

- Nettoyez ou remplacez la bougie d'allumage
- Vérifiez le système de démarrage - sice dernier est défectueux, contactez votre centre de service
- Vérifiez la compression – si cette dernière s'avère basse, contactez votre centre de service
- Vérifiez si la culasse est bien fixée – serrez les boulons
- Vérifiez si le joint de culasse n'est pas endommagé – remplacez-le si nécessaire

Nettoyage

Nettoyez régulièrement le carter de la machine à l'aide d'un chiffon doux, de préférence après chaque utilisation. Veillez à ce que les fentes d'aération soient exemptes de toute traces de poussière et de saletés.

Retirez la saleté difficile à l'aide d'un chiffon doux imbibé d'eau savonneuse. N'utilisez aucun solvant tel que l'essence, l'alcool, l'amoniac, etc. car de telles substances peuvent abîmer les pièces en plastique.

Stockage (longue période)

- Videz le réservoir, le robinet du carburant, la cuvette du carburateur et le carburateur lui-même
- Versez l'équivalent d'un gobelet d'huile de moteur dans le réservoir et agitez le générateur afin de répandre l'huile dans le réservoir. Videz l'excès d'huile.
- Retirez la bougie d'allumage et versez l'équivalent d'une cuillère d'huile de moteur, tirez plusieurs fois sur le câble du démarreur avec l'interrupteur de celui-ci sur la position ARRÊT. Remplacez la bougie d'allumage
- Tirez sur le câble du démarreur jusqu'à ce qu'une compression se fasse sentir, puis arrêtez.
- Nettoyez l'extérieur du générateur et enduisez-le d'un protecteur anti-rouille.
- Placez le générateur sur une surface plane et couvrez-le d'un chiffon propre et sec.

Dysfonctionnements

Veillez vous adresser au centre de service indiqué sur la carte de garantie en cas d'un dysfonctionnement, par exemple après l'usure d'une pièce. Vous trouverez, à la fin de ce manuel, un schéma avec toutes les pièces que vous pouvez commander.

Environnement

Pour éviter les dommages liés au transport, la machine est livré dans un emballage robuste. L'emballage est autant que possible constitué de matériau recyclable. Veuillez par conséquent destiner cet emballage au recyclage.



Tout équipement électronique ou électrique défectueux dont vous seriez débarrassé doit être déposé aux points de recyclage appropriés.

Garantie

Lisez les termes de garantie sur la carte de garantie ci-jointe.

GENERADOR DE 2 TIEMPOS PGM1009

Los números indicados en el texto siguiente corresponden a las ilustraciones de la página 2 + 3

Instrucciones de seguridad y funcionamiento



Por su propia seguridad y por la de los demás, le rogamos que lea detenidamente estas instrucciones antes de utilizar el equipo. Le ayudará a comprender mejor su producto y a evitar riesgos innecesarios. Guarde estas instrucciones en un lugar seguro por si necesita usarlas más adelante.

Contenidos

1. Datos del equipo
2. Instrucciones de seguridad
3. Instrucciones de uso
4. Reparación y mantenimiento

1. Datos del equipo

Introducción

El Generador está diseñado para producir electricidad con ayuda de un motor de 2 tiempos que funciona con combustible. Con él, podrá utilizar herramientas eléctricas en el campo sin necesidad de conectarlas a la red eléctrica.

Características técnicas

Tensión nominal	230 V ~
Frecuencia nominal (CA)	50 Hz
Potencia nominal	650 W
Potencia de entrada máxima del aparato	800 W
Tipo de herramienta	I
Peso	16 kg
Dimensiones	395X338X315 mm
Ruido exterior (Lwa)	94 dB(A)
Nivel de vibración	2.5 m/s ²

Motor Tipo De 2 tiempos, refrigeración por aire, a gasolina

Disposición de los cilindros	Inclinado, 1 cilindro
Potencia máxima	1,5 kW
Horas de funcionamiento	8 horas(80%)
Combustible	Gasolina sin plomo (50:1)
Capacidad del depósito	4,5 L

Nivel de vibración

El nivel de emisión de vibraciones indicado en este manual de instrucciones ha sido medido según una prueba estándar proporcionada en EN 61029-1; puede utilizarse para comparar una herramienta con otra y como valoración preliminar de la exposición a las vibraciones al utilizar la herramienta con las aplicaciones mencionadas.

- Al utilizarla para distintas aplicaciones o con accesorios diferentes o con un mantenimiento deficiente, podría aumentar de forma notable el nivel de exposición.
- En las ocasiones en que se apaga la herramienta o cuando está funcionando pero no está realizando ningún trabajo, se podría reducir el nivel de exposición de forma importante.

Protéjase contra los efectos de la vibración realizando el mantenimiento de la herramienta y sus accesorios, manteniendo sus manos calientes y organizando sus patrones de trabajo.

CARACTERÍSTICAS

Fig. 1

1. Depósito de combustible
2. Tapa de combustible
3. Enchufe para CA
4. Conmutador de CA
5. Interruptor del motor
6. Palanca de choque
7. Arranque de retroceso
8. Llave de combustible
9. Cubierta del filtro de aire
10. Bujía de encendido

2. Instrucciones de seguridad

Explicación de los símbolos

En este manual o en el equipo se utilizan los siguientes símbolos:



Riesgo de dañar el material o de sufrir heridas.



Riesgo de descarga eléctrica



Mantenga a las demás personas alejadas de la herramienta



No exponga el equipo a la lluvia



Ruido exterior



Riesgo de temperaturas elevadas. ¡Cuidado! En el generador algunas partes podrían alcanzar temperaturas elevadas.



Cualquier aparato eléctrico o electrónico desechado y/o defectuoso tiene que depositarse en los lugares apropiados para ello.

Instrucciones de seguridad

Personas

- Nunca permita que los niños o gente que no esté familiarizada con estas instrucciones utilice este equipo. La normativa vigente debe restringir la edad del usuario.
- El equipo puede utilizarse únicamente al aire libre y donde haya buena ventilación. El gas de escape contiene monóxido de carbono venenoso.
- Pare siempre la máquina antes de llenar el depósito de combustible y límpiela una vez haya finalizado.
- No inhale los humos emitidos en la combustión de la gasolina.

Electricidad

- No toque el generador con las manos mojadas
- No ponga en marcha el generador en zonas mojadas.
- No ponga en marcha el generador cerca del agua
- Nunca conecte dos generadores juntos.
- Nunca conecte el generador a ninguna toma de corriente comercial.
- Asegúrese de que los cables alargadores se utilizan en condiciones de seguridad y que tengan capacidad suficiente para llevar a cabo su función.

- Asegúrese de no conectar el generador a elementos que requieran una carga superior a la que se especifica en la tabla.

tenga autorización para códigos locales u ordenanzas que apliquen al uso previsto del generador.

Riesgos de incendios y quemaduras

- El sistema de escape se calienta lo suficiente como para prender fuego a determinados materiales.
 - *mantenga el generador como mínimo a 1 metro de distancia de los edificios u otros equipos o instalaciones.*
 - *mantenga los materiales inflamables a una distancia prudencial del generador.*
- El escape alcanza temperaturas muy altas durante el funcionamiento del equipo y no descienden hasta que ha pasado un rato desde que dejó de utilizarse.
 - *Deje que el motor se enfríe antes de guardar el generador en un sitio cubierto.*
 - *No toque el escape caliente con las manos mojadas*
- La gasolina es extremadamente inflamable y puede explotar en determinadas condiciones. No fume, no acerque ninguna llama ni permita que caigan chispas en las zonas donde se llene el generador de combustible o en las que se almacene la gasolina.
- Los vapores provocados por la combustión son muy inflamables y pueden prenderse una vez que la máquina ha sido puesta en marcha. Asegúrese de que toda salpicadura de combustible se haya limpiado antes de poner en marcha el generador.
- Nunca debe cubrirse el generador con ropa u otros objetos.

3. Instrucciones de uso

Antes de poner en marcha el generador



*Terminal de tierra
El terminal de tierra del generador está conectado a la estructura del mismo, a sus partes metálicas no portadoras de corriente, y a las terminales de tierra de cada receptáculo. Antes de usar el terminal de tierra, consulte a un electricista cualificado, a un inspector de electricidad o a una agencia local que*



¡Manténgase siempre atento!

Cómo poner en marcha el generador

Fig. 1 + 3 + 4

1. Abra la llave del combustible (8)
2. Coloque el interruptor del motor en la posición de encendido (5).
3. Coloque el estrangulador (6) en la posición de cerrado (para volver a poner en marcha

Montaje

Afloje la cubierta del depósito. Saque el medidor y ajústelo en el hueco de la parte inferior de la cubierta del depósito. Apriete de nuevo la cubierta del depósito en el depósito. Utilice las tuercas suministradas para apretar el asa de transporte en el depósito.

¡Importante! Antes de utilizar el producto, deberá rellenar el depósito con una mezcla de petróleo de un ratio de mezcla de 50:1. Véase el cuadro indicado a continuación.

Uso del medidor dentro del depósito. Un aumento equivale a 20 ml. Mezcle bien la mezcla.

Mezcla 50:1

Gasolina sin plomo normal	Gasolina de 2 carreras
1l	20ml
2l	40ml
3l	60ml
4l	80ml

Para el uso general, podrá utilizar 2 tiempos gasolina.

Relleno del depósito

- Utilice sólo mezcla de gasolina
- Saque todos los cables de alimentación
- Apague todos los interruptores
- No rellene demasiado, deje un espacio de aire en la parte superior del nivel de gasolina
- Apriete siempre la tapa de gasolina
- Limpie cualquier vertido de gasolina
- No fume mientras que opera con el generador

el motor caliente, deje el estrangulador en la posición de abierto o en la posición de semiabierto).

4. Tire lentamente del cordón de arranque hasta que ofrezca resistencia y, a continuación, de un tirón para poner en marcha el motor (7).
5. Deje que el motor siga funcionando hasta que se caliente y, a continuación, coloque el estrangulador en la posición de abierto (6).

Uso de la salida de CA (230 V)

- Arranque el generador
- Enchufe el conector de la herramienta eléctrica

Cómo parar el generador

Fig. 1 + 4

1. Desenchufe todos los cables (5)
2. Coloque el interruptor del motor en la posición de "APAGADO" (5)
3. Cierre la llave del combustible (8)

4. Reparación y mantenimiento

Mantenimiento periódico

Diariamente (revisión previa a la puesta en marcha de la máquina)

- Revise el tubo del combustible para detectar posibles grietas o cualquier otro tipo de daño. Cámbielo si es necesario.
- Revise el sistema de escape para detectar posibles fugas. Reajuste o reemplace la junta si es necesario.
- Revise el funcionamiento del estrangulador.
- Revise el funcionamiento del arranque del retroceso.

Al cabo de tres meses o 50 horas

- Revise la condición en la que se encuentra la bujía de encendido. Ajuste la distancia y límpiela. Cámbiela si resulta necesario.

Al cabo de seis meses o 100 horas

- Limpie la llave y el filtro del depósito del combustible. Cámbielos si resulta necesario.
- Revise los ajustes y las abrazaderas. Cámbielos si resulta necesario.

Al cabo de doce meses o 300 horas

- Póngase en contacto con un centro de servicio técnico para comprobar la holgura de la válvula.
- Compruebe el ventilador del sistema de enfriamiento para detectar posibles daños.

Revisión de la bujía de encendido

Fig. 2

- Desconecte la carcasa de la bujía y limpie la suciedad que encuentre alrededor de ésta.
- Quite la bujía de encendido (10) con la llave que se facilita para ello.
- Compruebe el estado en el que se encuentra la bujía de encendido. Debería tener un color marrón.
- Mida la separación (la distancia con respecto al punto de contacto) con un calibrador apropiado. La separación debería ser de 0,7 – 0,8 mm. Reajústela, si es necesario, arqueando el electrodo lateral.
- Cambie la bujía de encendido si los electrodos están deteriorados o si el aislante presenta grietas o agujeros.
- Instale la bujía de encendido manualmente y con cuidado para que no se cruce la rosca.
- Coloque la bujía de encendido con el torque correcto. 20 Nm
- Ajuste la carcasa de la bujía de encendido.

Indicador de gases de escape

- Espere que el escape se enfríe.
- El indicador de gases de escape puede quedar bloqueado por acumulación de hollín.
- Quite el casquillo de rosca y retire el indicador de gases de escape.
- Limpie la pantalla con un cepillo de alambre y vuelva a colocarla en su sitio.
- Reemplace la pantalla de escape si está dañada.

Limpieza del filtro de aire

- Retire la cubierta del filtro de aire (9).
- Retire el elemento del filtro y límpielo a fondo con disolvente.
- Vierta un poco de aceite en el elemento del filtro y deshágase del aceite sobrante escurriéndolo con mucho cuidado.
- Vuelva a colocar el elemento del filtro y la cubierta del filtro de aire.

- Asegúrese de que el filtro del aire queda bien ajustado.



No ponga en marcha el motor sin que el elemento de filtro de aire se encuentre colocado en su lugar correspondiente.



Nunca coloque un filtro mojado (con disolvente) en la máquina.

Llave del combustible

- Para retirar el filtro de la llave del combustible, tan sólo ha de quitar la cubeta que se encuentra en el fondo del depósito del aceite.
- Utilice una herramienta pequeña para retirar la llave
- Limpie y enjuague tanto el filtro como la cubeta, y vuelva a colocarlas en su sitio correspondiente.

Localización y solución de problemas

Revisiones básicas

- Asegúrese de que dispone de bastante combustible
- Asegúrese de que la llave del combustible esté abierta.
- Asegúrese de que el interruptor del motor se encuentra en posición de encendido.
- Retire la bujía de encendido, conecte el cable de la bujía y conéctela a tierra a través del generador. Tire con cuidado del cable de arranque y espere a que salte una chispa. Si no salta ninguna chispa, cambie la bujía de encendido.

La bujía de encendido funciona correctamente, pero el motor no se pone en marcha

- Compruebe que el filtro de la llave del combustible está limpio
- Compruebe que el circuito del combustible no está obstruido
- Compruebe que no haya obstrucciones en el carburador

El motor no funciona

- Limpie o cambie la bujía de encendido
- Revise el estado del sistema de ignición y si está defectuoso, póngase en contacto con su servicio técnico

- Revise la compresión y si está baja, póngase en contacto con su servicio técnico
- Compruebe si hay alguna culata suelta y, en tal caso, apriete las abrazaderas
- Compruebe las juntas de culata por si están dañadas – cámbielas si es necesario.

Limpieza

Limpie la carcasa de forma regular con un paño suave, preferiblemente después de cada uso. Mantenga las entradas de aire libres de polvo y suciedad.

Retire la suciedad incrustada con un trapo suave humedecido con agua y jabón. No utilice disolventes como gasolina, alcohol, amoníaco, etc., ya que estas sustancias pueden dañar las piezas de plástico.

Conservación (a largo plazo)

- Vacíe el depósito del combustible, la llave combustible, la cubeta del carburador y el carburador.
- Vierta una taza de aceite para el motor en el depósito del combustible y, a continuación, agite el generador para hacer que el aceite se extienda por todo el depósito. Retire el aceite sobrante.
- Retire la bujía de encendido y vierta una cucharada pequeña de aceite de motor, tire del cable de arranque varias veces con el botón de arranque en la posición de APAGADO. Cambie la bujía de encendido.
- Tire del cable de arranque hasta que sienta la compresión y pare.
- Limpie el exterior del generador y cúbralo con una sustancia antioxidante.
- Coloque el generador en una superficie plana y cúbralo con una tela limpia y seca.

Averías

Si se presenta una avería, por ejemplo, por el desgaste de una pieza, póngase en contacto con el proveedor de servicios indicado en la tarjeta de garantía. En el dorso de este manual encontrará un amplio resumen de las partes de recambio que se pueden ordenar.

Uso ecológico

Para prevenir los daños durante el transporte, el aparato ha sido embalado. Dicho embalaje está hecho, en la medida de lo posible, de material reciclable. Le rogamos, por

lo tanto, que recicle dicho material.



Cualquier aparato eléctrico o electrónico desechado y/o defectuoso tiene que depositarse en los lugares apropiados para ello.

Garantía

Lea las condiciones de la garantía que aparecen en la tarjeta de garantía que se adjunta a este manual.

GENERÁTOR (ČTYŘDOBÝ MOTOR)

Čísla v následujícím textu korespondují s obrázky na stranách 2 a 3.

Bezpečnost a pokyny pro obsluhu



Před použitím tohoto zařízení si prosím pečlivě přečtěte tyto pokyny. Chráníte tak sebe i ostatní osoby. Znalost těchto pokynů vám usnadní seznámení s tímto zařízením a zabrání zbytečným rizikům. Návod uschovejte na bezpečném místě pro budoucí použití.

Obsah:

1. Technické údaje
2. Bezpečnostní pokyny
3. Použití
4. Servis a údržba

1. Technické údaje

Úvod

Generátor je určen pro výrobu elektrické energie pomocí dvoudobého spalovacího motoru. Nyní můžete elektrické nářadí používat i na místech, kde není k dispozici elektrická síť. Varování! Nepřipojujte k tomuto zařízení citlivá elektronická zařízení (jako jsou televizory nebo počítače) z důvodu možných vysokých napěťových špiček.

Technická specifikace

Jmenovité napětí	230 V, střídavý proud
Jmenovitá frekvence	50 Hz (střídavý proud)
Jmenovitý výstupní výkon	650 W
Maximální výstupní výkon zařízení	800 W
Třída nářadí	I
Hmotnost	16 kg
Rozměry	395 x 338 x 315 mm
Hlučnost (Lwa)	94,0 dB(A)
Úroveň vibrací	< 2,5 m/s ²
Typ motoru	Vzduchem chlazený dvoudobý benzínový motor
Uspořádání válců	Šikmý, 1 válec
Maximální výstupní výkon	1,5 kW
Provozní hodiny	8 hodin (80 %)
Palivo	Směs benzín - olej (50 : 1)
Objem palivové nádrže	4,5 l

Úroveň vibrací

Úroveň vibrací uvedená v tomto návodu k obsluze byla měřena v souladu s požadavky normalizovaného testu podle normy EN 61029-1. Tato hodnota může být použita pro srovnání jednotlivých nářadí mezi sebou a může být také použita k předběžnému stanovení doby působení vibrací, je-li nářadí používáno pro určené účely.

- Použití nářadí pro jiné aplikace nebo jeho použití s odlišným nebo nedostatečně udržovaným příslušenstvím, může úroveň vibrací značně zvýšit.
- Doba, kdy je nářadí vypnuto, nebo je-li v chodu a neprovádí-li aktuálně práci, může úroveň vibrací značně omezit.

Chraňte se před účinky vibrací údržbou nářadí i jeho příslušenství, udržujte své ruce v teple a organizujte si správně způsob práce.

Popis

Obr. 1

1. Palivová nádrž
2. Víčko palivové nádrže
3. Zásuvka (střídavý proud)
4. Spínač (střídavý proud)
5. Spínač motoru
6. Páčka sytiče
7. Navíjecí startér
8. Palivový kohout
9. Kryt vzduchového filtru
10. Zapalovací svíčka

2. Bezpečnostní pokyny

Popis symbolů

V tomto návodu a na zařízení jsou použity následující symboly:



Riziko poškození materiálu nebo zranění osob



Riziko úrazu elektrickým proudem



Zamezte přístup okolo stojících osob



Nevystavujte zařízení dešti



Vnější hluk



Riziko vysoké teploty. Upozornění: V generátoru jsou některé díly, které mohou dosahovat vysokých teplot

Bezpečnostní pokyny

Pro osoby

- Nikdy nedovolte dětem nebo osobám, které nejsou seznámeny s tímto návodem, aby používaly toto zařízení. Místní předpisy mohou omezovat věk obsluhy tohoto zařízení.
- Vždy používejte toto zařízení venku, kde je zajištěno dostatečné větrání. Výfukové plyny obsahují jedovatý oxid uhelnatý.
- Před doplňováním paliva do palivové nádrže vždy zastavte motor a po doplnění palivové nádrže očistěte celé zařízení.
- Nevdechujte výpary paliva.

Elektřina

- Nedotýkejte se generátoru, máte-li vlhké ruce.
- Nepoužívejte generátor ve vlhkém prostředí.
- Nepoužívejte generátor v blízkosti vody.
- Nikdy nespojujte dva generátory dohromady.
- Nikdy nepřipojujte generátor k žádné síťové zásuvce.
- Ujistěte se, zda jsou všechny používané prodlužovací kabely v dobrém a bezpečném stavu, a zda disponují dostatečnou kapacitou pro prováděnou práci.
- Před připojením jakéhokoli kabelu se ujistěte, zda zatížení generátoru odpovídá kapacitě, která je specifikovaná v tabulce.

Rizika požáru a popálení

- Výfukový systém je dostatečně horký na to, aby způsobil vznícení některých materiálů:
- Během provozu postavte generátor do vzdálenosti minimálně 1 metr od budov nebo jiných zařízení.
- Udržujte hořlavé materiály v bezpečné vzdálenosti od generátoru.

- Výfukový systém je během provozu zařízení velmi horký a zůstává horký i chvíli po zastavení motoru:
- Před uložením generátoru uvnitř budovy nechejte motor dostatečně vychladnout.
- Nedotýkejte se výfuku holýma rukama.
- Benzín je extrémně hořlavý a v určitých podmínkách i výbušný. Při doplňování paliva a na místech určených pro skladování paliva nekuřte a nepřibližujte se s otevřeným plamenem nebo se zdrojem jiskření.
- Výpary paliva jsou extrémně hořlavé a po nastartování motoru může dojít k jejich vznícení. Před spuštěním generátoru se ujistěte, zda byly setřeny všechny zbytky rozlitého paliva.
- Nikdy nezakrývejte generátor oblečením nebo jinými předměty.

motory

1 l	20 ml
2 l	40 ml
3 l	60 ml
4 l	80 ml

Při normálním provozu můžete používat olej pro dvoudobé motory.

Plnění palivové nádrže

- Používejte pouze směs benzínu a oleje
- Odpojte všechny napájecí kabely
- Nastavte spínače do polohy vypnuto
- Nedoplňujte nadměrné množství paliva - nechejte v horní části nádrže vzduchovou mezeru
- Vždy řádně zašroubujte víčko palivové nádrže
- Rozlité palivo vždy setřete
- Při obsluze generátoru nekuřte

3. Použití

Před spuštěním generátoru



Uzemňovací svorka Uzemňovací svorka generátoru je připevněna k rámu generátoru, kovovým nevodivým částem generátoru, a k uzemňovacím kontaktům každé zásuvky. Před použitím uzemňovací svorky se spojte s kvalifikovaným elektrikářem, kontrolním technikem nebo místním úřadem s příslušnou pravomocí pro místní předpisy, které se budou vztahovat na určené použití tohoto generátoru.

Montáž

Odšroubujte kryt nádrže. Sejměte měrnou nádobku a vložte ji do výklenku na spodní části krytu nádrže. Přišroubujte kryt nádrže zpět na nádrž. Pro připevnění rukojetí na nádrž použijte přiložené šrouby.

Důležité! Před použitím musí být palivová nádrž naplněna směsí benzínu a oleje v poměru 50 : 1. Viz níže uvedená tabulka.

Použijte měrnou nádobku uvnitř nádrže. Jeden přírůstek odpovídá 20 ml. Směs řádně promíchejte.

Směs 50 : 1

Běžný bezolovnatý benzín a olej pro dvoudobé



Vždy buďte opatrní!

Spuštění generátoru

Obr. 1 + 3 + 4

1. Otevřete palivový kohout (8).
2. Zapněte spínač motoru (5).
3. Nastavte páčku sytiče (6) do polohy uzavřeno (při opětovném startování zahřátého motoru nechejte páčku sytiče v poloze otevřeno nebo v poloze naplů otevřeno).
4. Tahejte pomalu za startovací lanko, dokud nedojde k jeho napnutí a potom za lanko řádně a rychle zatáhněte, aby došlo k nastartování motoru (7).
5. Nechejte motor v chodu ve volnoběžných otáčkách, aby došlo k jeho zahřátí na provozní teplotu a potom nastavte páčku sytiče zpět do polohy otevřeno (6).

Použití výstupu střídavého proudu (230 V)

- Spustte generátor.
- Připojte zástrčku napájecího kabelu elektrického zařízení.

Zastavení generátoru

Obr. 1 - 4

1. Odpojte všechny napájecí kabely (5)
2. Nastavte spínač motoru do polohy VYPNUTO (OFF) (5)

- 3. Uzavřete palivový kohout (8)

4. Servis a údržba

Pravidelná údržba

Každý den (před zahájením provozu)

- Zkontrolujte množství motorového oleje
- Zkontrolujte, zda nedošlo k prasknutí nebo k jinému poškození palivové hadičky. Je-li to nutné, proveďte výměnu.
- Zkontrolujte, zda nedochází k únikům z výfukového systému. Je-li to nutné, utáhněte nebo vyměňte příslušná těsnění.
- Zkontrolujte funkci sytiče
- Zkontrolujte funkci navíjecího startéru

První měsíc nebo 20 provozních hodin

- Vyměňte motorový olej

3 měsíce nebo 50 provozních hodin

- Zkontrolujte stav zapalovací svíčky. Nastavte odtrh a proveďte očištění. Je-li to nutné, proveďte výměnu. Je-li to nutné, proveďte očištění a výměnu.

6 měsíců nebo 100 provozních hodin

- Vyměňte motorový olej
- Vyčistěte palivový kohout a filtr palivové nádrže. Je-li to nutné, proveďte výměnu.
- Zkontrolujte spoje a spony. Je-li to nutné, proveďte výměnu.

12 měsíců nebo 300 provozních hodin

- Svěřte kontrolu vůle ventilů motoru autorizovanému servisu.
- Zkontrolujte stav ventilátoru chladicího systému.

Servis - poznámky pro údržbu

Obr. 1

Výměna oleje

- Postavte motor na rovnou plochu a proveďte jeho zahřátí
- Sejměte víčko plnicího otvoru pro olej (8)
- Vyšroubujte vypouštěcí zátku (9) a nechtej všechn olej vytéct do vhodné nádoby umístěné pod motorem.
- Zkontrolujte těsnění a je-li to nutné, proveďte výměnu. Našroubujte zpět vypouštěcí zátku a naplňte motor čistým olejem.

- Našroubujte zpět víčko plnicího otvoru.

Kontrola zapalovací svíčky

Obr. 3

- Odpojte koncovku kabelu zapalovací svíčky a odstraňte nečistoty nacházející se v prostoru zapalovací svíčky.
- Pomocí dodávaného klíče vyšroubujte zapalovací svíčku (17).
- Zkontrolujte zapalovací svíčku. Zapalovací svíčka by měla mít nahnědlou barvu.
- Vhodnou měrkou změřte odtrh (vzdálenost kontaktů). Odtrh by měl mít hodnotu 0,7 - 0,8 mm. Je-li to nutné, upravte odtrh zapalovací svíčky opatrným ohnutím boční elektrody.
- Jsou-li opotřebovány elektrody nebo je-li poškozena izolace zapalovací svíčky, proveďte výměnu zapalovací svíčky.
- Zašroubujte zapalovací svíčku opatrně rukou, abyste zabránili poškození závitu.
- Dotáhněte zapalovací svíčku předepsaným utahovacím momentem: 20 Nm.
- Nasaďte na zapalovací svíčku koncovku kabelu.

Mřížka výfuku

- Počkejte na vychladnutí výfukového systému.
- Mřížka výfuku může být zanesena usazeninami karbonu.
- Vyšroubujte šroub a vyjměte mřížku výfuku.
- Očistěte mřížku drátěným kartáčem a vložte ji zpět.
- Je-li mřížka poškozena, vyměňte ji.

Čištění vzduchového filtru

- Sejměte kryt vzduchového filtru (16).
- Vyjměte vložku filtru a řádně ji omyjte ve vhodném rozpouštědle.
- Navlhčete vložku filtru malým množstvím oleje a přebytečný olej opatrně vymačkejte.
- Umístěte vložku zpět do filtru a nasaďte na filtr kryt.
- Ujistěte se, zda je kryt filtru řádně utěsněn.



Není-li vzduchový filtr na svém místě, neuvádějte motor do chodu.



Nikdy v motoru nepoužívejte vlhký filtr (nasyčený rozpouštědlem).

Palivový kohout

- Chcete-li sejmut filtr palivového kohoutu, jednoduše demontujte nádobku na spodní části palivové nádrže
- Pro demontáž kohoutu použijte malý klíč
- Filtr i nádobku očistěte a omyjte a potom je namontujte na původní místo.

Poruchy a jejich odstranění

Základní kontroly

- Ujistěte se, zda je v palivové nádrži dostatek paliva
- Ujistěte se, zda je palivový kohout v poloze otevřeno
- Ujistěte se, zda je spínač motoru v poloze zapnuto (ON)
- Vyšroubujte zapalovací svíčku, připojte zapalovací svíčku ke koncovce kabelu a uzemněte ji o konstrukci generátoru. Zatáhněte zlehka za lanko navijecího startéru a zkontrolujte jiskru. Nedochází-li mezi elektrodami k jiskření, vyměňte zapalovací svíčku.

Zapalovací svíčka je v pořádku, ale motor stále nelze nastartovat

- Ujistěte se, zda je čistý filtr palivového kohoutu
- Ujistěte se, zda je čisté palivové potrubí
- Zkontrolujte, zda není zanesen karburátor

Motor nelze nastartovat

- Vyčistěte nebo vyměňte zapalovací svíčku
- Zkontrolujte systém zapalování - je-li poškozen, svěřte opravu autorizovanému servisu
- Zkontrolujte kompresi - je-li nízká, svěřte opravu autorizovanému servisu
- Zkontrolujte, zda nedošlo k uvolnění hlavy válce - utáhněte šrouby
- Zkontrolujte, zda nedošlo k poškození těsnění hlavy válce - je-li to nutné, proveďte jeho výměnu

Čištění

Provádějte pravidelně čištění generátoru měkkým kartáčem, pokud možno po každém použití. Dbejte na to, aby nedošlo k zanesení větracích otvorů prachem nebo jinými nečistotami.

Usazené nečistoty odstraňte měkkým hadříkem

navlhčeným v mýdlovém roztoku. Nepoužívejte žádná rozpouštědla jako jsou benzín, alkohol, čpavek atd., protože tyto látky mohou poškodit plastové díly.

Skladování (dlouhodobé)

- Vypusťte palivovou nádrž, palivový kohout, nádobku karburátoru a karburátor
- Nalijte do palivové nádrže 1 šálek motorového oleje a zatřepejte generátorem, aby došlo k pokrytí stěn palivové nádrže olejem. Přebytečný olej vylijte.
- Vyšroubujte zapalovací svíčku a nalijte do motoru 1 lžičku motorového oleje a se spínačem startéru v poloze vypnuto (OFF), několikrát zatáhněte za lanko navijecího startéru. Zašroubujte zpět zapalovací svíčku.
- Tahejte za lanko navijecího startéru, dokud neucítíte kompresi a zastavte.
- Očistěte povrch generátoru a naneste na jeho povrch antikoroziní přípravek.
- Umístěte generátor na rovný povrch a zakryjte jej čistou a suchou tkaninou.

Poruchy

Dojde-li k poruše, například v důsledku opotřebenosti dílu, spojte se prosím s autorizovaným servisem, jehož adresa je uvedena na záručním listu. Na konci tohoto návodu naleznete nákresy dílů, které mohou být objednány.

Životní prostředí

Aby bylo zabráněno poškození během dopravy, je toto zařízení dodáváno v pevném obalu, který se skládá převážně z recyklovatelného materiálu. Proto prosím využijte možnosti recyklace obalových materiálů.



Poškozené a vyřazené elektrické nebo elektronické přístroje musí být likvidovány v příslušných recyklačních stanicích.

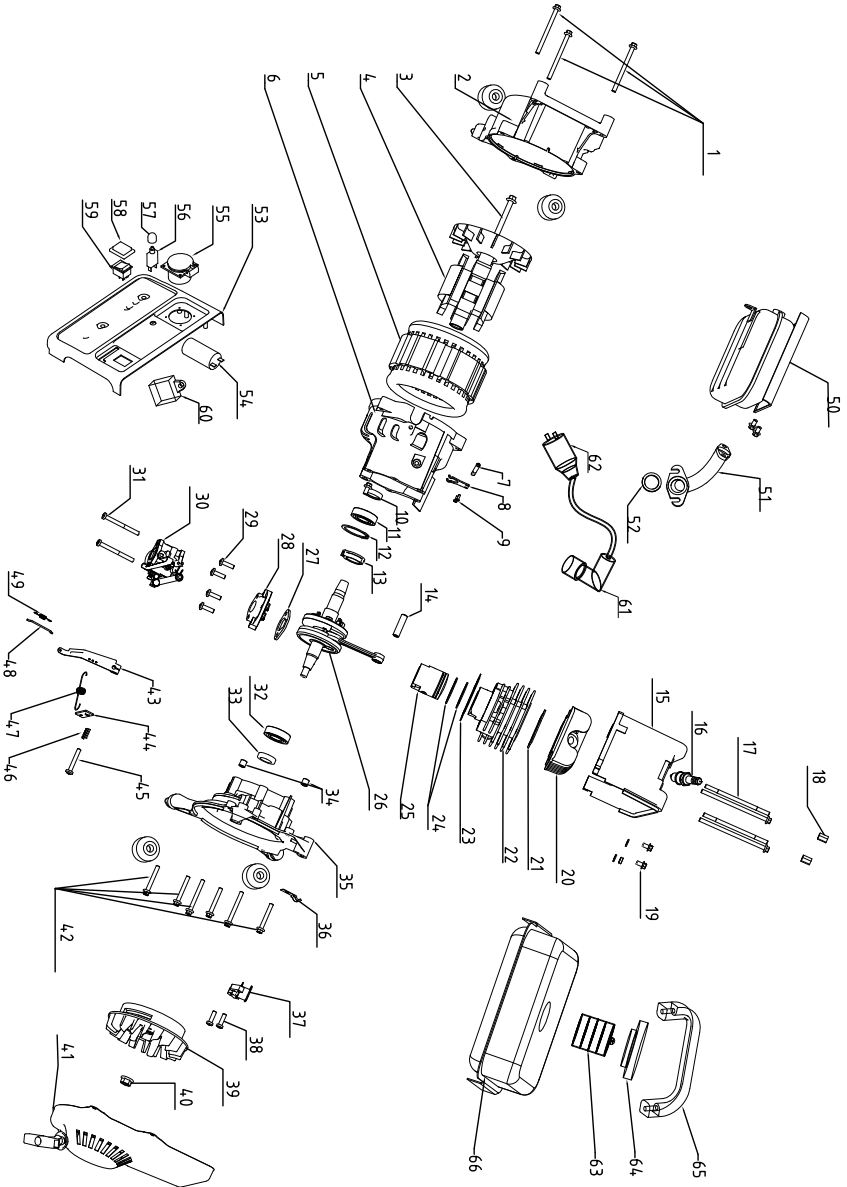
Záruka

Přečtěte si záruční podmínky, které jsou uvedeny na přiloženém záručním listu.

Spare parts list

No.	Description	Position
701133	Rotor	3 + 4
701134	Stator	5
701113	Oil seal set	10 + 33
701135	Collar bush	13
701115	Piston complete	14 + 25
701116	Spark plug	16
701117	Cylinderhead bolt and nut set	17 + 18
701118	Cylinder gasket set	21 + 23
701119	Gasket ring set	24
701114	Crankshaft	26
701120	Carburetor complete	27 TILL 31
701121	Ignition coil assy	36 + 37
701122	Recoil starter assembly	41
701123	Choke complete	43 TILL 49
701124	Muffler	50
701125	AC socket	55
701126	Circuit breaker	56 + 57
701127	Switch	58 + 59
701128	CDI winding	61 + 62
701129	Fuel cap	63 + 64
701130	Handle	65
701131	Foot set (4pcs)	-
701132	Air filter	-

Exploded view





DECLARATION OF CONFORMITY FGG-800 Generator (2 Stroke)

- (GB) We declare under our sole responsibility that this product is in conformity and accordance with the following standards and regulations:
- (D) Der Hersteller erklärt eigenverantwortlich, dass dieses Produkt den folgenden Standards und Vorschriften entspricht:
- (NL) Wij verklaren onder onze volledige verantwoordelijkheid dat dit product voldoet aan, en in overeenstemming is met, de volgende standaarden en reguleringen:
- (F) Nous déclarons sous notre seule responsabilité que ce produit est conforme aux standards et directives suivants:
- (E) Declaramos bajo nuestra exclusiva responsabilidad que este producto cumple con las siguientes normas y estándares de funcionamiento:
- (P) Declaramos por nossa total responsabilidade que este produto está em conformidade e cumpre as normas e regulamentações que se seguem:
- (I) Dichiaro, sotto la nostra responsabilità, che questo prodotto è conforme alle normative e ai regolamenti seguenti:
- (S) Vi garanterar på eget ansvar att denna produkt upp-fyller och följer följande standarder och bestämmelser:
- (FIN) Vakuutamme yksinomaan omalla vastuullamme, että tämä tuote täyttää seuraavat standardit ja sääökset:
- (N) Vi erklærer under vårt eget ansvar at dette produktet er i samsvar med følgende standarder og regler:
- (DK) Vi erklærer under eget ansvar, at dette produkt er i overensstemmelse med følgende standarder og bestemmelser:
- (H) Felelősségünk teljes tudatában kijelentjük, hogy ez a termék teljes mértékben megfelel az alábbi szabványoknak és előírásoknak:
- (CZ) Na naši vlastní zodpovědnost prohlašujeme, že je tento výrobek v souladu s následujícími standardy a normami:
- (SK) Vyhlasujeme na našu výhradnú zodpovednosť, že tento výrobok je v zhode a súlade s nasledujúcimi normami a predpismi:
- (SLO) S polno odgovornostjo izjavljamo, da je ta izdelek v skladu in da odgovarja naslednjim standardom ter predpisom:
- (PL) Deklarujemy na własną odpowiedzialność, że ten produkt spełnia wymogi zawarte w następujących normach i przepisach:
- (LT) Prisiimdami visą atsakomybę deklaruojame, kad šis gaminys atitinka žemiau paminėtus standartus arba nuostatus:
- (LV) Apgalvojam ar visu atbildību, ka šis produkts ir saskaņā un atbilst sekojošiem standartiem un nolikumiem:
- (EST) Deklareerime meie ainuvastutusel, et see toode on vastavuses ja kooskõlas järgmiste standardite ja määrustega:
- (RO) Declarăm prin această cu răspunderea deplină că produsul acesta este în conformitate cu următoarele standarde sau directive:
- (HR) Izjavljujemo pod vlastitom odgovornošću da je strojem ukladan sa slijedešim standardima ili standardiziranim dokumentima i u skladu sa odredbama:
- (SB) Pod punom odgovornošću izjavljujemo da je usaglašen sa sledećim standardima ili normama:
- (RUS) Под свою ответственность заявляем, что данное изделие соответствует следующим стандартам и нормам:
- (UA) На свою власну відповідальність заявляємо, що дане обладнання відповідає наступним стандартам і нормативам:
- (GR) Δηλώνουμε υπεύθυνα ότι το προϊόν αυτό συμφωνεί και τηρεί τους παρακάτω κανονισμούς και πρότυπα:

EN12601, EN55012, EN61000-6-1,

**2005/88/EC, 2006/42/EC, 2000/14/EC, 2002/95/EC, 2006/95/EC,
2004/108/EC, 2002/96/EC**

Zwolle, 01-03-2011

I. Mönnink
CEO Ferm BV

It is our policy to continuously improve our products and we therefore reserve the right to change the product specification without prior notice.

Ferm BV • Lingenstraat 6 • 8028 PM • Zwolle The Netherlands

GB Subject to change
DE Änderungen vorbehalten
NL Wijzigingen voorbehouden
FR Sous réserve de modifications
ES Reservado el derecho de
modificaciones técnicas