

KIPOR

uživatelská příručka elektrocentrály - agregátu pro výrobu elektrické energie

typy IG - digitální invertory s benzínovými motory (IG1000)

OBSAH:

Kapitola 1	Bezpečnostní instrukce	str.	2
Kapitola 2	Výstražné štítky na EC	str.	3
Kapitola 3	Popis částí EC	str.	5
Kapitola 4	Příprava k provozu	str.	6
Kapitola 5	Startování EC	str.	9
Kapitola 6	Použití agregátu	str.	10
Kapitola 7	Zastavení agregátu	str.	14
Kapitola 8	Údržba	str.	14
Kapitola 9	Přeprava a skladování	str.	19
Kapitola 10	Řešení problémů	str.	21
Kapitola 11	Technické specifikace	str.	22
Kapitola 12	Elektrické schéma	str.	23
Kapitola 13	ES prohlášení o shodě	str.	24
Příloha :	Jak vybrat digitální el.centrálu	str.	25

Vážený zákazníku, děkujeme za zakoupení elektrocentrály - digitálního invertoru KIPOR. Přečtěte si prosím pozorně tuto příručku - obsahuje důležité údaje o bezpečnosti provozu. Pokud se budete řídit zde uvedenými instrukcemi, bude Vám náš agregát dobře sloužit. V případě jakýchkoliv problémů kontaktujte svého prodejce.

Všechny informace uvedené v této příručce se zakládají na našich nejčerstvějších poznatcích v době tisku této příručky. Vyhrazujeme si právo změny údajů bez předchozího upozornění. Žádná část této příručky nesmí být reprodukována bez písemného svolení. Tato příručka je součástí elektrocentrály, v případě dalšího prodeje musí být přiložena.

V textu příručky věnujte zvláštní pozornost těmto varováním:

!!! WARNING - VAROVÁNÍ !!!

Při nedodržení instrukcí označených touto značkou může dojít k vážným poraněním nebo i ke smrti nebo k poškození zařízení!

!!! WARNING - VAROVÁNÍ !!!

Před každým nastartováním stroje se řádně přesvědčte, zda se v motorovém (montážním-servisním) prostoru nenachází nějaký materiál (nářadí, díly, nádoby... atd.).

Mohlo by dojít k fatálnímu poškození či zničení stroje (nasání, vnik do rotujících částí... atd.). V těchto případech nelze uplatnit záruku !

Kapitola 1 – Bezpečnostní instrukce

Aby Váš agregát běžel spolehlivě a bezpečně, prosíme řiďte se před jeho spuštěním následujícími instrukcemi:

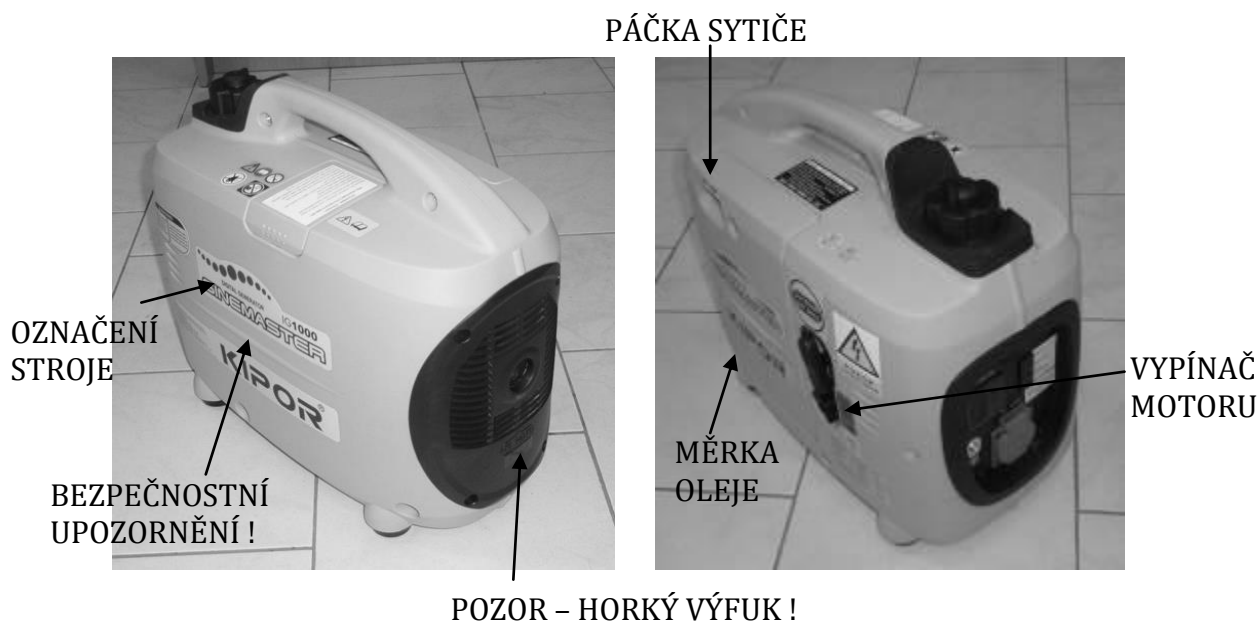
!!! WARNING – VAROVÁNÍ !!!


- přečtěte si tuto uživatelskou příručku před spuštěním elektrocentrály - pokud to neučiníte, může dojít k poranění nebo poškození zařízení!
- výfukové plyny jsou jedovaté - nikdy neprovozujte elektrocentrálu v uzavřeném prostoru - ubezpečte se, že je zabezpečeno dostatečné větrání!
- výfuk je při běhu stroje a po něm velmi horký - nedotýkejte se ho - výfukový systém vydává při běhu a po něm teplo - zabezpečte jeho odvod!
- pozor na vlastní hlučnost stroje - případně je nutno použít ochranná sluchátka!
- benzín je za běžných podmínek velmi hořlavý a výbušný!
- palivo doplňujte jen na dobře větraném místě, při vypnuté elektrocentrále!
- při doplňování paliva nekuřte, zabraňte přístupu otevřeného ohně a jiskření!
- přeteklé palivo pečlivě otřete! vždy používejte pouze čistý a čerstvý bezolovnatý benzín oktanového čísla BA-95 - pokud je to možné, používejte stále stejné palivo.
- dodržujte doporučené doby výměn a kontrol!
- neprovozujte agregát v nevětraných prostorách - výfukové plyny jsou jedovaté a mohou způsobit udušení!
- neprovozujte agregát ve vlhkém prostředí - hrozí nebezpečí úrazu elektrickým proudem!
- nepřipojujte na agregát obvody napájené elektrickou veřejnou sítí!
- agregát musí být vzdálený nejméně jeden metr od hořlavých materiálů!!!
- je zakázáno kouření a práce s otevřeným ohněm v blízkosti agregátu, zvláště při doplňování paliva!
- doplňování paliva je možné jen při zastaveném agregátu!
- dbejte, aby při doplňování paliva nepřeteklo palivo - pokud se tak stane, pečlivě přeteklé palivo otřete!
- dlouhodobý styk paliva nebo oleje s pokožkou může způsobit vážné poškození zdraví (rakovinu kůže)!
- agregát nenaklánějte ani při běhu, ani při transportu!
- zabraňte přístupu dětí a domácích zvířat k elektrocentrále - nepouštějte je k agregátu, zvláště ne při jeho provozu - musí zdržovat v bezpečné vzdálenosti od elektrocentrály!!!
- nedotýkejte se tlumiče výfuku ani jiných horkých částí, hrozí nebezpečí popálení a to i po zastavení agregátu!
- elektrická zařízení včetně vedení a zásuvkových spojů musí být bez jakýchkoliv závad!
- ochrana před úrazem elektrickým proudem je závislá na použitých jističích - pokud je nutné tyto jističe na zdrojovém soustrojí vyměnit, musí být nahrazeny jističi se stejnými parametry a charakteristikami!
- z důvodu velkých mechanických namáhání může být použit pouze pryžový ohebný kabel nebo jeho ekvivalent!
- při zhoršených světelných podmínkách je nutné mít ovládací panel náležitě osvětlen.
- nepřipojujte agregát k veřejné síti.

- před nastartováním se přesvědčte, že není připojena žádná spotřeba do zásuvek agregátu!
- neměňte zapojení kabelů!
- při provozu agregát umístěte na pevný povrch – při nezpevněném povrchu (písek) hrozí porucha stroje – vnik písku do plastu a do motorové části!
- nepřipojujte žádná zařízení s odlišným provozním napětím a frekvencí k agregátu!
- zabraňte přetěžování agregátu vyšším odběrem, než je daný výkon agregátu!
- součet příkonů připojených spotřebičů nesmí překročit dané technické parametry agregátu!
- některé spotřebiče (např. elektromotory, kompresory, svářečky..... apod.) potřebují vyšší rozběhové proudy, než jsou jejich jmenovité hodnoty!!!
- značení vodičů nemusí odpovídat ČSN!!!!!!!
- umístěte tuto příručku mimo dosah dětí!

Kapitola 2 – Výstražné štítky umístěné na stroji

Výstražné štítky Vás varují před možným nebezpečím nebo úrazem. Přečtěte si je a dodržujte jejich pokyny - podrobné pokyny jsou uvedeny v příručce. V případě ztráty/odlepení štítků kontaktujte prodejce.



originál:	překlad:
CAUTION!	VAROVÁNÍ!
HOT - EXHAUST	HORKÉ - VÝFUK
ENG. SW	VYPÍNAČ MOTORU
OFF - ON	ZAPNUTO - VYPNUTO
CAUTION! DO NOT USE INDOORS	POZOR! NEPROVOZUJTE
DUE TO DANGER OF CARBON	ELEKTROCENTRÁLU
MONOXIDE POISSONING.	V UZAVŘENÝCH PROSTORECH. VÝFUKOVÉ PLYNY OBSAHUJÍ JEDOVATÝ KYSLIČNÍK UHELNATÝ. HROZÍ OTRAVA!
DO NOT CONNECT THE OUTLET OF THIS GENERATOR TO HOUSE WIRING.	NEPŘIPOJUJTE VÝSTUP DO DOMOVNÍHO VEDENÍ !
STOP THE ENGINE BEFORE REFUELING!	ZASTAVTE STROJ PRED DOPLNENIM PALIVA!
CHECK FOR SPILLED FUEL OR FUELL LEAKS.	ZABRAŇTE ROZLITÍ NEBO VYTĚKÁNÍ PALIVA!
DO NOT FILL THE FUEL TANK BEYOND THE UPPER LIMIT LINE	NEPREPLNUJTE PALIVOVOU NADRŽ PRES HORNÍ MEZ PLNENÍ!
FOR DETAILED EXPLANATION READ THE INSTRUCTIONS MANUAL	PRO PODROBNOSTI CTETE UZIVATELSKOU PRIRUCKU!
WHEN STORED OR IN TRANSIT, MAKE CERTAIN THAT THE ENGINE SWITCH AND THE FUEL TANK CAP LEVER ARE IN "OFF" POSITION TO PREVENT FUEL LEAKS.	PŘI SKLADOVÁNÍ NEBO PŘI TRANSPORTU SE UBEZPEČTE, ZE SPÍNAČ MOTORU A PAČKA ZÁTKY NADRŽE JSOU UZAVŘENY - V POLOZE "OFF" - ZABRÁNÍTE TIM VYTEKANI PALIVA.
	OZNAČENÍ ZEMNÍ SVORKY
OUTPUT INDICATOR	KONTROLKA VYSTUPU
OVERLOAD ALARM	KONTROLKA PŘETÍŽENÍ
OIL ALERT	KONTROLKA NEDOSTATEČNÉHO MNOŽSTVÍ OLEJE
SMART THROTTLE	ÚSPORNÝ REGULATOR

Kapitola 3 – Popis částí elektrocentrály

3.1 Hlavní části stroje



3.2 Úsporný regulátor

Při jeho zapnutí (ON) se automaticky sníží otáčky motoru, jestliže se sníží zatížení elektrocentrály. Tím se podstatně snižuje spotřeba paliva. Jakmile se zvýší elektrické zatížení elektrocentrály, otáčky motoru se automaticky zvýší na potřebnou úroveň.



!!! WARNING – VAROVÁNÍ !!!

Úsporný regulátor nepracuje správně, jestliže připojené spotřebiče prudce mění svou spotřebu.
Při napájení spotřebičů o vysokém příkonu vypněte úsporný regulátor do polohy OFF.
Průběh napájecího napětí bude při tomto vysokém zatížení lepší.
Při odběru stejnosměrného napětí (DC) vypněte úsporný regulátor.
Je-li regulátor vypnutý v poloze OFF, drží se otáčky motoru stále na jmenovité hodnotě.

3.3 Paralelní výstup

Tento agregát může být propojen pomocí propojovacího kabelu (není součástí balení) s dalším agregátem paralelním výstupem = navýšení výkonu. (PARALELNÍ VÝSTUP POUZE U TYPŮ – – IG1000P/2000P/IG2600P.

Postup zapojení :

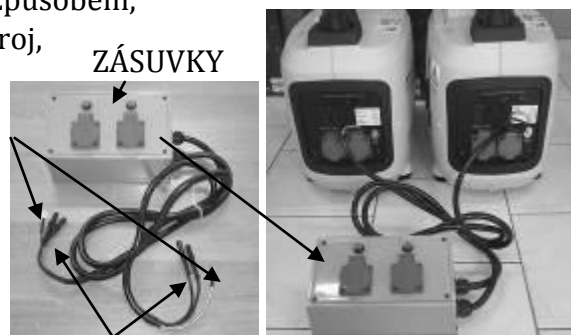
- **před nastartováním strojů** - propojíme oba stroje propojovacím boxem,
- provedeme uzemnění obou strojů předepsaným způsobem,
- nastartujeme postupně první a následně druhý stroj,
- zapojíme spotřebič do propojovacího boxu,

Postup při vypnutí :

- odpojíme spotřebiče z propojovacího boxu,
- vypneme postupně druhý a následně první stroj,
- odpojíme uzemnění u obou strojů,
- odpojíme propojovací box.,

UZEMNĚNÍ

ZÁSUVKY



KABELY PARALELNÍHO PROPOJENÍ

Kapitola 4 – Příprava k provozu elektrocentrály

!!! WARNING – VAROVÁNÍ !!!

Ubezpečte se, že agregát je na rovném povrchu a motor neběží.
Zkontrolujte úroveň oleje.
Použití neaditivovaného oleje nebo oleje pro dvoutaktní motory snižuje životnost motoru a poškozuje ho!

4.1 Doporučený olej

Kvalitní olej pro čtyřtaktní benzinové motory, klasifikovaný podle API CF.
Klasifikace podle SAE: SAE 15W-40, SAE 10W-40,
při teplotách pod -5 °C SAE 5W-30. (SAE 5W- 40....olej k celoročnímu použití)
Od prodejce: **Mogul GX-FE 10W-40 (doporučujeme)**

Například:

SHELL HELIX SUPER - (Při stáří motoru 5 let a více), SAE 15W-40
SHELL HELIX PLUS - (Při stáří motoru 2 – 5 let), SAE 10W-40
SHELL HELIX ULTRA - (Při stáří motoru 0 – 2 let), SAE 10W-40
OMV CONTROL LIGHT SAE 10W-40, (ACEA A3/B3/B4, API – SL/CF
AGIP UNIVERSAL MULTIFLEET, MOGUL OPTIMAL
nebo ekvivalenty jiných značek.

Potřebné množství oleje: cca 0,25 L pro IG1000

!!! WARNING - VAROVÁNÍ !!!

Důrazně doporučujeme použití kvalitních syntetických nebo plněsyntetických olejů a dodržení intervalů výměny oleje, jinak hrozí poškození motoru a ztráta záruky.

4.2 Kontrola oleje

- demontujte kryt údržby na boku agregátu,
- odšroubujte krytku oleje, otřete měrku,
- zkontrolujte množství oleje zasunutím měrky do otvoru bez zašroubování,
- je-li hladina oleje pod koncem měrky, doplňte potřebné množství doporučeného oleje.



!!! WARNING - VAROVÁNÍ !!!

Běh motoru bez dostatečného množství oleje může motor vážně poškodit!

Agregát by měl stát za chodu ve vodorovné rovině, (kvůli oleji).

Při nedostatku oleje je motor automaticky zastaven a závada je signalizována.

To však nezbavuje obsluhu povinnosti zkontrolovat olej před každým uvedením do provozu.

4.3 Kontrola paliva

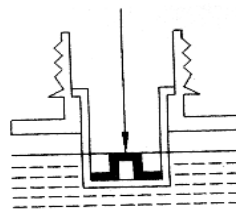
Vždy používejte pouze čistý a čerstvý bezolovnatý benzín oktanového čísla BA 95!

- pokud nejste donuceni, používejte stále stejné palivo,
- palivo doplňte po značku v nalévacím hrdlu,
- při doplňování paliva udržujte čistotu, vyvarujte se prachu, vody apod,
- víko palivové nádrže přiměřeně pevně dotáhněte,
- kapacita nádrže: IG1000 – 2,6 L.



UZÁVĚR
PALIVA S
PŘEPÍNAČÍM
KOHOUTEM

OZNAČENÍ HORNÍ
HLADINY PALIVA



!!! WARNING - VAROVÁNÍ !!!

Benzín je za běžných okolností vysoce zápalný a explozivní.
 Palivo doplňujte na dobře větraném místě, při vypnutém motoru.
 Zabraňte přístupu otevřenému ohni, nekuřte, zabraňte jiskření a to jak při doplňování paliva, tak při skladování.
 Nepřepĺňujte nádrž přes horní značku v plnicím hrdle.
 Nepřelévejte palivo, zabraňte stékání. V případě přetečení pečlivě otřete a vysušte, před startováním se přesvědčte, že agregát není palivem potřísněn a je suchý.
 Zabraňte dlouhodobému kontaktu kůže s palivem.
NEDOVOLTE PŘÍSTUP DĚTEM!

4.4 Kontrola filtru vzduchu

Postup :

- zkontrolujte dobrý stav a čistotu vložky vzduchového filtru
- demontujte kryt údržby na boku agregátu,
- demontujte kryt vzduchového filtru, zkontrolujte vložku,
- vyčistěte ji nebo vyměňte za novou, je-li třeba.



!!! WARNING - VAROVÁNÍ !!!

Nikdy neprovozujte agregát bez vložky filtru vzduchu. Jinak dojde k rychlému poškození motoru. Vložku filtru neperte v rozpouštědle!!!

Kapitola 5 – Startování stroje

5.1. Startování

Před startováním odpojte všechny spotřebiče ze zásuvek.
Ověřte, že je v motoru dostatek oleje.

Postup :

- před startováním odpojte všechny spotřebiče ze zásuvek,
- ověřte, že je v motoru dostatek oleje,
- otočte páčku na uzávěru palivové nádrže do polohy ON,
- pozn: Při transportu nebo skladování mějte páčku v poloze OFF,
- nastartování - otočte vypínač motoru do polohy ON,
- páčku sytiče dejte do polohy START,
* sytič nepoužijte, je-li motor teplý nebo při vysoké teplotě okolí.
- táhněte rukojeť startovacího lanka, až ucítíte odpor, potom zatáhněte rychle ve směru šipky - viz obrázek.
- Jakmile se motor ohřeje, přesuňte páčku sytiče do polohy RUN.

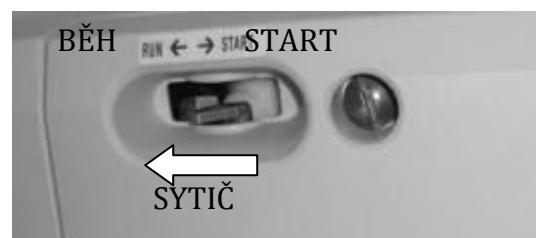


SYTIČ



VYPÍNAČ
MOTORU

STARTOVACÍ
RUKOJEŤ



!!! WARNING – VAROVÁNÍ !!!

Nepouštějte rukojeť, vraťte ji pomalu zpět rukou do výchozí polohy!!
Pokud je nutné opakovat start, tak vyčkejte cca 5 vteřin do dalšího startu – v případě rychlého opakovaného startu může dojít k poškození agregátu.
Jakmile se motor ohřeje, přesuňte páčku sytiče do polohy RUN.
Jestliže motor po zastavení nejde znovu natočit, zkontrolujte nejprve množství oleje.

5.2 Provoz ve vysokých nadmořských výškách

Při provozu ve vysokých nadmořských výškách je směs paliva příliš bohatá. Výkon agregátu klesá a jeho spotřeba roste.

Výkon ve vysoké výšce může být zvýšen instalováním menší trysky v karburátoru a nastavením regulačního šroubu. Jestliže budete provozovat agregát trvale ve výšce více než 1500 m nad mořem, dejte si karburátor upravit u prodejce.

Výkon agregátu klesá o přibližně 3,5 % na každých 300 m nadmořské výšky.

!!! WARNING – VAROVÁNÍ !!!

Provoz agregátu s jinou tryskou ve výškách nižších než pro které je tryska určena, může snížit jeho výkon, způsobit přehřívání, případně vážné poškození.


Kapitola 6 – Použití elektrocentrály

!!! WARNING – VAROVÁNÍ !!!

Před použitím elektrocentrálu uzemněte.
Použijte odpovídající vodič k propojení zemnicí svorky na panelu agregátu a externí zemnicí tyče.
Agregát provozujte jen na suchém, rovném a dobře větraném místě!
Při nedodržení těchto podmínek **hrozí nebezpečí úrazu nebo smrti elektrickým proudem** nebo udušením! Hrozí také poškození agregátu nebo spotřebičů!
Nenechávejte elektrocentrálu běžet dlouho bez zatížení – zanáší se zapalovací svíčka !

6.1 Uzemnění

Typ agregátu	výkon	průřez zemnicího vodiče (mm ²)
		- pozn. zeleno - žlutá barva vodiče
JEDNOFÁZOVÉ AGREGÁTY 230V-50Hz, fi=1,0		
IG1000, IG 2000,2600	1,6 - 2kW 2,3 – 2,6 kW	1,5 mm ²



UZEMŇOVACÍ SVORKA

!!! WARNING - VAROVÁNÍ !!!

Nepřekračujte jmenovitý výkon!

Součet příkonu spotřebičů nesmí přesahovat výkon elektrocentrály!

Prodloužení hadice je možné, pokud to konzultujete s Vaším dodavatelem.

Připojení hadice musí být provedeno odborně.

Nepřekračujte proudová omezení pro jednotlivé zásuvky!

Nepřipojujte elektrocentrálu k domovnímu rozvodu!

Neprovádějte zásahy do elektrocentrály!

Maximální délka prodlužovacích kabelů: 60m průřez 1,5 mm², 100m průřez 2,5 mm².

Držte elektrocentrálu dále od jiných kabelů, např. od kabelů veřejného rozvodu el. proudu.

DC - stejnosměrný výstup - může být použit současně s výstupem střídavým.

Dbejte na dodržení maxim. odběrů pro oba výstupy!

Při rozbíhání motorů nebo při použití obloukové svářečky dochází při rozběhu k mnohonásobnému zvýšení potřebného napětí - hrozí poškození elektrocentrály nebo i spotřebiče!

Konzultujte tyto dva případy s Vaším prodejcem - v opačném případě nelze uplatnit záruku!

6.2 Použití zásuvek 230V

Na agregátu může být použita jednofázová zásuvka 230V typu SCHUKO, se dvěma zemnicími kontakty na obvodu. V tomto případě, použijte spotřebiče s odpovídající zástrčkou se dvěma zemnicími kontakty. Zástrčka SCHUKO je přiložena volně k agregátu zdarma (pouze u strojů se zásuvkou SCHUKO !!!). Její případnou montáž na Vaše spotřebiče svěřte odborníkovi.

6.3 Použití 230V střídavých

- nastartujte agregát a zkontrolujte, zda svítí zelený indikátor výstupu,
- zkontrolujte, že připojované spotřebiče jsou vypnuté a zastrčte jejich zástrčky do zásuvek,
- pro dosažení nejlepšího výkonu a životnosti agregátu zatěžujte agregát po dobu prvních 20 hodin 50% odběrem.



KONTROLKA VÝSTUPU
NAPĚTÍ „ZELENÁ“

KONTROLKA
PŘEPĚTÍ
„ČERVENÁ“



!!! WARNING - VAROVÁNÍ !!!

Provoz agregátu s jinou tryskou ve výškách nižších než pro které je tryska určena, může snížit jeho výkon, způsobit přehřívání, případně vážné poškození.

Jestliže svítí stále červená kontrolka přetížení, může dojít k okamžitému poškození agregátu.

Občasné rozsvícení červené kontrolky přetížení zkracuje životnost agregátu.

Před připojením se ubezpečte, že připojované spotřebiče jsou v dobrém stavu.

Jestliže spotřebiče nepracují správně, okamžitě je odpojte nebo zastavte agregát.

6.4 Kontrolky výstupu a přetížení.

Zelená kontrolka výstupu svítí, běží-li agregát normálně. Je-li agregát přetěžován nebo objeví-li se na výstupu zkrat, zelená kontrolka výstupu zhasne a rozsvítí se červená kontrolka přetížení. Je ukončena dodávka proudu na výstupu. Zastavte agregát a zjistěte příčinu přetížení nebo zkratu. Před připojením spotřebičů na generátor zkontrolujte, zda jejich údaje odpovídají/nepřesahují parametry agregátu.



KONTROLKA VÝSTUPU
NAPĚTÍ „ZELENÁ“

KONTROLKA
PŘEPĚTÍ
„ČERVENÁ“

!!! WARNING - VAROVÁNÍ !!!

Budete-li rozbíhat jako připojený spotřebič motor, konzultujte předem se svým prodejcem.

Při rozbíhání může svítit zelená kontrolka výstupu a červená kontrolka přetížení současně.

To není na závadu, pokud červená kontrolka přetížení zhasne do cca 4 vteřin.

Jestliže nezhasne, vypněte agregát a kontaktujte svého prodejce.

6.5 Připojení stejnosměrných spotřebičů

Ze stejnosměrného výstupu lze napájet pouze automobilové olověné akumulátory o napětí 12V. Napětí naprázdno je 15 až 30 V.

ZÁSUVKA
STEJNOSMĚRNÉHO
NAPĚTÍ

NABÍJECÍ
KABEL



!!! WARNING - VAROVÁNÍ !!!

Při odběru ze stejnosměrných svorek musí být úsporný regulátor vypnut, v poloze OFF. Připojte nabíjecí kabely - POZOR na správnou polaritu - nejprve na generátor, potom na akumulátor. Při odpojování postupujte opačně.
Při nabíjení akumulátoru umístěného ve vozidle odpojte akumulátor od kabelů vozidla !

!!! WARNING - VAROVÁNÍ !!!

Akumulátor může vyvíjet výbušné plyny - nepřistupujte s otevřeným ohněm, zabraňte jiskření, nekuřte. Při nabíjení zabezpečte dostatečné větrání.
Akumulátor obsahuje žíravinu - kyselinu sírovou.
Kontakt s pleťí nebo s očima může způsobit zranění/popálení.
Používejte ochranný oděv, rukavice a ochranný štít na oči/bryle.
Při zasažení pleťi nebo očí vymyjte zasažené místo vodou a vyhledejte pomoc lékaře.
Elektrolyt obsažený v akumulátoru je jedovatý.
Při požití vypijte velké množství vody nebo mléka nebo jedlého oleje a vyhledejte lékaře.
NEDOVOLTE PŘÍSTUP DĚTEM.

6.6 Startování agregátu při použití stejnosměrného výstupu

DC stejnosměrný výstup může být použit současně se střídavým výstupem.

V případě přetížení stejnosměrného výstupu je stejnosměrný výstup vypnut stejnosměrným jističem. Počkejte několik minut, odstraňte důvod přetížení a zapněte jistič zatlačením jeho vypínače (pozn. některé typy signalizace červená kontrolka na krytu pojistky – přepálená pojistka – nutno vyměnit!)

JISTIČ
STEJNOSMĚRNÉHO
VÝSTUPU“

POJISTKA



6.7 Výstražný systém nedostatku oleje

Výstražný systém nedostatku oleje ochrání motor agregátu proti nedostatku mazacího oleje v klikové skříni. Jestliže hladina oleje klesne pod bezpečnou mez, výstražný systém automaticky vypne motor (vypínač motoru ale zůstane v poloze ON - zapnuto).

Rozsvítí se červená kontrolka nedostatku oleje. Zkontrolujte stav oleje, eventuelně jej doplňte, případně zjistěte důvod nedostatku oleje.



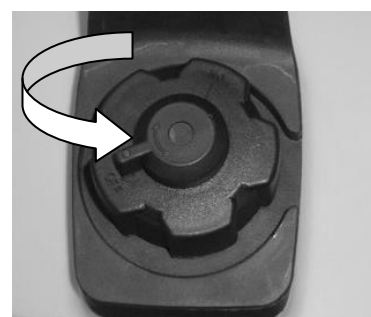
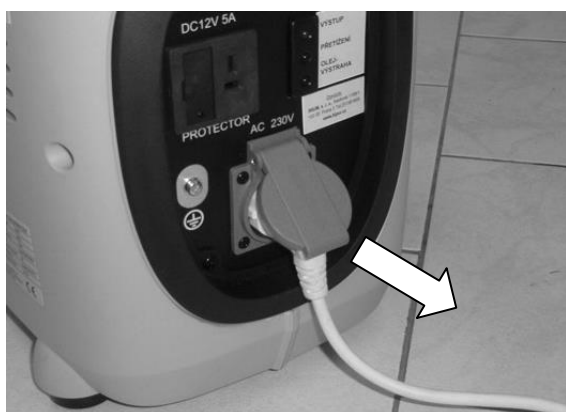
KONTROLKA
NEDOSTATKU
OLEJE
„ČERVENÁ“

Kapitola 7 – Zastavení stroje

K nouzovému zastavení použijte vypínač motoru - přepněte do polohy OFF.

Za normálních okolností postupujte takto:

- a) vypněte připojené spotřebiče a vytáhněte je ze zásuvek agregátu,
- b) otočte vypínač motoru do polohy OFF – vypnuto,
- c) umožněte dobré dochlazení stroje a otočte páčku na uzávěru palivové nádrže do polohy OFF – zavřeno,
- d) ubezpečte se, že páčka na uzávěru palivové nádrže a vypínač motoru jsou obě v poloze OFF - vypnuto.



Kapitola 8 – Uskladnění

Správné provádění údržby a dodržování servisních intervalů je podmínkou správné činnosti agregátu.

!!! WARNING – VAROVÁNÍ !!!

Při nedodržení servisních intervalů a při nesprávné údržbě zaniká záruka!

Bezpodmínečně zastavte agregát před prováděním jakékoliv údržby.

Je-li nutno motor agregátu proběhnout, zabezpečte dobré odvětrání, jinak hrozí otrava jedovatými výfukovými plyny.

Používejte jen originální díly nebo jejich ekvivalenty.

Použití nevhodných dílů může poškodit agregát.

8.1 Tabulka servisních intervalů

PRAVIDELNÉ SERVISNÍ INTERVALY (1)						
<u>Položky :</u> provést každý časový interval nebo po proběhnutí počtu hodin, podle toho co nastane dříve.		před každým použitím	1.výměna 1 rok nebo 20 hod.	každé 3 měsíce nebo 50 hod.	každý 1 rok nebo 100 hod.	každý 1 rok nebo 300 hod.
olej v motoru	zkontrolovat	X				
	Výměna		X		X	
vzduchový filtr	zkontrolovat	X				
	výměna			X(2)		
zapalovací svíčka	kontrola- nastavení				X	
	Výměna				X	
spalovací prostor	vyčistit					X(3)
vůle ventilů	seřízení				X	
filtr paliva a nádrž	vyčištění					X(3)
palivové potrubí	zkontrolovat	každé 2 roky (je-li potřeba, tak vyměnit)				

(1) Pro správné načasování údržby si zaznamenávejte proběhnuté hodiny.

(2) Provádějte častěji, pracuje-li agregát v prašném prostředí.

(3) Tyto úkony svěřte odbornému servisu - kontaktujte Vašeho prodejce.

8.2 Výměna oleje

Ubezpečte se, že motor je vypnutý - spínač v poloze OFF.

Olej vypusťte, když je motor teplý.

Postup :

- a) povolte šroub krytu údržby na boku agregátu, sejměte jej,
- b) vyšroubujte krytku napouštění oleje,
- c) vypusťte opatrně použitý olej do nádoby,
- d) naplňte agregát doporučeným novým olejem do správné úrovně,
- e) upevněte zpět kryt údržby a přitáhněte šroubem,
- f) Potřebné množství oleje: cca 0,25 L.



Ruce potřísněné olejem umyjte mýdlem a teplou vodou.

Použitý olej zlikvidujte ekologicky!

8.3 Údržba vzduchového filtru

!!! WARNING - VAROVÁNÍ !!!

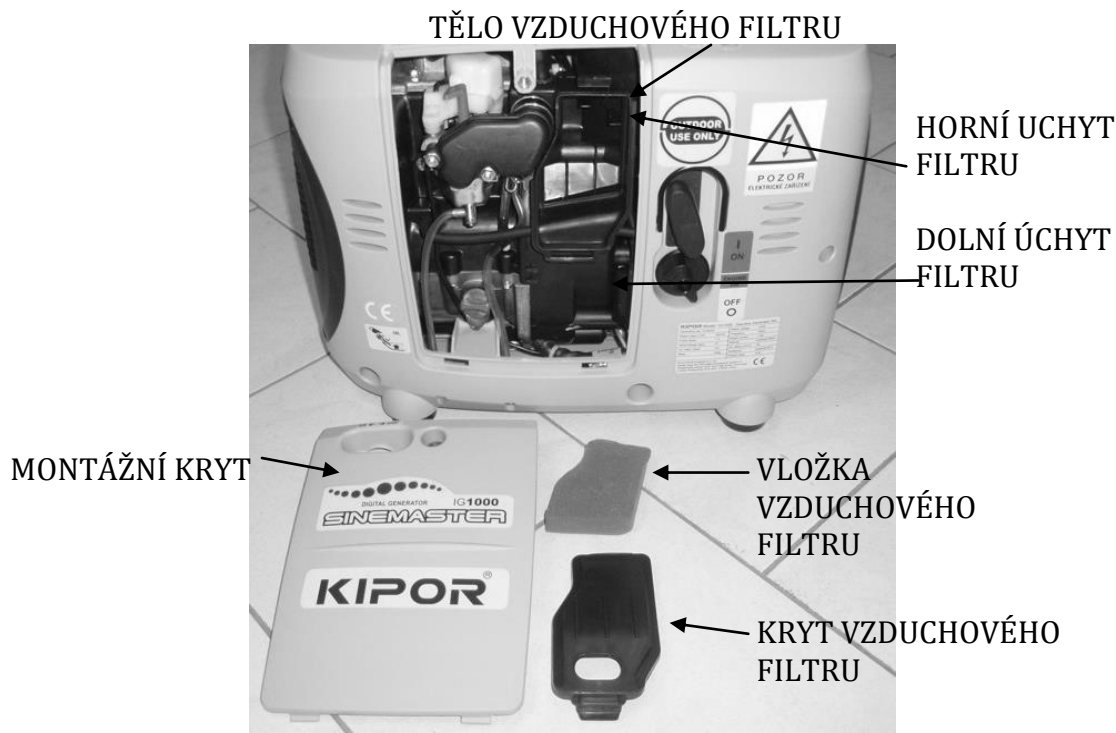
Znečištěný vzduchový filtr brání přístupu vzduchu do motoru a tím snižuje podstatně výkon motoru. Udržujte vzduch. filtr pravidelně, jestliže agregát pracuje v prašném prostředí, zkráťte servisní interval.

Pro čištění vložky filtru nepoužívejte benzín ani jiné lehce vznětlivé látky.

Nikdy neprovozujte motor bez filtru.

Postup :

- a) povolte šroub krytu údržby na boku agregátu, sejměte jej,
- b) sejměte kryt vzduchového filtru,
- c) vyperte vložku filtru v nehořlavém čističi a pečlivě vysušte,
- d) namočte vložku do čistého motor. oleje a pečlivě vyždímejte přebytečný olej,
- e) upevněte zpět vložku a kryt filtru, utáhněte šroub,
- f) upevněte zpět kryt údržby a přitáhněte šroubem.



VYPEREME - VYŽDÍMÁME - POKAPEME OLEJEM- VYŽDÍMÁME

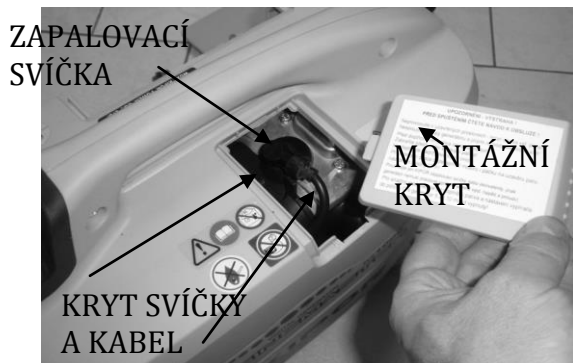
8.4 Údržba zapalovací svíčky

Doporučený typ svíčky: BOSCH UR5 popř. DENSO U16FSR-UB nebo ekvivalent.
Pro správnou funkci musí být svíčka bez usazenin a správně nastavena.

0,6 – 0,7
mm



- a) demontujte kryt svíčky,
- b) sejměte kryt připojení svíčky,
- c) očistěte okolí svíčky,
- d) povolte zapalovací svíčku pomocí klíče.
- e) vizuálně svíčku zkontrolujte - izolant nesmí být prasklý. Eventuelně vyčistěte drátěným kartáčem,
- f) změřte mezeru mezi elektrodami - měla by být 0,6 až 0,7 mm - je-li třeba, upravte mezeru jemným ohnutím vnější elektrody,
- g) zpět instalujte svíčku rukou, opatrně zašroubujte, ne přes závit,
- h) po utažení rukou dotáhněte novou svíčku ještě o 1/2 otáčky klíčem na svíčku (již použitou svíčku dotáhněte o 1/8 až 1/4 otáčky),
- i) instalujte zpět kryt připojení svíčky,
- j) namontujte zpět kryt svíčky.



!!! WARNING - VAROVÁNÍ !!!

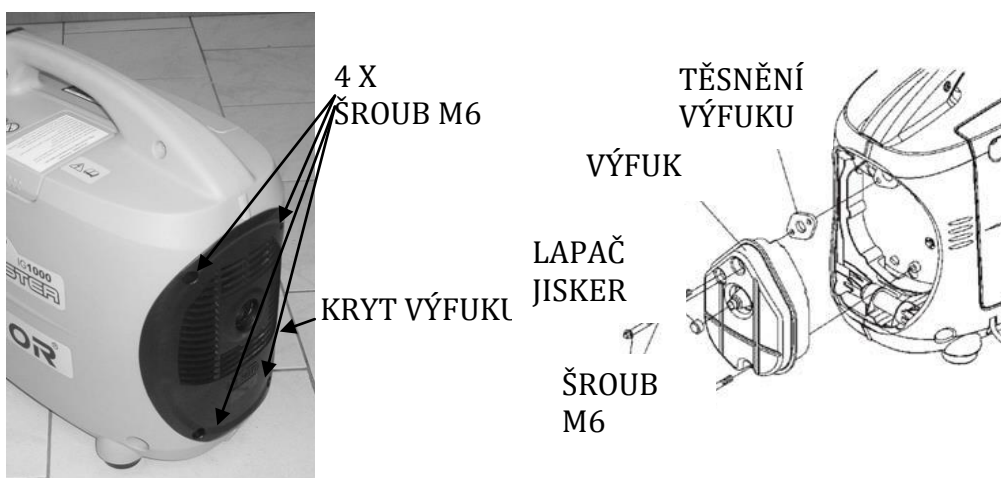
Zapalovací svíčka musí být správně dotažena.
 Používejte jen doporučené svíčky nebo ekvivalenty.
 Používejte jen svíčky s rušícím odporem.
 Zapalovací svíčka musí být pravidelně servisována po každých 100 hod. provozu.

8.5 Údržba výfuku a lapače jisker

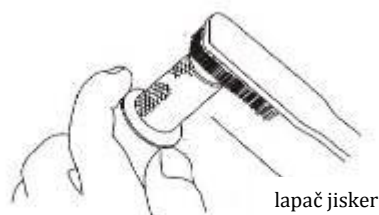
!!! WARNING - VAROVÁNÍ !!!

Jestliže agregát běží a po jeho vypnutí, je výfuk velmi horký.
 Před prací v prostoru výfuku jej nechte vychladnout.

- Povolte 4 x šroub M6 a sejměte kryt výfuku
- Povolte 3 x šroub M5 a sejměte výfuk, lapač jisker a těsnění výfuku



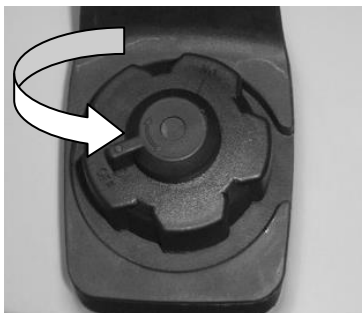
- Ocelovým kartáčem odstraňte karbon z lanače



- Zkontrolujte případně vyměňte těsnění výfuku a proveďte zpětnou montáž sejmутých dílů zpět na agregát.

Kapitola 9 – Přeprava a skladování

K zabránění úniku paliva z nádrže při transportu nebo při skladování musí být agregát v normální pozici, tzn. vodorovně. Spínač motoru a také páčka na víčku nádrže musí být v poloze OFF - vypnuto.



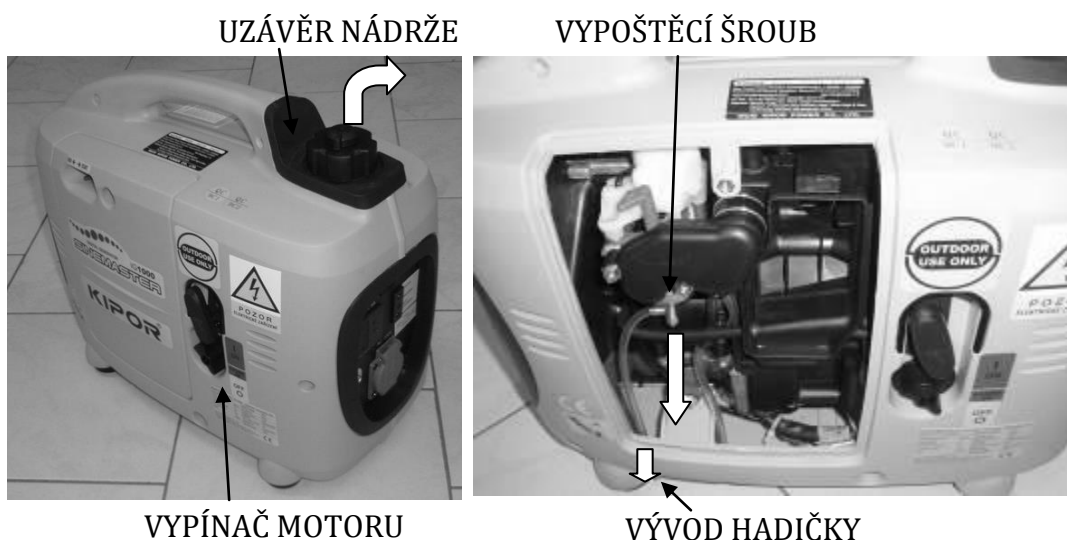
9.1 Přeprava agregátu

!!! WARNING - VAROVÁNÍ !!!

Nepřepĺňujte nádrř palivem - nejlépe je nádrř mít prázdnou.
Nespouštějte agregát, jestliže je ve vozidle.
Vypněte jej a provozujte jen na dobře větraných místech
Ve vozidla umístěte agregát na místo, kde není přímý sluneční svit.
Při delším vystavení vysoké teplotě způsobené přímým slunečním svitem by mohl agregát vybuchnout.
Nepřepravujte agregát na dlouhou vzdálenost, po dlouhou dobu.
Pokud je třeba takovýto transport, vypusťte před takovouto přepravou palivo.

9.2. Dlouhodobé skladování

- ubezpečte se, že prostor skladování není vlhký nebo prašný,
- vypusťte palivo,
 - vyčerpejte hadičkou s vysávacím mechanismem benzín z nádrže do předem připravené vhodné nádoby,
 - dejte spínač motoru do polohy ON, povolte vypouštěcí šroub na dolní části karburátoru a vyprázdněte karburátor do připravené nádoby,



- s povoleným vypouštěcím šroubem odpojte kryt připojení zapalovací svíčky a zatáhněte 3x až 4x za startovací lanko, tím se odstraní palivo z palivového čerpadla,
 - vraťte spínač motoru do polohy OFF a přitáhněte vypouštěcí šroub,
 - připojte pečlivě kryt připojení zpět na zapalovací svíčku.
- c) vyměňte mazací olej,
d) vymontujte zapalovací svíčku a do prostoru válce nalijte lžičku motorového oleje, protočte několikrát motor aby se olej rozptýlil a potom namontujte zpět svíčku.
e) pomalu táhněte za startovací lanko, až ucítíte odpor - v této poloze jsou uzavřeny oba ventily a spalovací prostor je uzavřený - tak se motor nejlépe ochrání proti vnitřní korozi.



!!! WARNING - VAROVÁNÍ !!!

Benzín je velmi hořlavá a výbušná látka.

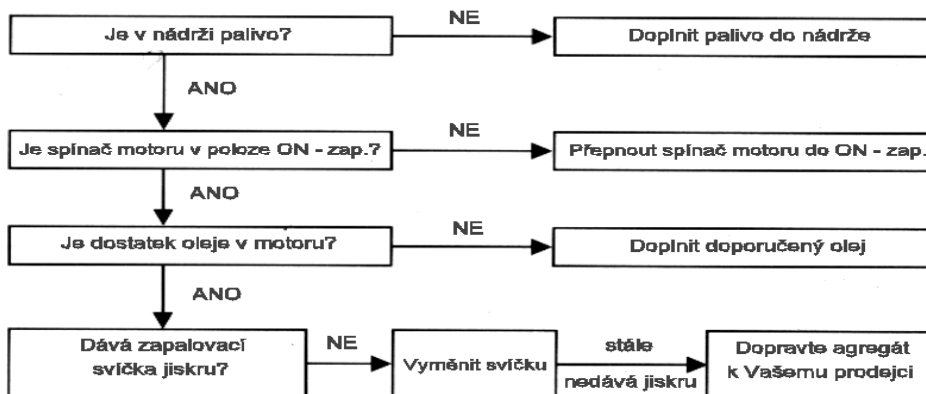
Nekuřte, zabraňte přístupu otevřenému ohni nebo jiskření.

!!! DOPORUČENÍ !!!

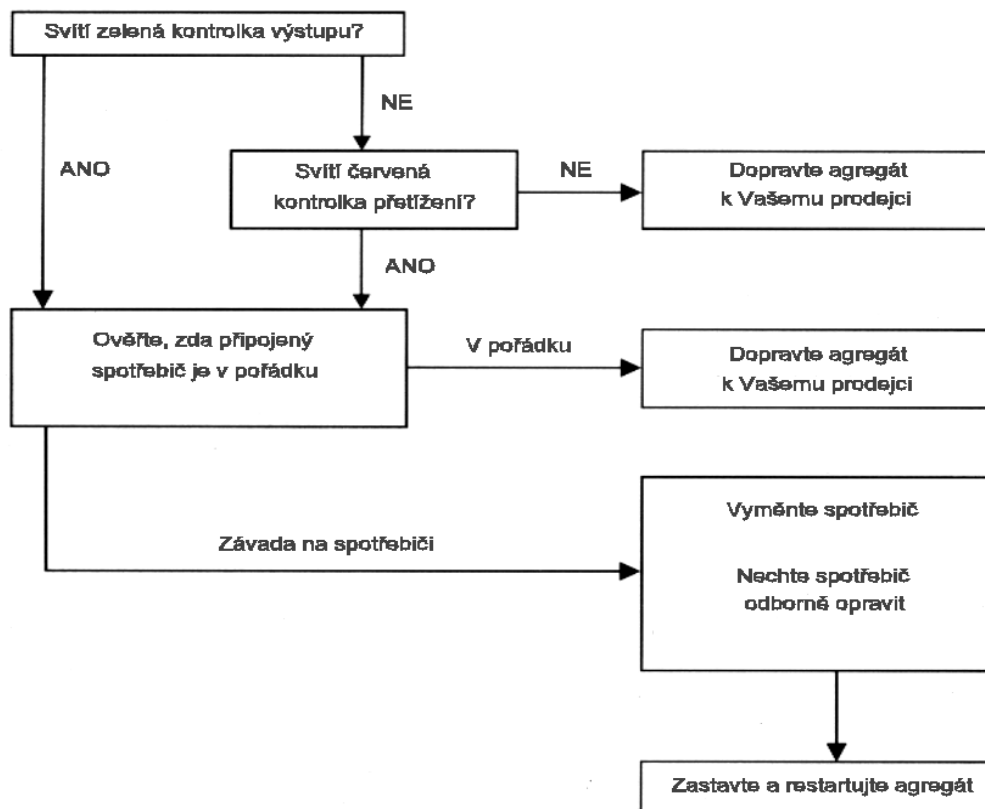
Doporučujeme výměnu paliva v agregátu každé 3 měsíce!

Kapitola 10 – Řešení problémů

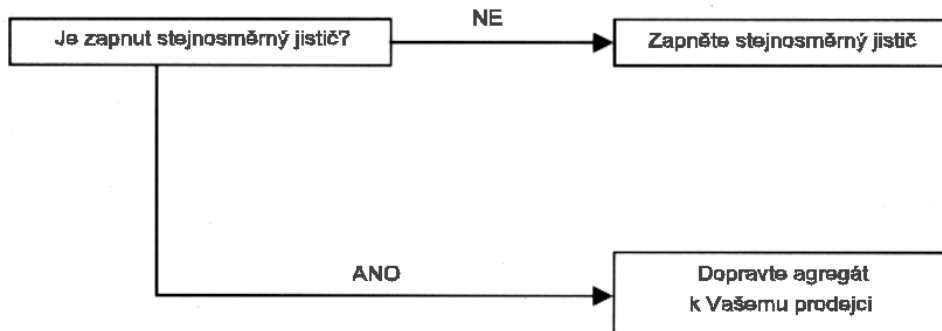
Jestliže motor nejde nastartovat:



Připojené spotřebiče nepracují



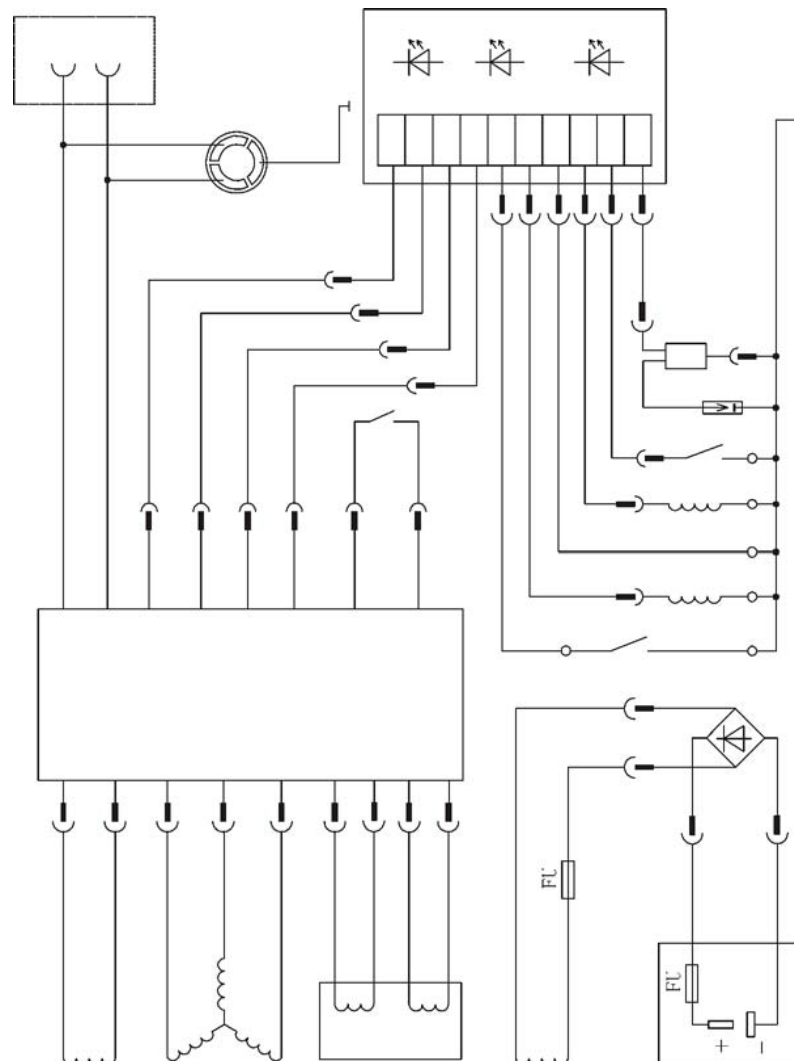
Není napětí na stejnosměrném výstupu



Kapitola 11 – Technická specifikace stroje

Typ stroje	IG1000 (IG1000p)
Počet fází	Jedna
Jmenovité napětí	230 V
Jmenovitý proud	3,9 A
Cos fi	1,0
Jmenovitý výkon	0,9 kW
Max.výkon	1,0 kW
Suchá hmotnost	14 kg
Rozměry	460x250x395 mm
Startování	Ruční
Akumulátor	Nemá
Akustický tlak	54-59 dB/7m
Typ motoru	KG144/5500ot.min, benzínový jednoválec, objem 54 ccm, rozvod OHV, vrtání-zdvih 43x36mm, komr.poměr 8,5:1
Výkon motoru/při otáčkách	1,3 kW/5500ot.min
Chlazení	Vzduchem
Chladicí náplň	Nemá
Mazací náplň/obsah olej.náplně	10W40 – 0,25 l
Mazání motoru	Rozstříkem
Zapalovací svíčka motoru	UR5
Palivo/obsah nádrže	BA-95 – 2,6 l
Spotřeba paliva	420 g/kW.hod.
Doba provozu na nádrž při 75% zatížení	Cca 5 hod.
Voltmetr	Ne
Jistič	Ano
Regulace napětí	Digitální inverter
Pomocný výstup stejnosměrného napětí	Ano – 12 V/5 A
Hlídač oleje	Ano
Ukazatel paliva	Ne
Podvozek	Ne
Paralelní výstup	Ano (jen typy označené P)
Možnost připojení ATS	Ne
Počítadlo motohodin	Ne
Další :	

Kapitola 12 – Elektrické schéma zapojení



Kapitola 13 - ES prohlášení o shodě

EC Declaration of Conformity
According to EU Machinery-Directive 98/37/EC

We, Wuxi Kipor Power Co., Ltd. (Add: Beside Jingyi Rd, Third-stage Development Section of Wangzhuang Industry Area, Wuxi High & New Technology Industry Development Zone.)

declare under our sole responsibility that the product digital gasoline generator set: IG1000, IG1000s, to which this declaration relates correspond to the relevant basic safety and health requirements of Directive:

- 98/37/EC (*Machinery-Directive*),
- 2006/95/EC (*LVD-Directive*),
- 89/336/EC (*EMC-Directive*), and
- 2000/14/EC (*noise directive*) incl. modifications.

For the relevant implementation of the safety and health requirements mentioned in the Directives, the following standards and/or technical specification(s) have been respected:

EN 55012: 2002/+A1:2005,
EN 12601: 2001,
EN ISO 3744, ISO 11094.

<i>measured sound power level</i>	88.39dB(A)
<i>guaranteed sound power level</i>	90.0dB(A)

Conformity assessment method to annex VII Directive 2000/14/EC

Maintenance of technical documentation:

Wuxi Kipor Power Co., Ltd.

Signature: Shuoming Huang

Name: Shuoming Huang

Quality Guarentee Manager

PŘÍLOHA K NÁVODU K POUŽITÍ STROJE - jak si vybrat digitální elektrocentrálu?

Zde Vám nabízíme pár rad a doporučení jak si vybrat digitální elektrocentrálu:

- přečtěte si prosím pečlivě tato doporučení a to pokud možno ještě před zakoupením stroje,
- vždy vezměte v úvahu jaký je potřebný max. rozběhový proud při normálních provozních podmínkách elektrického zařízení a jaký je nutný výkon stroje – potom dostanete potřebný bezpečné spuštění zařízení,
- v následujících tabulkách jsou maximální výkony některého elektrického nářadí a zařízení, jakož i výkony příslušných modelů generátorů.

(*max rozběhový proud nebo výkon při normálních pracovních podmínkách)

Tabulka č.1

Model	Jmen. výkon (VA)	Použitelné nástroje nebo zařízení (50 Hz)	Jmen. výkon (W)	Potřebný max.výkon *(kW)	Poznámka
IG1000	900	Elektrický vaříč (sporák)	700	0,7	V případě potřeby více než 1,5 násobku výkonu, bude nutné vybrat jiný generátor.
		Router	450	0,6	
		Topinkovač	600	0,6	
		Kotouč. bruska	450	0,9 (jen IG)	
IG2000	1600	Elektrická trouba	800	1,5	V případě potřeby více než 2 - 4 násobku výkonu, bude nutné vybrat jiný generátor.
		Lednička	400	1,6	
		Elektrická vrtačka	400	1,2	
IG2600	2300	Sušička	700	1,8	
		Lednička	600	2,2 (jen IG)	
		Pračka	750	2,3	
		Vzduchový kompresor	500	2,0	
IG3000	2800	Tepelná pec - 3/5hp	875	2,35	
		Centr.klimatizace 10000BTU	1500	2,2	
		Vysavač + elektrická pánev	2600	2,6	
		Elektronická trouba + žehlička	2000	2,7	
IG6000	5500	Centr.klimatizace 24000BTU	3800	4,95	Můžete zapojit i dva a více elektrických spotřebičů současně.
		¼“ cirkular.pila + elektr. fréza	2900	4,7	
		Centrální klimatizace 20000BTU + sušička prádla	3200	5,1	
ID6000	4500	Klimatizace + ½ hp čerpadlo	2200	4,1	
		Elektronická trouba + mikrovln. trouba + myčka nádobí	3400	4,5	
		Lednička + pračka + vysavač	2250	4,5	

Tabulka č.2

Spotřebiče pro domácnost			Model	IG1000	IG2000	IG2600	IG3000	IG6000	ID6000
Potřeb. výkon	El.zařízení	Jmen. výkon (W)	Potřeb. max. výkon *(kW)	900 (W)	1600 (W)	2300 (W)	2800 (W)	5500 (W)	4500 (W)
Rovná se jmenovitému výkonu	Elektrický vaříč	300	0,3	0	0	0	0	0	0
		700	0,7	0	0	0	0	0	0
		1000	1,0		0	0	0	0	0
	Elektrický hrnec	350	0,35	0	0	0	0	0	0
		600	0,6	0	0	0	0	0	0
	Kávovar	300	0,3	0	0	0	0	0	0
		450	0,45	0	0	0	0	0	0
	Fén	800	0,8	0	0	0	0	0	0
	Radio	100	0,1	0	0	0	0	0	0
	Černobílá TV	100	0,1	0	0	0	0	0	0
	Barevná TV	300	0,3	0	0	0	0	0	0
	Žehlička	1200	1,2		0	0	0	0	0
	Elektrická příkryvka	400	0,4	0	0	0	0	0	0
	Vysavač	1100	1,1		0	0	0	0	0
	Toustovač	600	0,6	0	0	0	0	0	0
	Elektronická trouba	500	0,5	0	0	0	0	0	0
	Indukční vaříč	1200	1,2		0	0	0	0	0
		800	0,8	0	0	0	0	0	0
		1400	1,4		0	0	0	0	0
	El.pánev	1500	1,5		0	0	0	0	0
Myčka (horká pára)	1450	1,45		0	0	0	0	0	
Mikrovlná trouba 750W	750	0,8	0	0	0	0	0	0	
Vysoušeč	400	0,4	0	0	0	0	0	0	
	300	0,3	0	0	0	0	0	0	
1,2 – 2 násobek jmenovitého výkonu	Klimatizace chlazení/ohřev	1200	2000			0	0	0	0
	Centrální klimatizace 10000BTU	1500	2,2			0	0	0	0
	20000BTU	2500	3,3					0	0
	24000BTU	3800	4,95					0	0
	Čerpadlo 1/3hp	750	1,4		0	0	0	0	0
	Čerpadlo 1/2hp	1000	2,1		0	0	0	0	0
	Toustovač	800	1,5			0	0	0	0
		1200	2,3			0	0	0	0
	Sušička prádla	700	1,8			0	0	0	0
	Myčka nádobí (stud. mytí)	300	0,3	0	0	0	0	0	0
700		1,4			0	0	0	0	

Tabulka č.2

(pokračování z přecházející tabulky)

Spotřebiče pro domácnost			Model	IG1000	IG2000	IG2600	IG3000	IG6000	ID6000
Potř. výkon	El.zařízení	Jmen. výkon (W)	Potřeb. max. výkon *(kW)	900 (W)	1600 (W)	2300 (W)	2800 (W)	5500 (W)	4500 (W)

3-5 násobek jmenovitého výkonu	Lednička	100	0,4	0	0	0	0	0	0
		400	1,6		0	0	0	0	0
		600	2,2			0	0	0	0
	Pračka	750	2,3			0	0	0	0
	Mražák	600	1,7			0	0	0	0
	Rekordér	20	0,1	0	0	0	0	0	0
	Hloubkové stud. čerpadlo	600	2,0			0	0	0	0
	Kalové čerp.	100	0,3	0	0	0	0	0	0
		300	0,9		0	0	0	0	0
	Rtuť. svítidlo	40	0,1	0	0	0	0	0	0
400		1,0	0	0	0	0	0	0	

Tabulka č.3

Spotřebiče pro domácnost			Model	IG1000	IG2000	IG2600	IG3000	IG6000	ID6000
Potřeb. výkon	El.zařízení	Jmen. výkon (W)	Potřeb. max. výkon *(kW)	900 (W)	1600 (W)	2300 (W)	2800 (W)	5500 (W)	4500 (W)

1,2 – 2 násobek jmenovitého výkonu	¼“ vrtačka	300	0,3	0	0	0	0	0	0
	Okružní pila	300	0,3	0	0	0	0	0	0
	elektrická sekačka na trávu	500	0,5	0	0	0	0	0	0
	Pájecí pistole	100	0,1	0	0	0	0	0	0
	Řetězová pila	1200	1,2		0	0	0	0	0
	Kotoučová bruska	250	0,3	0	0	0	0	0	0
	Pásová bruska	450	0,9	0	0	0	0	0	0
	Elektrická vrtačka	550	0,6	0	0	0	0	0	0
	Tesař. bruska	250	0,3	0	0	0	0	0	0
	Elektrická rozbrušovačka	1400	1,7			0	0	0	0
	Router	450	0,6	0	0	0	0	0	0
		1200	1,6		0	0	0	0	0
	Elektrické kladivo	1000	1,2		0	0	0	0	0
	Přibíjecí stroj	1000	1,3		0	0	0	0	0
	El.kohoutek	750	2,0		0	0	0	0	0
	Malé velikosti podvod. čerpad	300	1,0		0	0	0	0	0
		600	2,0			0	0	0	0
Vrtákový lis	400	1,2		0	0	0	0	0	
Vzduchový kompresor	200	0,8	0	0	0	0	0	0	
	500	2,0			0	0	0	0	

Poznámka:

1. Nezapomeňte při výběru vhodného generátoru vzít v úvahu jmenovitý výkon elektrického spotřebiče .
2. K zabezpečení bezpečnosti věnujte zvláštní pozornost výkonům elektrických spotřebičů - jinými slovy musíte vzít v úvahu vyšší spouštěcí proud (kvůli indukčnímu nárazu).
3. Generátory serie IG jsou vybaveny invertorem, který může napájet komunikační zařízení, počítače a další zařízení, které jsou citlivé na frekvenci a kolísání napětí.
4. Když je generátor používán pro lékařské zařízení (přístroje), ujistěte se prosím v předstihu, že výrobce tento provoz umožňuje.
5. "0" - týká se modelů (značka v tabulkách)

Varování:

1. Nedotýkejte se drátů, neizolovaných či poškozených částí a zabraňte tak úrazu elektrickým proudem, vážnému zranění nebo poškození zařízení.
2. Veškeré zásahy a opravy může provádět pouze kvalifikovaná osoba s odpovídajícím vzděláním (školením).
3. Nepřipojujte generátor do elektrického systému budovy.
4. Za jakékoli poškození zařízení nebo věcí nevhodnou manipulací či použitím neoriginálních dílů neneseme žádnou odpovědnost.