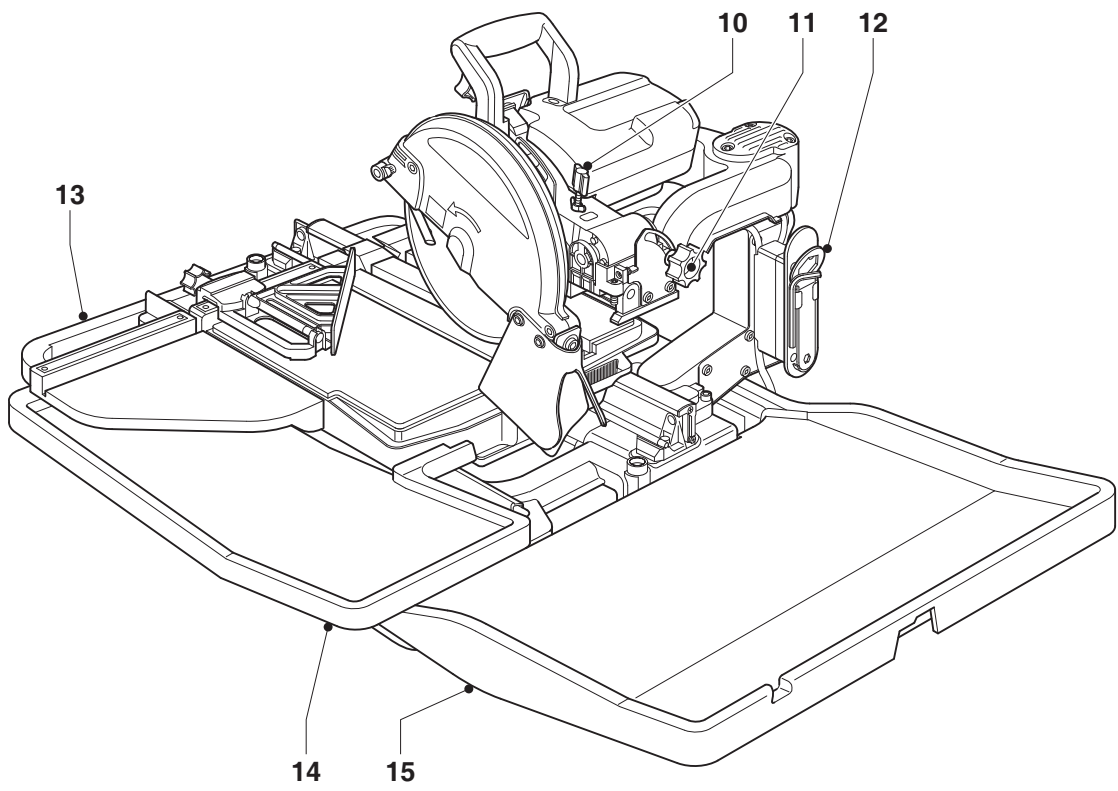
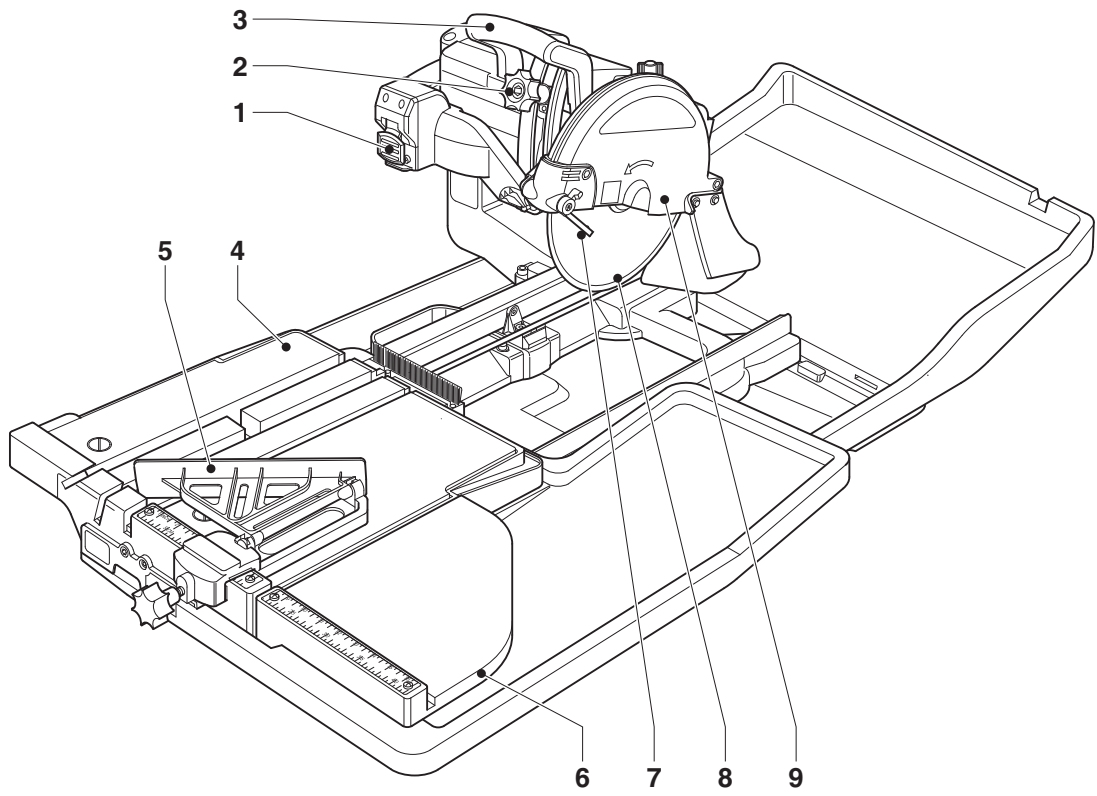
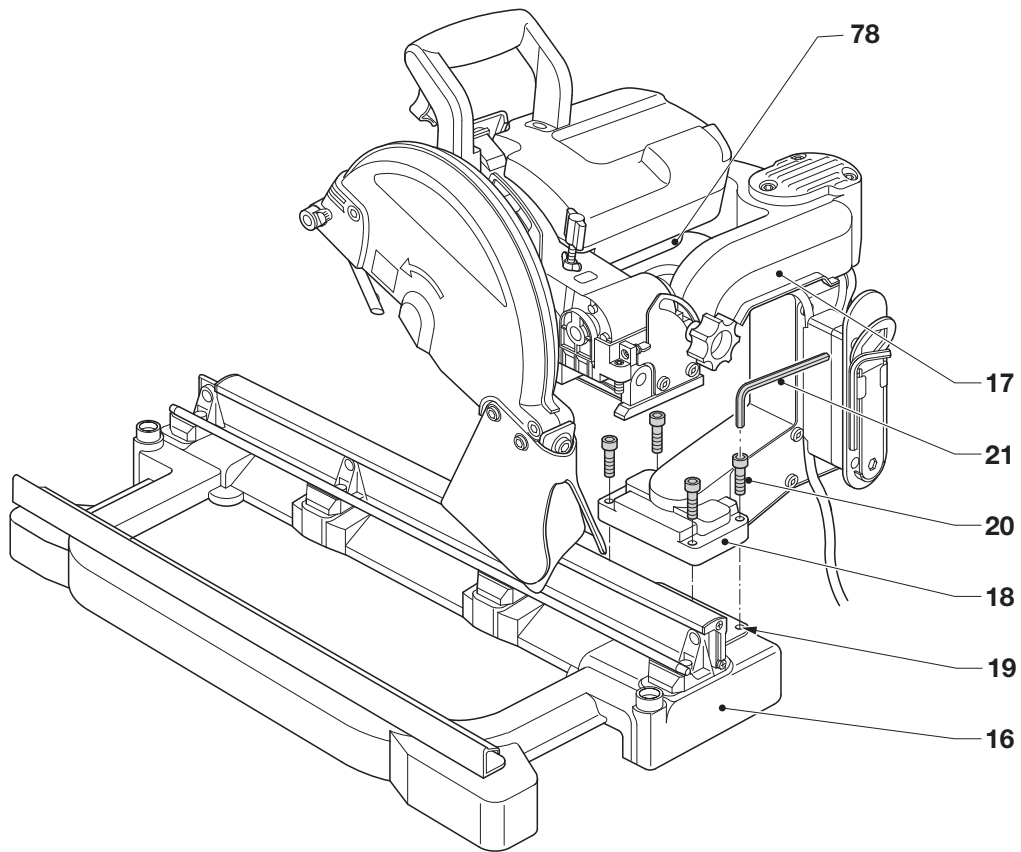

DEWALT®

504606 - 49 CZ

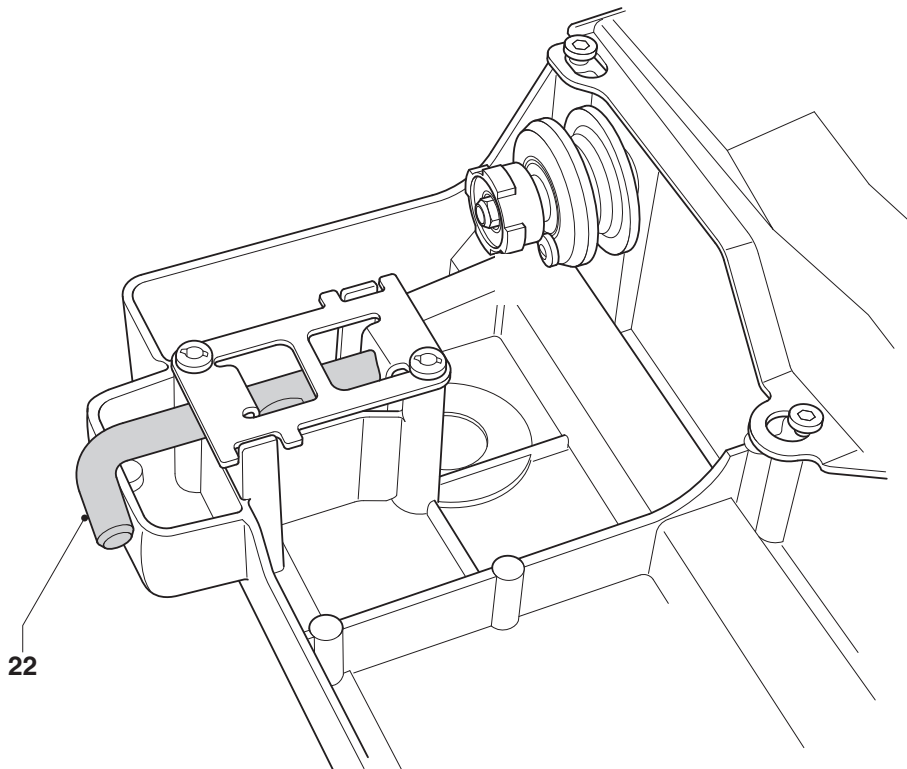
Přeloženo z původního návodu

D24000

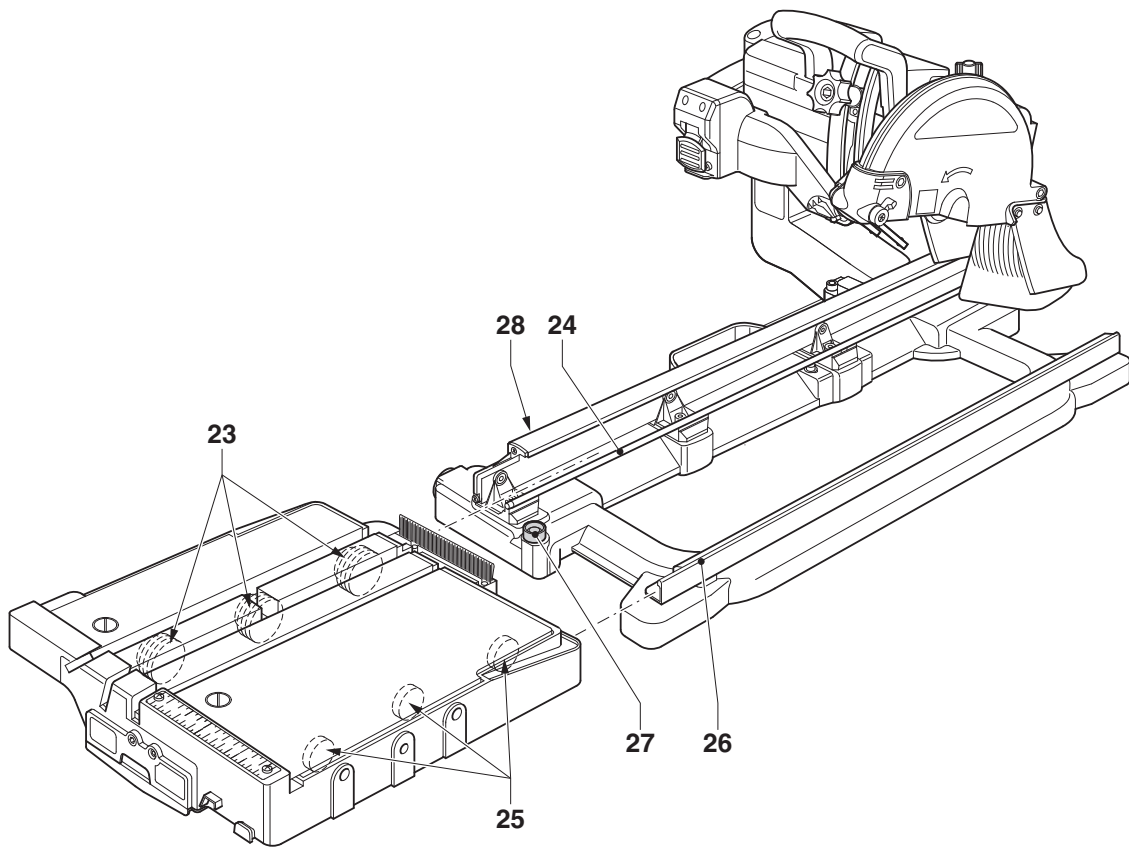




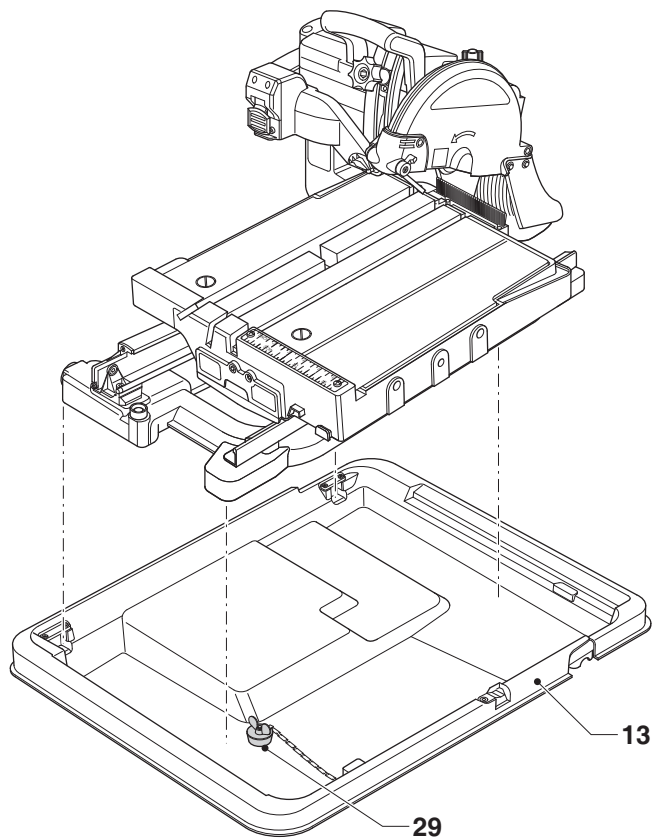
B1



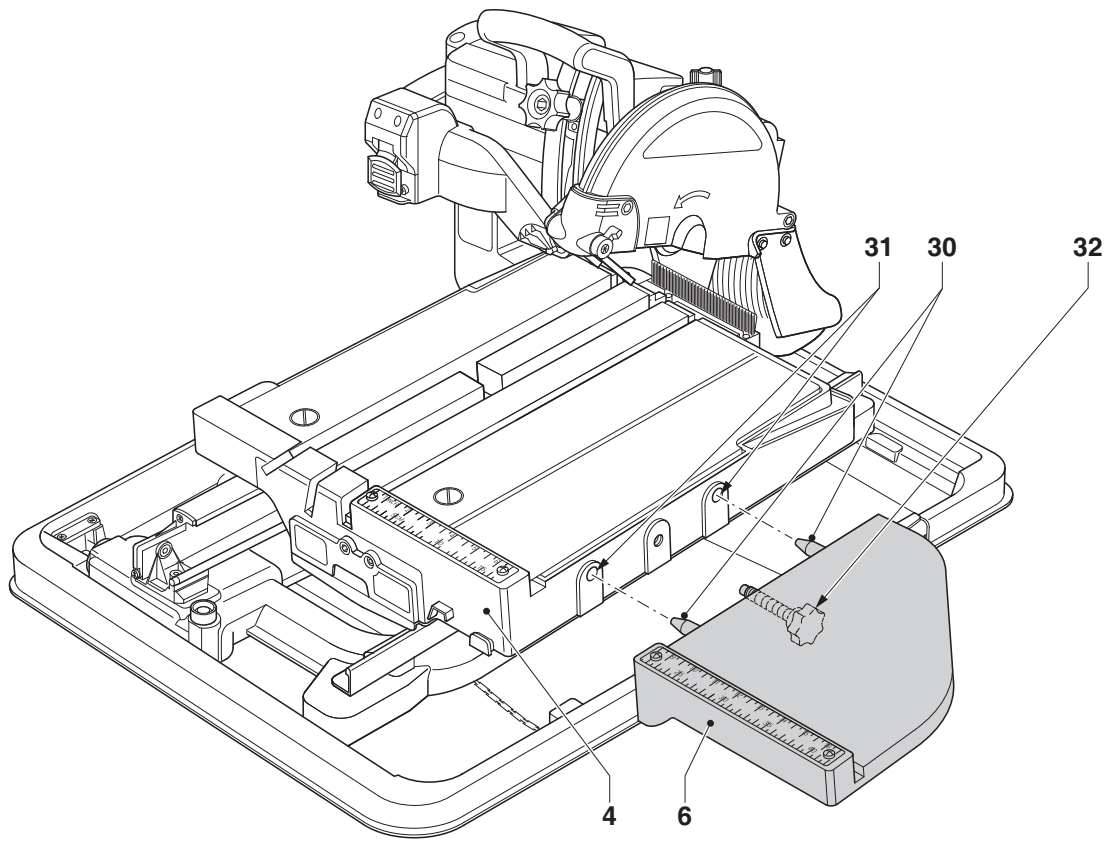
B2



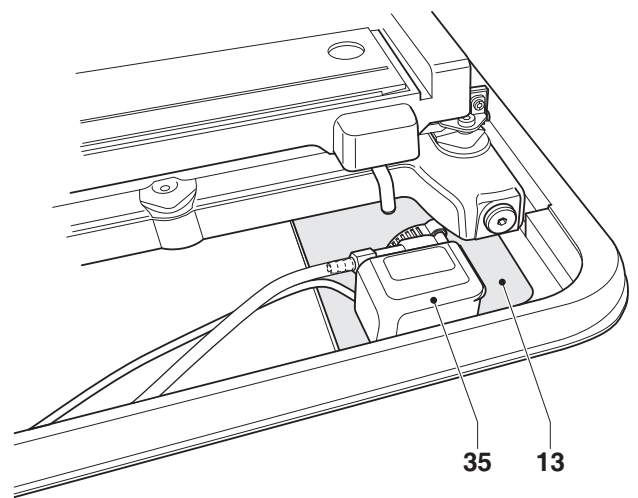
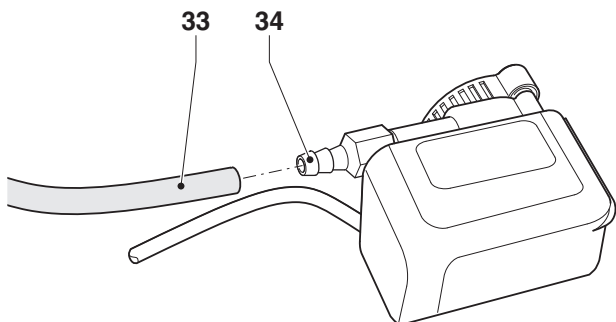
B3



B4

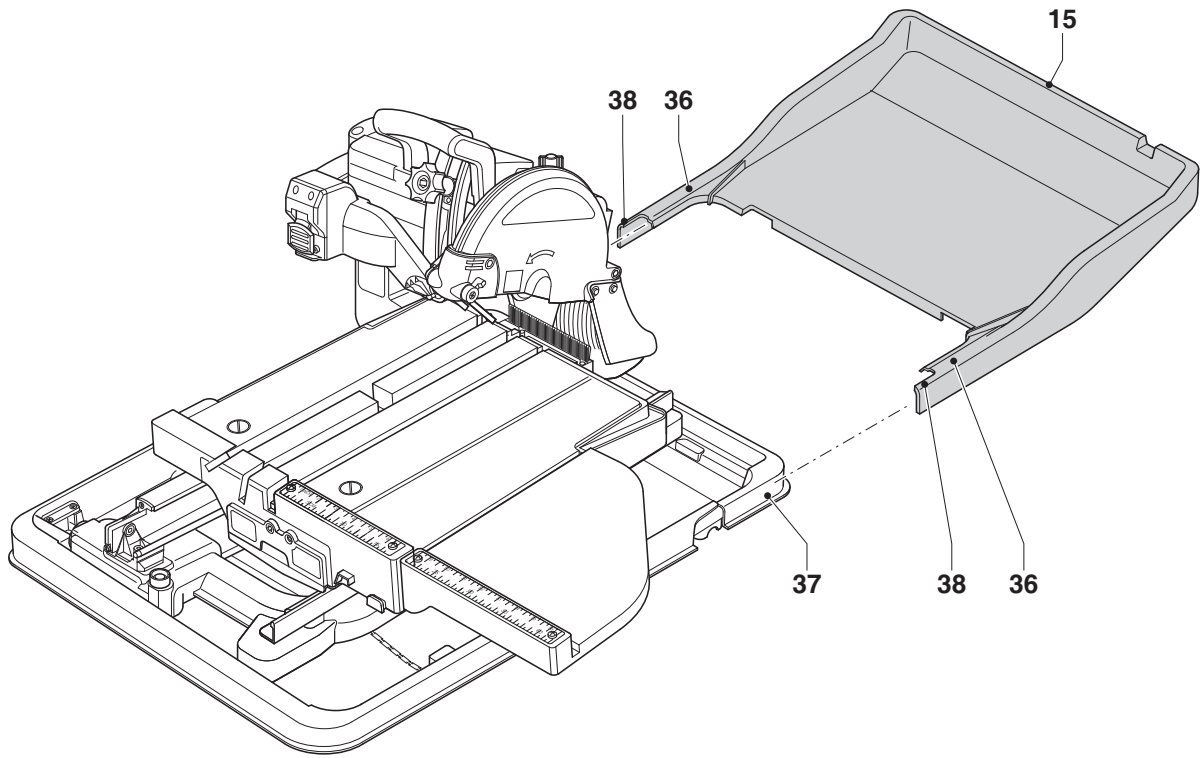


C

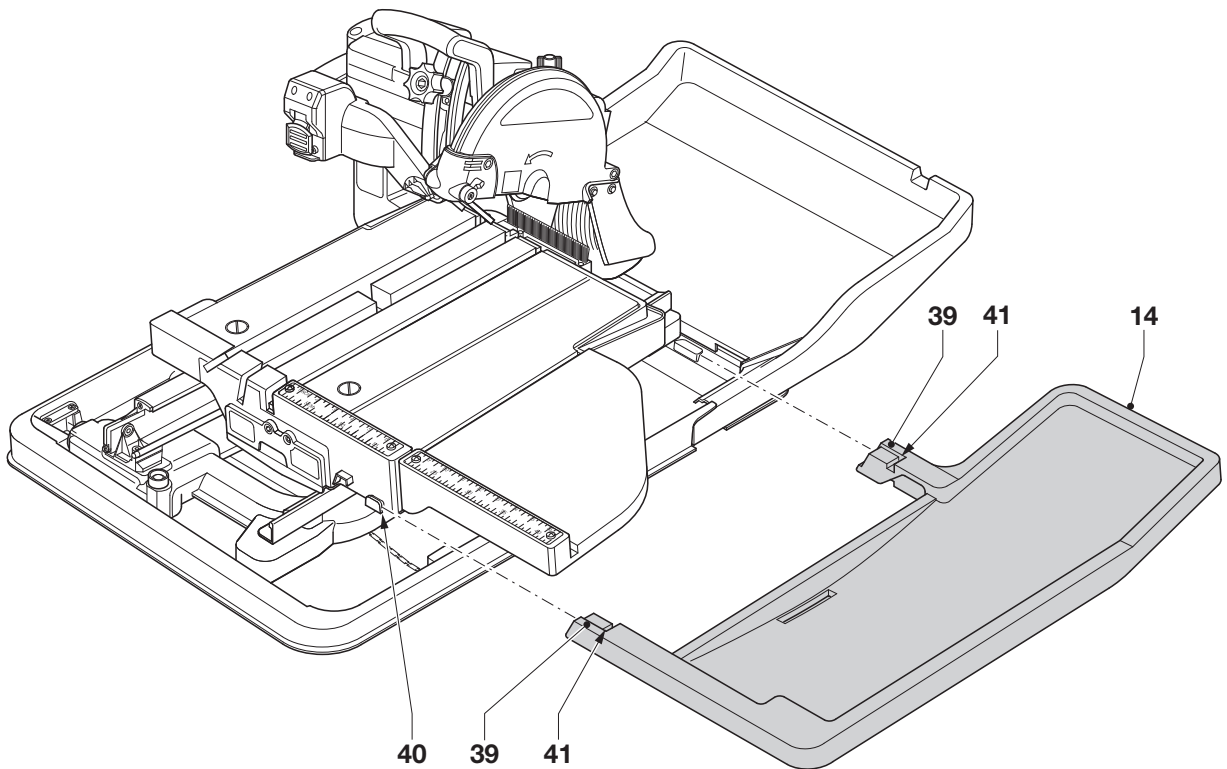


D1

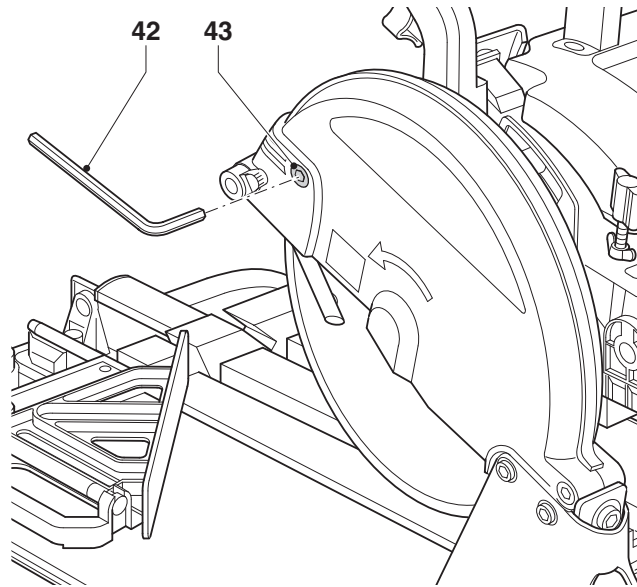
D2



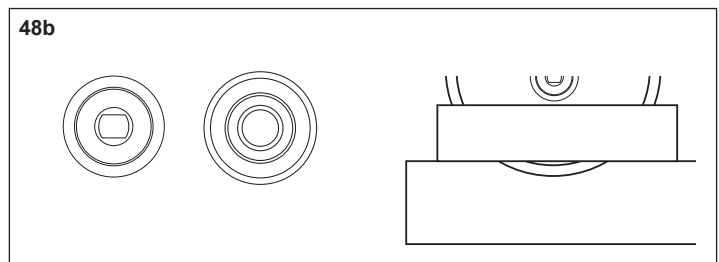
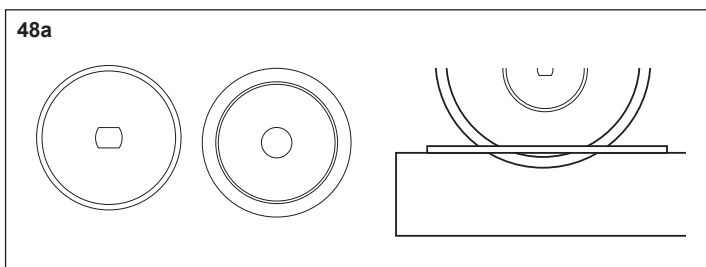
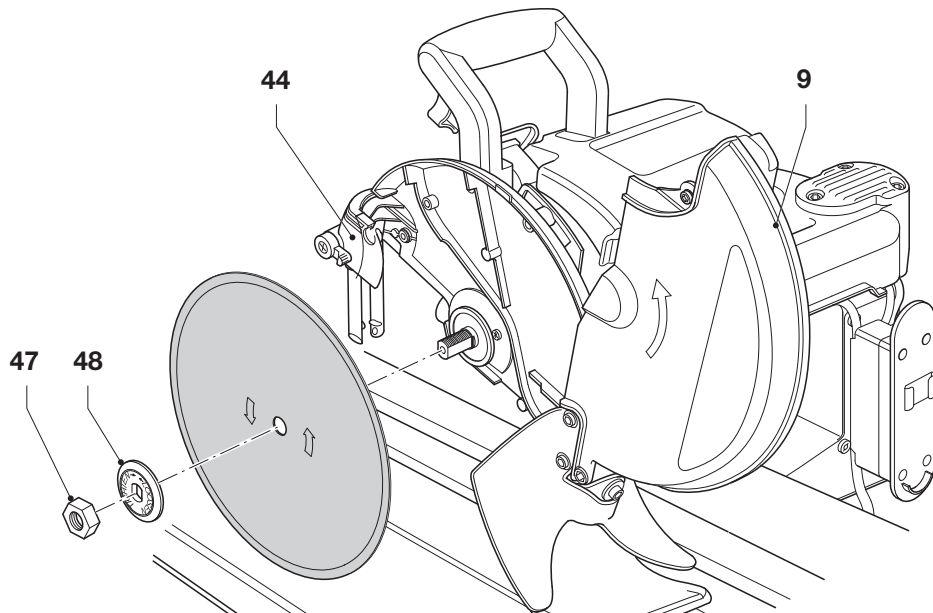
E1



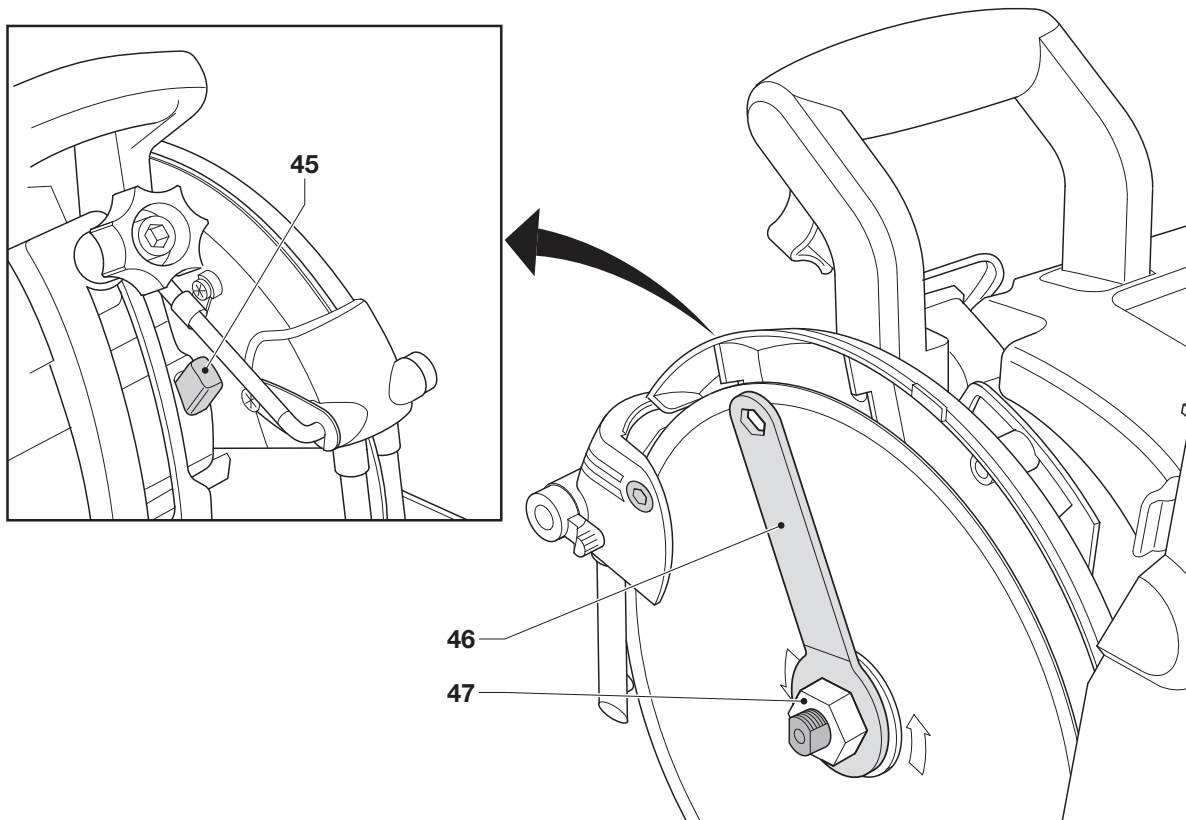
E2



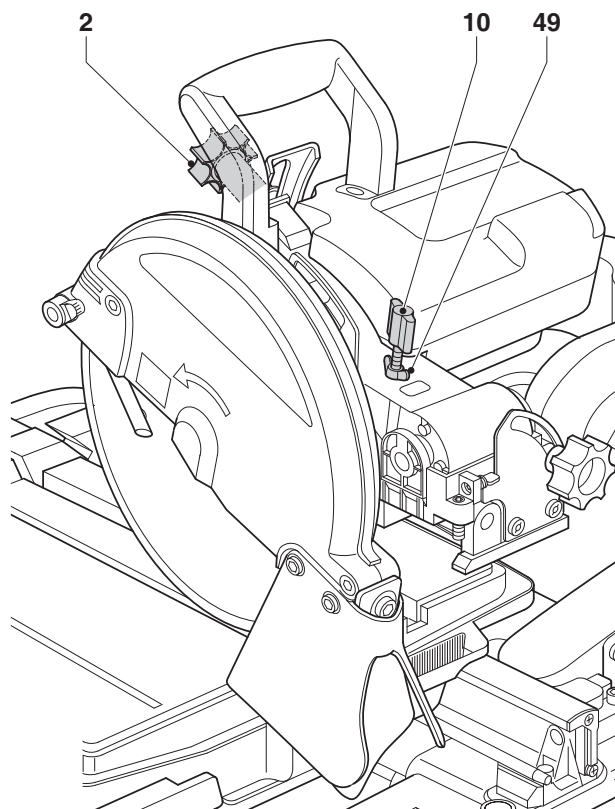
F1



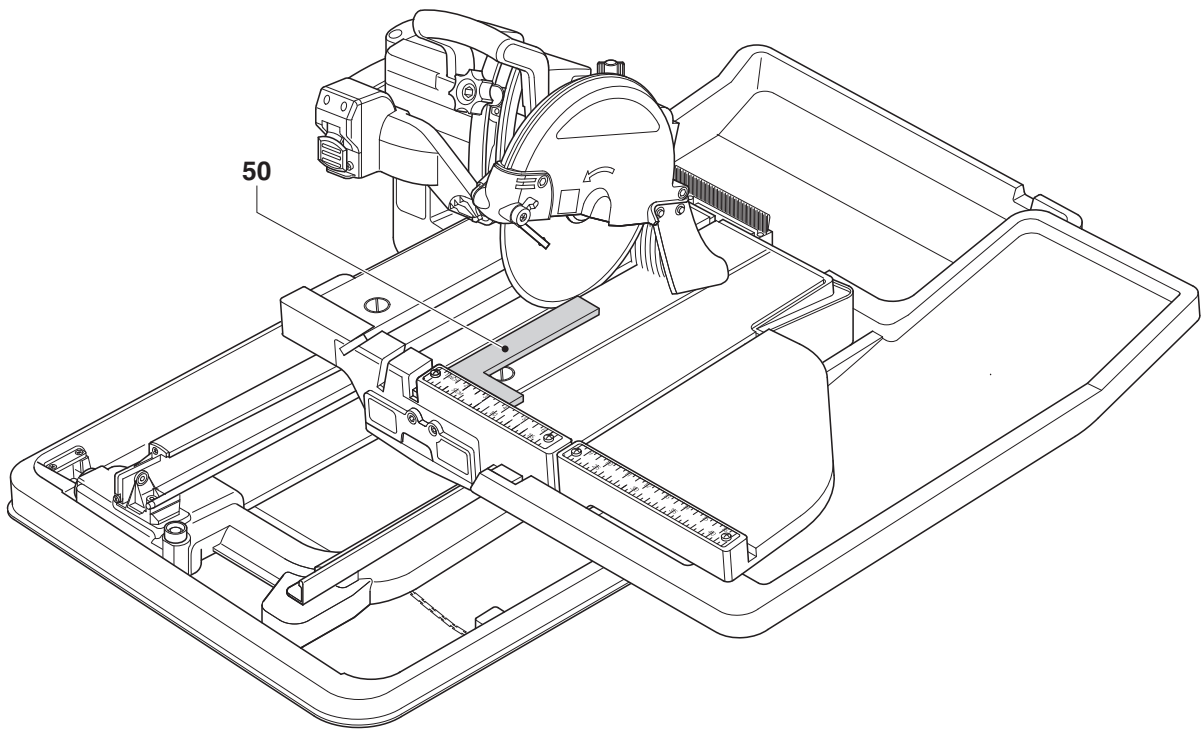
F2



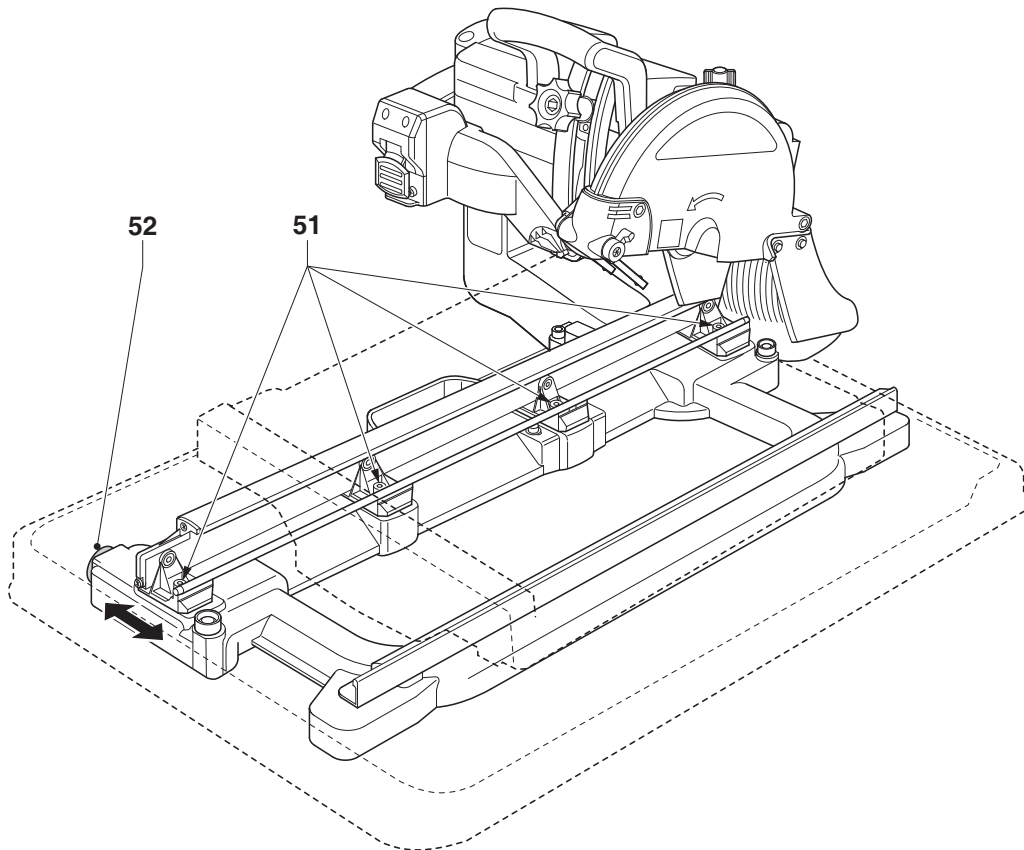
F3



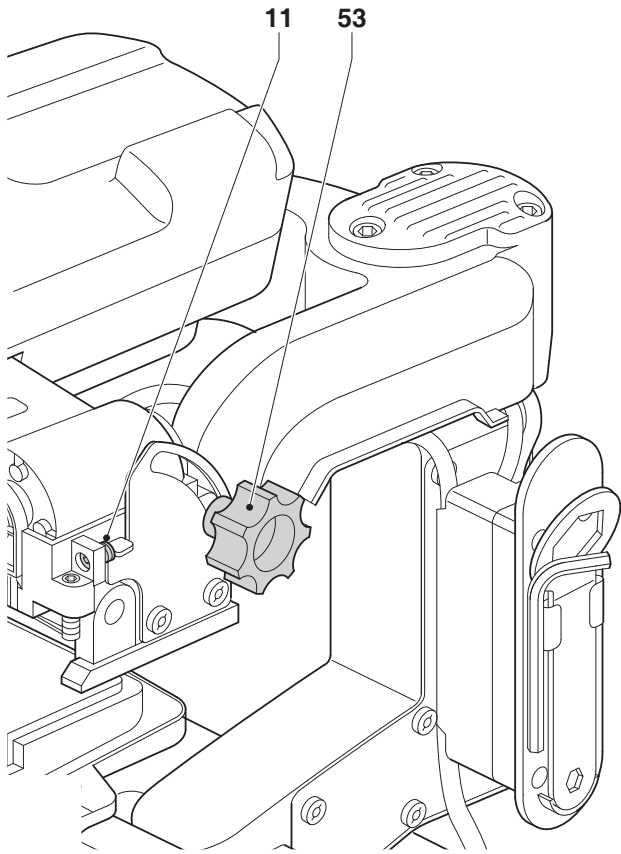
G



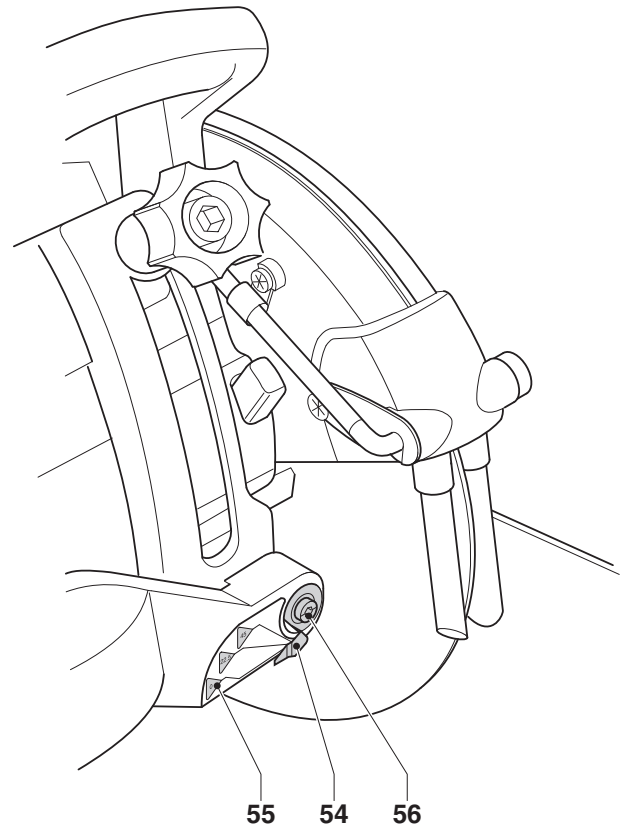
H1



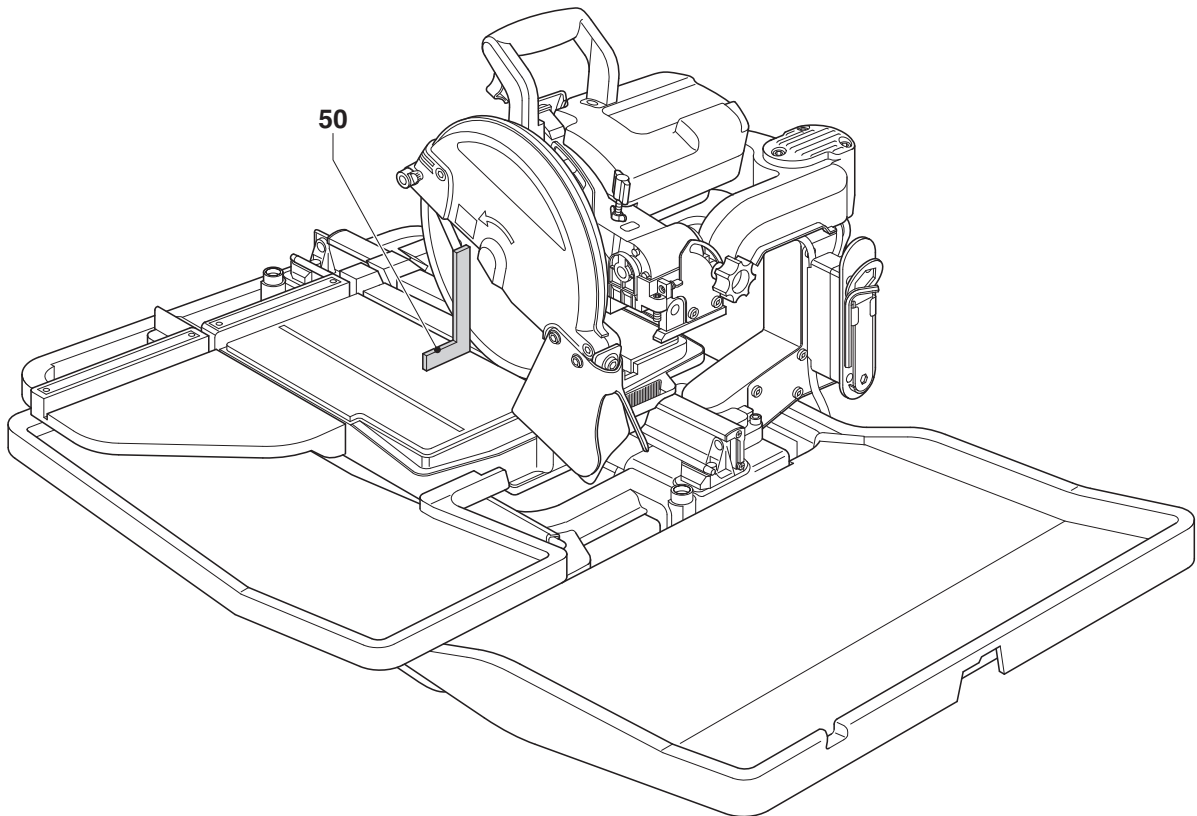
H2



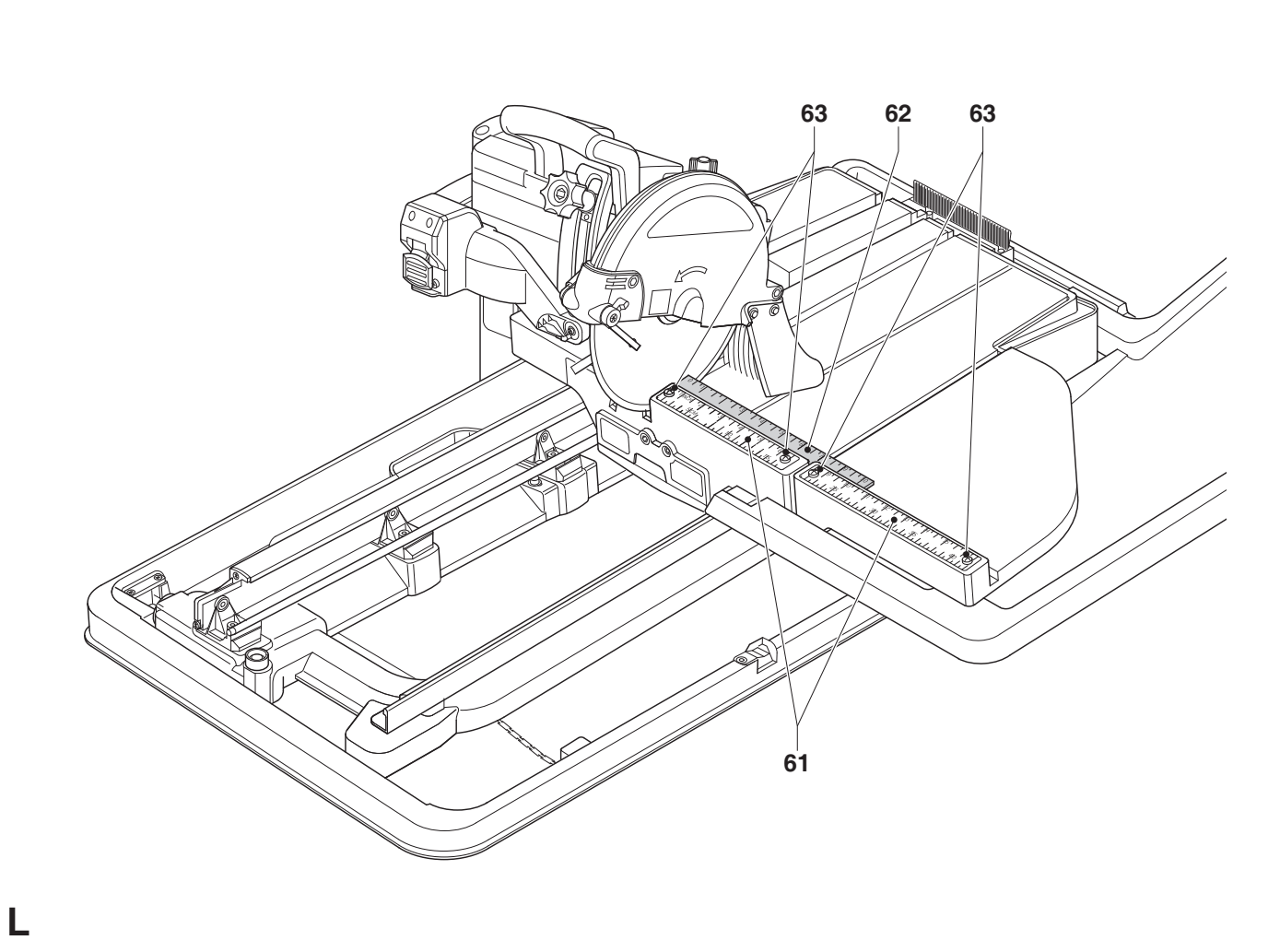
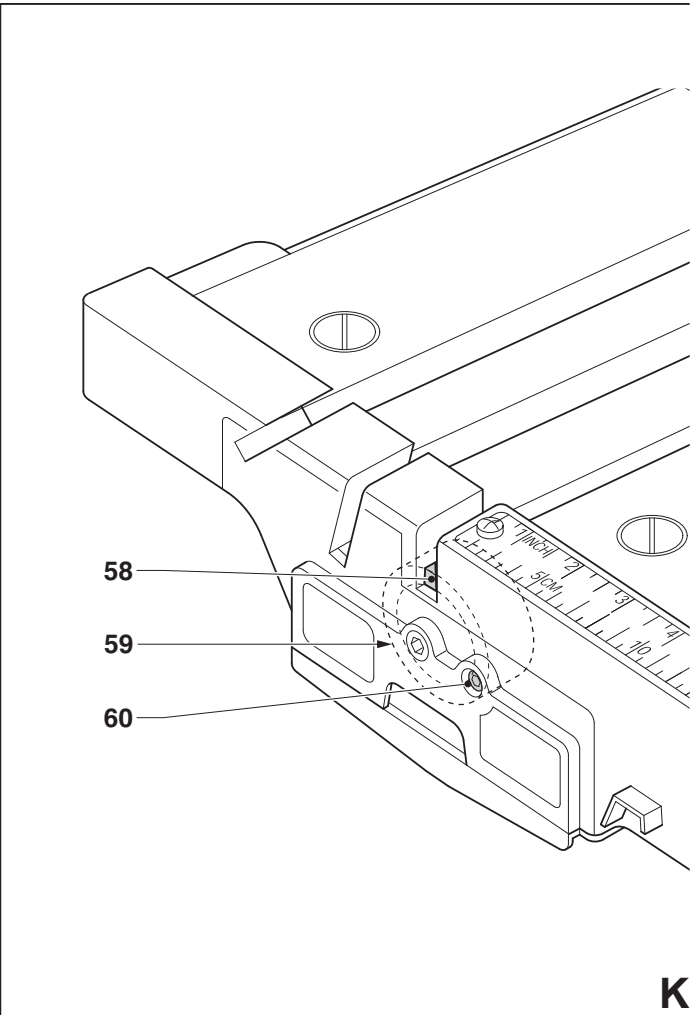
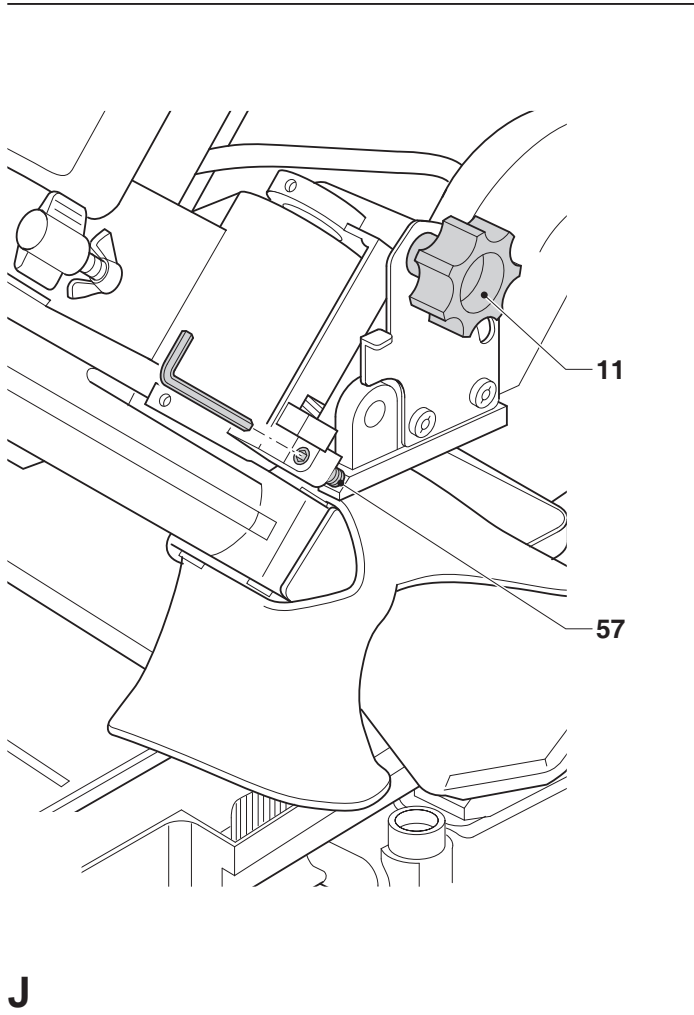
11

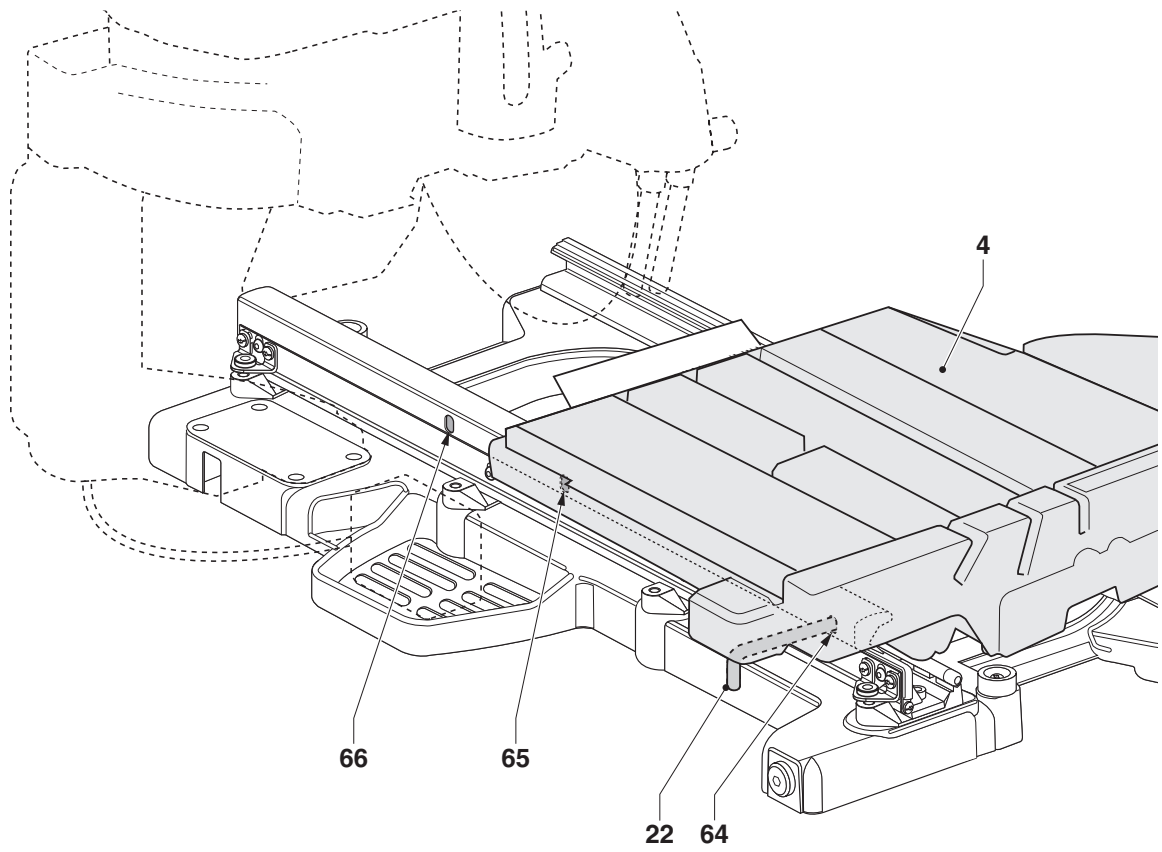


13

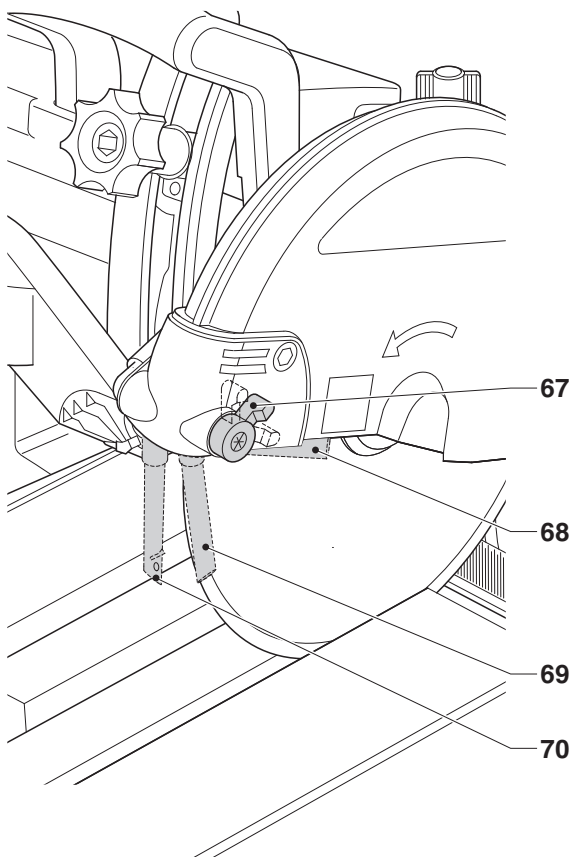


12

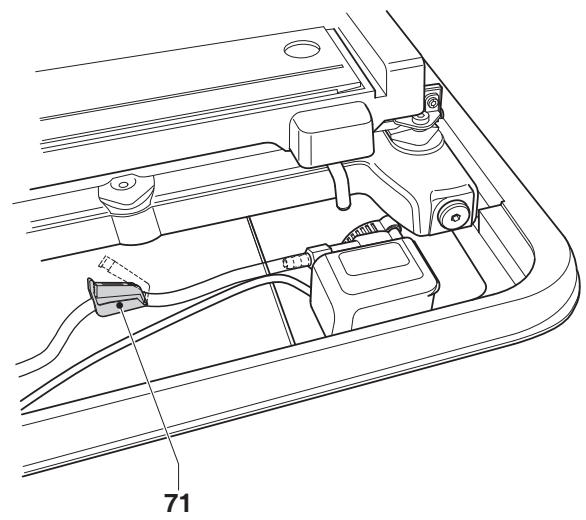




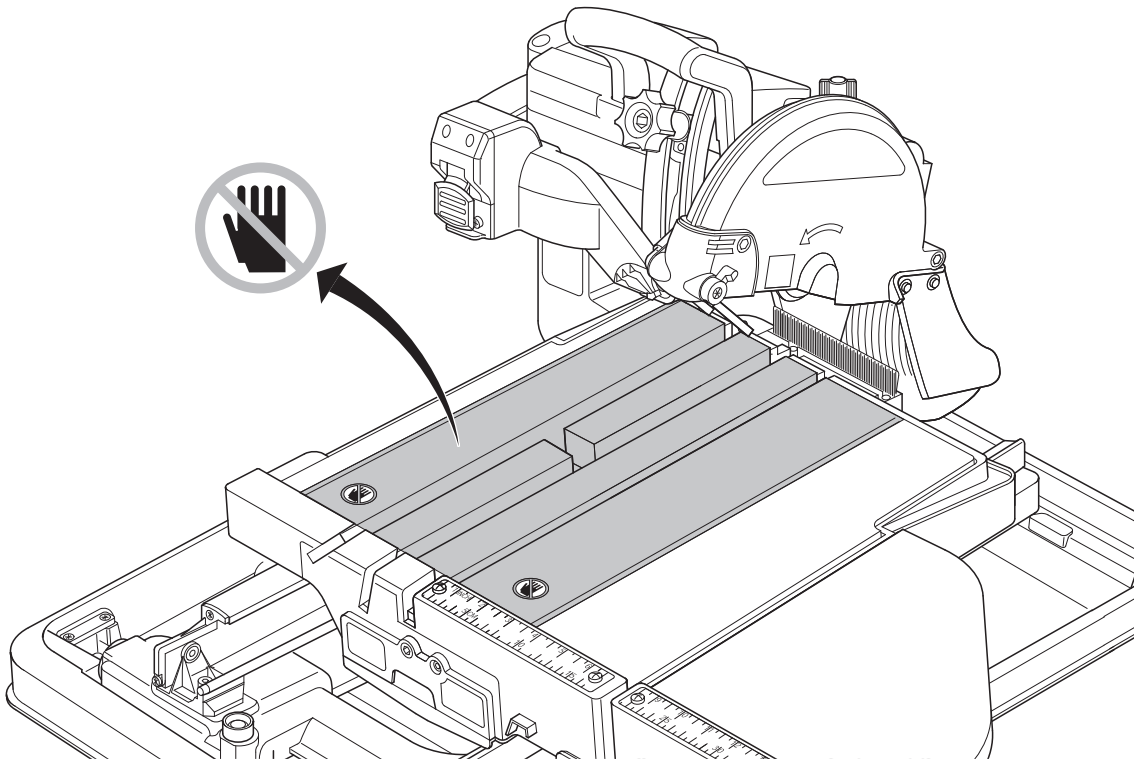
M



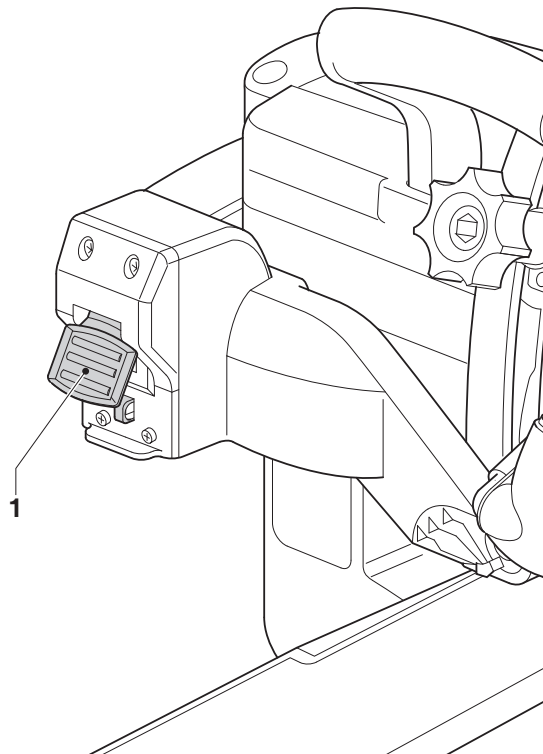
N



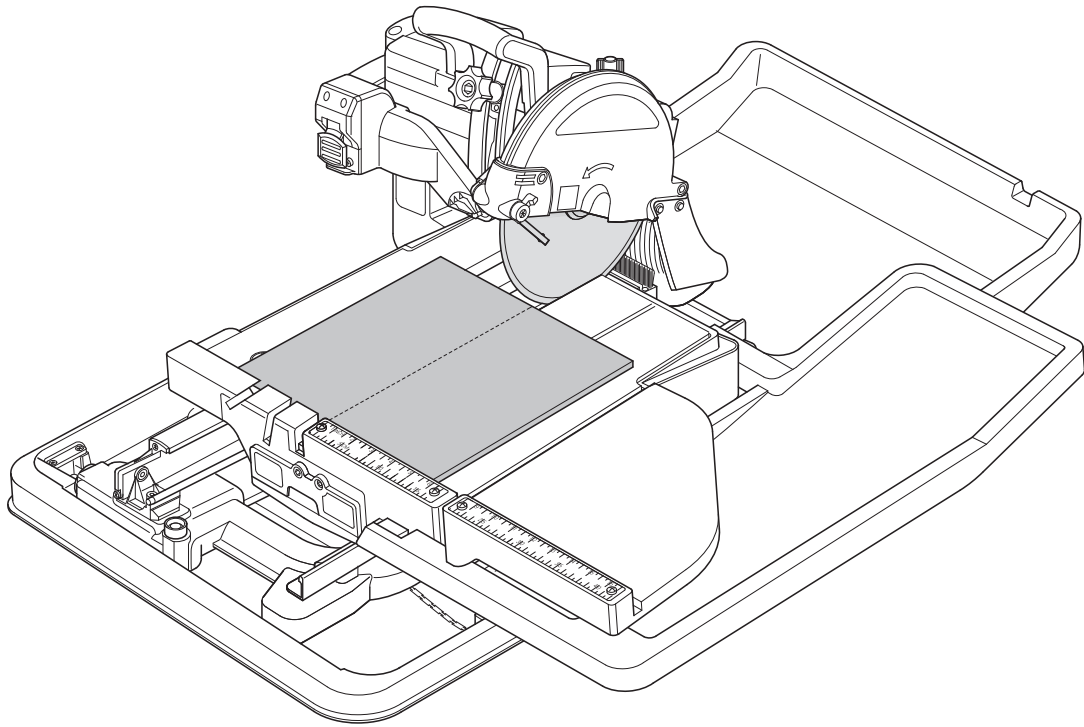
O



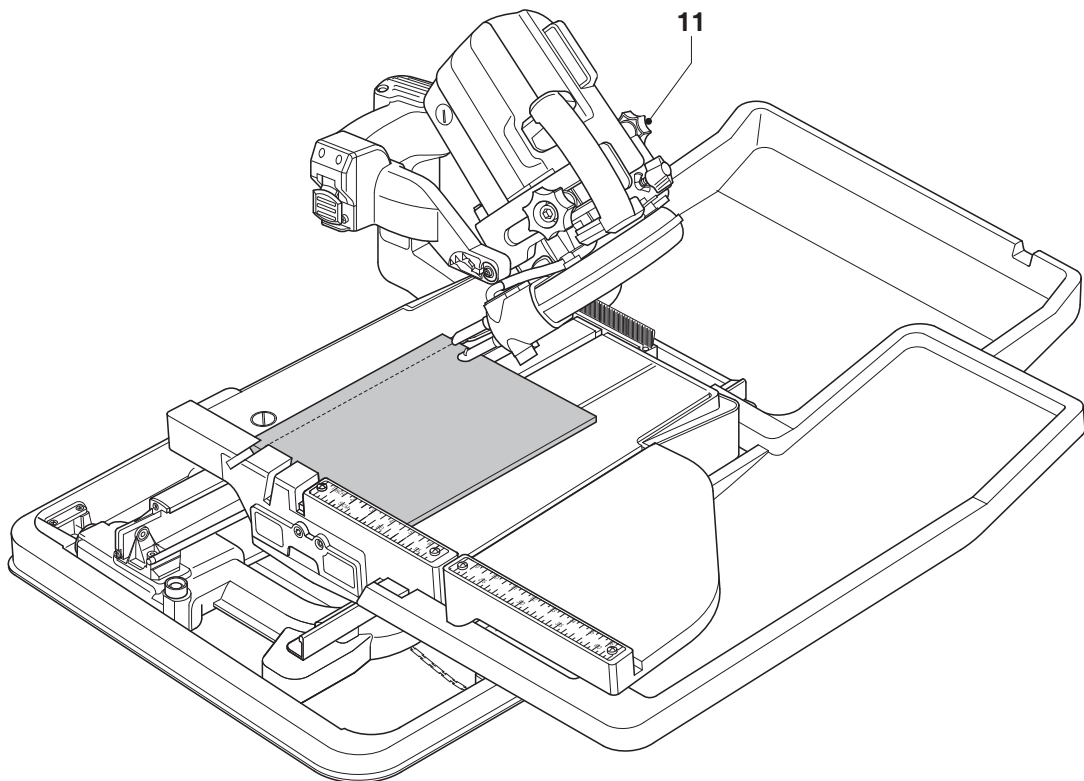
P



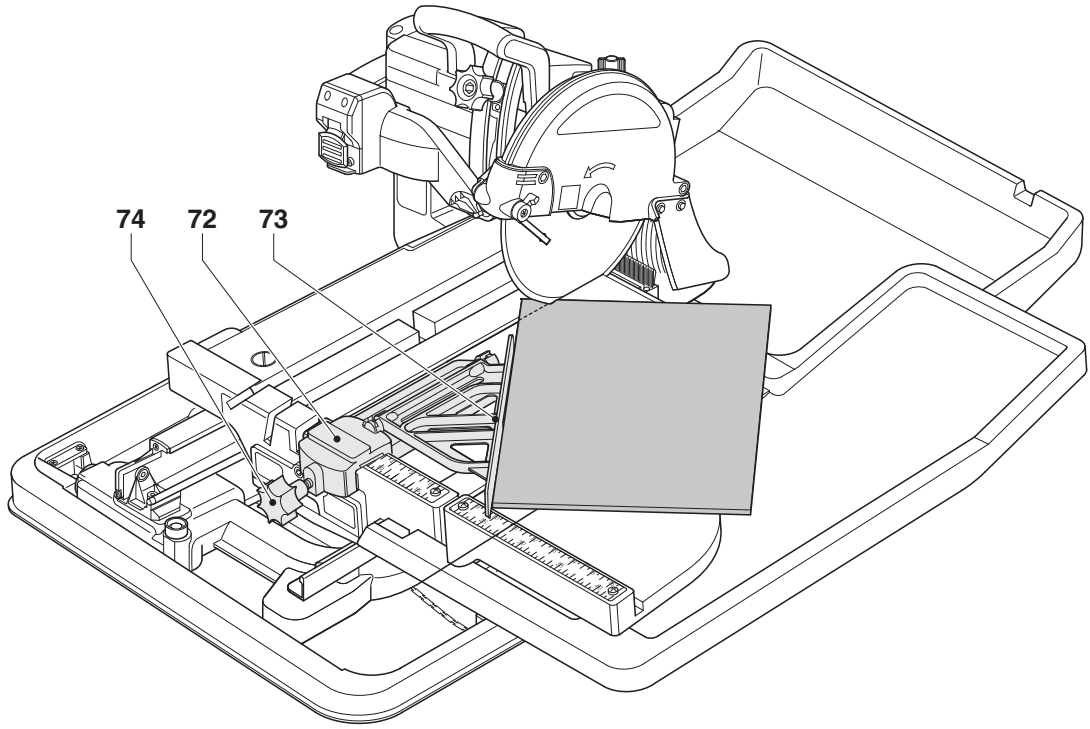
Q



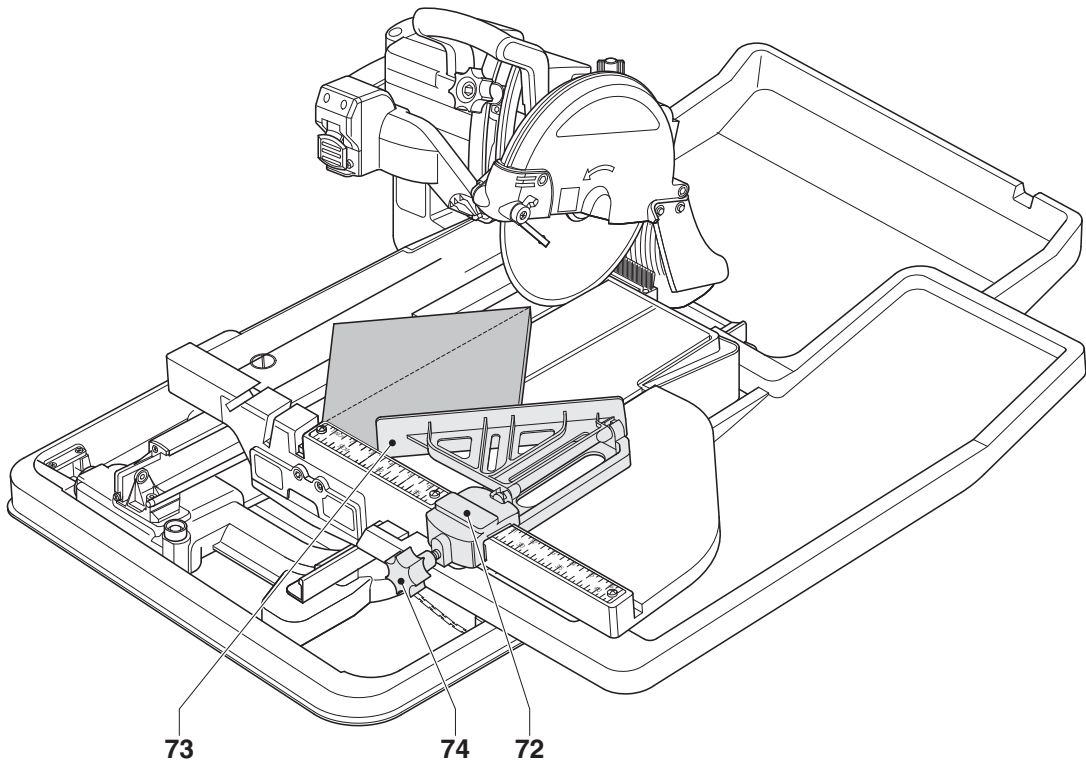
R



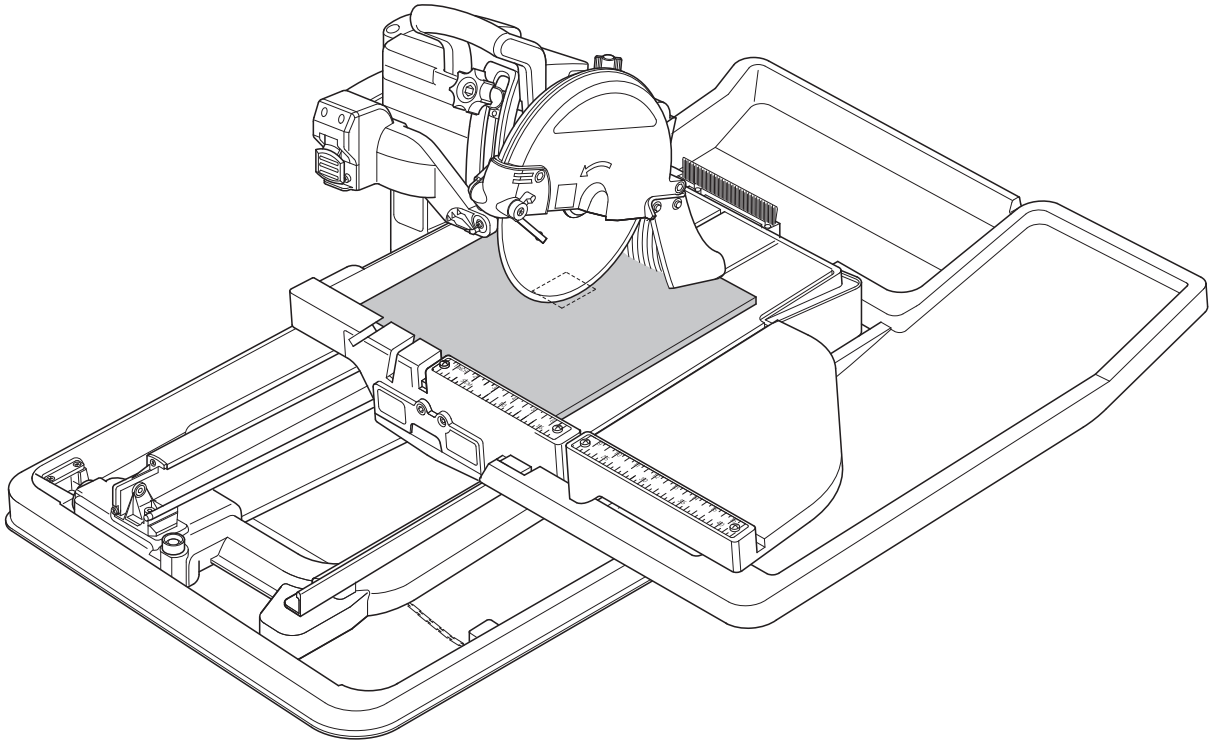
S



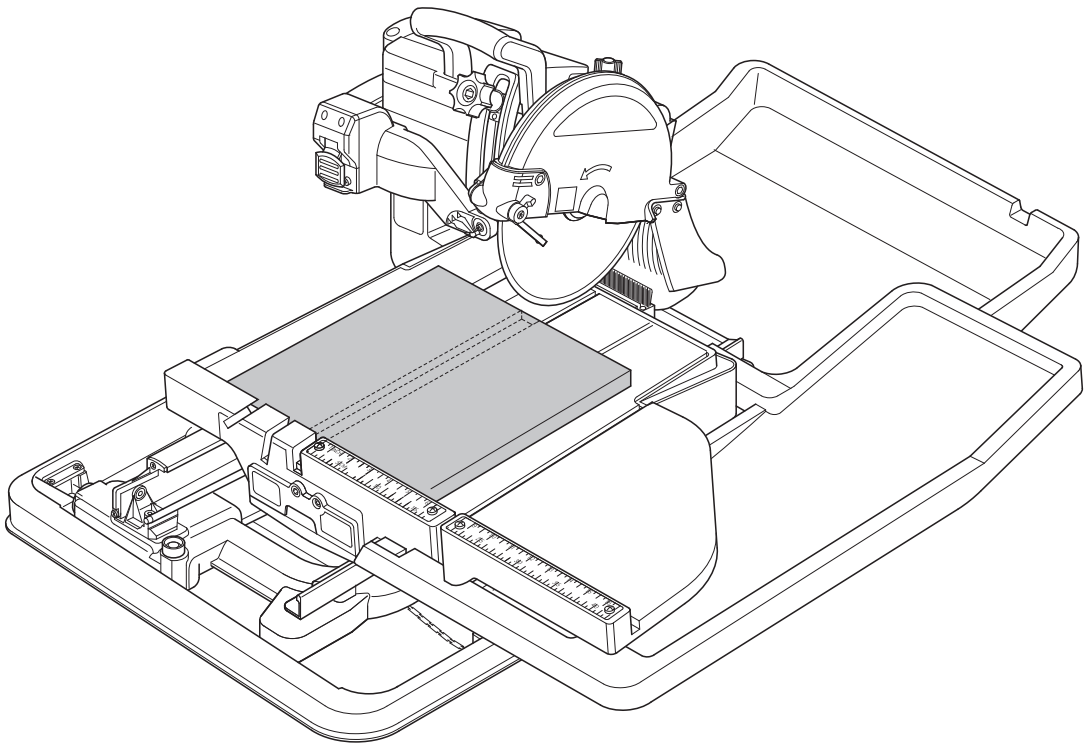
T1



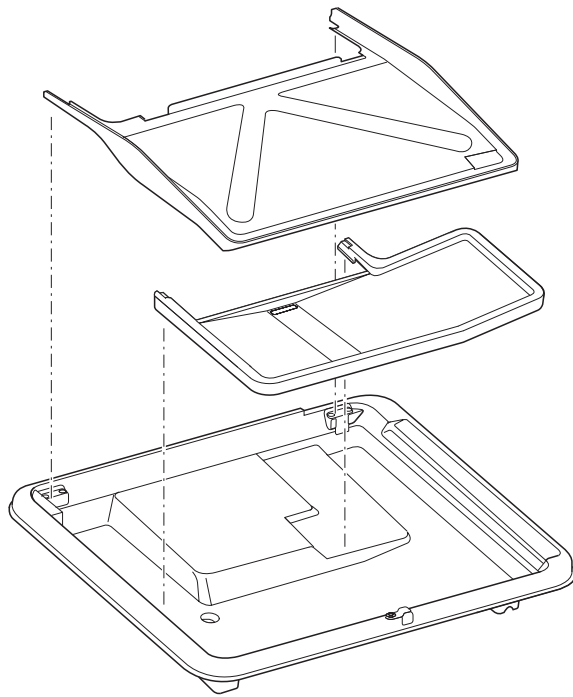
T2



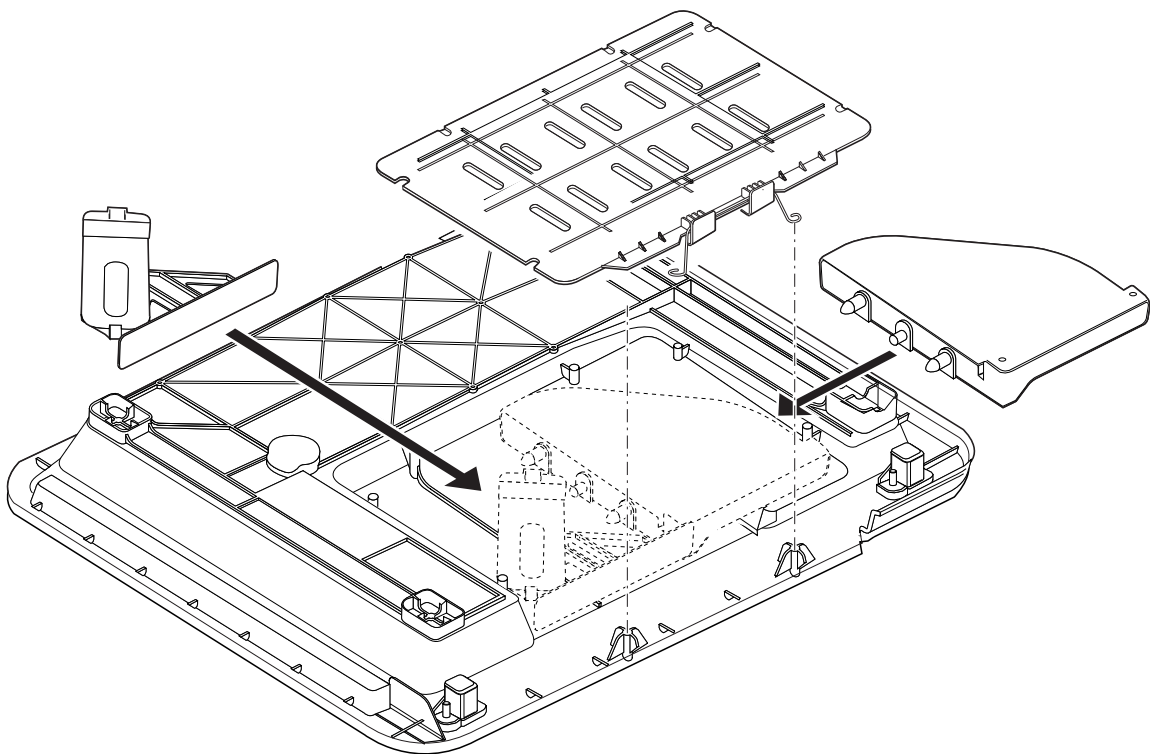
U



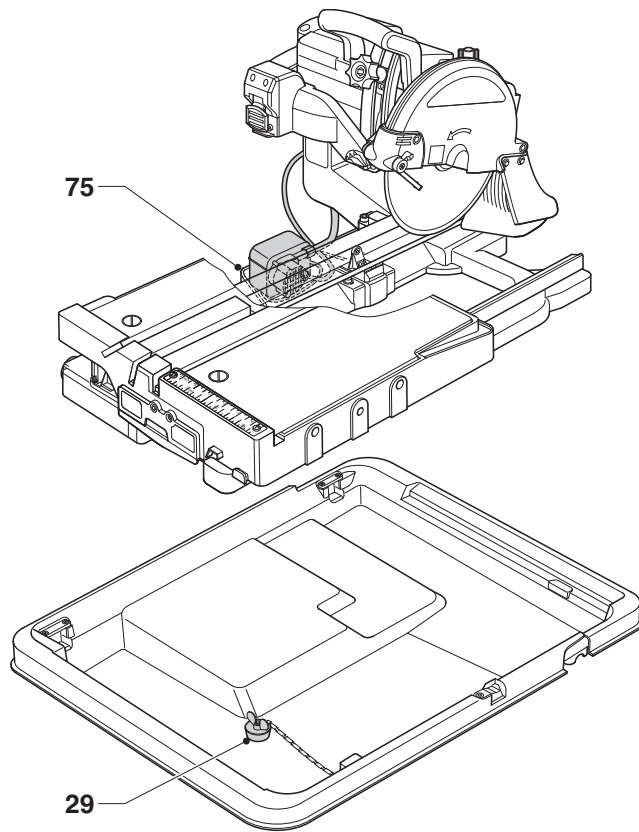
V



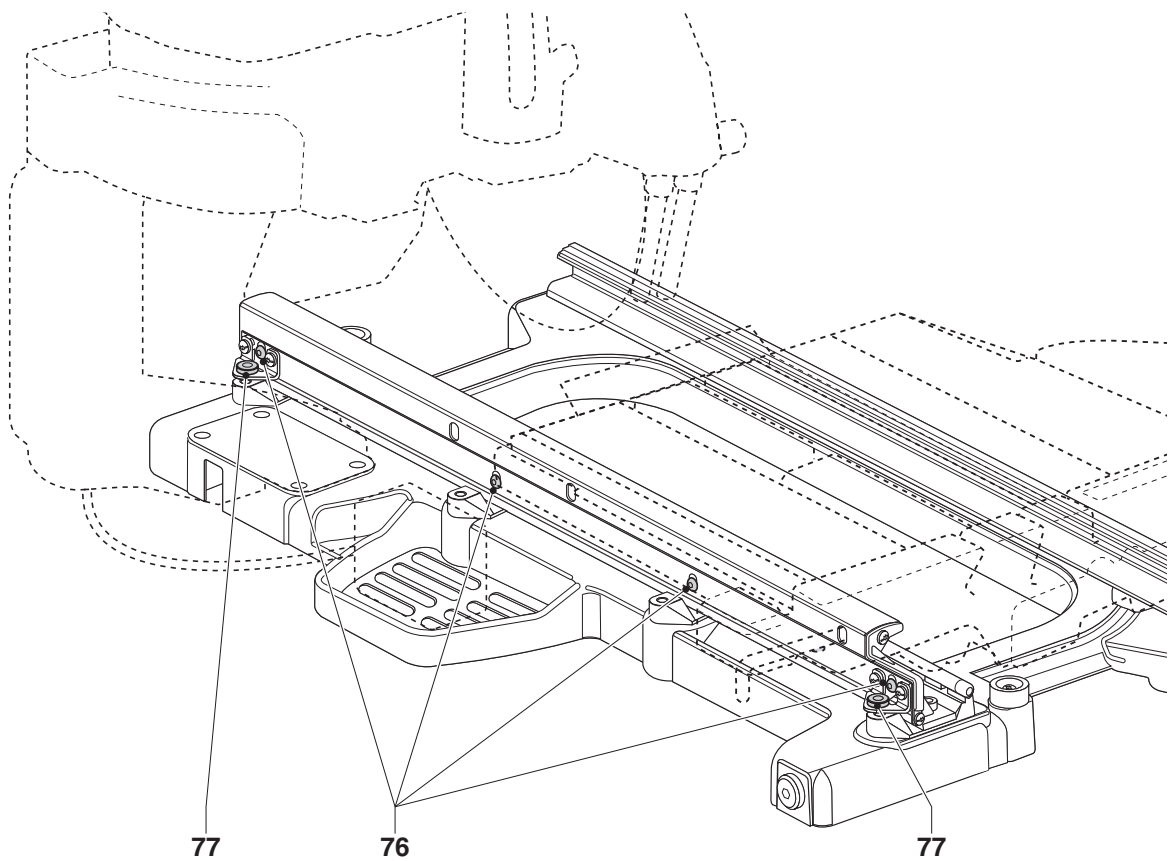
W1



W2



X



Y

ŘEZAČKA NA OBKLADY D24000

Blahopřejeme Vám!

Zvolili jste si nářadí značky DEWALT. Roky zkušeností, důkladný vývoj výrobků a inovace vytvořily ze společnosti DEWALT jednoho z nejspolehlivějších partnerů pro uživatele profesionálního elektrického nářadí.

Technické údaje

D24000		
Napájecí napětí	V	230
Typ		3
Příkon	W	1,600 / 1,500
Otáčky naprázdno	min ⁻¹	4,200
Průměr kotouče	mm	250
Upínací otvor kotouče	mm	25.4
Tloušťka kotouče	mm	1.5
Typ řezného kotouče		přímý, bez drážek (nepřerušovaný obvod)
Maximální obvodová rychlost řezného kotouče	min ⁻¹	5,000
Nastavení šikmých řezů	°	22.5/45
Maximální kapacita podélného řezu	mm	610
Maximální hloubka řezu při 90°	mm	95
Maximální rozměry obrobku		
Dlažba (žula)	cm	64.5 x 64.5 x 1.2
Cihla (pálená hlína)	cm	30.5 x 30.5 x 9.0
Maximální zatížení		
Dlažba (žula)	kg	13
Cihla (pálená hlína)	kg	20
Celkové rozměry	cm	86.4 x 68.6
Jmenovitá hmotnost	kg	32
Maximální povolená hmotnost (s vodou)	kg	51
<hr/>		
L _{PA} (akustický tlak)	dB(A)	90.0
K _{PA} (odchylka akustického tlaku)	dB(A)	3.0
L _{WA} (akustický výkon)	dB(A)	103.0
K _{WA} (odchylka akustického výkonu)	dB(A)	3.1

Celková úroveň vibrací (prostorový vektorový součet) podle norem EN 61029-1 a EN 61029-2-9:

Hodnota vibrací a _h		
a _h =	m/s ²	2.4
Odchylka K =	m/s ²	1.5

Velikost vibrací uvedená v tomto dokumentu byla měřena podle normalizovaných požadavků, které jsou uvedeny v normě EN 61029 a může být použita pro srovnání jednoho nářadí s ostatními. Tato hodnota může být použita pro předběžný odhad vibrací působících na obsluhu.



VAROVÁNÍ: Deklarované hodnoty vibrací se vztahují na standardní použití nářadí. Je-li ovšem nářadí použito pro různé aplikace s rozmanitým příslušenstvím nebo je-li prováděna jeho nedostatečná údržba, velikost vibrací může být odlišná. Tak se může během celkové pracovní doby doba působení vibrací na obsluhu značně prodloužit.

Odhad míry působení vibrací na obsluhu by měl také počítat s dobou, kdy je nářadí vypnuto nebo kdy je v chodu naprázdno. Tak se může doba působení vibrací na obsluhu během pracovní doby značně zkrátit.

Zjistěte si další doplňková bezpečnostní opatření, která chrání obsluhu před účinkem vibrací: údržba nářadí a jeho příslušenství, udržování rukou v teple, organizace způsobů práce.

Pojistky

Europe	Nářadí 230 V	10 A v napájecí síti
--------	--------------	----------------------

POZNÁMKA: Toto zařízení je určeno pro připojení k napájecímu systému s maximální přípustnou impedancí Z_{max} = 0,30 Ω na bodě rozhraní (rozvodná skříň) napájecího systému uživatele.

Uživatel musí zajistit, aby bylo toto zařízení připojeno pouze k napájecímu systému, který splňuje výše uvedené požadavky. Je-li to nutné, uživatel může požádat distributora elektrické energie o informace týkající se impedance systému v bodě rozhraní.

Definice: Bezpečnostní pokyny

Níže uvedené definice popisují stupeň závažnosti každého označení. Přečtěte si pozorně návod k použití a věnujte pozornost těmto symbolům.



NEBEZPEČÍ: Označuje bezprostředně hrozící rizikovou situaci, která, není-li jí zabráněno, **povede k vážnému nebo smrtelnému zranění.**



VAROVÁNÍ: Označuje potenciálně rizikovou situaci, která, není-li jí zabráněno, **může vést k vážnému nebo smrtelnému zranění.**



UPOZORNĚNÍ: Označuje potenciálně rizikovou situaci, která, není-li jí zabráněno, **může vést k lehkému nebo středně vážnému zranění.**

POZNÁMKA: Označuje postup nesouvisející se způsobením zranění, který, není-li mu zabráněno, **může vést k poškození zařízení.**



Upozorňuje na riziko úrazu způsobeného elektrickým proudem.



Upozorňuje na riziko vzniku požáru.

Prohlášení o shodě - EC

SMĚRNICE PRO STROJNÍ ZAŘÍZENÍ



D24000

Společnost DEWALT prohlašuje, že tyto výrobky popisované v technických údajích splňují požadavky následujících norem:

2006/42/EC, EN 61029-1.

Tyto výrobky splňují také požadavky směrnice 2004/108/EC. Další informace vám poskytne zástupce společnosti DEWALT na následující adrese nebo na adresách, které jsou uvedeny na zadní straně tohoto návodu.

Níže podepsaná osoba je odpovědná za sestavení technických údajů a provádí toto prohlášení v zastoupení společnosti DEWALT.

Horst Grossmann

Viceprezident vývoje a konstrukce výrobků
DEWALT, Richard-Klinger-Strasse 11,
D-65510, Idstein, Germany
29.12.2009

Bezpečnostní pokyny



VAROVÁNÍ! Při použití elektrického náradí musí být dodržovány základní bezpečnostní pokyny, aby se snížilo riziko vzniku požáru, úrazu elektrickým proudem a zranění osob, včetně následujících.

Před použitím tohoto náradí si přečtěte všechny uvedené bezpečnostní pokyny a tyto pokyny uschovejte.

USCHOVEJTE TYTO POKYNY PRO PŘÍPADNÉ BUDOUCÍ POUŽITÍ

Všeobecné

- 1 Pracovní prostor udržujte v čistotě**
Nepřehledný a přeplněný pracovní prostor může být příčinou úrazu.
- 2 Berte ohled na okolí pracovní plochy**
Nevystavujte náradí dešti. Nepoužívejte náradí ve vlhkém prostředí. Zajistěte správné osvětlení pracoviště (250 - 300 luxů).
Nepoužívejte náradí na místech, kde hrozí riziko vzniku požáru nebo exploze, například v blízkosti hořlavých nebo výbušných kapalin a plynů.
- 3 Udržujte děti v bezpečné vzdálenosti**
Nenechávejte děti, cizí osoby ani zvířata pohybovat se v blízkosti pracovní plochy nebo se dotýkat přímo náradí nebo napájecího kabelu.
- 4 Vhodně se oblékejte**
Nenoste volný oděv a šperky. Mohou být zachyceny pohyblivými částmi. Máte-li dlouhé vlasy, použijte vhodnou pokrývku hlavy. Používejte pokud možno vhodné rukavice a neklouzavou obuv.

5 Bezpečnost obsluhy

Vždy používejte ochranné brýle. Jestliže se při práci s nářadím práší nebo pokud odlétávají drobné částičky materiálu, používejte proti prachu ochranný štít nebo respirátor. Protože mohou být tyto částičky materiálu velmi horké, používejte také žárovzdornou zástěru. Vždy používejte ochranu sluchu. Vždy používejte ochrannou přilbu.

6 Ochrana před úrazem způsobeným elektrickým proudem

Nedotýkejte se uzemněných povrchů, jako jsou například potrubí, radiátory, elektrické sporáky a chladničky). Nedotýkejte se zapojeného napájecího kabelu, je-li mokrá. Pracujte-li s tímto nářadím, nestůjte v bazénech.

7 Nepřekážete sami sobě

Při práci vždy udržujte vhodný a pevný postoj.

8 Buďte stále pozorní

Stále sledujte, co děláte. Pracujte s rozvahou a přemýšlejte.

Nepoužívejte nářadí, jste-li unaveni.

9 Upněte si obrobek

Pro upnutí obrobku používejte svěrák nebo svorky. Je to bezpečnější a umožňuje to obsluhu nářadí oběma rukama.

10 Připojte zařízení pro odsávání prachu

Pokud je zařízení vybaveno adaptérem pro připojení zařízení k zachytávání prachu, zajistěte jeho správné připojení a řádnou funkci.

11 Odstraňte seřizovací přípravky a klíče

Před použitím nářadí vždy zkontrolujte, zda se v jeho blízkosti nebo přímo na nářadí nenachází žádné seřizovací klíče nebo přípravky.

12 Prodlužovací kabely

Před použitím zkontrolujte prodlužovací kabel a je-li poškozen, zajistěte jeho výměnu.

Používáte-li nářadí venku, používejte pouze prodlužovací kabel určený pro venkovní použití, který je i takto označen.

13 Používejte pouze vhodné nářadí

Použití tohoto výrobku je popsáno v tomto návodu. Nepřetěžujte malá nářadí nebo příslušenství při práci, pro kterou je určeno výkonnější nářadí. Práce bude provedena lépe a bezpečněji s nářadím, které je pro daný účel určeno.

Nářadí nepřetěžujte.

VAROVÁNÍ! Použití jiného příslušenství nebo přídavného zařízení a provádění jiných pracovních operací, než je doporučeno tímto návodem, může způsobit poranění obsluhy.

14 Kontrolujte stav nářadí

Před každým použitím nářadí a napájecí kabel pečlivě zkontrolujte, zda nejsou poškozeny. Zkontrolujte, zda nejsou poškozeny jeho pohyblivé části, kryty a spínače nebo jiné díly, které by mohly ovlivnit jeho provoz. Ujistěte se, zda bude nářadí řádně pracovat a zda bude řádně provádět určenou funkci. Nepoužívejte toto zařízení, je-li jakákoli jeho část poškozena nebo zničena. Pokud nelze hlavním spínačem nářadí zapnout a vypnout, s nářadím nepracujte. Výměnu poškozených a zničených částí svěřte autorizovanému servisu DEWALT. Nikdy se nepokoušejte o opravu sami.

15 Odpojte nářadí od sítě

Jestliže chcete ponechat nářadí bez dozoru, vypněte jej a počkejte, dokud se zcela nezastaví. Není-li nářadí používáno, před výměnou částí nářadí, příslušenství nebo doplňků a před prováděním údržby vždy odpojte napájecí kabel.

16 Zabraňte neúmyslnému spuštění

Před připojením napájecího kabelu k síti se ujistěte, zda je nářadí vypnuto.

17 S napájecím kabelem zacházejte opatrně

Neškubejte a netahejte za kabel při jeho odpojování od zásuvky. Vedte kabel tak, aby nepřecházel přes ostré hrany nebo horké a mastné povrchy.

18 Nářadí, které nepoužíváte, uskladněte

Není-li nářadí používáno, musí být uskladněno na suchém místě a musí být také vhodně zabezpečeno, mimo dosah dětí.

19 Provádějte pečlivou údržbu nářadí

Udržujte nářadí v dobrém stavu a v čistotě, aby byl zaručen jeho lepší výkon a bezpečnější provoz. Dodržujte pokyny pro údržbu a výměnu příslušenství. Udržujte všechny ovládací prvky a rukojeti čisté, suché a neznečištěné olejem nebo mazivou.

20 Opravy

Toto nářadí odpovídá platným bezpečnostním předpisům. Opravy tohoto nářadí vždy svěřte mechanikům značkového servisu

DeWALT. Opravy by měly být prováděny pouze kvalifikovanými technikami, kteří budou používat originální náhradní díly. V jiných případech může dojít k velkému ohrožení uživatele.

Doplňkové bezpečnostní předpisy pro řezačky obkladů

- Nepoužívejte tento stroj, není-li kompletně sestaven. Nepoužívejte toto nářadí jako ruční elektrické nářadí.
- Před zahájením jakékoli činnosti se ujistěte, zda jsou řádně dotaženy všechny pojistné šrouby a upínací rukojeti.
- Je-li stroj připojen k napájecímu zdroji, nikdy nevkládejte ruce do pracovního prostoru řezného kotouče.
- Nikdy neprovádějte řezy obrobků, které vyžadují používání rukou v blízkosti rotujícího řezného kotouče, která je menší než 15 cm.
- Nikdy nesahejte do prostoru zadní části řezného kotouče.
- Při řezání nedržte obrobek volně v ruce. Držte obrobek pevně opřený o pravítko a vodítko.
- Před posouváním obrobku nebo před změnou nastavení zastavte stroj a počkejte, dokud nedojde k úplnému zastavení řezného kotouče.
- Nikdy se nepokoušejte rychle zastavit stroj zablokováním řezného kotouče pomocí nářadí nebo jiného prostředku. Tímto způsobem by mohlo dojít k vážným nehodám.
- Dbejte na to, aby byla prostor kolem stroje řádně uklizen a bez zbytků materiálů, například pilin nebo odřezků.
- Pravidelně kontrolujte, zda jsou čisté větrací otvory na krytu motoru a zda nejsou tyto otvory zaneseny pilinami.
- Odpojte stroj od elektrické sítě před prováděním jakékoli údržby nebo před výměnou řezného kotouče.
- Nikdy neprovádějte čištění nebo údržbu, je-li stroj ještě v chodu a nenachází-li se hlava stroje v horní klidové poloze.
- Zvolte správný řezný kotouč pro řezaný materiál.
- Používejte pouze řezné kotouče, které jsou specifikovány v tomto návodu. Nikdy nepoužívejte brusné kotouče. Nikdy

nepoužívejte pilové kotouče pro kotoučové pily nebo jiné typy ozubených kotoučů.

- Max. přípustná rychlost řezného kotouče nebo jiného vhodného příslušenství, musí být vždy rovna nebo vyšší než hodnota otáček naprázdno uvedená na štítku stroje.
- Nepoužívejte řezné kotouče, jejichž rozměry neodpovídají údajům uvedeným v technických datech. Nepoužívejte žádné distanční vložky, které by umožnily upnutí kotouče na vřeteno.
- Kontrolujte řezné kotouče před každým použitím. Nepoužívejte vyštípnuté, prasklé nebo jinak poškozené kotouče.
- Před použitím se ujistěte, zda je řezný kotouč správně namontován.
- Nechejte stroj v bezpečné poloze nejméně po dobu 30 sekund v chodu naprázdno. Pokud se vyskytnou značné vibrace nebo jiná závada, zastavte stroj a zjistěte, co je příčinou.
- Nepracujte se strojem bez nasazených ochranných krytů.
- Během řezání držte obrobek pevně opřený o pravítko a vodítko. Při řezání nedržte obrobek volně v ruce.
- Neřežte obrobky, u kterých je nutné, aby maximální hloubka řezu přesahovala maximální hloubku řezu řezného kotouče.
- Neprovádějte suché řezy. Při suchém řezání nedochází pouze k poškození stroje, ale obsluha je také vystavena působení většího množství škodlivých prachových částic.
- Nepoužívejte řezné kotouče k bočnímu broušení.
- Neprovádějte řezání kovových materiálů.
- Ukládejte řezné kotouče na suchém a řádně zajištěném místě, mimo dosah dětí.
- Neprovádějte seřízení nebo výměnu dílů, které se neshodují s továrním nastavením. Technické úpravy by měly být prováděny výrobcem v souladu s platnými bezpečnostními předpisy.



VAROVÁNÍ! Dbejte na to, aby byla před zapojením elektrického okruhu a připojením napájecího kabelu k sítí všechna elektrická zapojení suchá.
— Dbejte na to, aby se do blízkosti elektrických částí nářadí a osob v pracovním prostoru nedostala voda.

- Výměna napájecího kabelu by měla být vždy prováděna výrobcem nebo v autorizovaném servisu..
- **VAROVÁNÍ!** Po obnovení napájecího napětí a před aktivací tlačítka RESET u proudového chrániče (RCD) nastavte spínač ZAPNUTO/VYPNUTO (ON/OFF) do polohy vypnuto.
- Zajistěte, aby byla vaše instalace chráněna vhodnou pojistkou typu B, dle normy HD384.

Zbytková rizika

Při práci s tímto nářadím hrozí následující rizika:

- zranění způsobená kontaktem s rotujícími díly
- zranění způsobená roztržením řezného kotouče

Tato rizika jsou nejvíce evidentní zejména:

- v celém rozsahu pracovních operací
- v blízkosti dosahu rotujících částí stroje

Přestože jsou dodržovány příslušné bezpečnostní předpisy a jsou používána bezpečnostní zařízení, určitá zbytková rizika nemohou být vyloučena.

Tato rizika jsou následující:

- Poškození sluchu.
- Riziko nehody způsobené nekrytou částí pohybujícího se řezného kotouče.
- Riziko poranění při výměně řezného kotouče.
- Riziko přimáčknutí prstů při manipulaci s ochrannými kryty.

Štítky na nářadí

Na výrobku jsou následující piktogramy:



Před použitím si pečlivě přečtěte tento návod.



Nepoužívejte řezné koutce s vybráním.



Používejte ochranné brýle.



Při práci s tímto nářadím vždy používejte odpovídající pracovní rukavice.



Vždy používejte ochranu sluchu.



Varování! Ostré hrany.



Hlavní spínač zapnuto/vypnuto poloha I (zapnuto) a 0 (vypnuto).



Bod úchopu pro přenášení



Nevkládejte ruce do tohoto prostoru/area.

UMÍSTĚNÍ DATOVÉHO KÓDU (OBR. B1)

Datový kód (78), který obsahuje také rok výroby, je vytištěn na krytu nářadí.

Příklad:

2010 XX XX

Rok výroby

Obsah balení

Balení obsahuje:

- 1 sestavu rámu motoru
- 1 sestavu nosného rámu
- 1 jímku na vodu
- 1 čerpadlo na vodu
- 1 řezný kotouč
- 1 posuvný stůl
- 1 prodlužovací stůl
- 1 hranové vodítko
- 1 zadní zachytávač vody
- 1 zachytávač vody posuvného stolu
- 1 sadu malých přírub
- 4 šrouby s hlavou s vnitřním šestihranem
- 1 šestihranný klíč
- 1 návod k obsluze
- 1 výkresovou dokumentaci

- Zkontrolujte, zda během přepravy nedošlo k poškození nářadí, jeho částí nebo příslušenství.
- Před zahájením pracovních operací věnujte dostatek času pečlivému pročtení a pochopení tohoto návodu.

Popis (obr. A)

Vaše řezačka na dlažbu a obklady D24000 je určena pro profesionální řezné aplikace. Při použití odpovídajícího řezného kotouče s průměrem 250 mm můžete provádět řezání betonových, cihlových, porcelánových a keramických materiálů. Stroj se vyznačuje optimální univerzálností a snadno, přesně a bezpečně provádí přímé řezy (podélné), příčné řezy, ponorné řezy (zářezy) a šikmé řezy. Tento stroj nesmí být používán pro jiné operace, než jsou pracovní operace uvedené v tomto návodu k obsluze.

- 1 Hlavní spínač zapnuto/vypnuto
- 2 Seřizovací šroub hloubky řezu
- 3 Pracovní rukojeť
- 4 Posuvný stůl
- 5 Hranové vodičko
- 6 Prodlužovací stůl
- 7 Vodní trysky
- 8 Řezný kotouč
- 9 Ochranný kryt
- 10 Hloubkový doraz
- 11 Seřizovací šroub šikmých řezů
- 12 Místo pro uložení klíče
- 13 Jímka na vodu
- 14 Zachytávač vody posuvného stolu
- 15 Zadní zachytávač vody

Elektrická bezpečnost

Elektrický motor je určen pouze pro provoz pod jedním napětím. Vždy zkontrolujte, zda napájecí napětí odpovídá napětí na výkonovém štítku.



Vaše nářadí je chráněno dvojitou izolací v souladu s normou EN 61029. Proto není nutné použití uzemňovacího vodiče.



VAROVÁNÍ: *Nářadí s napájecím napětím 115 V musí být používáno společně s bezpečnostním odpojovacím transformátorem s uzemňovací mřížkou mezi primárním a sekundárním vinutím.*

Napájecí kabel může být vyměněn pouze v autorizovaném servisu nebo kvalifikovaným elektrotechnikem.

Použití prodlužovacího kabelu

Je-li použití prodlužovacího kabelu nutné, použijte pouze schválený typ kabelu se třemi vodiči, který je vhodný pro příkon tohoto nářadí (viz technické údaje). Minimální průřez vodiče je 1,5 mm². Maximální délka je 30 m.

V případě použití navinovacího kabelu odviňte vždy celou délku kabelu.

Proudový chránič

Stroj je vybaven proudovým chráničem (RCD), která chrání uživatele před úrazem elektrickým proudem přerušením elektrického okruhu, je-li detekován úbytek proudu 30 mA nebo vyšší. U nářadí s napájecím napětím 115 V je pokles proudu 5 mA.



VAROVÁNÍ: Nikdy nepoužívejte stroj bez zapojeného proudového chrániče (RCD). Nepoužívejte stroj, není-li proudový chránič (RCD) funkční. Stroj musí být připojen k uzemněné nástěnné zásuvce, aby byla zajištěna funkce proudového chrániče (RCD). Provádějte pravidelnou kontrolu proudového chrániče stisknutím tlačítka TEST.

Sestavení



VAROVÁNÍ: Před zahájením montáže vždy odpojte nářadí od sítě.



VAROVÁNÍ: Při sestavování stroje vždy postupujte podle pokynů v pořadí, které je uvedeno níže.

Vybalení stroje a jeho částí



VAROVÁNÍ: Při přemístění stroje vždy pracujte s pomocníkem. Stroj je pro jednu osobu příliš těžký.

- Odstraňte balicí materiál z krabice.
- Vyzvedněte části stroje z krabice.
- Odstraňte z částí stroje zbytky obalového materiálu.

Montáž rámu motoru na nosný rám (obr. B1)

- Položte nosný rám (16) na rovný povrch.
- Umístěte rám motoru (17) na nosný rám a srovnejte otvory v patce (18) s montážními otvory (19).
- Zasuňte do otvorů šrouby (20).
- Utáhněte šrouby dodaným šestihranným klíčem (21).

Montáž posuvného stolu na sestavu nosného rámu (obr. B2 a B3)

- Ujistěte se, zda je pojistka (22) v nezajištěné poloze.
- Držte stůl před rámem a srovnejte kladky (23) s vodicí lištou (24).
- Umístěte zadní kladku na vodicí lištu.
- Nasuňte stůl na vodicí lištu a ujistěte se, zda se ložiska (25) nachází v kluzných lištách (26).
- Jakmile přední část stolu dosáhne rámu, nakloňte mírně stůl, abyste překonali doraz (27).
- Zajistěte stůl ve správné poloze otočením zajišťovacího kolíku (22) a jeho zasunutím do otvoru (28) ve vodicí liště.

Umístění stroje do jímky na vodu (obr. B4)

- Položte jímku na vodu (13) na rovný povrch.
- Umístěte do vypouštěcího otvoru zátku (29).
- Zvedejte a držte stroj za vyznačené body určené pro úchop.
- Vložte stroj do jímky na vodu jako na uvedeném obrázku.

Montáž prodlužovacího stolu (obr. C)

- Držte prodlužovací stůl (6) před pravou částí posuvného stolu (4).
- Srovnejte polohovací kolíky (30) na prodlužovacím stole s otvory (31) v posuvném stole.
- Přiložte prodloužení k posuvnému stole.
- Utáhněte upínací šroub (32).

Montáž vodního čerpadla (obr. D1 a D2)

- Nasadte hadici (33) na nátrubek (34).
- Vložte vodní čerpadlo (35) do hluboké části jímky na vodu (13).
- Ved'te napájecí kabel a trubici nade dnem jímky na vodu, abyste zabránili jejich zachycení posuvným stolem.

Montáž zachytávačů vody (obr. E1 a E2)

Zadní zachytávač vody

Zadní zachytávač vody (15) zachytává vodu během řezání velkých obrobků.

- Přidržte zachytávač vody u zadní části jímky na vodu.
- Zasuňte ramena (36) pod okraje jímky na vodu (37), dokud se nebudou vybrání (38) nacházet za zarážkami.
- Mírně naklopte zadní část zachytávače vody, aby došlo k jeho řádnému usazení ve správné poloze.

Zachytávač vody posuvného stolu

Zachytávač vody posuvného stolu (14) se pohybuje společně se stolem a zachytává vodu při řezání velkých obkladů a při provádění příčných řezů.

- Držte zachytávač vody u pravé části posuvného stolu.
- Zasuňte ramena (39) pod okraje posuvného stolu (40), dokud se nebudou vybrání (41) nacházet za zarážkami.
- Mírně naklopte zadní část zachytávače vody, aby došlo k jeho řádnému usazení ve správné poloze.

Montáž řezného kotouče (obr. F1 - F3)

Maximální průměr řezného kotouče, který může být namontován, je 254 mm.

- Pomocí dodaného šestihranného klíče (42) povolte šroub (43) na boční části krytu.
- Stáhněte dozadu pryžovou boční přírubu (44) a zvedněte kryt (9) směrem dozadu.
- Jednou rukou stiskněte tlačítko zajištění vřetena (45), druhou rukou uchopte dodaný klíč (46) a otáčením proti směru pohybu hodinových ručiček povolte pojistnou matici (47).



VAROVÁNÍ: Chcete-li zajistit vřeteno, stiskněte tlačítko jako na uvedeném obrázku a otáčejte vřetenem rukou, dokud neucítíte, že došlo k zablokování vřetena. Držte stále stisknuté tlačítko zajištění vřetena, abyste zabránili otáčení vřetena.

- Odstraňte pojistnou matici (47) a vnější přírubu (48)
- Nasadte řezný kotouč tak, aby šipka na řezném kotouči směřovala stejným směrem, jako šipka na krytu.
- Nasadte zpět vnější přírubu (48). Viz Tloušťka materiálu, kde naleznete popis týkající se správného použití příruby.
- Přitahujte pojistnou matici (47) otáčením ve směru pohybu hodinových ručiček a současně jednou rukou držte tlačítko zajištění vřetena.
- Vraťte kryt (9) do původní polohy.
- Utáhněte šroub (43) na boční části krytu.



VAROVÁNÍ: Nikdy netiskněte tlačítko zajištění vřetena, je-li řezný kotouč v pohybu.

Tloušťka materiálu (obr. F2)

- Model D24000 je vybaven velkou přírubou (48a), která je doporučena pro řezání materiálu až do hloubky řezu 80 mm.
- Menší příruba (48b) je k dispozici pro řezy, u kterých je vyžadována hloubka řezu maximálně 95 mm.
- Větší příruba by měla být používána, je-li vyžadováno zajištění optimálního řezného výkonu.

Připojení stroje k elektrické síti (obr. A)

- Ujistěte se, zda je spínač zapnuto/vypnuto (1) v poloze vypnuto.
- Připojte zástrčku napájecího kabelu k síťové zásuvce.
- Vytvořte na napájecím kabelu, který je připojen k síti, smyčku, abyste zabránili odkapávání vody na zástrčku kabelu. Smyčkou je ta část napájecího kabelu, která se nachází pod úrovní zásuvky.

Seřízení



VAROVÁNÍ: Před seřízením vždy odpojte nářadí od sítě.

Kontrola a nastavení hloubky řezu (obr. G)

Obvodová část řezného kotouče by se měla vždy nacházet alespoň 5 mm pod povrchem stolu.

- Povolte seřizovací šroub hloubky řezu (2).

- Spusťte rameno tak, aby se řezný kotouč dostal do nejnižší polohy.
- Přitáhněte seřizovací šroub hloubky řezu (2).
- Provedte zkušební chod úplným protlačením stolu přes řezný kotouč. Zkontrolujte, zda nedošlo ke kontaktu mezi stolem a řezným kotoučem.
- Je-li nutné seřízení, postupujte následovně:
- Povolte seřizovací šroub hloubky řezu (2).
- Povolte o několik otáček křídlovou matici (49).
- Podle potřeby nastavte doraz hloubky řezu (10) a ujistěte se, zda je obvodová část řezného kotouče alespoň 5 mm pod povrchem stolu.
- Utáhněte křídlovou matici (49).

Provedení kontroly, zda je pohyb při příčném řezu kolmý vzhledem k vodítku (obr. H1 a H2)

- Spusťte rameno tak, aby se řezný kotouč dostal do nejnižší polohy.
- Nastavte stůl před kotouč.
- Položte na stůl a k vodítku úhelník (50). Úhelník se musí dotýkat řezného kotouče, jako na uvedeném obrázku.
- Protlačte stůl přes řezný kotouč, abyste zkontrolovali, zda se kotouč pohybuje rovnoběžně vzhledem k úhelníku.
- Je-li nutné seřízení, postupujte následovně:
- Povolte šrouby (51), které připevňují vodící sestavu k rámu.
- Pomocí seřizovače vodící sestavy (52) proveďte potřebné nastavení.
- S úhelníkem umístěným u vodítka znovu zkontrolujte, zda se kotouč pohybuje rovnoběžně vzhledem k úhelníku a je-li to nutné, proveďte nové seřízení.
- Utáhněte šrouby (51).

Provedení kontroly, zda je řezný kotouč v kolmé poloze vzhledem ke stolu (obr. I1 - I3)

- Uvolněte upínací šroub šikmých řezů (11).
- Zatlačte hlavu pily doprava, abyste zajistili její zcela svislou polohu a přitáhněte upínací šroub šikmých řezů.
- Spusťte rameno tak, aby se řezný kotouč dostal do nejnižší polohy.
- Pohybuje stolem, dokud se nebude nacházet pod kotoučem.
- Položte na stůl a k řeznému kotouči úhelník (50), jako na uvedeném obrázku.

- Je-li nutné seřízení, postupujte následovně:
- Uvolněte upínací šroub šikmých řezů (11) a zašroubujte nebo vyšroubujte seřizovací dorazový šroub svislé polohy (53) tak, aby byl pilový kotouč v kolmé poloze (90°) vzhledem ke stolu. Proveďte kontrolu pomocí úhelníku.
- Pokud ukazatel šikmých řezů (54) neukazuje na měřítku šikmých řezů (55) nulovou polohu, povolte šroub ukazatele (56) a seřídte ukazatel podle potřeby.

Kontrola a nastavení úhlu šikmých řezů (obr. I3 a J)

- Povolte upínací šroub šikmých řezů (11) a nastavte hlavu pily doleva. Toto je poloha šikmého řezu 45°.
- Je-li nutné seřízení, postupujte následovně:
- Podle potřeby zašroubujte nebo vyšroubujte dorazový šroub (57) tak, aby ukazatel (54) označoval hodnotu 45°.

Řezání zářezu (obr. K)

Indikátor zářezu (58) pomáhá lokalizovat dráhu řezného kotouče.

- Zapněte stroj a počkejte, dokud řezný kotouč nedosáhne maximálních otáček.
- Protlačte stůl zcela přes řezný kotouč, aby došlo k vytvoření zářezu v kolečku (59).
- Vypněte stroj.

Jakmile bude zářez v kolečku opotřeben, vytvořte nový zářez.

- Povolte zajišťovací šroub (60).
- Otočte kolečko (59), aby došlo k odhalení neřezaného povrchu.
- Přitáhněte zajišťovací šroub (60).
- Podle výše uvedených pokynů vytvořte nový zářez.

Kontrola a seřízení měřítka (obr. L)

- Pohybujte stolem, dokud se nebude nacházet pod kotoučem.
- Pomocí měřidla (62), jehož nulová poloha bude umístěna na řezném kotouči, zkontrolujte měřítko (61) na vodítku.
- Je-li nutné seřízení, povolte šrouby (63), které připevňují měřítko (62), nastavte správný rozměr a znovu utáhněte šrouby.

Zajištění posuvného stolu (obr. M)

Stůl může být zajištěn v následujících polohách:

- Přední poloha (řezný kotouč je volně přístupný) (64).
- Poloha pro ponorné řezy (zářezy) (řezný kotouč nad středem stolu) (65).
- Poloha pro výstup (řezný kotouč ve vodítku) (66).

- Nastavte stůl (4) do požadované polohy.
- Zajistěte stůl otočením zajišťovacího kolíku (22) a jeho zasunutím do otvoru ve vodící liště.

Nastavení vodních trysek (obr. A a N)

Vodní trysky (7) jsou nastavitelné, aby poskytovaly nezbytný průtok chladicí vody.

- Upravte polohu trysky nastavením rukojeti (67) do požadované polohy.
 - Maximální kapacita (trysky zcela zasunuty) (68).
 - Minimální prostřík (trysky srovnány s řezným kotoučem) (69).
 - Poloha vypnuto, která eliminuje prostřík vody mezi jednotlivými řezy a při výměně řezného kotouče (70).

Regulace průtoku vody (obr. O)

Omezovač průtoku (71) na vodní trubici může být seřizován, aby mohla být prováděna regulace průtoku chladicí vody směrem na řezný kotouč.

- Chcete-li omezit průtok, stiskněte omezovač.
- Chcete-li průtok zvýšit, uvolněte omezovač.

Pokyny pro obsluhu

Ujistěte se, zda je stroj z hlediska výšky stolu a stability umístěn v bezpečné a ergonomické poloze. Poloha stroje musí být zvolena tak, aby měla obsluha stroje dobrý přehled a dostatek volného prostoru v blízkosti stroje, který umožní manipulaci s obrobky bez jakéhokoli omezení.

Z důvodu omezení vlivu vibrací se ujistěte, zda není příliš nízká teplota pracovního prostředí, zda je prováděna řádná údržba stroje a příslušenství a zda je velikost obrobků vhodná pro tento stroj.



VAROVÁNÍ:

- Vždy dodržujte bezpečnostní pokyny a platné předpisy.

- Zkontrolujte, zda byl stroj bezpečně sestaven.
- Vždy se ujistěte, zda je obrobek bezpečně upnutý.
- Před zapnutím stroje se ujistěte, zda se řezný kotouč nedotýká obrobku.
- Před zahájením řezání počkejte, dokud motor nedosáhne maximálních otáček.
- Vyvíjejte na stroj pouze mírný tlak. Při řezání nepoužívejte velkou sílu.
- Udržujte ruce mimo dosah řezného kotouče. Nevkládejte ruce do označeného prostoru, který je znázorněn na obr. P.

Před použitím:

- Nasaďte vhodný řezný kotouč.
- Ujistěte se, zda jsou všechny zajišťovací a upínací šrouby řádně utaženy.
- Naplňte jímku na vodu dostatečným množstvím vody, aby bylo zcela ponořeno čerpadlo.

Zapnutí a vypnutí (obr. Q)

- Chcete-li stroj zapnout, nastavte spínač zapnuto/vypnuto (1) do polohy I.
- Chcete-li stroj vypnout, nastavte spínač zapnuto/vypnuto (1) do polohy 0.

Napájecí kabel je opatřen proudovým chráničem (RCD), který obsahuje beznapěťový vypínač a chránič motoru před přetížením s ručním obnovením funkce. V případě výpadku proudu postupujte následovně:

- Ujistěte se, zda je spínač zapnuto/vypnuto (1) v poloze vypnuto.
- Stiskněte tlačítko obnovení funkce na proudovém chrániči (RCD).

Zajištění spínače

- Chcete-li zabránit použití stroje neoprávněnými osobami, zajištěte spínač visacím zámkem.

Základní řezy

Základní ovládání

- Nejdříve si na odpadovém materiálu vyzkoušejte několik řezů, abyste si vytvořili návyk v ovládání stroje.

- Před vlastním provedením řezu (aniž by byl stroj zapnutý) vždy proveďte zkušební chod stroje, abyste zkontrolovali dráhu řezného kotouče.

Svislý přímý příčný řez (obr. R)

- Nastavte úhel šikmého řezu na hodnotu 0°.
- Spusťte rameno tak, aby se řezný kotouč dostal do nejnižší polohy.
- Položte obrobek na plochu na stůl a k vodítku tak, aby byla jeho dokončená strana otočena nahoru. Srovnejte označení na obrobku se značkou v indikátoru zářezu.
- Udržujte obě ruce v bezpečné vzdálenosti od řezného kotouče.
- Zapněte stroj a počkejte, dokud řezný kotouč nedosáhne maximálních otáček. Počkejte, dokud nebude řezný kotouč zcela pokrytý vodou.
- Pomalu posunujte obrobek k řeznému kotouči a stále jej pevně přitlačujte k vodítku. Nepoužívejte nadměrnou sílu. Otáčky řezného kotouče by měly být konstantní.
- Po ukončení řezu vypněte stroj, počkejte na úplné zastavení řezného kotouče a sejměte obrobek.

Šikmý příčný řez (obr. S)

Šikmé řezy mohou být nastaveny na úhel 22,5° a 45°.

- Povolte upínací šroub šikmých řezů (11) a nastavte požadovaný úhel šikmého řezu.
- Pevně utáhněte upínací šroub šikmých řezů.
- Dále postupujte jako u svislých přímých příčných řezů.

Úhlopříčný řez (obr. T1 a T2)

Hranové vodítko (5) umožňuje řezy v úhlu 45°.

- Nasaďte na pravítko hranové vodítko s montážní konzolou (72).
- Nastavte vodící pravítko (73) do polohy pro požadovanou aplikaci:
 - Nastavte pravítko doprava, chcete-li řezat malé kousky s velkých obkladů.
 - Chcete-li provádět jiné aplikace, nastavte pravítko doleva.
- Nastavte paralelní vodítko na požadovanou vzdálenost.

- Utáhněte šroub (74), aby došlo k zajištění vodítka.
- Dále postupujte jako u svislých přímých příčných řezů.

Ponorný řez (obr. U)

Ponorný řez je používán pro odstranění střední části obkladu, například pro zásuvky, odpady atd.

- Vyznačte si část, kterou chcete vyřezat, na obou stranách obkladu.
- Namontujte řezný kotouč odpovídající velikosti.
- Nastavte takovou hloubku řezu, která umožní prořezání obrobku pouze do poloviny.
- Položte obrobek na plochu na stůl a k vodítku tak, aby byla jeho dokončená strana otočena nahoru. Srovnejte označení na obrobku se značkou v indikátoru zářezu.
- Zapněte stroj a počkejte, dokud řezný kotouč nedosáhne maximálních otáček. Počkejte, dokud nebude řezný kotouč zcela pokrytý vodou.
- Pohybujte stolem, dokud nebude označení na obrobku pod kotoučem.
- Spouštějte rameno, aby došlo k vniknutí řezného kotouče do obrobku. Neprořezávejte značku. Jakmile řez dosáhne značky, zajistěte rameno v nejvyšší poloze.
- Zopakujte tento úkon i u ostatních značek.
- Otočte obrobek spodní stranou nahoru. U druhých řezů postupujte podle výše uvedeného postupu, aby došlo k propojení s prvními řezy.
- Po ukončení řezu vypněte stroj, počkejte na úplné zastavení řezného kotouče a sejměte obrobek.

Drážkování (obr. V)

Drážky jsou vytvářeny v obkladech například z důvodu ukrytí elektrických vodičů.

- Nastavte hloubku řezu na požadovanou hodnotu.
- Položte obrobek na plochu na stůl a k vodítku tak, aby byla jeho spodní strana otočena nahoru. Srovnejte označení na obrobku se značkou v indikátoru zářezu.
- Dále postupujte jako u svislých přímých příčných řezů.
- Chcete-li vytvořit širší drážku, zopakujte uvedený postup.

Doplňkové příslušenství



VAROVÁNÍ: Jiné příslušenství, než je příslušenství nabízené společností DEWALT, nebylo s tímto výrobkem testováno. Proto by mohlo být použití takového příslušenství s tímto náradím velmi nebezpečné. Z důvodu snížení rizika zranění používejte s tímto výrobkem pouze doporučené příslušenství DEWALT.

Řada dostupných řezných kotoučů

Typ kotouče	Rozměry (průměr x upínací otvor)	Použití
DT3733	250 × 25,4 mm	Keramické obklady
DT3734	250 × 25,4 mm	Porcelánové a kameninové obklady

Další informace týkající se příslušenství získáte u autorizovaného prodejce.

Přeprava (obr. W1 a W2)

Z důvodu usnadnění přepravy mohou být snímatelné části stroje uloženy v jímce na vodu.

- Vypusťte vodu z jímky. Viz část Údržba.
- Sejměte hranové vodítko a prodlužovací stůl.
- Zajistěte posuvný stůl v přepravní poloze.
- Sejměte zachytávače vody.
- Zvedněte stroj z jímky na vodu, jako na uvedeném obrázku.
- Uložte zachytávače v jímce na vodu v poloze, jaká je zobrazena na obrázku.
- Otočte jímku na vodu spodní stranou nahoru.
- Uložte hranové vodítko a prodlužovací stůl do jímky na vodu v poloze, jaká je zobrazena na obrázku.



VAROVÁNÍ: Při přenášení stroje vždy pracujte s pomocníkem. Stroj je pro jednu osobu příliš těžký.

Údržba

Vaše elektrické nářadí DEWALT bylo zkonstruováno tak, aby pracovalo co nejdéle s minimálními nároky na údržbu. Řádná péče o nářadí a jeho pravidelné čištění vám zajistí jeho bezproblémový chod.

Vypuštění jímky na vodu (obr. X)

Jímka na vodu musí být vypuštěna po každém použití stroje.

- Umístěte čerpadlo na vodu na držák (75).
- Umístěte pod vypouštěcí otvor (29) vhodnou nádobu.
- Odstraňte vypouštěcí zátku.
- Počkejte, dokud nedojde k úplnému vypuštění kapaliny.
- Po vypuštění kapaliny vraťte zpět vypouštěcí zátku.
- Likvidaci kapaliny provádějte s ohledem na životní prostředí.

Seřízení valivého odporu stolu (obr. Y)

Chcete-li odstranit vůli mezi stolem a vodicím systémem, postupujte následovně:

- Povolte šrouby pro nastavení výšky vodicího systému (76).
- Nastavte seřizovače výšky vodicího systému (77) tak, aby se stůl pohyboval plynule.
- Utáhněte šrouby pro nastavení výšky vodicího systému.



Čištění

Před použitím pečlivě zkontrolujte kryt kotouče, abyste se mohli ujistit o jeho správné funkci. Ujistěte se, zda usazeniny nebo části obrobku nemohou způsobit zablokování některé z funkcí. Dojde-li k zablokování částí obrobku mezi řezným kotoučem a ochrannými kryty, odpojte stroj od napájení a postupujte podle pokynů uvedených v části Montáž řezného kotouče. Odstraňte zablokované části obrobku a proveďte zpětnou montáž řezného kotouče. Udržujte čisté větrací drážky a pravidelně čistěte kryt měkkým hadříkem.

Každý den musí být prováděno následující čištění.

- Vložte čerpadlo do nádoby s čistou vodou a proveďte propláchnutí hadicového systému čistou vodou.
- Otřete vodicí systém a nosné rameno houbou nebo hadrem.
- Ostříkejte jímku na vodu a posuvný stůl čistou vodou. Otřete všechny zbytky nečistot vlhkou houbou.



Mazání

Vaše nářadí nevyžaduje žádné další mazání.

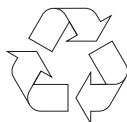
Ochrana životního prostředí



Tříděte odpad. Tento výrobek nesmí být vyhozen do běžného domácího odpadu.



Pokud nebudete výrobek DEWALT dále používat nebo přejete-li si jej nahradit novým, nelikvidujte jej spolu s běžným komunálním odpadem. Zajistěte likvidaci tohoto výrobku v tříděném odpadu.



Tříděný odpad umožňuje recyklaci a opětovné využití použitých výrobků a obalových materiálů. Opětovné použití recyklovaných materiálů pomáhá chránit životní prostředí před znečištěním a snižuje spotřebu surovin.

Při zakoupení nových výrobků vám prodejny, místní sběrný odpadů nebo recyklační stanice poskytnou informace o správné likvidaci elektroodpadů z domácnosti.

DEWALT poskytuje službu sběru a recyklace výrobků DEWALT po skončení jejich provozní životnosti. Chcete-li získat výhody této služby, odevzdejte prosím váš výrobek kterémukoli autorizovanému zástupci servisu, který nářadí odebere a zajistí jeho recyklaci.

Místo nejbližšího autorizovaného servisu DEWALT naleznete na příslušné adrese uvedené na zadní straně tohoto návodu. Seznam autorizovaných servisů DEWALT a podrobnosti o poprodejním servisu naleznete také na internetové adrese: www.2helpU.com.

Politika našich služeb zákazníkům

Spokojenost zákazníka s výrobkem a servisem je náš nejvyšší cíl. Kdykoliv budete potřebovat radu či pomoc, obraťte se s důvěrou na náš nejbližší servis DEWALT, kde Vám vyškolený personál poskytne naše služby na nejvyšší úrovni.

Záruka DEWALT

Blahopřejeme Vám k zakoupení tohoto vysoce kvalitního výrobku DEWALT. Náš závazek ke kvalitě v sobě samozřejmě zahrnuje také naše služby zákazníkům. Proto poskytujeme záruční dobu daleko přesahující minimální požadavky vyplývající ze zákona.

Kvalita tohoto přístroje nám umožňuje poskytnout Vám **30 dní záruku výměny**. Pokud se objeví v průběhu 30 dní od zakoupení náradí jakýkoliv nedostatek podléhající záruce, bude Vám u Vašeho obchodníka náradí vyměněno za nové. Díky **1 roční záruce jistoty** máte nárok po dobu 1 roku od zakoupení přístroje na jeden bezplatný servis v autorizovaném servisním středisku DEWALT. **Zárukou kvality** firma DEWALT garantuje po dobu trvání záruční doby (**24 měsíců při nákupu pro přímou osobní spotřebu, 12 měsíců při nákupu pro podnikatelskou činnost**) bezplatné odstranění jakékoliv materiálové nebo výrobní závady za následujících podmínek:

- Příklad bude dopraven (spolu s originálním záručním listem DEWALT nebo s dokladem o nákupu), do jednoho z pověřených servisních středisek DEWALT, které jsou autorizované k provádění záručních oprav.
- Příklad byl používán a udržován v souladu s návodem k obsluze.
- Motor přístroje nebyl přetěžován a nejsou viditelné žádné známky poškození vlivem vnějších vlivů.
- Do přístroje nebylo zasahováno nepovolnou osobou. Osoby povolané tvoří personál servisních středisek DEWALT, které jsou autorizované k provádění záručních oprav.

Navíc poskytuje servis DEWALT na všechny prováděné opravy a vyměněné náhradní díly další servisní záruční dobu v trvání 6 měsíců.

Záruční list je dokladem práv spotřebitele – zákazníka ve smyslu § 620 Občanského zákoníku a § 429 Obchodního zákoníku. Patří k prodávanému výrobku odpovídajícího katalogového a výrobního čísla jako jeho příslušenství. Při každé reklamaci je třeba tento záruční list nebo doklad o koupi předložit prodávajícímu, případně servisnímu středisku DEWALT pověřenému vykonáváním záručních oprav. Ve vlastním zájmu si záruční list spolu s originálem dokladu o nákupu pečlivě uschovejte.

DEWALT nabízí rozsáhlou síť autorizovaných servisních oprav a sběrných středisek. Jejich seznam najdete na záručním listě. Další informace týkající se servisu můžete získat na níže uvedených telefonních číslech a na internetové adrese **www.2helpU.com**.

Black & Decker Trading s.r.o.

Klásterského 2
143 00 Praha 4 - Modřany
Česká republika

tel: +420 244 402 450
fax: +420 241 770 204
recepce@blackanddecker.cz

Právo na případné změny vyhrazeno.

02/2010

BLACK & DECKER TRADING S.R.O.

Klásterského 2

143 00 Praha 4 – Modřany

Česká Republika

Tel.: 00420 2 444 02 450

00420 2 417 76 655,6

Fax: 00420 2 417 70 204

Servis: 00420 2 444 03 247

www.blackanddecker.cz

www.dewalt.cz

recepce@blackanddecker.cz

BAND SERVIS

K Pasekám 4440

760 01 Zlín

Tel.: 00420 577 008 550,1

Fax: 00420 577 008 559

www.bandservis.cz

bandservis@bandservis.cz

BLACK & DECKER SLOVAKIA S.R.O.

Stará Vajnorská cesta 8

831 04 Bratislava

Slovenská republika

Tel.: 00421 2 446 38 121,3

Fax: 00421 2 446 38 122

www.blackanddecker.sk

www.dewalt.sk

informacie@blackanddecker.sk

BAND SERVIS

Paulínska 22

917 01 Trnava

Tel.: 00421 33 551 10 63

Fax: 00421 33 551 26 24

www.bandservis.sk

p.talajka@bandservis.sk

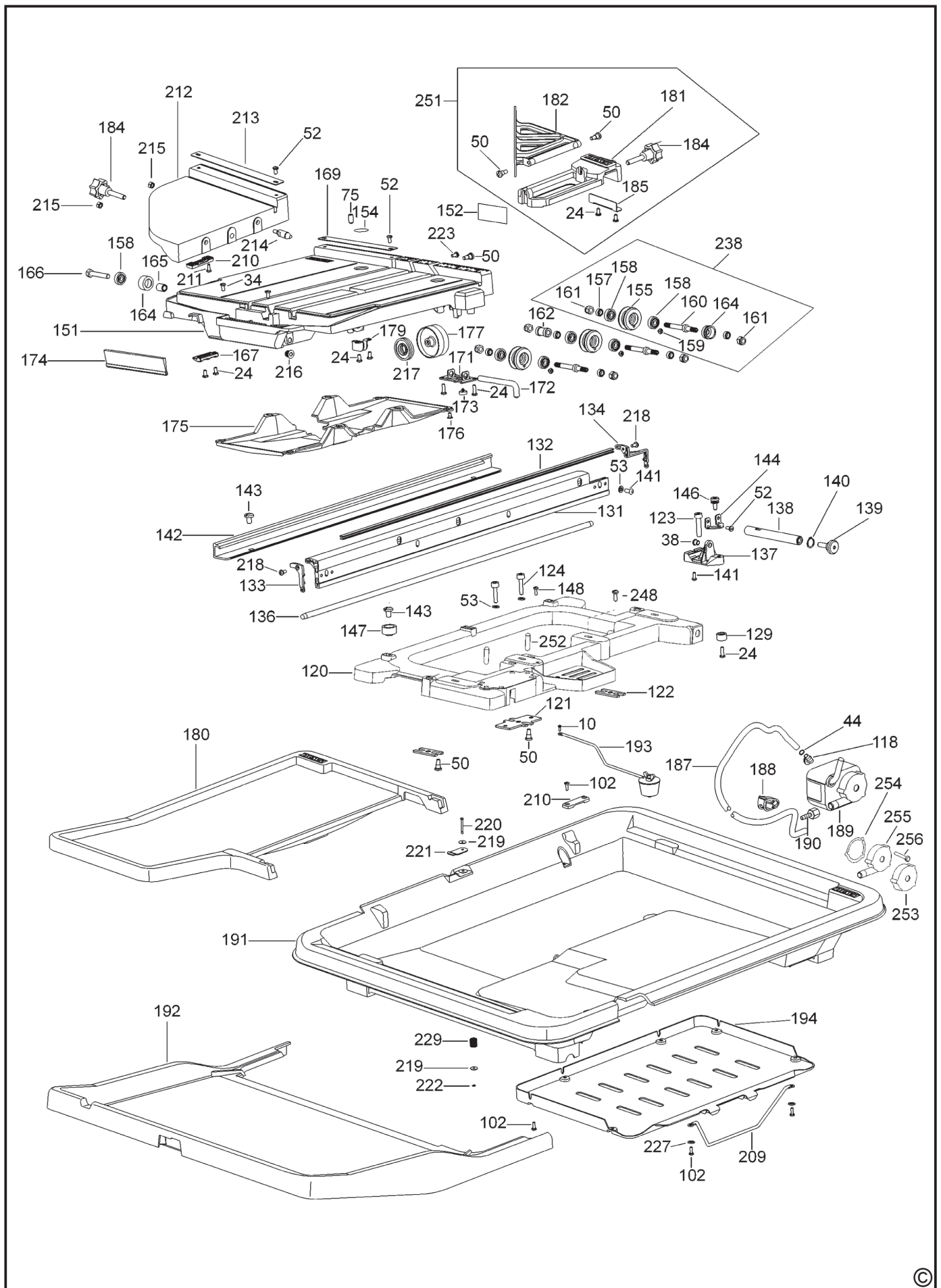
BAND SERVIS

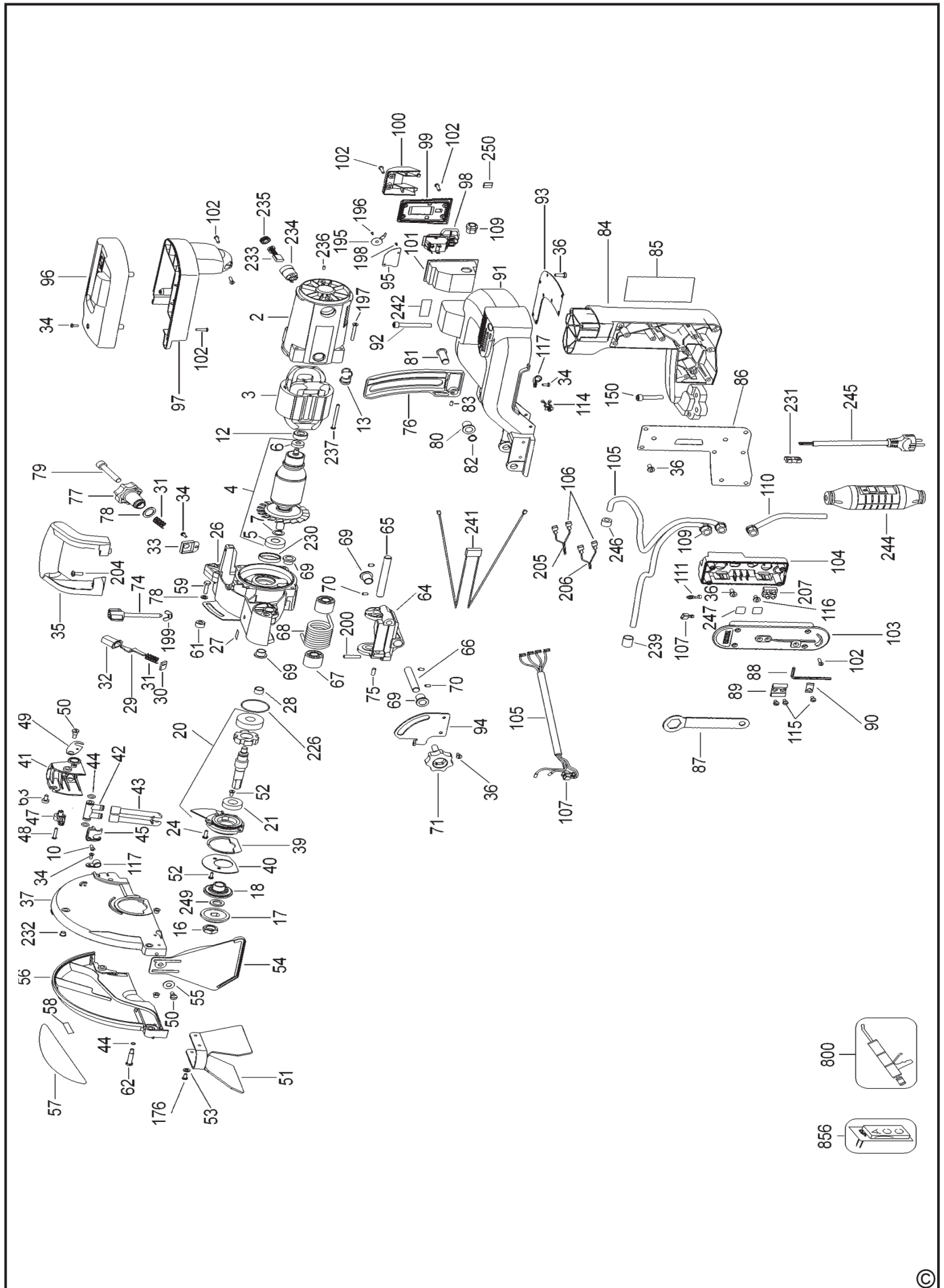
Južná trieda 17 (budova TWD)

040 01 Košice

Tel.: 00421 55 623 31 55

bandserviske@zoznam.sk





CZ

Adresy servisu
Band Servis
Klásterského 2
CZ-14300 Praha 4
Tel.: 00420 2 444 03 247
Fax: 00420 2 417 70 204

Band Servis
K Pasekám 4440
CZ-76001 Zlín
Tel.: 00420 577 008 550,1
Fax: 00420 577 008 559
<http://www.bandservis.cz>

SK

Adresa servisu
Band Servis
Paulínska ul. 22
SK-91701 Trnava
Tel.: 00421 33 551 10 63
Fax: 00421 33 551 26 24

CZ Dokumentace záruční opravy

SK Záznamy o záručných opravách

CZ	Číslo	Datum příjmu	Datum zakázky	Číslo zakázky	Závada	Razítko Podpis
SK	Číslo dodávky	Dátum nahlásenia	Dátum opravy	Číslo objednávky	Popis poruchy	Pečiatka Podpis