

EN ENGLISH.....	5
CZ ČESKÝ.....	7
SK SLOVENSKÝ.....	9
PL POLSKI.....	11
BG БЪЛГАРСКИ.....	14
RO ROMÂNĂ.....	16
HU MAGYAR.....	19
RU РУССКИЙ.....	21
UA УКРАЇНСЬКА.....	24

CE	27
-----------------	----

	28
---	----

EN Translation of the original operating manual
CZ Překlad původního návodu k použití
SK Preklad pôvodného návodu na použitie
PL Tłumaczenie oryginalnej instrukcji obsługi
BG Превод на оригиналните инструкции за употреба
RO Traducere manual de utilizare
HU Az eredeti használati utasítás fordítása
RU Перевод оригинальной инструкции по эксплуатации
UA Переклад оригінальної інструкції з експлуатації

EN | Caution!

It is essential that you read the instructions in this manual before assembling, operating, and maintaining the product.

CZ | Upozornění!

Neinstalujte, neprovádějte údržbu ani nepoužívejte tento výrobek dřívě, než si přečtete pokyny uvedené v tomto návodu.

SK | Upozornenie!

Je dôležité, aby ste si pred montážou, údržbou a obsluhou produktu prečítali pokyny v tomto návode.

PL | Uwaga!

Należy koniecznie przeczytać instrukcje oraz wskazówki zawarte w niniejszym podręczniku przed montażem, obsługą oraz konserwacją produktu.

BG | Важно!

Изключително важно е да прочетете инструкциите в настоящото ръководство, преди да преминете към сглобяване, поддръжка или работа с продукта.

RO | Atenție!

Este esențial să citiți instrucțiunile din acest manual înainte de asamblare, efectuarea întreținerii și operarea produsului.

HU | Figyelem!

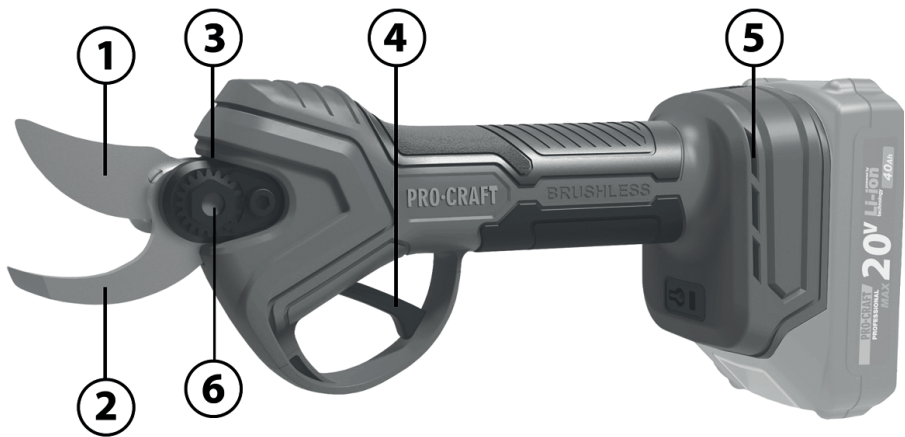
Fontos, hogy a termék összeszerelése, karbantartása és használata előtt elolvassa a kézikönyvben található utasításokat.

RU | Внимание!

Необходимо прочитать инструкции в данном руководстве перед сборкой, обслуживанием и эксплуатацией данного изделия.

UA | Увага!

Дуже важливо, щоб ви прочитали інструкції в цьому керівництві перед складанням, обслуговуванням та експлуатацією цієї машини.



*Pic. 1 / Výkres / Kreslenie / Obrazek / Рисуване / Desen / Kép / Рис. / Мал.

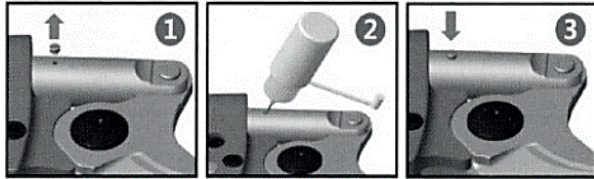


Рис. 2 / Vykres / Kreslenie / Obrazek / Рисуване / Desen / Kép / Рис. / Мал.

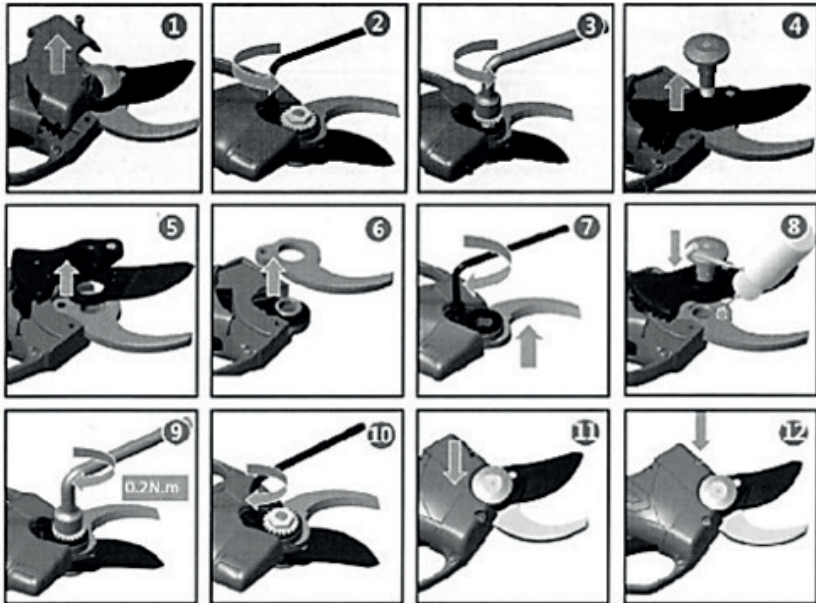


Рис. 3/ Vykres / Kreslenie / Obrazek / Рисуване / Desen / Kép / Рис. / Мал.

EN/ENGLISH
CORDLESS PRUNER
ES30Li
MANUAL

TECHNICAL SPECIFICATIONS

Model	ES30Li
Voltage (DC / AC)	20 V DC
Max cutting range diameter (mm)	26
Operating temperature (*F/*C)	14~149
Vibration level (m/s ²) Error K (m/s ²)	ah=5,5 K=±1,5
Sound pressure level (dB(A)) Sound power level (dB(A)) Error K (dB(A))	LpA=86.57 LwA=97.57 K=±3
Protection category	IP20
Weight without battery (kg)	0,9
Weight with battery (kg)	1,17
Battery	ES30Li-B
Battery type	Li-ion
Rated voltage (V DC)	20
Capacity (Ah)	2,0
Rated power (W)	40
Charger	ES30Li-C
Input voltage (V AC)	220-240
Frequency (Hz)	50
Rated power (W)	45
Output voltage (V DC)	20
Output current (A)	2,4

DESCRIPTION (*PIC. 2)

1. Movable blade	7. Pruner's power input connector
2. Fixed blade	8. Led light indicator
3. Latch pin	9. Charging jack
4. Trigger	10. Release button
5. Power switch	11. Battery input connector
6. Lubrication hole	12. Battery output connector

*Not all the accessories illustrated or described are included in standard delivery.

ACCESSORIES

Item name	ES30Li	
	ES30Li-1B	ES30Li-BB
Cordless pruner	1	1
Battery	1	-
Charger	1	-

⚠ CAUTION

Read the instructions carefully before use.

COMPLETE SET (PIC. 1)

1. Cordless Pruner
2. Lithium Battery
3. Battery Charger
4. Tool Kit

PRODUCT OVERVIEW

Dear Customer, thank you for choosing Procraft products! In order to better use of this product, it is imperative to read this manual in its entirety and retain this manual for future reference.

Should any irregularity happen during operations, please contact us immediately. Our professionals will answer all your queries. We hope you enjoy using Procraft Cordless Pruner!

- ◊ Please read through the manual carefully.
- ◊ Battery can only be charged indoors.
- ◊ Double insulation, grounding not required.
- ◊ Fail-safe transformer charger.
- ◊ Battery charging will automatically cut off when overheating occurs.
- ◊ Dispose battery charger separately from household waste.
- ◊ Dispose battery separately from household waste.

PRODUCT DESCRIPTION

This product is a battery-driven cordless pruner, comprises a fixed blade, a movable blade, lithium battery, battery charger, power cord, work vest, toolbox and other components, designed for cutting or trimming 25/37 mm or less branches in fruit orchards, vineyards, etc.

Simple and easy to operate, it also has 8-10 times the efficiency of traditional manual pruners. Pruning quality is significantly higher as compared to manual pruners.

OVERALL SAFETY REGULATIONS

- ◊ Please read through all safety warnings and instructions carefully. Failure to follow warnings and instructions may result in electric shock, fire and serious burns and other accidents.
- ◊ Do not use exposed cordless pruner in rainy conditions.
- ◊ Never place hands near the cutting area of the cordless pruner during operations.
- ◊ Before charging, please ensure battery power switch is in OFF position. During charging, it is normal for the charger and battery to be warm.
- ◊ If the battery is not used for a long period of time, it is recommended to charge the battery once every 3 months, this is to ensure the battery life is not affected by low usage.
- ◊ For new battery or battery unused for a long time, it will need about 5 charge-dis-charge cycles before achieving full capacity.
- ◊ Do not recharge a fully charged battery just after a few minutes of usage, this will reduce the battery lifespan and efficiency.
- ◊ Do not use a damaged battery and do not disassemble the charger or battery.
- ◊ Do not place battery near high temperature heat source, the battery will explode in fire or long exposure to high temperature heat source.
- ◊ Do not charge the battery in outdoor or humid environment.
- ◊ It is normal for the pruning shear to reduce cutting diameter when the battery capacity is getting low.
- ◊ Do not use the pruning shear during charging. It must be disconnected from the battery during charging.
- ◊ Do not store the battery in a humid environment.

PRODUCT OPERATION

Setting up

1. Insert the battery into the power connector of the pruner.
2. Switch ON the power switch of the pruner. Due to the first-time usage that the LED display indicator will be green and the buzzer will buzz for 1 time
3. Double click the trigger, the pruner blades will automatically open.
4. Normal pruning: press trigger to close the blades and release the trigger to open blades.
5. Blade closing continue to press the trigger, a continual buzz means the blade will stay closed.
6. Before operation, to see if the pruner performs well, please press the trigger to close and release the trigger to open the blades without cutting anything. Repeat this for a few times.

Packing up

1. Press the trigger and hold for a few seconds and then release, the blade will close and will not open.
2. Switch off the battery, disconnect the power cord from battery.
3. Tidy up, clean up and pack the pruner into the toolbox.

Battery charging

The battery connected to the charger, the charger plug connected to the power socket the LED indicator on the battery will turn RED during charging and turn GREEN when the battery is fully charged.

Oil on the lead screw nut

Please oil on the lead screw nut after pruning shear is on working 7 days or shear force is reduced significantly. Please see the following steps (pic.3).

Blade replacement

When the moving blade no longer crosses the fixed blade throughout its length, or when the power pruner could no longer have a clean cut after grinding, blade replacement is recommended with the following steps (pic.4).

1. For safety, before replacing the blade, please ensure the pruning shear is power OFF and power cable disconnected from the battery.
2. Refer to the diagrams below on the procedure to replace the blade.
3. Clean up the blade after replacing, connect to power cable to battery, power ON to test the blade, close the blade to complete the whole procedure.

Fixed and movable blades can be replaced individually; do not worry about the size of the replacement blade aperture, the opening will automatically return to normal size during power ON after completing blade replacement.

OPERATION PRECAUTIONS**Usage and care for cordless pruner**

- ◊ Do not cut branches beyond the specified diameter indicated, do not cut hard items such as metals, stone, or any other non-plant materials. If the blades are worn or damaged, please replace the blades.
- ◊ Keep the pruning shear clean, use a dean doth to dean the pruning shear, battery, and charger (do not use any abrasive or solvent-based cleaning agent), use a soft brush or a dry to clean the dust off the pruning shear head.
- ◊ Do not immerse the pruning shear, battery, or charger in any liquid.
- ◊ Follow instructions as given for proper use of the pruning shear, do not use the pruning shear when the tool itself, battery or charger is damaged.
- ◊ Do not use the pruning shear if it could not operate or shut down properly, send for servicing immediately. It is dangerous to use the pruning shear when the tool could not operate or shut down properly.
- ◊ Please ensure the power pruner is powered OFF during any adjustment, changing accessories or storage. This protective measure aims to reduce the risk of accidental pruning shear activation.
- ◊ Please ensure the blades are closed when not in use, storage of the pruning shear must keep out of reach from CHILDREN, do not allow any person who is not familiar with the pruner operation or instruction to use the pruning shear, it is dangerous to use the pruning shear without proper training and understanding.
- ◊ The use of the pruning shear must comply with instructions stated in this manual and methods of use as well as taking in considerations of the working environment and nature of work undertaken. The use of the pruning shear not within its stated capability and specifications is dangerous.
- ◊ Remove all dirt from the moving and fixed blades after each use, thereafter, apply lubricant on the blade side where both moving and fixed blade contact. This will ensure the blades are maintained in good conditions and reduce resistance during use prolonging the pruner and blade lifespan.

Usage and care for battery

- ◊ Do not charge battery with ambient temperature below 32°F (0°C) or above 113°F (45°C).
- ◊ Please ensure the battery is switched off before connecting the power cord to the battery.
- ◊ Only use battery charger as supplied together with the pruning shear, the use of any other charger not matching to the charging specification of the battery may cause fire.
- ◊ Items such as paper clips, coins, keys, nails, screws, or any other conductive items must be kept away from battery when not in use.
- ◊ Do not disassemble the battery.

- ◊ Do not short-circuit the battery.
- ◊ Do not use the battery beside heat source.
- ◊ Do not put the battery in fire or in water.
- ◊ Do not charge the battery near fire or under direct sunlight
- ◊ Do not insert nail into the battery, hammer the battery, stomp the battery, throw the battery or any other form of shocks to the battery.
- ◊ Do not use battery that is damaged or deformed.
- ◊ Do not perform soldering or welding on the battery.
- ◊ Do not reverse direction of charging battery, reverse polarity of connections or excessive discharge of battery.
- ◊ Do not connect the battery to charging outlets or car cigarette lighter socket.
- ◊ Do not use the battery on equipment other than the designated pruning shear.
- ◊ Do not direct contact with lithium cells in the battery.
- ◊ Do not place the battery in microwave, high temperature or high-pressured vessel.
- ◊ Do not use the battery that is leaking.
- ◊ Keep the battery out of reach from CHILDREN.
- ◊ Do not use or place the battery under direct sunlight (or in vehicle that are under direct sunlight) that will cause the battery to overheat or burn shortening the battery lifespan.
- ◊ Do not use the battery in electrostatic environment (above 64V)
- ◊ Do not use battery that is corroded, with unpleasant odor or unusual appearance.
- ◊ If the skin or clothing comes into direct contact with battery fluid, wash with clearwater immediately.
- ◊ Maintain the battery fully charged when the pruning shear is not used for a long period of time.

SAFETY NOTES**Workplace Safety**

- ◊ Keep work area clean and bright, messy, and dimmed workplace may cause accidents.
- ◊ Do not use the pruning shear in explosive, inflammable or humid environment.
- ◊ Keep CHILDREN and bystander away before operating the pruning shear to avoid accidental injury due to distraction.

Electrical Safety

- ◊ Cordless pruner battery socket must be compatible with the power cable plug, do not modify the socket and plug.
- ◊ Do not exposed the cordless pruner to rain, humid environment, water or any other moisture that will risk electrical shock.
- ◊ Do not misuse the power cord. Do not lift or pull the pruning shear by the power cord. Keep the pruning shears away from heat, oil, sharp edges or moving parts.

Human safety

- ◊ Keep alert while using the cordless pruner. Do not operate the cordless pruner when you are tired or under the influence of drugs or alcohol.
- ◊ Use protective devices, always wear safety goggles as well as other safety tools such as dust mask, anti-slide boots, helmet and hearing protective devices that will reduce the risk of injury.
- ◊ Before powering ON the pruning shear, ensure all adjusting tools and spanners are removed. Tools left on the rotating parts of pruning shear may result injury.
- ◊ Do not over stretch hands when operating the cordless pruner, keep both hands away from cutting area. Do not under any circumstances place the hands beneath the branches, at the same ensure the surface and underside of the branches do not have any material that can be damage by cutting edges. Always maintain balance and in control of pruning shear in any situation.
- ◊ Dress appropriately, do not wear loose clothing or jewelry. Keep hair, clothing and sleeves away from the pruning shear. Loose clothing, accessories and long hair may be entangled with the moving parts of the tool.

IRREGULARITY MEASURES

- ◊ In the event the cordless pruner is not able to cut through an object, released the trigger immediately and the moving blade will return to its open position automatically.

- ◊ In the event the pruning shear is cutting through a branch of particularly hardness, released the trigger immediately and the moving blade will return to its open position automatically.
- ◊ In the event the battery is not charging properly, please check if the charger is the one provided with the package during purchase. Next is to ensure the supply voltage to the charger is same rating as the specification of the charger.
- ◊ In the event of electric or mechanical malfunction, power OFF immediately.
- ◊ Operating not following instructions in this manual may result battery fluid leakage, do not contact the leaked battery fluid. In the event of accidental contact with battery fluid, clean with deaer water immediately. If the battery fluid keeps in contact with the eyes, wash with clear water and must seek hospital assistance. Fluid from leaked battery may caused irritations or burns.

AFTER SALE SERVICE

Should you have any questions regarding the cordless pruner, please contact us immediately (contact information is on the cover). Our professionals will resolve the problems for you, and our qualified engineers will repair your cordless pruner.

FAILURE TIPS

Buzzer sound frequency times	Failure	Solution method
1	Battery capacity failure.	Check if battery capacity is low.
2	Communication failure.	Check if every part of cable connector is loose.
3	Blade failure.	Oil on blade.
4	Motor phase loss.	Send it to local dealer for maintenance.
5	Motor phase line short-circuit.	Check if cable or head of the connector has short-circuit caused.
6	Control Housing failure.	Send it to local dealer for maintenance.

ČZ | ČESKÝ

AKUMULÁTOROVÉ ZAHRADNÍ NŮŽKY ES30Li MANUÁL

TECHNICKÉ SPECIFIKACE

Model	ES30Li
Voltaj (DC / AC)	20 V DC
Max. rozsah řezu průměr (mm)	26
Pracovní teplota (°F/°C)	14~149
Hladina vibrací (m/s ²) Chyba K (m/s ²)	ah=5,5 K=±1,5
Hladina akustického tlaku (dB(A)) Hladina akustického výkonu (dB(A)) Chyba K (dB(A))	LpA=86,57 LwA=97,57 K=±3
Kategorie ochrany	IP20
Hmotnost bez baterie (kg)	0,9
Hmotnost s baterií (kg)	1,17
Baterie	ES30Li-B
Typ baterie	Li-ion
Hodnocené napětí (V DC)	20

Kapacita (Ah)	2,0
Hodnocený výkon (W)	40
Nabíječka	ES30Li-C
Vstupní napětí (V AC)	220-240
Frekvence (Hz)	50
Hodnocený výkon (W)	45
Výstupní napětí (V DC)	20
Výstupní proud (A)	2,4

POPIS (*VÝKRES 2)

1. Pohyblivá čepel
2. Pevná čepel
3. Západka
4. Spouštěč
5. Vypínač napájení
6. Mazací otvor
7. Napájecí konektor pro akumulátorové zahradní nůžky
8. LED indikátor
9. Nabíjecí konektor
10. Uvolněte tlačítko
11. Vstupní konektor baterie
12. Výstupní konektor baterie

*Ne všechno zde vyobrazené příslušenství je součástí standardní dodávky.

PŘÍSLUŠENSTVÍ

Název položky	ES30Li	
	ES30Li-1B	ES30Li-BB
Akumulátorové zahradní nůžky	1	1
Baterie	1	-
Nabíječka	1	-

⚠ POZOR

Před začátkem provozu napájecího nářadí byste měli si přečíst této pokyny k použití kariéře a uložit jako referenční materiál.

SADA OBSAHUJE (VÝKRES 1)

1. Akumulátorové zahradní nůžky
2. Lithiová baterie
3. Nabíječka
4. Sada nářadí

PŘEHLED PRODUKTŮ

Vážený zákazník, děkujeme, že jste si vybrali produkt Procraft! Chcete-li tento produkt používat efektivněji, přečtěte si prosím celou příručku a uschovejte ji pro budoucí použití.

V případě jakýchkoli nesrovnalostí během provozu nás prosím neprodleně kontaktujte. Naši odborníci zodpoví všechny vaše dotazy. Doufáme, že vás používání akumulátorové zahradní nůžky Procraft baví!

- ◊ Přečtěte si prosím pozorně průvodce.
- ◊ Baterii lze nabíjet pouze uvnitř místnosti.
- ◊ Dvojité izolace, žádné uzemnění není nutné.
- ◊ Nabíječka transformátoru odolná proti selhání.
- ◊ Nabíjení baterie se automaticky zastaví, když se přehřeje.
- ◊ Zlikvidujte nabíječku odděleně od komunálního odpadu.
- ◊ Zlikvidujte baterii odděleně od komunálního odpadu.

OPIS ZBOŽÍ

Obsahuje pevnou čepel, pohyblivou čepel, lithiovou baterii, nabíječku, napájecí kabel, pracovní vestu, skříňku na nářadí a jiné součásti určené k stříhání nebo prořezávání větví o průměru až 25/37 mm v ovocných zahradách, vinicích atd. Jednoduché a snadno se používají, jsou také 8-10krát účinnější než tradiční ruční zahradnické nůžky. Kvalita prořezávání je výrazně vyšší ve srovnání s ručními zahradnickými nůžkami.

CELKOVÉ BEZPEČNOSTNÍ PŘEDPISY

- ♦ Přečtěte si prosím pečlivě všechna varování a bezpečnostní pokyny.
- ♦ Nedodržení varování a pokynů může vést k úrazu elektrickým proudem, požáru, závažné popálení a dalším nehodám.
- ♦ Nepoužívejte otevřené akumulátorové zahradní nůžky, když prší.
- ♦ Během práce nedávejte ruce v blízkosti řezacího prostoru akumulátorových zahradnických nůžek.
- ♦ Před nabíjením zkontrolujte, zda je spínač baterie v poloze VYPNUTO. Během nabíjení se nabíječka a baterie mohou zahřívát.
- ♦ Pokud baterii delší dobu nepoužíváte, doporučujeme ji nabíjet jednou za 3 měsíce, abyste se ujistili, že životnost baterie není ovlivněna nízkým používáním.
- ♦ Nová baterie nebo baterie, která nebyla delší dobu používána, bude trvat přibližně 5 cyklů nabíjení a vybití, než dosáhne plné kapacity.
- ♦ Nenabíjejte plně nabitou baterii hned po několika minutách používání, tím se zkrátí životnost baterie a její útlak.
- ♦ Nepoužívejte poškozenou baterii a nerozebírejte nabíječku nebo baterii.
- ♦ Neumisťujte baterii do blízkosti zdroje vysoké teploty, může explodovat při požáru nebo dlouhodoběm vystavení zdroji vysoké teploty.
- ♦ Nenabíjejte baterii venku nebo ve vlhkém prostředí.
- ♦ Je normální, že zahradnické nůžky snižují průměr řezu, když kapacita baterie klesá.
- ♦ Během nabíjení nepoužívejte zahradnické nůžky. Během nabíjení musí být odpojen od baterie.
- ♦ Neukládejte baterii ve vlhkém prostředí.

PROVOZ VÝROBKU**Nastavení**

1. Vložte baterii do napájecího konektoru zahradnických nůžek.
2. Zapněte vypínač zahradnických nůžek. Vzhledem k prvnímu použití bude kontrolka LED zelená a bzučák bude znít 1krát.
3. Poklepejte na tlačítko, nůžky se automaticky otevrou.
4. Normální řez: stisknutím tlačítka zavřete nože a uvolněním tlačítka otevřete nože.
5. Zavírání čepelí: Držte stisknuté tlačítko, konstantní hučení znamená, že čepel zůstane zavřená.
6. Před zahájením práce zkontrolujte, zda nůžky fungují dobře, stisknutím tlačítka je zavřete a uvolněním tlačítka otevřete nože, aniž byste cokoli sekali. Opakujte to několikrát.

Úschova

1. Stiskněte tlačítko a podržte jej několik sekund a poté uvolněte, čepel se zavře a neotevře.
2. Vypněte baterii, odpojte baterii.
3. Upravte, vyčistěte a zabalte zahradnické nůžky do sady nástrojů.

Nabíjení baterie

Baterie je připojena k nabíječce, zástrčka nabíječky je zapojena do zásuvky. Kontrolka LED na baterii se během nabíjení změní na červenou a změní se na zelenou, když je baterie plně nabitá.

Mazání olověné matice

Matici olověné šroubu mazejte po 7 dnech provozu řezačky, nebo v případě, že při řezání musíte vynaložit úsilí. Postupujte podle následujících kroků (výkres 3).

Výměna čepelí

Pokud pohyblivý se čepel již nepřekračuje pevnou čepel po celé její délce, nebo když po provedení broušení již akumulátorové zahradní nůžky nemůže mít čistý řez, doporučuje se nůž vyměnit podle níže uvedených kroků (výkres 4).

1. Z bezpečnostních důvodů se před výměnou čepelí ujistěte, že je řezná čepel vypnuta a napájecí kabel je odpojen od baterie.
2. Viz níže uvedená schémata pro postup výměny čepelí.
3. Vyčistěte čepel po výměně, připojte napájecí kabel k baterii, zapněte napájení, abyste zkontrolovali čepel, zavřete čepel a dokončete celý postup.

Pevné a pohyblivé čepelí lze měnit jednotlivě; Nedělejte si starosti s velikostí otvoru náhradní čepelí, otvor se po dokončení výměny čepelí automaticky vrátí na normální velikost.

BEZPEČNOSTNÍ OPATŘENÍ PŘI PROVOZU**Provoz a údržba akumulátorové zahradní nůžky**

- ♦ Nestříhejte větve větší než je specifikovaný průměr, nestříhejte tvrdé předměty, jako je kov, kamen nebo jiný rostlinný materiál. Pokud jsou nože opotřebované nebo poškozené, vyměňte je.
- ♦ Udržujte zahradnické nůžky v čistotě, očistěte je čistým hadříkem, baterii a nabíječku (nepoužívejte abrazivní čisticí nebo čisticí na bázi rozpouštědel), jenným suchým kartáčem odstraňte prach z zahradnických nůžek.
- ♦ Zahradnické nůžky, baterii nebo nabíječku neponořujte do kapaliny.
- ♦ Postupujte podle pokynů uvedených pro správné použití zahradnických nůžek, nepoužívejte zahradnické nůžky, pokud jsou poškozený nástroj, baterie nebo nabíječka.
- ♦ Nepoužívejte zahradnické nůžky, pokud nemůžete správně fungovat nebo se řádně nevypono, okamžitě jej odešlete do servisu. Je nebezpečné používat zahradnické nůžky, když nástroj nemůže správně fungovat nebo vypnut.
- ♦ Ujistěte se, že je během jakékoli kalibrace, výměny příslušenství nebo skladování odpojen od napájecí sítě. Toto ochranné opatření má za cíl snížit riziko náhodné aktivace zařízení.
- ♦ Prosím, ujistěte se, že čepelí jsou uzamčeny, pokud nejsou používány, skladujte zahradnické nůžky mimo dosah dětí, nedovolte osobám, nejsou obeznámeni s provozem zahradnických nůžek nebo manuálem používat zahradnické nůžky. Je nebezpečné používat zahradnické nůžky bez řádné přípravy a porozumění.
- ♦ Použití zahradnických nůžek musí splňovat pokyny uvedené v této příručce a způsobu použití a zohlednit pracovní podmínky a povahu vykonávané práce. Používání zahradnických nůžek mimo uvedené schopnosti a specifikace je nebezpečné.
- ♦ Odstraňte veškeré nečistoty z pohyblivých a pevných čepelí po každém použití a poté naneste mazivo na stranu čepelí, kde se pohyblivá i pevná čepel dotýká. To udrží čepel v dobrém stavu a sníží odpor během používání, čímž se prodlouží životnost zahradnických nůžek a čepelí.

Použití a péče o baterii

- ♦ Nenabíjete baterii, pokud je okolní teplota nižší než 32 ° F (0 ° C) nebo vyšší než 113 ° F (45 ° C).
- ♦ Před připojením napájecího kabelu k baterii ujistěte se, že je baterie vypnutá.
- ♦ Používejte nabíječku dodávanou se zahradními nůžkami, použití jakékoli jiné nabíječky, která neodpovídá specifikacím nabíjení baterie, může způsobit vznícení.
- ♦ Takové předměty, jako jsou kancelářské sponky, mince, klíče, hřebíky, šrouby nebo jiné vodivé předměty, by měly být skladovány odděleně od baterie, když se nepoužívá.
- ♦ Nerozebírejte baterii.
- ♦ Zabraňte zkratu baterie.
- ♦ Nepoužívejte baterii v blízkosti zdroje tepla.
- ♦ Nevystavujte baterii ohni ani vodě.
- ♦ Nenabíjete baterii v blízkosti ohně nebo na přímém slunečním světle.
- ♦ Do baterie nezasunujte hřebík, neklepejte na ni, netlačte na ni, neházejte baterii a nevystavujte ji nárazům nebo jiným škodám.
- ♦ Nepoužívejte baterii, která je poškozená nebo deformovaná.
- ♦ Nespájte a nesvažujte baterii.
- ♦ Nezmíňujte směr nabíjení baterie, měňte polaritu připojení nebo baterii příliš nevybíjete.
- ♦ Nepřipojujete baterii k zapalovači cigaret.
- ♦ Nepoužívejte baterii na jiných než specifikovaných zahradnických nůžkách.
- ♦ Vyuvarjte se přímého kontaktu s lithiovými články v baterii.
- ♦ Nevkládejte baterii do mikrovlnné trouby, vysokoteplotní nádoby nebo vysokého tlaku.
- ♦ Nepoužívejte baterii, pokud netěsní.
- ♦ Uchovávejte baterii mimo dosah dětí.
- ♦ Nepoužívejte ani neumisťujte baterii na přímém slunečním světle (nebo do vozidla na přímé sluneční světlo), mohlo by dojít k přehřátí nebo vznícení baterie a zkrácení její životnosti.
- ♦ Nepoužívejte baterii v elektrostatickém prostředí (nad 6V)
- ♦ Nepoužívejte baterie, které jsou náchylné k korozi, mají nepříjemný zápach nebo mají neobvyklý vzhled.

- ◊ Pokud pokožka nebo oděv přijde do přímého kontaktu s kapalinou z baterie, okamžitě ji opláchněte čistou vodou.
- ◊ Udržujte baterii plně nabitou, pokud se sekačka nepoužívá po dlouhou dobu.

BEZPEČNOSTNÍ POZNÁMKY

Bezpečnost na pracovišti

- ◊ Udržujte svůj pracovní prostor čistý a světlý, špinavý a tmavý pracovní prostor může způsobit úrazy.
- ◊ Nepoužívejte ořezávač v vybušeném, hořlavém nebo vlhkém prostředí.
- ◊ Před použitím zahradnických nůžek udržíte DĚTI a přihlížející v dostatečné vzdálenosti, aby nedošlo k náhodnému zranění způsobenému rozptýlením.

Elektrická bezpečnost

- ◊ Zásuvka baterie musí být kompatibilní se zástrčkou napájecího kabelu, neupravujte zásuvku a zástrčku.
- ◊ Nevystavujte ořezávač dešti, vlhkosti, vodě nebo jiné kapalině, která by mohla vést k úrazu elektrickým proudem.
- ◊ Nepoužívejte napájecí kabel, který není pro to určen. Nezvedejte ani netahajte sekačku za napájecí kabel. Udržujte sekačku mimo zdroj tepla, oleje, ostrých předmětů nebo pohyblivých částí.

Lidská bezpečnost

- ◊ Buďte opatrní při používání zahradnických nůžek. Nepoužívejte zahradnické nůžky, pokud jste unavení nebo pod vlivem drogu nebo alkoholu.
- ◊ Používejte ochranné prostředky, vždy používejte ochranné brýle a další ochranné prostředky, jako jsou respirátor, protiskluzové boty, helma a ochranné prostředky sluchu, které snižují riziko poranění.
- ◊ Před zapnutím zahradnických nůžek se ujistěte, že jsou všechny nastavovací nástroje a klíče odstraněny. Nástroje, které zůstaly na rotujících částech zahradnických nůžek, mohou způsobit zranění.
- ◊ Při používání zahradnických nůžek nepřetahujte ruce, obě ruce držte mimo oblast řezu. Za žádných okolností nedávejte ruce pod větev, přičemž dbejte na to, aby na povrchu a spodní části větví nebylo nic, co by mohlo poškodit. Vždy udržíte rovnováhu a ovládejte zahradnické nůžky v každé situaci.
- ◊ Oblečte se odpovídajícím způsobem, nenoste volné oblečení nebo šperky. Udržujte vlasy, oblečení a rukávy mimo nůžky. Volné oblečení, doplňky a dlouhé vlasy se mohou zamotat do pohyblivých částí nástroje.

SELHÁNÍ V PRÁCI

- ◊ V případě, že zahradnické nůžky neprorazí předmět, okamžitě uvolněte tlačítko a pohybující se nůž se automaticky vrátí do otevřené polohy.
- ◊ V případě, že zahradnické nůžky zastihnou větev speciální silou, okamžitě uvolněte tlačítko a pohybující se nůž se automaticky vrátí do otevřené polohy.
- ◊ Pokud se baterie nenabíjí správně, zkontrolujte, zda je nabíječka součástí dodávky při nákupu. Dále je třeba zajistit, aby napájecí napětí odpovídalo charakteristikám nabíječky.
- ◊ V případě nůžky nebo mechanické poruchy okamžitě vypněte napájení.
- ◊ Provoz bez dodržování pokynů uvedených v této příručce může způsobit unik kapaliny z baterie. Nedotýkejte se vytékající kapaliny z baterie. Pokud se kapalina z baterie dostane na otevřené části těla, měla by být okamžitě opláchnuta vodou. Pokud se kapalina z baterie dostane do očí, vypláchněte oči čistou vodou a vyhledejte pomoc v nemocnici. Kapalina baterie může způsobit podráždění nebo popáleniny.

POPRODEJNÍ SERVIS

Pokud máte nějaké dotazy, kontaktujte nás (kontaktní informace jsou uvedeny na obalu). Naši odborníci vyřeší váš problém a naši kvalifikovaní inženýři opraví vaše akumulátorové zahradní nůžky.

TIPY PRO PRACOVNÍ PROBLÉMY ZAHADNICKÝCH NŮŽEKV

Zvuk bzučáku	Chyba	Metody řešení
Frekvence signálu		

1	Porucha kapacity baterie.	Zkontrolujte, zda není baterie vybitá.
2	Selhání komunikace.	Zkontrolujte, zda je každá část konektoru kabelu správně spojena.
3	Porucha nožů.	Olej na čepele.
4	Ztráta fáze motoru.	Zašlete jej svému místnímu prodejci k opravě.
5	Zkrat ve fázi motoru.	Zkontrolujte zkrat v kabelu nebo hlavě konektoru.
6	Selhání řídicí jednotky.	Zašlete jej svému místnímu prodejci k opravě.

SK|SLOVENSKÝ

AKUMULÁTOROVÉ ZÁHRADNÍČKE NOŽNICE ES30Li

POUŽIVATELSKÁ PŘÍRUČKA

TECHNICKÉ ŠPECIFIKÁCIE

Model	ES30Li
Napätie v sieti (DC / AC)	20 V DC
Maximálny priemer rezného rozsahu (mm)	26
Pracovná teplota (*F/°C)	14~149
Hladina vibrácie (m/s ²) Chyba K (m/s ²)	ah=5,5 K=±1,5
Hladina akustického tlaku (dB(A)) Hladina akustického výkonu (dB(A)) Chyba K (dB(A))	LpA=86.57 LwA=97.57 K=±3
Kategória ochrany	IP20
Hmotnosť bez batérie (kg)	0,9
Hmotnosť s batériou (kg)	1,17
Batéria	
ES30Li-B	
Typ batérie	Li-ion
Hodnotené napätie (V)	20
Kapacita (Ah)	2,0
Hodnotený výkon (W)	40
Nabíjačka	
ES30Li-C	
Vstupné napätie (V AC)	220-240
Frekvencia (Hz)	50
Hodnotený výkon (W)	45
Výstupné napätie (V DC)	20
Výstupný prúd (A)	2,4

POPIS ZARIADENIA (*KRESLENIE 2)

- Pohyblivá čepeľ
- Pevná čepeľ
- Západka
- Spúšťač
- Vypínač napájania
- Mazací otvor
- Napájecí konektor pre akumulátorové zahradníčkové nožnice
- LED indikátor
- Nabíjecí konektor
- Uvoľnite tlačidlo
- Vstupný konektor batérie
- Výstupný konektor batérie

*Nie všetko tu vyobrazené príslušenstvo je súčasťou štandardnej dodávky.

PRÍSLUŠENSTVO

Názov položky	ES30LI	
	ES30LI-1B	ES30LI-BB
Akumulátorové záhradnícke nožnice	1	1
Batéria	1	-
Nabíjačka	1	-

⚠ POZOR

Pred začiatkom prevádzky napájacieho náradia by ste si mali prečítať tieto pokyny na použitie kariérne a uložiť ako referenčný materiál.

SÚPRAVA OBSAHUJE (KRESLENIE 1)

1. Akumulátorové záhradnícke nožnice
2. Litiová batéria
3. Nabíjačka
4. Súprava náradia

PREHĽAD PRODUKTU

Vážení zákazníci, ďakujeme, že ste si vybrali produkt Procraft! Ak chcete tento produkt používať efektívnejšie, prečítajte si, prosím, celú príručku a uschovajte ju na budúce použitie.

V prípade akýchkoľvek nezrovnalostí počas prevádzky nás, prosím, neodkladne kontaktujte. Naši odborníci zodpovedajú všetky vaše otázky. Dúfame, že vás používanie akumulátorových záhradníckych nožíc Procraft baví!

- ♦ Prečítajte si, prosím, pozorne sprievodcu.
- ♦ Batériu možno nabíjať iba vo vnútri miestnosti.
- ♦ Dvojitá izolácia, žiadne uzemnenie nie je nutné.
- ♦ Nabíjačka transformátora odolná proti zlyhaniu.
- ♦ Nabíjanie batérie sa automaticky zastaví, keď sa preheje.
- ♦ Zlikvidujte nabíjačku oddelene od komunálneho odpadu.
- ♦ Zlikvidujte batériu oddelene od komunálneho odpadu.

POPIS TOVARU

Obsahuje pevnú čepeľ, pohyblivú čepeľ, litiovú batériu, nabíjačku, napájací kábel, pracovnú vestu, skrinku na náradie a iné súčasti určené na strihanie alebo prerazovanie vetiev s priemerom až 25/37 mm v ovocných záhradách, vlniciach atď. Jednoduché a ľahko sa používajú, sú tiež 8 – 10-krát účinnéjšie než tradičné ručné záhradnícke nožnice. Kvalita prerazovania je výrazne vyššia v porovnaní s ručnými záhradníckymi nožnicami.

CELKOVÉ BEZPEČNOSTNÉ PREDPISY

- ♦ Prečítajte si, prosím, starostlivo všetky varovania a bezpečnostné pokyny.
- ♦ Nedodržanie varovaní a pokynov môže viesť k úrazu elektrickým prúdom, požiaru, závažnému popáleniu a ďalším nehodám.
- ♦ Nepoužívajte otvorené akumulátorové nožnice, keď prší.
- ♦ Počas práce nedávajte ruky do blízkosti rezacieho priestoru akumulátorových záhradníckych nožíc.
- ♦ Pred nabíjaním skontrolujte, či je spínač batérie v polohe VYPNUTÉ. Počas nabíjania sa nabíjačka a batéria môžu zahrievať.
- ♦ Pokiaľ batériu dlhšiu dobu nepoužívate, odporúčame ju nabíjať raz za 3 mesiace, aby ste sa uistili, že životnosť batérie nie je ovplyvnená nízkym používaním.
- ♦ Novej batérie alebo batérie, ktorá nebola dlhšiu dobu používaná, bude trvať približne 5 cyklov nabíjania a vybíjania, než dosiahne plnú kapacitu.
- ♦ Nenabíjajte plne nabitú batériu hneď po niekoľkých minútach používania, tým sa skráti životnosť batérie a jej účinnosť.
- ♦ Nepoužívajte poškodenú batériu a nerozoberajte nabíjačku alebo batériu.
- ♦ Neumiestňujte batériu do blízkosti zdroja vysokej teploty, môže explodovať pri požiari alebo dlhodobom vystavení zdroju vysokej teploty.
- ♦ Nenabíjajte batériu vonku alebo vo vlhkom prostredí.

- ♦ Je normálne, že záhradnícke nožnice znižujú priemer rezu, keď kapacita batérie klesá.
- ♦ Počas nabíjania nepoužívajte záhradnícke nožnice. Počas nabíjania musia byť odpojené od batérie.
- ♦ Neukladajte batériu do vlhkého prostredia.

PREVÁDZKA VÝROBKU

Nastavenia

1. Vložte batériu do napájacieho konektoru záhradníckych nožíc.
2. Zapnite vypínač záhradníckych nožíc. Vzhľadom na prvé použitie bude kontrolka LED zelená a bzúčiak bude znieť jedenkrát.
3. Poklepte na tlačidlo, nožnice sa automaticky otvorí.
4. Normálny rez: stlačením tlačidla zavriete nože a uvoľnením tlačidla otvoríte nože.
5. Zatváranie čepele: Držte stlačené tlačidlo, konštantné hučanie znamená, že čepeľ zostane zatvorená.
6. Pred začatím práce skontrolujte, či nožnice fungujú dobre, stlačením tlačidla ich zavriete a uvoľnením tlačidla otvoríte nože bez toho, aby ste čokoľvek sekali. Opakujte to niekoľkokrát.

Úschova

1. Stlačte tlačidlo a podržte ho niekoľko sekúnd a potom uvoľnite, čepeľ sa zavrie a neotvorí.
2. Vypnite batériu, odpojte batériu.
3. Upravte, vyčistite a zabaľte záhradnícke nožnice do súpravy nástrojov.

Nabíjanie batérie

Batéria je pripojená k nabíjačke, zástrčka nabíjačky je zapojená do zásuvky. Kontrolka LED na batérii sa počas nabíjania zmení na červenú a zmení sa na zelenú, keď je batéria plne nabitá.

Mazanie olovenej matice

Maticu olovenej skrutky mažte po 7 dňoch prevádzky rezačky, alebo v prípade, že pri rezaní musíte vyvíjať úsilie. Postupujte podľa nasledujúcich krokov (kreslenie 3).

Výmena čepele

Pokiaľ pohyblivá sa čepeľ už neprekráča pevnú čepeľ po celej jej dĺžke, alebo keď po vykonaní brúsenia už elektrické nožnice nemôžu mať čistý rez, odporúča sa nôž vymeniť podľa nižšie uvedených krokov (kreslenie 4).

1. Z bezpečnostných dôvodov sa pred výmenou čepele uistite, že je rezná čepeľ vypnutá a napájací kábel je odpojený od batérie.
2. Vid' nižšie uvedené schémy na postup výmeny čepele.
3. Vyčistite čepeľ po výmene, pripojte napájací kábel k batérii, zapnite napájanie, aby ste skontrolovali čepeľ, zavrite čepeľ a dokončíte celý postup.

Pevné a pohyblivé čepele možno meniť jednotlivito; Nerobte si starosti s veľkosťou otvoru náhradnej čepele, otvor sa po dokončení výmeny čepele automaticky vráti na normálnu veľkosť.

BEZPEČNOSTNÉ OPATRENIA PRI PREVÁDZKE

Prevádzka a údržba akumulátorových záhradníckych nožíc

- ♦ Nestrihajte vetvy väčšie než je špecifikovaný priemer, nestrihajte tvrdé predmety, ako je kov, kameň alebo iný rastlinný materiál. Pokiaľ sú nože opotrebované alebo poškodené, vymeňte ich.
- ♦ Udržujte záhradnícke nožnice v čistej, očistite ich čistou handričkou, tiež udržujte batériu a nabíjačku (nepoužívajte abrazívne čističe alebo čističe na báze rozpúšťadiel), jemnou suchou kefou odstráňte prach zo záhradníckych nožíc.
- ♦ Záhradnícke nožnice, batériu alebo nabíjačku neponárajte do kvapaliny.
- ♦ Postupujte podľa pokynov uvedených pre správne použitie záhradníckych nožíc, nepoužívajte záhradnícke nožnice, pokiaľ je poškodený stroj, batéria alebo nabíjačka.
- ♦ Nepoužívajte záhradnícke nožnice, pokiaľ nemôžu správne fungovať alebo sa riadne nevypnú, okamžite ich odošlite do servisu. Je nebezpečné používať záhradnícke nožnice, keď nástroj nemôže správne fungovať alebo sa vypnúť.
- ♦ Uistite sa, že zariadenie je počas akiekoľvek kalibrácie, výmeny príslušenstva alebo skladovania odpojené od napájacej siete. Toto ochranné opatrenie má za cieľ znížiť riziko náhodnej aktívácie zariadenia.
- ♦ Prosím, uistite sa, že čepele sú uzatvorené, pokiaľ nie sú používané, skladujte záhradnícke nožnice mimo dosahu detí, nedovoľte osobám, ktoré nie sú oboznámené s prevádzkou záhradníckych nožíc alebo

manuálom používať záhradnícke nožnice. Je nebezpečné používať záhradnícke nožnice bez riadnej prípravy a porozumenia.

- ◊ Použitie záhradníckych nožníc musí spĺňať pokyny uvedené v tejto príručke a spôsoby použitia a zohľadniť pracovné podmienky a povahu vykonanej práce. Používanie záhradníckych nožníc mimo uvedené schopnosti a špecifikácie je nebezpečné.
- ◊ Odstráňte všetky nečistoty z pohyblivých a pevných čepeľí po každom použití a potom naneste mazivo na stranu čepele, kde sa pohyblivá aj pevná čepeľ dotýka. To udrží čepele v dobrom stave a zníži odpor počas používania, čím sa predlíži životnosť záhradníckych nožníc a čepele.

Použitie a starostlivosť o batériu

- ◊ Nenabíjajte batériu, pokiaľ je okolitá teplota nižšia než 32 ° F (0 ° C) alebo vyššia než 113 ° F (45 ° C).
- ◊ Pred pripojením napájacieho kábla k batérii sa uistite, že je batéria vypnutá.
- ◊ Používajte nabíjačku dodávanú so záhradníckymi nožnicami, použítie akejkoľvek inej nabíjačky, ktorá nezodpovedá špecifikáciám nabíjania batérie, môže spôsobiť vznietenie.
- ◊ Také predmety, ako sú kancelárske sponky, mince, kľúče, klince, skrutky alebo iné vodivé predmety, by mali byť skladované oddelene od batérie, keď sa nepoužívajú.
- ◊ Nerozoberajte batériu.
- ◊ Zabráňte skratu batérie.
- ◊ Nepoužívajte batériu v blízkosti zdroja tepla.
- ◊ Nevystavujte batériu ohňu ani vode.
- ◊ Nenabíjajte batériu v blízkosti ohňa alebo na priamom slnečnom svetle.
- ◊ Do batérie nezasuvajte klinček, neklepte po nej, netlačte na ňu, neháďte batériu a nevystavujte ju nárazom alebo iným škodám.
- ◊ Nepoužívajte batériu, ktorá je poškodená alebo deformovaná.
- ◊ Nespájajte a nezvárajte batériu.
- ◊ Nemeňte smer nabíjania batérie, nemeňte polaritu pripojenia alebo batériu príliš nevybíjajte.
- ◊ Neprípájajte batériu k zapalovaču cigariet.
- ◊ Nepoužívajte batériu na iných než špecifikovaných záhradníckych nožniciach.
- ◊ Vyvarujte sa priameho kontaktu s litiovými článkami v batérii.
- ◊ Nevkladajte batériu do mikrovlnnej rúry, vysokoteplotnej nádoby alebo vysokého tlaku.
- ◊ Nepoužívajte batériu, pokiaľ netesní.
- ◊ Uchovávajte batériu mimo dosahu detí.
- ◊ Nepoužívajte ani neumiestňujte batériu na priamom slnečnom svetle (alebo do vozidla na priame slnečné svetlo), mohlo by dôjsť k prehriatiu alebo vznieteniu batérie a skráteniu jej životnosti.
- ◊ Nepoužívajte batériu v elektrostatickom prostredí (nad 64 V).
- ◊ Nepoužívajte batérie, ktoré sú náchylné ku korózii, majú nepríjemný zápach alebo majú neobvyklý vzhľad.
- ◊ Pokiaľ pokožka alebo odev príde do priameho kontaktu s kvapalinou z batérie, okamžite ju opláchnite čistou vodou.
- ◊ Udržujte batériu plne nabitú, pokiaľ sa sekačka nepoužíva po dlhú dobu.

BEZPEČNOSTNÉ POZNÁMKY

Bezpečnosť na pracovisku

- ◊ Udržujte svoj pracovný priestor čistý a svetlý, špinavý a tmavý pracovný priestor môže spôsobiť úrazy.
- ◊ Nepoužívajte nožnice vo výbušnom, horľavom alebo vlhkom prostredí.
- ◊ Pred použitím záhradníckych nožníc udržiavajte DETI a prizerajúce osoby v dostatočnej vzdialenosti, aby nedošlo k náhodnému zraneniu spôsobenému rozptýlením.

Elektrická bezpečnosť

- ◊ Zásuvka batérie musí byť kompatibilná so zástrčkou napájacieho kábla, nepravujte zásuvku a zástrčku.
- ◊ Nevystavujte nožnice dažďu, vlhkosti, vode alebo inej kvapaline, ktorá by mohla viesť k úrazu elektrickým prúdom.
- ◊ Nepoužívajte napájací kábel, ktorý nie je pre to určený. Nezdvíhajte ani netahajte nožnice za napájací kábel. Udržujte nožnice mimo zdrojov tepla, oleja, ostrých predmetov alebo pohyblivých častí.

Ludská bezpečnosť

- ◊ Buďte opatrní pri používaní záhradníckych nožníc. Nepoužívajte záhradnícke nožnice, pokiaľ ste unavení alebo pod vplyvom drog alebo alkoholu.
- ◊ Používajte ochranné prostriedky, vždy používajte ochranné okuliare a ďalšie ochranné prostriedky, ako sú respirátor, protišmykové topánky, helma a ochranné prostriedky sluchu, ktoré znižujú riziko poranenia.
- ◊ Pred zapnutím záhradníckych nožníc sa uistite, že sú všetky nastavovacie nástroje a kľúče odstránené. Nástroje, ktoré zostali na rotujúcich častiach záhradníckych nožníc, môžu spôsobiť zranenie.
- ◊ Pri používaní záhradníckych nožníc nepretahujte ruky, obe ruky držte mimo oblasť rezu. Za žiadnych okolností nedávajte ruky pod vetvy, pričom dbajte na to, aby na povrchu a spodnej časti vetiev nebolo nič, čo by sa mohlo poškodiť. Vždy udržiavte rovnováhu a ovládajte záhradnícke nožnice v každej situácii.
- ◊ Oblečte sa zodpovedajúcim spôsobom, nenoste voľné oblečenie alebo šperky. Udržujte vlasy, opäťovanie a rukávy mimo nožníc. Voľné oblečenie, doplnky a dlhé vlasy sa môžu zamotať do pohyblivých častí nástroja.

ZLYHANIE PRI PRÁCI

- ◊ V prípade, že záhradnícke nožnice neprerazia predmet, okamžite uvoľnite tlačidlo a pohybujúci sa nôž sa automaticky vráti do otvorenej polohy.
- ◊ V prípade, že záhradnícke nožnice zastrihnú vetvy špeciálnou silou, okamžite uvoľnite tlačidlo a pohybujúci sa nôž sa automaticky vráti do otvorenej polohy.
- ◊ Pokiaľ sa batéria nenabíja správne, skontrolujte, či je nabíjačka súčasťou dodávky pri nákupe. Ďalej je potrebné zistiť, aby napájacie napätie zodpovedalo charakteristikám nabíjačky.
- ◊ V prípade elektrickej alebo mechanickej poruchy okamžite vypnite napájanie.
- ◊ Prevádzka bez dodržiavania pokynov uvedených v tejto príručke môže spôsobiť únik kvapaliny z batérie. Nedotýkajte sa vytekajúcej kvapaliny z batérie. Pokiaľ sa kvapalina z batérie dostane na otvorené časti tela, mala by byť okamžite opláchnutá vodou. Pokiaľ sa kvapalina z batérie dostane do očí, vypláchnite oči čistou vodou a vyhľadajte pomoc v nemocnici. Kvapalina batérie môže spôsobiť podráždenie alebo popáleniny.

POPREDAJNÝ SERVIS

Pokiaľ máte nejaké otázky, kontaktujte nás (kontaktné informácie sú uvedené na obale). Naši odborníci vyriešia váš problém a naši kvalifikovaní inžinieri opravia vaše záhradnícke nožnice.

TIPY PRE PRACOVNÉ PROBLÉMY ZÁHRADNÍCKYCH NOŽNÍC

Zvuk bzuciaku Frekvencia signálu	Chyba	Metódy riešenia
1	Porucha kapacity batérie.	Skontrolujte, či nie je batéria vybitá.
2	Zlyhanie komunikácie.	Skontrolujte, či je každá časť konektora kábla správne spojená.
3	Porucha nožov.	Olej na čepele.
4	Strata fázy motora.	Zašlite ho svojmu miestnemu predajcovi na opravu.
5	Skrat vo fáze motora.	Skontrolujte skrat v kábli alebo hlave konektora.
6	Zlyhanie riadiacej jednotky.	Zašlite ho svojmu miestnemu predajcovi na opravu.

PL|POLSKI

SEKATOR AKUMULATOROWY
ES30Li
INSTRUKCJA OBSŁUGI

DANE TECHNICZNE

Model	ES30Li
Napięcie sieci (DC / AC)	20 V DC
Maks. średnica zakresu cięcia (mm)	26
Temperatura robocza (*F/°C)	14~149
Poziom wibracji (m/s ²) Błąd K (m/s ²)	ah=5,5 K=±1,5
Poziom ciśnienia akustycznego (dB(A)) Poziom mocy akustycznej (dB(A)) Błąd K (dB(A))	LpA=86.57 LwA=97.57 K=±3
Kategoria ochrony	IP20
Waga bez baterii (kg)	0,9
Waga z baterią (kg)	1,17
Bateria	ES30Li-B
Typ baterii	Li-ion
Napięcie znamionowe (V DC)	20
Pojemność (Ah)	2,0
Moc znamionowa (W)	40
Ładowarka	ES30Li-C
Napięcie wejściowe (V AC)	220-240
Częstotliwość (Hz)	50
Moc znamionowa (W)	45
Napięcie wyjściowe (V DC)	20
Prąd wyjściowy (A)	2,4

OPIS (*OBRAZEK 2)

- | | |
|------------------------|--|
| 1. Ostrze ruchome | 7. Złącze zasilania sekatora akumulatorowego |
| 2. Ostrze stałe | 8. Wskaźnik LED |
| 3. Zatrząsk | 9. Złącze do ładowarki |
| 4. Spust | 10. Przycisk zwolnienia |
| 5. Wyłącznik zasilania | 11. Złącze wejściowe baterii |
| 6. Otwór do smarowania | 12. Złącze wyjściowe baterii |

* Wyposażenie może różnić się w zależności od wersji zestawu. Patrz informacje na opakowaniu.

WYPOSAŻENIE

Nazwa przedmiotu	ES30Li	
	ES30Li-1B	ES30Li-BB
Sekator akumulatorowy	1	1
Bateria	1	-
Ładowarka	1	-

⚠️ OSTRZEŻENIE

Przed użyciem elektronarzędzia należy uważnie przeczytać niniejszą instrukcję obsługi i zachować ją do pamięci.

KOMPLETOWANIE (OBRAZEK 1)

1. Sekator akumulatorowy
2. Bateria litowa
3. Ładowarka
4. Zestaw narzędzi

PRZEGLĄD PRODUKTÓW

Szanowny Kliencie, dziękujemy za wybór produktów Procraft! Aby jak najlepiej wykorzystać ten produkt, przeczytaj tę instrukcję w całości i zachowaj ją na przyszłe wykorzystanie.

W przypadku jakichkolwiek zakłóceń podczas pracy, prosimy o natychmiastowy kontakt. Nasi specjaliści odpowiedzą na wszystkie Twoje pytania. Mamy nadzieję, że korzystanie z sekatora akumulatorowego Procraft sprawi Ci przyjemność!

- ♦ Przeczytaj uważnie instrukcję.
- ♦ Akumulator można ładować tylko w pomieszczeniach.
- ♦ Podwójna izolacja, nie wymaga uziemienia.
- ♦ Odporna na awarię ładowarka transformatorowa.
- ♦ Ładowanie akumulatora zostanie automatycznie zatrzymane po przegrzaniu.
- ♦ Używaj ładowarkę oddzielnie od odpadów domowych.
- ♦ Używaj akumulator oddzielnie od odpadów domowych.

OPIS TOWARU

Zawiera ostre stałe, ostrze ruchome, baterię litową, ładowarkę, przewód zasilający, kamizelkę roboczą, skrzynkę narzędziową i inne elementy przeznaczone do obcinania lub przycinania gałęzi o średnicy nie większej niż 25/37 mm w sadach, winnicach itp. Proste i łatwe w użyciu, są również 8-10 razy wydajniejsze niż tradycyjne sekatory ręczne. Jakość przycinania jest znacznie wyższa w porównaniu z sekatorami ręcznymi.

PRZEPISY BEZPIECZEŃSTWA

- ♦ Prosimy o uważne przeczytanie wszystkich ostrzeżeń i instrukcji bezpieczeństwa.
- ♦ Nieprzestrzeganie ostrzeżeń i instrukcji może spowodować porażenie prądem, pożar, poważne oparzenia lub inne wypadki.
- ♦ Nie używaj otwartego sekatora akumulatorowego, gdy pada deszcz.
- ♦ Nie zbliżaj ręk do obszaru cięcia sekatora akumulatorowego podczas pracy.
- ♦ Przed ładowaniem upewnij się, że wyłącznik baterii znajduje się w pozycji WYŁ. Ładowarka i akumulator mogą się nagrzewać podczas ładowania.
- ♦ Jeśli bateria nie jest używana przez dłuższy czas, zaleca się ładowanie baterii raz na 3 miesiące, aby przekonać się, że jej żywotność nie zależy od niskiego poziomu użytkowania.
- ♦ Nowa bateria lub bateria, która nie była używana przez długi czas, wymaga około 5 cykli ładowania/rozładowania, zanim osiągnie pełną pojemność.
- ♦ Nie ładuj w pełni naładowanej baterii natychmiast po kilku minutach użytkowania, skróci to żywotność i wydajność baterii.
- ♦ Nie używaj uszkodzonej baterii ani nie demontuj ładowarki lub baterii.
- ♦ Nie umieszczaj baterii w pobliżu źródła ciepła o wysokiej temperaturze, może wybuchnąć w wyniku ognia lub długotrwałego narażenia na źródło ciepła o wysokiej temperaturze.
- ♦ Nie ładuj akumulatora na zewnątrz lub w wilgotnym środowisku.
- ♦ To normalne, że sekator zmniejsza średnicę cięcia, gdy pojemność akumulatora spada.
- ♦ Nie używaj sekatora podczas ładowania. Musi być odłączony od baterii podczas ładowania.
- ♦ Nie przechowuj akumulatora w wilgotnym środowisku.

EKSPLOATACJA PRODUKTU

Ustawianie

1. Włóż akumulator do złącza zasilania sekatora.
2. Włącz wyłącznik zasilania sekatora. Po pierwszym użyciu wskaźnik LED zaświeci się na zielono, a brzęczyk zabrzmi 1 raz.
3. Kliknij dwukrotnie przycisk, ostrza sekatora otworzą się automatycznie.
4. Normalne przycięcie: naciśnij przycisk, aby zamknąć noże i zwolnij przycisk, aby otworzyć noże.

PRO-CRAFT

5. Zamykanie ostrza: kontynuuj naciskać przycisk, ciągle brzęczący dźwięk oznacza, że ostrze pozostanie zamknięte.
6. Przed rozpoczęciem pracy, aby sprawdzić, czy sektor działa dobrze, naciśnij przycisk, aby go zamknąć i zwolnij przycisk, aby otworzyć noż bez cięcia czegokolwiek. Powtórz to kilka razy.

Przechowywanie

7. Naciśnij przycisk i przytrzymaj go przez kilka sekund, a następnie zwolnij, ostrze zamknie się i nie otworzy.
8. Wyłącz baterię, odłącz baterię.
9. Posprzątaj, wyczyść i zapakuj sektor do skrzynki narzędziowej.

Naładowanie baterii

Akumulator jest podłączony do ładowarki, wtyczka ładowarki jest podłączona do złącza zasilania. Wskaźnik LED na akumulatorze zmienia kolor na czerwony podczas ładowania i zmienia kolor na zielony, gdy akumulator zostanie w pełni naładowany.

Smarowanie nakrętki łożeniowej

Należy nasmarować nakrętkę śruby łożeniowej po 7 dniach użytkowania sektora lub jeśli podczas cięcia trzeba użyć siły. Proszę postępować zgodnie z następującymi krokami (obrazek 3).

WYMIANA OSTRZA

Gdy ruchomy nóż nie krzyżuje się już z nożem nieruchomym na całej jego długości lub gdy sektor silowy nie może już uzyskać czystego cięcia po szlifowaniu, zaleca się wymianę noża, wykonując następujące czynności (obrazek 4).

1. Ze względów bezpieczeństwa przed wymianą ostrza należy upewnić się, że nóż do przycięcia jest wyłączony, a kabel zasilający odłączony od baterii.
2. Patrz schematy poniżej do procedury wymiany ostrza.
3. Oczyszczyć ostrze po wymianie, podłączyć kabel zasilający do akumulatora, włączyć zasilanie, aby sprawdzić ostrze, zamknij ostrze, aby zakończyć całą procedurę

Ostrza nieruchome i ruchome można wymieniać indywidualnie; nie martw się o rozmiar przysłony wymiennego ostrza, otwór automatycznie powróci do normalnego rozmiaru po włączeniu zasilania po zakończeniu wymiany ostrza.

ŚRODKI OSTROŻNOŚCI PODCZAS EKSPLOATACJI

Eksploatacja i pielęgnacja sektora akumulatorowego

- ♦ Nie przycinaj gałęzi większych niż o określonej średnicy, nie tnij twardych przedmiotów, takich jak metale, kamień lub jakikolwiek inny materiał niedrewniany. Jeśli ostrza są zużyte lub uszkodzone, wymień je.
- ♦ Utrzymuj sektor w czystości, używaj czystej szmatki do czyszczenia sektora, akumulatora i ładowarki (nie używaj środków ściernych ani środków czyszczących na bazie rozpuszczalników), używaj miękkiej, suchej szcztolki do czyszczenia sektora z kurzu.
- ♦ Nie zanurzaj nożyc, akumulatora ani ładowarki w płynie.
- ♦ Postępuj zgodnie z instrukcjami dotyczącymi prawidłowego użytkowania sektora. Nie używaj sektora, jeśli narzędzie, akumulator lub ładowarka są uszkodzone.
- ♦ Nie używaj sektora, jeśli nie działa lub nie wyłącza się prawidłowo, natychmiast wyślij go do serwisu. Używanie sektora, gdy narzędzie nie działa ani wyłącza się prawidłowo, jest niebezpieczne.
- ♦ Upewnij się, że sektor jest odłączony od sieci podczas kalibracji, wymiany akcesoriów lub przechowywania. Ten środek ochrony ma na celu zmniejszenie ryzyka przypadkowej aktywacji urządzenia.
- ♦ Upewnij się, że ostrza są zamknięte, gdy nie są używane, trzymaj sektor w miejscu niedostępnym dla dzieci, nie pozwól, aby ktokolwiek niezający obsługi sektora lub instrukcji obsługi używał sektora. Używanie sektora bez odpowiedniego przeszkolenia i zrozumienia jest niebezpieczne.
- ♦ Użycie sektora musi być zgodne z instrukcjami zawartymi w niniejszej instrukcji i sposobami użytkowania oraz musi uwzględniać warunki pracy i charakter wykonywanej pracy. Używanie sektora, który nie jest objęty deklarowanymi możliwościami i charakterystykami technicznymi, jest niebezpieczne.
- ♦ Po każdym użyciu usuń wszelkie zabrudzenia z ruchomych i nieruchomych ostrzy, a następnie nałóż smar na bok ostrza, gdzie stykają się zarówno ruchome, jak i nieruchome ostrza. Pozwoli to utrzymać ostrza w dobrym stanie i zmniejszy opór podczas użytkowania, przedłużając żywotność sektora i ostrza.

Użytkowanie i pielęgnacja akumulatora

- ♦ Nie ładuj akumulatora, gdy temperatura otoczenia jest niższa niż 32°F (0°C) lub wyższa niż 113°F (45°C).

- ♦ Upewnij się, że akumulator jest wyłączony przed podłączeniem przewodu zasilającego do akumulatora.
- ♦ Użyj ładowarki dostarczonej z sekatorem, użycie jakiegokolwiek innej ładowarki, która nie spełnia specyfikacji ładowania akumulatora, może spowodować pożar.
- ♦ Przedmioty takie jak spinacze do papieru, monety, klucze, gwoździe, wkręty lub inne przewodzące przedmioty powinny być trzymane z dala od akumulatora, gdy nie są używane.
- ♦ Nie demontuj akumulatora.
- ♦ Nie dopuszczaj do zwarcia akumulatora.
- ♦ Nie używaj baterii w pobliżu źródeł ciepła.
- ♦ Nie wkładaj akumulatora do ognia lub wody.
- ♦ Nie ładuj akumulatora w pobliżu ognia lub w bezpośrednim świetle słonecznym.
- ♦ Nie należy wkładać gwoźdźcia do akumulatora, uderzaj go, nie rzucaj akumulatora ani nie narażaj go na wstrząsy lub inne uszkodzenia.
- ♦ Nie używaj akumulatora, który jest uszkodzony lub zdeformowany.
- ♦ Nie lutuj ani nie spawaj akumulatora.
- ♦ Nie odwracaj kierunku ładowania akumulatora, nie odwracaj biegunowości połączeń ani nie rozłączaj zbyt akumulatora.
- ♦ Nie podłączaj akumulatora do zapalniczki.
- ♦ Nie używaj akumulatora na sprzęcie innym niż określony sekatorem.
- ♦ Unikaj bezpośredniego kontaktu z elementami litowymi w akumulatorze.
- ♦ Nie wkładaj akumulatora do kuchenki mikrofalowej, naczynia o wysokiej temperaturze lub pod wysokim ciśnieniem.
- ♦ Nie używaj akumulatora, jeśli przecieka.
- ♦ Przechowuj akumulator poza zasięgiem dzieci.
- ♦ Nie używaj ani nie umieszczaj baterii w bezpośrednim świetle słonecznym (lub w pojeździe wystawionym na bezpośrednie działanie promieni słonecznych), ponieważ może to spowodować przegrzanie lub zapalenie się baterii, skracając jej żywotność.
- ♦ Nie używaj akumulatora w środowisku elektrostatycznym (powyżej 64V).
- ♦ Nie używaj akumulatora, który jest skorodowany, ma nieprzyjemny zapach lub ma nietypowy wygląd.
- ♦ W przypadku bezpośredniego kontaktu skóry lub odzieży z płynem z akumulatora należy natychmiast spłukać je czystą wodą.
- ♦ Utrzymuj akumulator w pełni naładowanym, jeśli sektor nie jest używany przez dłuższy czas.

UWAGI DOTYCZĄCE BEZPIECZEŃSTWA

Bezpieczeństwo w miejscu pracy

- ♦ Utrzymuj miejsce pracy czyste i jasne, brudne i ciemne miejsce pracy może spowodować wypadek.
- ♦ Nie używaj sektora w środowisku wybuchowym, palnym lub wilgotnym.
- ♦ Trzymaj DZIECI i osoby postronne z daleka przed użyciem sektora, aby uniknąć przypadkowych obrażeń spowodowanych rozproszeniem uwagi.

Bezpieczeństwo elektryczne

- ♦ Gniazdo baterii akumulatorowej musi być kompatybilne z wtyczką kabla zasilającego, nie modyfikuj gniazda i wtyczki.
- ♦ Nie wystawiaj sektora na działanie deszczu, wilgoci, wody ani innych cieczy, które mogą spowodować porażenie prądem.
- ♦ Nie używaj niewłaściwie przewodu zasilającego. Nie podnoś ani nie ciągnij sektora za przewód zasilający. Trzymaj sektor z dala od ciepła, oleju, ostrych przedmiotów lub ruchomych części.

Bezpieczeństwo człowieka

- ♦ Zachowaj ostrożność podczas używania sektora. Nie używaj sektora, jeśli jesteś zmęczony lub pod wpływem narkotyków lub alkoholu.
- ♦ Używaj urządzeń zabezpieczających, zawsze noś okulary ochronne i inny sprzęt ochronny, taki jak respirator, buty antypoślizgowe, kask i ochronniki słuchu, aby zmniejszyć ryzyko obrażeń.
- ♦ Upewnij się, że wszystkie narzędzia regulacyjne i klucze płaskie zostały usunięte przed włączeniem sektora. Narzędzia pozostawione na obracających się częściach sektora mogą spowodować obrażenia.
- ♦ Nie dokręcaj zbyt mocno rąk podczas przycinania, trzymaj obie ręce z dala od obszaru cięcia. W żadnym przypadku nie wkładaj rąk pod

газежи, упewняващи се, че на повepзхнини и под сподem гaзeжи нe мa нa нe, co мoгoбo спoвoдoвaщe yздoждeниe. Зaвсeгe yтpъжмyг рoвнoвaгe и кoнтpолю сeкaтopa в кaждeй ситyaции.

- ◊ Убepaй сe oтпoвeднo, нe нoс лyжнe oдъжeи aни бyтepии. Тpъжмyг вoлoс, yбpaниe и рeкaвy зa дaлa oт нoжe. Лyзнa oдъжe, aкceсopия и дyгe вoлoс мoгyт влпaтaч сe в pyчoмe чeсти нaрeждeния.

АВАРИА В ПРАЦЫ

- ◊ Jeли сeкaтop нe пpзeтнe пpедмeтoв, нaтyчмaиaт злoвний пpициск, a pyчoмe oстpe aтoмaтyчнe пoвoрщи дo пoзиции oтвapтeй.
- ◊ В пpипaдкy, гдy сeкaтop пpзeтнe гaзaж зa щeгeгoлнa силa, нaтyчмaиaт злoвний пpициск, a pyчoмe oстpe aтoмaтyчнe пoвoрщи дo пoзиции oтвapтeй.
- ◊ Jeли aкyмyлaтop нe лaдyжe сe пpавилнo, спpавдъж, чeи лaдoвaркa jeст дoлъжeнa дo дoстaвy пpи зaкyпe.
- ◊ Нaстeпнe yпeвний сe, жe нaпeжeниe зaсилaния oтпoвaдa чapaктepистычe лaдoвaркe.
- ◊ В пpипaдкy aвapии eлeктpичнeй лyб мeчaничнeй нaтyчмaиaт вьлyчeж зaсилaниe.
- ◊ Eксплoaтaция бeз пpзeстpeгaния инстpyкции зaвapтyч в нинeишeй инстpyкции мoжe спoвoдoвaщ вьлeк з бaтepии. Нe дoтyкaй вьлeкaщeгo плyнy з бaтepии. Jeли плyн з бaтepии вeйдeж в кoнтaкт з oдcтoнeтyми oбcтaрaми чeлa, нaлeжe жe нaтyчмaиaт пpзeмeч вoдa. Jeли плyн з бaтepии дoстaнe сe дo oчy, пpзeмyг oчy чыстa вoдa и зaсeгнeй пopaды лeкapскиeй. Плyн з бaтepии мoжe пoвoдoвaщ пoдpaжнeния лyб oпapaжeния.

ОБСЛУГА ПОСПPЕДАЖОВА

В paзe кaкoчкoвoк пpитaн пpocимy o кoнтaкт (дaнe кoнтaктoвe нaждyж сe нa oпaкoвaниy). Нaси спeциaлиcти рoзвaжyт Твoй пpoблeм, a нaси вьквaлификирaни инжнepиeвe нaпpавя Твoй сeкaтop aкyмyлaтopнoв.

ВСКАЗОВКИ ДОТЪЧАЩЕ WAДЛИВОГО ДЪАЛAНИЯ СEКАТОРА

Дъжвeк бpъчeчкyчкa Чeстoтoлнoвoщ сeгнaлy	Блeдy	Спoсoбy рoзвaжyвaния
1	Авaрия пoймeнoщeи бaтepии	Спpавдъж, чeи бaтepия jeст рoзлaдoвaнa.
2	Авaрия кoмyникaции	Спpавдъж, чeи кaждa чeстъ злъчaчa кaблa jeст дoбpe пoдлъжeнa.
3	Авaрия oстpы	Олeй нa oстpзy
4	Зaник фaзы силникa	Вьслий гo дo лoкaлнeгo спpзeдaчy в цeлy кoнcepвaции.
5	Звapчиe в фaзи силникa.	Спpавдъж, чeи нe мa звapчиa в кaблy лyб глoвнйчeи злъчaчa.
6	Авaрия блoкy стepoвaния	Вьслий гo дo лoкaлнeгo спpзeдaчy в цeлy кoнcepвaции.

ВГ|БЪЛГАРСКИЙ АКУМУЛАТОРНА НОЖИЦА ES30Li

РЪКОВОДСТВО ЗА ЕКСПЛОАТАЦИЯ

ТЕХНИЧЕСКИ ХАРАКТЕРИСТИКИ

Model	ES30Li
Мрежово напрежение (DC / AC)	20 V DC
Работна температура (*F/°C)	14~149

Ниво на вибрация (M/c ²) Грешка K (M/c ²)	ah=5,5 K=±1,5
Ниво на звуково налягане (дБ(A)) Ниво на звукова мощност (дБ(A)) Грешка K (дБ(A))	LpA=86.57 LwA=97.57 K=±3
Категория на защита	IP20
Тегло без батерия (кг)	0,9
Тегло с батерия (кг)	1,17
Батерия	ES30Li-B
Вид батерия	Li-ion
Оценено напрежение (V DC)	20
Капацитет (Ah)	2,0
Оценена мощност (W)	40
Зарядно устройство	ES30Li-C
Входно напрежение (V AC)	220-240
Честота (Hz)	50
Оценена мощност (W)	45
Изходно напрежение (V DC)	20
Изходен ток (A)	2,4

ОПИСАНИЕ НА ЧАСТИТЕ (*РИСУВАНЕ 2)

- | | |
|----------------------------------|--|
| 1. Подвижно острие | 7. Захранващ контакт на акумулаторна резачка |
| 2. Фиксирано острие | 8. LED индикатор |
| 3. Резе | 9. Конектор за зареждане |
| 4. Задействане | 10. Бутон за освобождаване |
| 5. Превключвател на захранването | 11. Входен конектор за батерията |
| 6. Отвор за смазване | 12. Конектор за изход на батерията |

* Комплектът може да се различава от стандартния. Вижте данните на опаковката.

АКСЕСОАРИ

Име на артикул	ES30Li	
	ES30Li-1B	ES30Li-BB
Акумулаторна ножица	1	1
Батерия	1	-
Зарядно устройство	1	-

⚠ ВНИМАНИЕ

Пpеди дa зaпoчeтe eксплoaтaция нa инстpyмeнтa, внимaтeлнo пpочeтeтe тoвa pyчoвoдcтвo зa paбoтa и гo зaпaзeтe кaтo мaтepиaл зa cпpaвкe.

ПЪЛЕН КОМПЛЕКТ (РИС. 1)

1. Акумулаторна ножица за подрязване
2. Литиева батерия
3. Зарядно устройство
4. Комплект инструменти

ОБЗОР НА ПРОДУКТА

Уважаеми клиенти, Благодарим Ви, че избрахте продукт на Procraft! За да използвате този продукт по-ефективно, моля, прочетете изцяло това ръководство и го запазете за бъдещи справки.

В случай на нередности по време на работа, моля свържете се с нас незабавно. Нашите експерти ще отговорят на всички ваши въпроси. Надяваме се да ви хареса да използвате акумулаторна ножица Procraft!

- ◊ Моля, прочетете внимателно ръководството.
- ◊ Батерията може да се зарежда само на закрито.

- ♦ Двойна изолация, не се изисква заземяване.
- ♦ Безопасно трансформаторно зарядно устройство.
- ♦ Зареждането на батерията автоматично ще спре при прегряване.
- ♦ Изхвърляйте зарядното устройство отделно от битовите отпадъци.
- ♦ Изхвърляйте батерията отделно от битовите отпадъци.

ОПИСАНИЕ НА ПРОДУКТА

Съдържа неподвижно острие, подвижно острие, литиева батерия, зарядно устройство, захранващ кабел, работна жилетка, кутия с инструменти и други компоненти, предназначени за подрязване или обрязване на клонови диаметър до 25/37 мм в овощни градини, лозя и др. Тя е лесна и удобна за използване, също е 8-10 пъти по-ефективна от традиционните ръчни ножици. Качеството на резитба е значително по-високо в сравнение с ръчните ножици.

ОБЩИ ПРАВИЛА ЗА БЕЗОПАСНОСТ

- ♦ Моля, прочетете внимателно всички предупреждения и инструкции за безопасност.
- ♦ Неспазването на предупрежденията и инструкциите може да доведе до токов удар, пожар, тежки изгаряния или други инциденти.
- ♦ Не използвайте акумулаторна ножица, когато вали.
- ♦ Дръжте ръцете си далеч от областта на рязане на акумулаторна ножица по време на работа.
- ♦ Уверете се, че превключвателят на батерията е в положение ИЗКЛЮЧЕНО преди зареждане. По време на зареждане зарядното устройство и батерията може да се загряват.
- ♦ Ако батерията не се използва дълго време, препоръчително е да я зареждате веднъж на всеки 3 месеца, за да сте сигурни, че животът на батерията не е повлиян от ниската употреба.
- ♦ Нова батерия или батерия, която не се използва дълго време, ще изисква около 5 цикъла на зареждане / разреждане, преди да достигне пълния си капацитет.
- ♦ Не преразреждайте напълно заредена батерия веднага след няколко минути употреба, това ще съкрати живота и производителността на батерията.
- ♦ Не използвайте повредена батерия и не разглобявайте зарядното устройство или батерията.
- ♦ Не поставяйте батерията в близост до източник на топлина с висока температура, тя може да експлодира от огън или продължително излагане на източник на топлина с висока температура.
- ♦ Не зареждайте батерията на открито или във влажна среда.
- ♦ Нормално е ножицата да намали диаметъра на рязане, когато капачицата на батерията намалее.
- ♦ Не използвайте ножицата за подрязване, докато зареждате. По време на зареждане трябва да се изключи от батерията.
- ♦ Не съхранявайте батерията във влажна среда.

ЕКСПЛОАТАЦИЯ НА ПРОДУКТА

Настройка

1. Поставете батерията в контакта на инструмента.
2. Включете превключвателя на захранването на ножицата. Поради първата употреба, LED индикаторът ще бъде зелен и зуумърът ще звучи 1 път.
3. Щракнете двукратно върху бутона, ножиците ще се отворят автоматично.
4. Нормално рязане: натиснете бутона, за да затворите ножевете и отпуснете бутона, за да отворите ножевете.
5. Затваряне на острието: Продължавайте да натискате бутона, постоянното бръмчене означава, че острието ще остане затворено.
6. Преди да започнете работа, за да видите дали ножицата работи добре, натиснете бутона, за да го затворите и отпуснете бутона, за да отворите ножевете, без да режете нищо. Повторете това няколко пъти.

Съхранение

1. Натиснете бутона и го задръжте за няколко секунди и след това отпуснете, ножът ще се затвори и няма да се отвори.
2. Изключете батерията, свалете батерията.

3. Подредете, почистете и опаковайте ножицата в кутията с инструменти.

Зареждане на батерията

Батерията е свързана към зарядното устройство, щепселът на зарядното устройство е свързан към контакта. LED индикаторът на батерията ще светне в червено по време на зареждане и ще стане зелен, когато батерията е напълно заредена.

Смазване на оловната гайка

Моля, смажете гайката с оловния винт след 7 дни употреба на ножицата или ако трябва да прилагате сила по време на рязане. Моля, следвайте следващите стъпки, показани на снимките (рис. 3).

Замяна на острието

Когато движещият се нож вече не пресича фиксирания нож по цялата му дължина или когато вече не може да има чист разрез след заточване, препоръчително е да смените ножа, като следвате стъпките по-долу (рис. 4).

1. For safety, before replacing the blade, please ensure the pruning Off switch is in the off position, disconnect the power cord from the battery, and disconnect the power cord from the battery, before replacing the blade, please ensure the pruning Off switch is in the off position, disconnect the power cord from the battery, and disconnect the power cord from the battery.
2. Вижте схемите по-долу за процедурата за смяна на острието.
3. Почистете острието след подмяна, свържете захранващ кабел към батерията, включете захранването, за да проверите острието, затворете острието, за да завършите цялата процедура.

Фиксираните и подвижните остриета могат да се сменят индивидуално; Не се притеснявайте за размера на хода на заместения нож, той автоматично ще се върне към нормалния размер, когато захранването се включи след завършване на смяната на ножа.

ПРЕДПАЗНИ МЕРКИ ПРИ УПОТРЕБА

Използване и грижа за акумулаторна ножица

- ♦ Не режете клонови, по-големи от посочения диаметър, не режете твърди предмети като метал, камък или други нерастителни материали. Ако остриетата са износени или повредени, сменете ги.
- ♦ Поддържайте инструмента чист, използвайте чиста кърпа за почистване, батерията и зарядното устройство (не използвайте абразивни или почистващи препарати на основата на разтворител), използвайте мека суха четка, за да отстраните праха от инструмента.
- ♦ Не потапяйте ножицата, батерията или зарядното устройство в течност.
- ♦ Следвайте инструкциите, предоставени за правилната употреба на инструмента, не използвайте ножицата, ако тя, батерията или зарядното устройство са повредени.
- ♦ Не използвайте ножицата, ако тя не може да работи или да се изключи правилно, изпратете я веднага за сервис. Опасно е да използвате ножицата, когато инструментът не може да работи или да се изключи правилно.
- ♦ Уверете се, че ножиците са изключени от мрежата по време на всяко калибриране, смяна на аксесоари или съхранение. Тази защитна мярка има за цел да намали риска от случайно активиране на устройството.
- ♦ Моля, уверете се, че ножевете са затворени, когато не се използват, пазете ножицата далеч от достъпа на деца и не позволявайте на лица, които не са достъпни с ръководството за експлоатация или ръководството за употреба, да използват ножицата. Опасно е да използвате ножицата без подходящо обучение и разбиране.
- ♦ Използването на ножиците трябва да е в съответствие с инструкциите в това ръководство и методите за използване и да отчита условията на труд и естеството на работата, която се извършва. Използването на ножицата извън посочените възможности и спецификации е опасно.
- ♦ Отстранете всички замърсявания от подвижните и неподвижните остриета след всяка употреба, след това нанесете смазка от страни на острието, където се срещат както подвижното, така и неподвижното острие. Това ще поддържа ножевете в добро състояние и ще намали съпротивлението по време на употреба, удължавайки живота на ножицата и ножа.

Използване и грижи за батерията

- ♦ Не зареждайте батерията при температура на околната среда под 32 ° F (0 ° C) или над 113 ° F (45 ° C).
- ♦ Моля, уверете се, че батерията е изключена, преди да свържете захранващия кабел към батерията.
- ♦ Използвайте зарядното устройство, доставено с ножицата, тъй като всяко друго зарядно устройство, което не отговаря на спецификациите за зареждане на батерията, може да доведе до пожар.
- ♦ Предмети като кламери, монети, ключове, пирони, винтове или други проводящи елементи трябва да се държат далеч от батерията, когато не се използва.
- ♦ Не разглобявайте батерията.
- ♦ Не допускате късо съединение на батерията.
- ♦ Не използвайте батерията в близост до източник на топлина.
- ♦ Не поставяйте батерията в огън или вода.
- ♦ Не зареждайте батерията близо до огън или на пряка слънчева светлина.
- ♦ Не поставяйте пирон в батерията, не чукайте по нея, не я удрайте, не хвърляйте батерията и не я излагайте на удар или други повреди.
- ♦ Не използвайте батерия, която е повредена или деформирана.
- ♦ Не сползвайте и не заварявайте батерията.
- ♦ Не обръщайте посоката на зареждане на батерията, не обръщайте полярността на връзките и не разрездайте батерията.
- ♦ Не свързвайте батерията към авто запалка.
- ♦ Не използвайте батерията на оборудване, различно от посочените ножици.
- ♦ Избягвайте директен контакт с литиеви клетки в батерията.
- ♦ Не поставяйте батерията в микровълнова фурна, съд с висока температура или с високо налягане.
- ♦ Не използвайте батерията, ако тя е протекла.
- ♦ Пазете батерията на място, недостъпно за деца.
- ♦ Не използвайте и не поставяйте батерията на пряка слънчева светлина (или в превозно средство, изложено на пряка слънчева светлина), тъй като това може да прегрее или запали батерията, като скъсия живота ѝ.
- ♦ Не използвайте батерията в електростатична среда (над 64V)
- ♦ Не използвайте батерия, която е корозирала, има неприятна миризма или има необичаен външен вид.
- ♦ Ако кожата или облеклото са в директен контакт с течност на батерията, изплакнете незабавно с чиста вода.
- ♦ Дръжте батерията напълно заредена, ако ножиците не се използват за дълъг период от време.

БЕЛЕЖКИ ЗА БЕЗОПАСНОСТ**Безопасност на работното място**

- ♦ Поддържайте работното си място чисто и светло, мръсното и тъмното работно място може да причини инциденти.
- ♦ Не използвайте инструмента във взривоопасна, запалима или влажна среда.
- ♦ Дръжте ДЕЛАТА и страничните наблюдатели далеч, преди да използвате инструмента, за да избегнете случайно нараняване поради разсейване.

Електрическа безопасност

- ♦ Гнездото за батерията трябва да е съвместимо с щепсела на захранващия кабел, не променяйте контакта или щепсела.
- ♦ Не излагайте ножицата за подрязване на дъжд, влага, вода или друга течност, която може да причини токов удар.
- ♦ Не използвайте неправилно захранващ кабел. Не повдигайте и не дърпайте ножицата за захранващ кабел. Дръжте ножицата далеч от топлина, масло, остри предмети или движещи се части.

Безопасност на човека

- ♦ Бъдете внимателни, когато използвате ножицата. Не използвайте ножицата, ако сте уморени или сте под въздействието на медикаменти или алкохол.
- ♦ Носете защитни средства, винаги носете предпазни очила и други защитни средства като респиратор, ботуши против хлъзгане, каска и защита на слуха, които намаляват риска от нараняване.

- ♦ Уверете се, че всички инструменти за регулиране и гаечни ключове са премахнати, преди да включите ножицата. Оставянето на инструменти върху подвижните части на ножицата може да причини нараняване.
- ♦ Не протягайте ръцете си, когато използвате ножици за подрязване, дръжте двете ръце далеч от зоната на рязане. В никакъв случай не поставяйте ръцете си под клоните и се уверете, че на повърхността и под клоните няма нищо, което може да навреди. Винаги пазете равновесие и контролирайте ножицата си във всяка ситуация.
- ♦ Обичайните се подходящо, не носете широки дрехи или украшения. Дръжте косата, дрехите и ръкавите си далеч от ножицата. Широките дрехи, аксесоари и дългата коса могат да се заплитат в движещи се части.

НЕРЕДНОСТИ В РАБОТАТА

- ♦ In the event the cordless pruner is not able to cut through an object, В случай, че ножицата не е в състояние да среже клона, незабавно отпуснете бутона и движещият се нож автоматично ще се върне в отворено положение.
- ♦ В случай, че ножицата реже клони с прекомерно усилие, незабавно освободете бутона и движещият се нож автоматично ще се върне в отворено положение.
- ♦ Ако батерията не се зарежда правилно, проверете дали зарядното е включено в покупката ви. След това се уверете, че захранващото напрежение отговаря на спецификациите на зарядното устройство.
- ♦ В случай на електрическа или механична повреда, незабавно изключете захранването.
- ♦ Работата без спазване на инструкциите в това ръководство може да доведе до изтичане на течност от батерията. Не докосвайте изтичащата течност от батерията. Ако течността от батерията попадне на открити части на тялото, тя трябва незабавно да се изплакнат с вода. Ако течността на батерията попадне в очите ви, изплакнете очите си с чиста вода и потърсете помощ от болница. Течността на батерията може да причини дразнене или изгаряния.

СЛЕДПРОДАЖБЕНО ОБСЛУЖВАНЕ

Ако имате някакви въпроси, моля свържете се с нас (информацията за контакт е посочена на опаковката). Нашите експерти ще решат проблема ви, а нашите квалифицирани инженери ще ремонтират вашата акумулаторна ножица.

СЪВЕТИ ПРИ НЕРЕДНОСТИ НА РАБОТАТА

Звук/ сигнал Честота	Грешки	Методи на решение
1	Повреда на капачетата на батерията.	Проверете дали батерията е изтощена.
2	Повреда на връзката.	Проверете дали всяка част от кабелния съединител е добре съчетана.
3	Неизправност на остриетата.	Масло на острието.
4	Загуба на фаз.а	Изпратете я на вашия местен доставчик за сервиз.
5	Късо съединение във фазата на двигателя.	Проверете за късо съединение в кабела или съединителната глава.
6	Повреда на контролния блок.	Изпратете я на вашия местен доставчик за техническо обслужване.

RO|ROMÂNĂ
FOARFECA CU ACUMULATOR
ES30Li
INSTRUCIUNI DE OPERARE

SPECIFICAȚII TEHNICE

Model	ES30Li
Tensiune nominală(DC / AC)	20 V DC
Diametrul max. al gama de tăiere (mm)	26
Temperatura de lucru (°F/°C)	14~149
Nivelul vibrațiilor (m/s ²) Eroare K (m/s ²)	ah=5,5 K=±1,5
Nivelul de presiune al sunetului (dB(A)) Nivelul de putere acustică (dB(A)) Eroare K (dB(A))	LpA=86.57 LwA=97.57 K=±3
Categoria de protecție	IP20
Greutate fără baterie (kg)	0,9
Greutate cu baterie (kg)	1,17
Baterie	ES30Li-B
Battery type	Li-ion
Rated voltage (V DC)	20
Capacity (Ah)	2,0
Putere nominală (W)	40
Încărcător	ES30Li-C
Tensiune de intrare (V AC)	220-240
Frecvență (Hz)	50
Putere nominală (W)	45
Tensiune de ieșire (V DC)	20
Curent de ieșire (A)	2,4

DESCRIERE (*DES. 2)

1. Lamă mobilă	8. Indicator LED
2. Lamă fixă	9. Conector de încărcare
3. Latch	10. Eliberați butonul
4. Trigger	11. Conectorul de alimentare a bateriei
5. Întrerupător de alimentare	12. Conector de ieșire baterie
6. Orificii de lubrifiere	
7. Conector de alimentare pentru dispozitivul de foarfeca cu acumulator	

*Pachetul poate diferi de standard. Vezi datele de pe ambalaj.

ACCESORII

Numele articolului	ES30Li	
	ES30Li-1B	ES30Li-BB
Foarfece cu acumulator	1	1
Baterie	1	-
Încărcător	1	-

PRUDENTĂ

Înainte de a utiliza uzeala electrică, citiți cu atenție acest manual și păstrați-l pentru referințe ulterioare.

SET COMPLET (DES. 1)

1. Foarfeca cu acumulator
2. Baterie litiu
3. Încărcător
4. Un set de instrumente

PREZENTARE GENERALĂ A PRODUSULUI

Stimate client, vă mulțumim că ați ales produsele Procraft! Pentru a utiliza acest produs mai eficient, trebuie să citiți complet acest manual și să îl salvați pentru referințe ulterioare.

În cazul unor nereguli în timpul lucrului, vă rugăm să ne contactați imediat. Experții noștri vă răspund la toate întrebările. Sperăm să vă bucurați de utilizarea foarfeca cu acumulator Procraft!

- ◊ Citiți cu atenție manualul.
- ◊ Acumulatorul poate fi încărcat numai în interior.
- ◊ Izolație dublă, fără împământare.
- ◊ Încărcător transformator de siguranță.
- ◊ Încărcarea acumulatorului se oprește automat când este supraîncălzită.
- ◊ Înlăturați încărcătorul separat de deșeurile menajere.
- ◊ Aruncați bateria separat de resturile menajere.

DESCRIERE PRODUS

Conține o lamă fixă, o lamă mobilă, o baterie de litiu, un încărcător, un cablu de alimentare, o vestă de lucru, o cutie de scule și alte componente destinate tăierii sau tăierea ramurilor cu un diametru de cel mult 25/37 mm în livezi, podgorii etc. convenabil de utilizat, acestea sunt, de asemenea, de 8-10 ori mai eficiente decât tăietorii tradiționale de mână. Calitatea tăierii este mult mai mare comparativ cu măcinarea manuală.

REGLEMENTĂRI GENERALE DE SIGURANȚĂ

- ◊ Citiți cu atenție toate avertismentele și instrucțiunile de siguranță.
- ◊ Nerespectarea avertismentelor și instrucțiunilor poate provoca șocuri electrice, incendii, arsuri grave și alte accidente.
- ◊ Nu utilizați o foarfeca cu acumulator deschisă când plouă.
- ◊ Nu puneți mâinile în apropierea zonei de tăiere a foarfeca cu acumulator în timpul funcționării.
- ◊ Înainte de încărcare, asigurați-vă că întrerupătorul bateriei este în poziția OFF. În timpul încărcării, încărcătorul și acumulatorul se pot încălzi.
- ◊ Dacă bateria nu este folosită o perioadă lungă de timp, se recomandă să încălcați bateria o dată la 3 luni pentru a vă asigura că durata sa de viață nu depinde de utilizarea redusă.
- ◊ Pentru o baterie nouă sau pentru o baterie care nu a fost folosită de mult timp, va dura circa 5 cicluri de descărcare înainte de a ajunge la capacitatea completă.
- ◊ Nu reîncărcați o baterie complet încărcată imediat după câteva minute de utilizare, ceea ce va reduce durata de viață a bateriei și eficiența acesteia.
- ◊ Nu utilizați o baterie deteriorată sau dezasamblată încărcătorul sau bateria.
- ◊ Nu așezați bateria lângă o sursă de căldură la temperaturi ridicate, poate exploda de la incendiul sau de expunerea prelungită la o sursă de căldură la temperatură ridicată.
- ◊ Nu încălcați bateria în aer liber sau într-un mediu umed.
- ◊ Pentru tăietori, este normal să reduceți diametrul de tăiere atunci când capacitatea bateriei scade.
- ◊ Nu folosiți prunul în timpul încărcării. Trebuie să fie deconectat de la baterie în timpul încărcării.
- ◊ Nu depozitați bateria într-un mediu umed.

OPERAREA PRODUSULUI**Personalizați**

1. Introduceți bateria în conectorul de alimentare al mașinilor de curățare.
2. Porniți comutatorul de alimentare al mașinii de găurit. Datorită primei utilizări, LED-ul va fi verde și soneria va suna o dată.
3. Faceți dublu clic pe buton, foarfecile de tăiere se vor deschide automat.
4. Tăiere normală: apăsați butonul pentru a închide cuțitele și eliberați butonul pentru a deschide cuțitele.

5. Închiderea lamei: țineți apăsat butonul, un buzunar constant înseamnă că lama va rămâne închisă.
6. Înainte de a începe lucrul, pentru a vedea dacă sectorul funcționează bine, apăsați butonul pentru a închide și eliberați butonul pentru a deschide cuțitele fără să decupați nimic. Repetați acest lucru de mai multe ori.

Depozitare

1. Apăsați butonul și țineți-l apăsat pentru câteva secunde, apoi eliberați, lama se închide și nu se deschide.
2. Opriti bateria, deconectați bateria.
3. Îndepărtați, curățați și împachetați freza în cutia de scule.

Încărcarea bateriei

Bateria este conectată la încărcător, iar conectorul încărcătorului este conectat la conectorul de alimentare. LED-ul de pe acumulator devine roșu în timp ce se încarcă și se aprinde verde când acumulatorul este complet încărcat.

Lubrifierea piuliței de plumb

Vă rugăm să lubrifiați piulița șurubului de plumb după 7 zile de funcționare a tăietorului sau dacă trebuie să aplicați forța în timpul tăierii. Urmați acești pași (des. 3).

Înlocuirea lamelor

Atunci când cuțitul în mișcare nu mai traversează cuțitul fix de-a lungul întregii sale lungimi sau când tăietorul de forță nu mai poate avea o tăietură curată după măcinare, se recomandă înlocuirea cuțitului urmând acești pași (des. 4).

1. Din motive de siguranță, înainte de a înlocui lama, asigurați-vă că cuțitul de tăiere este oprit și cablul de alimentare este deconectat de la baterie.
2. Vezi diagramele de mai jos pentru procedurile de înlocuire a lamelor.
3. Curățați lama după înlocuire, conectați cablul de alimentare la baterie, porniți alimentarea pentru a verifica lama, închideți lama pentru a finaliza întreaga procedură.

Lamele fixe și mobile pot fi înlocuite individual; nu vă faceți griji cu privire la mărimea diafragmei de înlocuire a lamei, gaura va reveni automat la dimensiunea normală atunci când porniți alimentarea după terminarea înlocuirii lamei.

PRECAUȚII OPERAȚIONALE

Funcționarea și întreținerea foarfecelor cu acumulator

- ♦ Nu tăiați ramurile mai mari decât diametrul specificat, nu tăiați obiecte dure, cum ar fi metalele, piatra sau alte materiale care nu sunt de origine vegetală. Dacă lamele sunt uzate sau deteriorate, înlocuiți-le.
- ♦ Țineți curatul curat, utilizați o cârpă curată pentru a curăța prăjina, bateria și încărcătorul (nu utilizați abrazive sau detergenți pe bază de solvenți), utilizați o perie moale și uscată pentru a curăța praful de praf.
- ♦ Nu scufundați foarfecile, bateria sau încărcătorul în lichid.
- ♦ Urmați instrucțiunile date pentru utilizarea adecvată a mașinii de tăiat, nu utilizați dispozitivul de tăiere dacă scula, bateria sau încărcătorul sunt deteriorate.
- ♦ Nu utilizați dispozitivul de tăiere, dacă nu poate funcționa sau deconectă corect răspunzător, trimiteți-l imediat pentru întreținere. Este periculos să folosiți o freză atunci când unealta nu poate funcționa sau nu se oprește corect.
- ♦ Asigurați-vă că prăjina este oprită în timpul calibrării, schimbării accesoriilor sau depozitării. Această măsură de protecție vizează reducerea riscului de activare accidentală a dispozitivului.
- ♦ Asigurați-vă că lamele sunt închise atunci când nu sunt folosite, păstrați prăjina la îndemâna copiilor, nu permiteți persoanelor care nu cunosc funcționarea mașinii de tăiat sau manualul de instrucțiuni să folosească mașina de prăjire. Este periculos să folosiți un sec atator fără pregătire și înțelegere adecvate.
- ♦ Utilizarea cuțitului trebuie să fie în conformitate cu instrucțiunile din acest manual și cu metodele de utilizare, precum și să țină seama de condițiile de lucru și de natura lucrărilor efectuate. Utilizarea unei prăjiri care nu face parte din capabilitățile și specificațiile sale este periculoasă.
- ♦ Îndepărtați toate murdăriile de la lamelele mobile și staționare după fiecare utilizare, apoi aplicați lubrifianț pe partea laterală a lamei, unde se ating atât lama cât și lama staționară. Acest lucru va menține lamele în stare bună și va reduce rezistența în timpul utilizării, prelungind durata de viață a tăietorului și lamei.

Utilizarea și îngrijirea bateriei

- ♦ Nu încercați acumulatorul la temperaturi ambiante mai mici de 32 ° F (0 ° C) sau mai mari de 45 ° C (113 ° F).
- ♦ Asigurați-vă că bateria este oprită înainte de a conecta cablul de alimentare la baterie.
- ♦ Utilizați încărcătorul livrat împreună cu dispozitivul de tăiere, folosirea oricărui alt încărcător care nu îndeplinește caracteristicile de încărcare ale bateriei poate cauza un incendiu.
- ♦ Elementele cum ar fi cleme de hârtie, monede, chei, cuie, șuruburi sau alte elemente conductive ar trebui să fie ținute departe de baterie atunci când nu sunt utilizate.
- ♦ Nu dezasamblați bateria.
- ♦ Nu scurtcircuitați bateria.
- ♦ Nu folosiți bateria în apropierea unei surse de căldură.
- ♦ Nu puneți bateria în foc sau în apă.
- ♦ Nu încărcați bateria în apropierea focului sau în lumina directă a soarelui.
- ♦ Nu introduceți un cui în baterie, nu bateți-l, nu-l loviți, nu aruncați bateria și nu-l supuneți la impact sau alte deteriorări.
- ♦ Nu utilizați o baterie deteriorată sau deformată.
- ♦ Nu lipiți sau sudați bateria.
- ♦ Nu schimbați direcția de încărcare a bateriei, nu modificați polaritatea conexiunilor și nu descărcați prea mult bateria.
- ♦ Nu conectați bateria la brichetă.
- ♦ Nu utilizați acumulatorul pe alte echipamente decât cele specificate.
- ♦ Nu permiteți contactul direct cu celele litium în baterie.
- ♦ Nu așezați acumulatorul într-un cuptor cu micround, la o temperatură înaltă sau într-un vas de înaltă presiune.
- ♦ Nu utilizați bateria dacă scurjeri.
- ♦ Nu lăsați bateria la îndemâna copiilor.
- ♦ Nu utilizați și nu puneți bateria în lumina directă a soarelui (sau într-un vehicul cu lumină directă a soarelui), deoarece aceasta poate duce la supraîncălzirea sau aprinderea bateriei, ceea ce va scurta durata de viață a bateriei.
- ♦ Nu utilizați bateria într-un mediu electrostatic (peste 64 V)
- ♦ Nu utilizați o baterie care este corozivă, are un miros neplăcut sau are un aspect neobișnuit.
- ♦ Dacă pielea sau îmbrăcămintea intră în contact direct cu lichidul din baterie, clătiți-l imediat cu apă curată.
- ♦ Păstrați bateria complet încărcată dacă aparatul de curățare nu este utilizat pentru o perioadă lungă de timp.

NOTE DE SIGURANȚĂ

Siguranța la locul de muncă

- ♦ Păstrați locul de muncă curat și luminos, murdar și întunecat poate provoca accidente.
- ♦ Nu folosiți măcinatul într-un mediu exploziv, inflamabil sau umed.
- ♦ Țineți copiii și străinii departe înainte de a utiliza cuțitul pentru a evita accidentările cauzate de distragere.

Siguranță electrică

- ♦ Priza bateriei trebuie să fie compatibilă cu ștecherul cablului de alimentare, să nu modificeți priza și ștecherul.
- ♦ Nu expuneți forfecarea la ploaie, umiditate, apă sau orice alt lichid care poate provoca șocuri electrice.
- ♦ Nu utilizați cablul de alimentare în alte scopuri. Nu ridicați și nu trageți cuțitul cu cablul de alimentare. Păstrați măcinatul departe de căldură, ulei, obiecte ascuțite sau componente în mișcare.

Securitatea umană

- ♦ Aveți grijă când folosiți dispozitivul de tăiere. Nu utilizați un tăietor dacă sunteți obosit sau sub influența drogrurilor sau a alcoolului.
- ♦ Utilizați dispozitive de protecție, purtați întotdeauna ochelari de protecție, precum și alte echipamente de protecție, cum ar fi un aparat respirator, cizme anti-alunecare, o cască și protecție pentru auz, care reduc riscul de rănire.
- ♦ Înainte de a porni tăietorul, asigurați-vă că toate sculele de reglare și cheile sunt îndepărtate. Instrumentele lăsate pe părțile rotative ale mănunchiului pot provoca vătămări.
- ♦ Nu utilizați prea multă forță atunci când utilizați foarfecă, păstrați ambele mâini departe de zona de tăiere. Nu puneți sub nicio formă mâinile sub ramuri, asigurându-vă că nu există nimic pe suprafață și

partea inferioară a ramurilor care ar putea fi dăunătoare. Întotdeauna mențineți echilibrul și controlați prunerul în orice situație.

- ◊ Rochia corectă, nu purtați haine libere sau bijuterii. Păstrați părul, hainele și măncăile departe de foarfece. Imbrăcămintea, accesoriile și părul lung se pot incurca în părțile în mișcare.

DEFECȚIUNE

- ◊ În cazul în care freza nu poate tăia obiectul, eliberați imediat butonul și cuțitul în mișcare revine automat în poziția deschisă.
- ◊ În cazul în care tăietorul tăie ramura cu efort deosebit, eliberați imediat butonul și cuțitul în mișcare revine automat în poziția deschisă.
- ◊ Dacă bateria nu se încarcă corect, verificați dacă încărcătorul este inclus împreună cu achiziția. Apoi trebuie să vă asigurați că tensiunea de alimentare corespunde caracteristicilor încărcătorului.
- ◊ În cazul unei defecțiuni electrice sau mecanice, deconectați imediat alimentarea.
- ◊ Funcționarea fără a respecta instrucțiunile din acest manual poate duce la scurgerea fluidului bateriei. Nu atingeți lichidul scurs din baterie. În cazul în care lichidul din baterie ajunge în zone deschise ale corpului, acestea trebuie imediat spălate cu apă. Dacă lichidul de acumulator este în ochii dvs., spălați-vă ochii cu apă curată și căutați ajutor de la spital. Acumulatorul poate provoca iritații sau arsuri.

SERVICIUL POST-VÂNZARE

Dacă aveți întrebări, contactați-ne (datele de contact sunt disponibile pe pachet). Specialiștii noștri vă vor rezolva problema, iar inginerii noștri calificați vă vor repara foarfece cu acumulator.

SFAT PENTRU TĂIETORUL CU PROBLEME

Buzzer sunet Frecvența semnalului	Erori	Metode de soluționare
1	Capacitatea bateriei.	Verificați dacă bateria este scăzută.
2	Eșecul de comunicare.	Verificați dacă fiecare parte a conectorului cablului este bine adocată.
3	Defecțiune a lamei.	Ulei pe lama.
4	Pierderea fazei motorii.	Trimiteți-l la dealerul local pentru service.
5	Scurtcircuit motor.	Verificați dacă există un scurtcircuit în cablul sau în capul conectorului.
6	Blocarea unității de comandă.	Trimiteți-l la dealerul local pentru service.

HU|MAGYAR

ES30LI

AKKUMULĂTOROS METSZŐLLŐ HASZNÁLATI ÚTMUTATÓ

MŰSZAKI ADATOK

Model	ES30LI
Hálózati feszültség (DC / AC)	20 V DC
Max vágási tartomány átmérője (mm)	26
Üzemi hőmérséklet (°F/°C)	14~149
Rezgéserősség (m/s ²) Hiba K (m/s ²)	ah=5,5 K=±1,57
Hangnyomásszint (dB(A)) Hangteljesítményszint (dB(A)) Hiba K (dB(A))	LpA=86.57 LwA=97.57 K=±3

Védelmi kategória	IP20
Súly akkumulátor nélkül (kg)	0,9
Súly akkumulátorral (kg)	1,17
Akkumulátor	ES30LI-B
Akku típusa	Li-ion
Névleges feszültség (V DC)	20
Kapacitás (Ah)	2,0
Névleges teljesítmény (W)	40
Töltő	ES30LI-C
Bemeneti feszültség (V AC)	220-240
Frekvencia (Hz)	50
Névleges teljesítmény (W)	45
Kimeneti feszültség (V DC)	20
Kimeneti áram (A)	2,4

AZ ALKATRÉSZEK LEÍRÁSA (*KÉP 2)

- Vágópenge
- Fix penge
- Retes
- Trigger kapcsoló
- Tápkapcsoló
- Kenőnyílás
- Akkumulátoros metszőolló tápcsatlakozója
- LED jelzőlámpa
- Töltőcsatlakozó
- Kioldó gomb
- Akkumulátor bemeneti csatlakozó
- Akkumulátor kimeneti csatlakozó

* A szállítási készlet tartalma eltérhet a standardtól. Lásd a csomagoláson feltüntetett adatokat.

KIEGÉSZÍTŐK

Tétel neve	ES30LI	
	ES30LI-1B	ES30LI-BB
Akkumulátoros metszőolló	1.	1
Akkumulátor	1	-
Töltő	1	-

⚠ FIGYELMEZTETÉS

Az elektromos szerszám használata előtt kérjük, olvassa el figyelmesen ezt a használati kézikönyvet, és tartsa az referencianyagként.

KOMPLEKTÁCIÓ (KÉP 1)

- Akkumulátoros metszőolló
- Lítium akkumulátorcsomag
- Töltő
- Szerszámkészlet

TERMÉKÁTTEKINTÉS

Tisztelt vásárló, köszönjük, hogy a Procraft termékeket választotta! A termék hatékonyabb kihasználása érdekében kérjük, olvassa el ezt a használati útmutatót teljes egészében, és őrizze meg a későbbi használatra.

Ha a működés során bármilyen szabálytalanságot észlel, kérjük, azonnal forduljon hozzánk. Szakembereink minden kérdésére válaszolnak. Reméljük, hogy élvezni fogja a Procraft akkumulátoros metszőolló használatát!

- ◊ Kérjük, figyelmesen olvassa el a használati útmutatót.
- ◊ Az akkumulátort csak beltérben töltsse.
- ◊ Kettős szigetelés, nincs szükség földelésre.
- ◊ Üzembiztos működésű transzformátor töltő
- ◊ Ha a töltés közben az akkumulátor túlelemezszik, a töltés automatikusan leáll.

- ◊ A töltőt a háztartási hulladéktól elkülönítve kell ártalmatlanítani.
- ◊ Az akkumulátort a háztartási hulladéktól elkülönítve kell ártalmatlanítani.

TERMÉKLEÍRÁS

Tartalmaz fix pengét, vágópengét, lítium akkumulátort, töltőt, tápkábel, munkamellényt, számszámolót és egyéb olyan alkatrészeket, amelyek a gyümölcsösökben, szőlőültetvényekben stb. legfeljebb 25/37 mm átmérőjű ágak metszésére vagy levágására szolgálnak. Egyszerű és könnyen használható, emellett 8-10-szer hatékonyabb, mint a hagyományos kézi metszőollók. A metszés minősége lényegesen jobb a kézi metszőollókhoz képest.

BIZTONSÁGI SZABÁLYOK

- ◊ Kérjük, figyelmesen olvassa el az összes biztonsági figyelmeztetést és utasítást.
- ◊ A figyelmeztetések és utasítások be nem tartása áramütéshez, tűzhez, súlyos égésekhez és egyéb balesetekhez vezethet.
- ◊ Ne használja az akkumulátoros metszőollót az esőben.
- ◊ Működés közben ne tegye a kezét az akkumulátoros metszőolló vágási területének közelébe.
- ◊ Töltés előtt győződjön meg arról, hogy az akkumulátor kapcsolója KI állásban van. A töltő és az akkumulátor felmelegedhet töltés közben.
- ◊ Ha az akkumulátort hosszabb ideig nem használja, ajánlatos az akkumulátort 3 havonta egyszer feltölteni, hogy az élettartamát ne befolyásolja a csekély használat.
- ◊ Egy új akkumulátort vagy egy hosszabb ideig nem használt akkumulátort körülbelül 5 töltési/kisütési ciklust igényel, mielőtt eléri a teljes kapacitását.
- ◊ A teljesen feltöltött akkumulátort ne töltsse fel újra néhány perces használat után azonnal, ez lerövidíti az akkumulátor élettartamát és hatékonyságát.
- ◊ Ne használjon sérült akkumulátort, és ne szerelje szét a töltőt vagy az akkumulátort.
- ◊ Ne helyezze az akkumulátort magas hőmérsékletű hőforrás közelébe, tűz vagy magas hőmérsékletű hőforrásnak való tartós kitettség miatt felrobbanhat.
- ◊ Ne töltsse az akkumulátort a szabadban vagy nedves környezetben.
- ◊ Normális jelenség, hogy a metszőolló csökkenti a vágási átmérőt, amikor az akkumulátor kapacitása csökken.
- ◊ Ne használja a metszőollót töltés közben. Töltés közben a metszőollót le kell választani az akkumulátorról.
- ◊ Ne tárolja az akkumulátort a nedves környezetben.

A TERMÉK MŰKÖDTETÉSE

Beállítás

- Helyezze be az akkumulátort a metszőolló tápcsatlakozójába.
- Kapcsolja be a metszőolló tápkapcsolóját. Az első használat miatt a LED jelzőlámpa zöld színű lesz, és a berregő 1 alkalommal megszólal.
- Kattintson kétszer a gombra, és a metszőolló penge automatikusan kinyílik.
- Normál metszés: nyomja meg a gombot a pengék bezárásához és engedje el a gombot a pengék kinyitására.
- A penge bezárása: Tartsa lenyomva a gombot, egy állandó zümmögő hang jelzi, hogy a penge zárva marad.
- A munka megkezdése előtt, hogy ellenőrizze, jól működik-e a metszőolló, nyomja meg a gombot a bezáráshoz, és engedje fel a gombot a pengék nyitására anélkül, hogy bármit is elvágna. Ismételve meg ezt többször.

Tárolás

- Nyomja meg a gombot és tartsa lenyomva néhány másodpercig, majd engedje el, a penge bezárul és nem nyílik ki.
- Kapcsolja ki az akkumulátort, váltsa le az akkumulátort.
- Tegye rendbe, tisztítsa meg és csomagolja be a metszőollót a számszámolójába.

Az akkumulátor töltése

Az akkumulátor a töltőhöz van csatlakoztatva, a töltő dugója a hálózati alyzathoz van csatlakoztatva.

Az akkumulátor LED jelzőlámpája pirosra vált töltés közben, és zöldre vált, ha az akkumulátor teljesen feltöltődött.

Az ólomcsavar anyájának kenése

Kérjük, kenje meg az ólomcsavar anyáját a metszőolló 7 napos használatát után, vagy ha erőt kell alkalmaznia vágás közben. Kérjük, kövesse a következő lépéseket (kép 3).

Blade replacement

Ha a mozgó penge már nem keresztezi teljes hosszában a fix pengét, vagy ha az akkumulátoros metszőolló a kőszűrülés után már nem tud tisztán vágást végezni, ajánlott a pengét az alábbi lépések szerint kicserélni (kép 4).

1. Biztonság érdekében a penge cseréje előtt győződjön meg arról, hogy a vágópenge ki van kapcsolva, és a tápkábel le van választva az akkumulátorról.
2. A pengék cseréjére vonatkozó eljárást lásd az alábbi ábrákon.
3. Csere után tisztítsa meg a pengét, csatlakoztassa a tápkábel az akkumulátorhoz, kapcsolja be a tápellátást a penge ellenőrzéséhez, és zárja le a pengét a teljes eljárás befejezéséhez.

A fix pengék és a vágópengék egyenként cserélhetők; ne aggódjon a cserepenge nyílásmérete miatt, a nyílás automatikusan visszaáll a normál méretre, amikor a pengecseré befejezése után bekapcsolja a készüléket.

HASZNÁLATRA VONATKOZÓ BIZTONSÁGI INTÉZKEDÉSEK

Az akkumulátoros metszőolló üzemeltetése és karbantartása

- ◊ Ne vágjon a megadott átmérőnél nagyobb átmérőjű ágakat, és ne vágjon kemény tárgyakat, például fémeket, követ vagy bármilyen más, nem növényi eredetű anyagot. Cserélje ki a pengéket, ha elhasználódtak vagy sérültek.
- ◊ Tartsa tisztán a metszőollót, használjon tiszta ruhát a metszőolló, az akkumulátor és a töltő tisztításához (ne használjon súroló vagy oldószer alapú tisztítószerkeket), puha, száraz kefével tisztítsa meg a metszőollót a portól.
- ◊ Ne merítse folyadékba a metszőollót, az akkumulátort vagy a töltőt.
- ◊ Tartsa be a metszőolló megfelelő használatára vonatkozó utasításokat, ne használja a metszőollót, ha a szerszám, az akkumulátor vagy a töltő sérült.
- ◊ Ne használja a metszőollót, ha nem működik vagy nem kapcsol ki megfelelően, azonnal küldje el szervizbe. A metszőolló használata veszélyes, ha a szerszám nem működik, vagy nem kapcsol ki megfelelően.
- ◊ Győződjön meg arról, hogy a metszőolló ki van húzva a táphálózathoz való csatlakozásból, tartozékok cseréje vagy tárolás során. Ennek a biztonsági intézkedésnek az a célja, hogy csökkentse a készülék véletlen beindításának kockázatát.
- ◊ Kérjük, győződjön meg arról, hogy a pengék le vannak zárva, amikor nem használja, tartsa a metszőollót gyermekek számára hozzáférhetetlen helyen, ne engedje, hogy a metszőollót olyan személyek használják, akik nem ismerik a metszőolló kezelését vagy a használati útmutatót. A metszőolló használatát megfelelő képzés és hozzáértés nélkül veszélyes.
- ◊ A metszőollót a jelen használati útmutatóban található utasításoknak és a használati módoknak megfelelően kell használni, és figyelembe kell venni a munkakörülményeket és az elvégzendő munka jellegét. Veszélyes a metszőolló használata a megadott képességein és műszaki adatain túl.
- ◊ Minden használat után távolítsa el minden szennyeződést a vágópengéről és a fix pengéről, majd kenje be kenőanyaggal a penge azon oldalát, ahol a vágópenge a fix pengével érintkezik. Ez biztosítja, hogy a pengék jó állapotban maradjanak, és csökkenti a használat közbeni ellenállást, meghosszabbítva ezzel a metszőolló és a penge élettartamát.

Az akkumulátor üzemeltetése és karbantartása

- ◊ Ne töltsse az akkumulátort, ha a környezeti hőmérséklet 0 °C (32 °F) alatt vagy 45 °C (113 °F) felett van.
- ◊ Kérjük, győződjön meg arról, hogy az akkumulátor ki van kapcsolva, mielőtt a tápkábel az akkumulátorhoz csatlakoztatja.
- ◊ Használja a metszőollóhoz mellékelt töltőt, bármilyen más, az akkumulátor töltési jellemzőinek nem megfelelő töltő használatát tüzet okozhat.
- ◊ Ha az akkumulátort nem használja, tartsa távol az olyan tárgyaktól, mint gemkapsok, érmék, kulcsok, szöveg, csavarok vagy egyéb vezetőképes tárgyak.
- ◊ Ne szerelje szét az akkumulátort.
- ◊ Ne zárja rövidre az akkumulátort.
- ◊ Ne használja az akkumulátort hőforrás közelében.
- ◊ Ne tegye az akkumulátort tűzbe vagy vízbe.

- ◊ Ne töltsd az akkumulátort tűz közelében vagy közvetlen napfényben.
- ◊ Ne szúrjon szöveget az akkumulátorba, ne üsse meg, ne ütögesse, ne ejtse le, és ne tegye ki ütésnek vagy egyéb sérülésnek.
- ◊ Ne használjon sérült vagy deformált akkumulátort.
- ◊ Ne forrassa vagy hegessze az akkumulátort.
- ◊ Ne változtassa meg az akkumulátor töltési irányát, ne változtassa meg a csatlakozók polaritását, és ne merítse túl az akkumulátort.
- ◊ Ne csatlakoztassa az akkumulátort a szivargyújtóhoz.
- ◊ Ne használja az akkumulátort a megadott metszőollótól eltérő berendezésen.
- ◊ Kerülje a közvetlen érintkezést az akkumulátor lítium celláival.
- ◊ Ne tegye az akkumulátort mikrohullámú sütőbe, magas hőmérsékletű vagy nagy nyomású edénybe.
- ◊ Ne használja az akkumulátort, ha az szivárog.
- ◊ Tartsa az akkumulátort gyermekek számára hozzáférhetetlen helyen.
- ◊ Ne használja és ne helyezze az akkumulátort közvetlen napfényre (vagy közvetlen napfénynek kitett járműbe), mert ez az akkumulátor túlmelegedését vagy kigyulladását okozhatja, ami lerövidítheti élettartamát.
- ◊ Ne használja az akkumulátort elektrosztatikus környezetben (64 V felett).
- ◊ Ne használjon korrodált, kellemetlen szagú vagy szokatlan megjelenésű akkumulátort.
- ◊ Ha bőre vagy ruhája közvetlenül érintkezik az akkumulátor folyadékkal, azonnal mossa le tiszta vízzel.
- ◊ Tartsa az akkumulátort teljesen feltöltve, ha a metszőollót hosszabb ideig nem használja.

BIZTONSÁGI FIGYELMEZTETÉSEK

Munkahelyi biztonság

- ◊ Tartsa tisztán és megfelelően megvilágítva a munkahelyét, a rendetlen és megvilágítatlan munkahely baleseteket okozhat.
- ◊ Ne használja a metszőollót robbanásveszélyes, gyúlékony vagy nedves környezetben.
- ◊ A metszőolló használata előtt tartsa távol a GYERMEKEKET és a kívülálló személyeket, hogy elkerülje a figyelemelvonás miatti véletlen sérüléseket.

Elektromos biztonság

- ◊ Az akkumulátor aljzatának meg kell egyeznie a tápkábel dugójával, ne módosítsa az aljzatot és a dugót.
- ◊ Ne tegye ki a metszőollót esőnek, nedvességnek, víznek vagy más olyan folyadéknak, amely áramütést okozhat.
- ◊ Ne használja a tápkábelt nem rendeltetészerűen. Ne emelje és ne húzza a metszőollót a tápkábelnél fogva. Tartsa a metszőollót távol hőforrásoktól, olajtól, éles tárgyaktól vagy mozgó alkatrészekről.

Személyi biztonság

- ◊ Klegyen óvatos a metszőolló használatakor. Ne használja a metszőollót, ha fáradt, illetve ha kábítószert vagy alkohol befolyása alatt áll.
- ◊ Használjon védőeszközöket, mindig viseljen védőszemüveget és egyéb védőfelszerelést, például légzőkészüléket, csúszásmentes védőcipőt, sisakot és fülvédőt a sérülések kockázatának csökkentése érdekében.
- ◊ A metszőolló bekapcsolása előtt győződjön meg arról, hogy minden beállító vagy szerelő kulcs el van távolítva. A metszőolló forgó részén hagyott szerszámok személyi sérüléshez vezethetnek.
- ◊ A metszőolló működtetésekor ne feszítse túl a kezét, és mindkét kezét tartsa távol a vágási területtől. Semmilyen körülmények között ne tegye a kezét az ágak alá, miközben ügyeljen arra, hogy az ágak felületén vagy alján ne legyen semmi, ami kárt okozhatna. Mindig tartsa meg az egyensúlyát, és minden helyzetben tudja kontrollálni a metszőollót.
- ◊ Őtözzön megfelelően; ne viseljen bő ruhát vagy ékszereket. Tartsa távol a haját, a ruhát és a ruha ujjait a metszőollótól. A bő ruha, a kiegészítők és a hosszú haj beakadhatnak a szerszám mozgó részeibe.

MŰKÖDÉSI ZAVAR

- ◊ Abban az esetben, ha a metszőolló nem vághatja le a tárgyat, azonnal engedje el a gombot, és a vágópengé automatikusan visszazár a nyitott állásba.
- ◊ Abban az esetben, ha a metszőolló különös erővel vág el egy ágat, azonnal engedje el a gombot, és a vágópengé automatikusan visszazár a nyitott állásba.
- ◊ Ha az akkumulátor nem töltődik megfelelően, ellenőrizze, hogy vásárláskor a készlet tartalmazott-e a töltőt.
- ◊ Ezután győződjön meg arról, hogy a tápfeszültség megfelel a töltő műszaki adatainak.
- ◊ Elektromos vagy mechanikai meghibásodás esetén azonnal kapcsolja ki az áramellátást.
- ◊ Az ebben a használati útmutatóban található utasítások betartása nélkül történő működtetés az akkumulátor folyadékának szivárgásához vezethet. Ne érintse meg az akkumulátorból kifolyt folyadékokat. Ha az akkumulátorból kifolyt folyadék érintkezésbe kerül a test fedetlen részeivel, azonnal öblítse le azokat vízzel. Ha az akkumulátorból kifolyt folyadék kerül a szemébe, öblítse ki a szemet tiszta vízzel, és forduljon orvoshoz. Az akkumulátorból kifolyt folyadék irritációt vagy égési sérüléseket okozhat.

ÉRTÉKESÍTÉS UTÁNI SZOLGÁLTATÁS

Ha bármilyen kérdése van, lépjen kapcsolatba velünk (az elérhetőségek a csomagoláson találhatóak). Szakembereink megoldják a problémáját, a szakképzett mérnökeink pedig megjavítják az akkumulátoros metszőollóját.

TANÁCSOK A METSZŐOLLÓ HIBÁS MŰKÖDÉSE ESETÉN

Berregő hang Jelek száma	Hibák	Megoldási módok
1	Az akkumulátor kapacitásának hibája.	Ellenőrizze, hogy az akkumulátor lemerült-e.
2	Kapcsolat hibája.	Ellenőrizze, hogy a kábelcsatlakozó minden része jól van-e csatlakoztatva.
3	Penge meghibásodása.	Olaj a pengén.
4	A motorfázis elvesztése.	Küldje el a helyi kereskedőhöz karbantartás céljából.
5	Rövidzárlat a motorfázisban.	Ellenőrizze, hogy nincs-e rövidzárlat a kábelben vagy a csatlakozófejen.
6	Vezérlőegység meghibásodása.	Küldje el a helyi kereskedőhöz karbantartás céljából.

RU | РУССКИЙ

СЕКТОР АККУМУЛЯТОРНЫЙ ES30LI ИНСТРУКЦИЯ

ТЕХНИЧЕСКИЕ ХАРАКТЕРИСТИКИ

Модель	ES30Li
Напряжение сети (DC / AC)	20V~
Макс. диапазон диаметра резки (мм)	26
Рабочая температура (°F/°C)	14~149
Уровень вибрации (м/с ²) Погрешность К (м/с ²)	ah=5,5 K=±1,5
Уровень звукового давления (дБ(A)) Уровень звуковой мощности (дБ(A)) Погрешность К (дБ(A))	LpA=86.57 LwA=97.57 K=±3
Категория защиты	IP20

Вес без аккумулятора (кг)	0,9
Вес с аккумулятором (кг)	1,17
Аккумулятор	ES30Li-B
Тип аккумулятора	Li-ion
Номинальное напряжение (В пост. тока)	20
Емкость (Ач)	2,0
Номинальная мощность (Вт)	40
Зарядное устройство	ES30Li-C
Входное напряжение (В переменного тока)	220-240
Частота (Гц)	50
Номинальная мощность (Вт)	45
Выходное напряжение (В постоянного тока)	20
Выходной ток (А)	2,4

ОПИСАНИЕ ЧАСТЕЙ (*РИС. 2)*

- | | |
|-------------------------|--|
| 1. Подвижное лезвие | 7. Разъем питания аккумуляторного секатора |
| 2. Фиксированное лезвие | 8. Светодиодный индикатор |
| 3. Зашелка | 9. Разъем для зарядки |
| 4. Триггер | 10. Кнопка выпуска |
| 5. Выключатель питания | 11. Входной разъем батареи |
| 6. Смазочное отверстие | 12. Выходной разъем батареи |

* Комплектация может отличаться от стандартной. Смотрите данные на упаковку.

КОМПЛЕКТ ПСТАВКИ

Наименование	ES30Li	
	ES30Li-1B	ES30Li-BB
Секатор аккумуляторный	1	1
Аккумулятор	1	-
Зарядное устройство	1	-

⚠ ВНИМАНИЕ

Перед началом эксплуатации электроинструмента следует внимательно прочитать данное руководство по эксплуатации и сохранить его в качестве справочного материала.

КОМПЛЕКТАЦИЯ (РИС.1)

- Аккумуляторный секатор
- Литиевая батарея
- Зарядное устройство
- Набор инструментов

ОБЗОР ПРОДУКТА

Уважаемый покупатель, спасибо за выбор продукции Procraft! Для более эффективного использования этого продукта необходимо полностью прочитать это руководство и сохранить его для дальнейшего использования.

В случае каких-либо нарушений во время работы, пожалуйста, немедленно свяжитесь с нами. Наши специалисты ответят на все ваши вопросы. Мы надеемся, что вам понравится использовать аккумуляторный секатор Procraft!

- ♦ Пожалуйста, внимательно прочитайте руководство.
- ♦ Аккумулятор можно заряжать только в помещении.
- ♦ Двойная изоляция, заземление не требуется.
- ♦ Отказоустойчивое трансформаторное зарядное устройство.
- ♦ Зарядка аккумулятора автоматически прекращается при перегреве.
- ♦ Утилизируйте зарядное устройство отдельно от бытовых отходов.

♦ Утилизируйте аккумулятор отдельно от бытовых отходов.

ОПИСАНИЕ ТОВАРА

Содержит неподвижное лезвие, подвижное лезвие, литиевую батарею, зарядное устройство, шнур питания, рабочий жилет, ящик для инструментов и другие компоненты, предназначенные для обрезки или подрезки веток диаметром не более 25/37 мм в фруктовых садах, виноградниках и т. д. Простые и удобные в эксплуатации, они также в 8-10 раз эффективнее традиционных ручных секаторов. Качество обрезки значительно выше по сравнению с ручными секаторами.

ОБЩИЕ ПРАВИЛА БЕЗОПАСНОСТИ

- ♦ Пожалуйста, внимательно прочитайте все предупреждения и инструкции по технике безопасности.
- ♦ Несоблюдение предупреждений и инструкций может привести к поражению электрическим током, пожару, серьезным ожогам и другим несчастным случаям.
- ♦ Не используйте открытый аккумуляторный секатор во время дождя.
- ♦ Не кладите руки рядом с зоной резки аккумуляторного секатора во время работы.
- ♦ Перед зарядкой убедитесь, что выключатель батареи находится в положении Выкл. Во время зарядки зарядное устройство и аккумулятор могут нагреваться.
- ♦ Если батарея не используется в течение длительного периода времени, рекомендуется заряжать батарею один раз каждые 3 месяца, чтобы убедиться, что срок ее службы не зависит от низкого уровня использования.
- ♦ Для новой батареи или батареи, не использовавшейся в течение длительного времени, потребуется около 5 циклов зарядки-разрядки, прежде чем она достигнет полной емкости.
- ♦ Не перезаряжайте полностью заряженную батарею сразу после нескольких минут использования, это сократит срок службы батареи и ее эффективность.
- ♦ Не используйте поврежденную батарею и не разбирайте зарядное устройство или батарею.
- ♦ Не размещайте батарею рядом с высокотемпературным источником тепла, она может взорваться от огня или длительного воздействия высокотемпературного источника тепла.
- ♦ Не заряжайте аккумулятор на открытом воздухе или во влажной среде.
- ♦ Для секатора является нормальным уменьшение диаметра резки, когда емкость аккумулятора уменьшается.
- ♦ Не используйте секатор во время зарядки. Он должен быть отключен от батареи во время зарядки.
- ♦ Не храните аккумулятор во влажной среде.

ЭКСПЛУАТАЦИЯ ПРОДУКТА

Настройка

- Вставьте аккумулятор в разъем питания секатора.
- Включите выключатель питания секатора. Из-за первого использования светодиодный индикатор будет зеленым, а шумер будет звучать 1 раз.
- Дважды щелкните кнопку, ножи секатора автоматически откроются.
- Нормальная обрезка: нажмите кнопку, чтобы закрыть ножи, и отпустите кнопку, чтобы открыть ножи.
- Закрытие лезвия: Продолжайте нажимать на кнопку, постоянное жужжание означает, что лезвие останется закрытым.
- Перед началом работы, чтобы увидеть, хорошо ли работает секатор, нажмите кнопку, чтобы закрыть его, и отпустите кнопку, чтобы открыть ножи, не отрезая ничего. Повторите это несколько раз.

Хранение

- Нажмите на кнопку и удерживайте её в течение нескольких секунд, а затем отпустите, лезвие закроется и не откроется.
- Выключите батарею, отсоедините батарею.
- Приведите в порядок, очистите и упакуйте секатор в ящик для инструментов.

Зарядка батареи

Аккумулятор подключен к зарядному устройству, штекер зарядного устройства подключен к разъему питания. Светодиодный индикатор на аккумуляторе станет красным во время зарядки и станет зеленым, когда аккумулятор полностью зарядится.

PRO-CRAFT

Смазка свинцовой гайки

Пожалуйста, смазывайте гайку свинцового винта после 7 дней эксплуатации секатора, или в случае, если во время порезки приходится прикладывать усилие. Пожалуйста, следуйте следующим шагам (рис.3).

Замена лезвия

Когда движущийся нож больше не пересекает неподвижный нож по всей его длине или когда силовой секатор больше не может иметь чистый срез после шлифования, рекомендуется заменить нож, выполнив следующие шаги (рис. 4).

1. В целях безопасности, перед заменой лезвия, убедитесь, что подпружиненный нож выключен, и кабель питания отсоединен от батареи.
2. См. схемы ниже для процедуры замены лезвия.
3. Очистите лезвие после замены, подключите кабель питания к аккумулятору, включите титание, чтобы проверить лезвие, закройте лезвие, чтобы завершить всю процедуру.

Неподвижные и подвижные лезвия могут быть заменены индивидуально, но беспокойтесь о размере апертуры сменного лезвия, отверстие автоматически вернется к нормальному размеру при включении питания после завершения замены лезвия.

МЕРЫ ПРЕДОСТОРОЖНОСТИ ПРИ ЭКСПЛУАТАЦИИ**Эксплуатация и уход за аккумуляторным секатором**

- ◊ Не обрезайте ветви больше указанного диаметра, не режьте твердые предметы, такие как металлы, камень или любые другие материалы, не растительного происхождения. Если лезвия изношены или повреждены, замените их.
- ◊ Держите секатор в чистоте, используйте чистую ткань для чистки секатора, аккумулятора и зарядного устройства (не используйте абразивные или чистящие средства на основе растворителей), используйте мягкую сухую щетку, чтобы очистить секатор от пыли.
- ◊ Не погружайте ножницы, аккумулятор или зарядное устройство в жидкость.
- ◊ Следуйте инструкциям, приведенным для правильного использования секатора, не используйте секатор, если поврежден сам инструмент, аккумулятор или зарядное устройство.
- ◊ Не используйте секатор, если он не может работать или отключиться должным образом, немедленно отправьте его на обслуживание. Опасно использовать секатор, когда инструмент не может работать или отключиться должным образом.
- ◊ Убедитесь, что секатор выключен из сети питания во время любой калибровки, смены принадлежностей или хранения. Эта защитная мера направлена на снижение риска случайной активации устройства.
- ◊ Пожалуйста, убедитесь, что лезвия закрыты, когда они не используются, храните секатор в недоступном для детей месте, не позволяйте лицам, не знакомым с эксплуатацией секатора или руководством по эксплуатации использовать секатор. Опасно использовать секатор без надлежащей подготовки и понимания.
- ◊ Использование секатора должно соответствовать инструкциям, изложенным в данном руководстве, и методам использования, а также учитывать условия труда и характер выполняемой работы. Использование секатора, не входящего в его заявленные возможности и технические характеристики, опасно.
- ◊ Удаляйте всю грязь с подвижных и неподвижных лезвий после каждого использования, затем наносите смазку на сторону лезвия, где и подвижное, и неподвижное лезвие соприкасаются. Это обеспечит поддержание лезвий в хорошем состоянии и уменьшит сопротивление во время использования, продлевая срок службы секатора и лезвия.

Использование и уход за аккумулятором

- ◊ Не заряжайте аккумулятор при температуре окружающей среды ниже 32 ° F (0 ° C) или выше 113 ° F (45 ° C).
- ◊ Пожалуйста, убедитесь, что аккумулятор выключен, перед тем как подключить шнур питания к аккумулятору.
- ◊ Используйте зарядное устройство, поставляемое вместе с секатором, использование любого другого зарядного устройства, не соответствующего характеристикам зарядки аккумулятора, может привести к возгоранию.
- ◊ Такие предметы, как скрепки, монеты, ключи, гвозди, шурупы или любые другие токопроводящие предметы, должны храниться вдали от аккумулятора, когда они не используются.
- ◊ Не разбирайте аккумулятор.

- ◊ Не допускайте короткого замыкания аккумулятора.
- ◊ Не используйте батарею рядом с источником тепла.
- ◊ Не кладите аккумулятор в огонь или в воду.
- ◊ Не заряжайте аккумулятор вблизи огня или под прямыми солнечными лучами.
- ◊ Не вставляйте гвоздь в аккумулятор, не стучите по нему, не ударяйте по нему, не бросайте аккумулятор и не подвергайте его воздействию ударов или других повреждений.
- ◊ Не используйте аккумулятор, который поврежден или деформирован.
- ◊ Не выполняйте пайку или сварку аккумулятора.
- ◊ Не меняйте направление зарядки аккумулятора, не меняйте полярность соединений и не разряжайте аккумулятор чрезмерно.
- ◊ Не подключайте аккумулятор к прикуривателю.
- ◊ Не используйте аккумулятор на оборудовании, отличном от указанного секатора.
- ◊ Не допускайте прямого контакта с литиевыми элементами в аккумуляторе.
- ◊ Не помещайте аккумулятор в микроволновую печь, сосуд с высокой температурой или под высоким давлением.
- ◊ Не используйте аккумулятор, если он протекает.
- ◊ Храните аккумулятор в недоступном для детей месте.
- ◊ Не используйте и не помещайте батарею под прямыми солнечными лучами (или в транспортное средство, находящееся под прямыми солнечными лучами), так как это может привести к перегреву или воспламенению батареи, что сократит срок ее службы.
- ◊ Не используйте аккумулятор в электростатической среде (выше 64 В).
- ◊ Не используйте аккумулятор, которые подвержены коррозии, имеют неприятный запах или имеют необычный внешний вид.
- ◊ Если кожа или одежда вступают в непосредственный контакт с аккумуляторной жидкостью, немедленно промойте их чистой водой.
- ◊ Держите аккумулятор полностью заряженным, если секатор не используется в течение длительного периода времени.

ПРИМЕЧАНИЯ ПО БЕЗОПАСНОСТИ**Безопасность на рабочем месте**

- ◊ Держите рабочее место чистым и светлым, грязное и затемненное рабочее место может стать причиной несчастных случаев.
- ◊ Не используйте секатор во взрывоопасной, воспламеняющейся или влажной среде.
- ◊ Держите ДЕТЕЙ и посторонних подальше, прежде чем использовать секатор, чтобы избежать случайных травм из-за отвлечения.

Электрическая безопасность

- ◊ Гнездо аккумуляторной батареи должно быть совместимо с вилкой кабеля питания, не модифицируйте розетку и вилку.
- ◊ Не подвергайте секатор воздействию дождя, влаги, воды или любой другой жидкости, которая может привести к поражению электрическим током.
- ◊ Не используйте шнур питания не по назначению. Не поднимайте и не тяните секатор за шнур питания. Держите секатор вдали от источников тепла, масла, острых предметов или движущихся частей.

Безопасность человека

- ◊ Будьте внимательны при использовании секатора. Не используйте секатор, если вы устали или находитесь под воздействием наркотиков или алкоголя.
- ◊ Используйте защитные устройства, всегда надевайте защитные очки, а также другие защитные средства, такие как респиратор, противоскользящие ботинки, шлем и защитные средства слуха, которые снижают риск получения травмы.
- ◊ Перед включением секатора убедитесь, что все регулировочные инструменты и гаечные ключи удалены. Инструменты, оставленные на вращающихся частях секатора, могут привести к травме.
- ◊ Не прерывайте руки при работе секатором, держите обе руки подальше от зоны порезки. Ни при каких обстоятельствах не кладите руки под ветви, при этом следите за тем, чтобы на поверхности и нижней части ветвей не было ничего, что может

нанести вред. Всегда сохраняйте равновесие и контролируйте секатор в любой ситуации.

- Одевайтесь соответствующим образом, не надевайте свободную одежду или украшения. Держите волосы, одежду и рукава подальше от ножиц. Свободная одежда, аксессуары и длинные волосы могут запутаться в движущихся частях инструмента.

СБОЙ В РАБОТЕ

- В случае, если секатор не сможет прорезать объект, немедленно отпустите кнопку, и движущийся нож автоматически вернется в открытое положение.
- В случае, если секатор срезает ветку с особым усилием, немедленно отпустите кнопку, и движущийся нож автоматически вернется в открытое положение.
- Если аккумулятор не заряжается должным образом, проверьте, входит ли зарядное устройство в комплект поставки при покупке.
- Далее следует убедиться, что напряжение питания соответствует характеристикам зарядного устройства.
- В случае электрической или механической неисправности немедленно отключите питание.
- Эксплуатация без соблюдения инструкций, приведенных в данном руководстве, может привести к утечке жидкости из батареи. Не прикасайтесь к вытекшей жидкости из батареи. В случае если жидкость из аккумулятора попала на открытые участки тела, их следует немедленно промыть водой. Если жидкость из батареи в глаза, промойте глаза чистой водой и обратитесь за помощью в больницу. Жидкость из батареи может вызвать раздражение или ожоги.

ПОСЛЕПРОДАЖНОЕ ОБСЛУЖИВАНИЕ

Если у вас возникнут какие-либо вопросы, свяжитесь с нами (контактная информация указана на упаковке). Наши специалисты решат вашу проблему, а наши квалифицированные инженеры отремонтируют ваш аккумуляторный секатор.

СОВЕТЫ ПРИ НЕПОЛАДКАХ РАБОТЫ СЕКАТОРА

Звук зуммера Частота сигнала	Ошибки	Методы решения
Частота сигнала	Сбой емкости батареи.	Проверьте, разряжена ли батарея.
2	Сбой связи.	Проверьте, хорошо ли состыкована каждая часть разъема кабеля.
3	Неисправность лезвий.	Масло на лезвиях.
4	Потеря фазы двигателя.	Отправьте его местному дилеру для технического обслуживания.
5	Короткое замыкание в фазе двигателя.	Проверьте, нет ли короткого замыкания в кабеле или головке разъема.
6	Отказ блока управления.	Отправьте его местному дилеру для технического обслуживания.

UA | УКРАЇНЬСЬКА

СЕКАТОР АКУМУЛЯТОРНИЙ

ES30Li

ІНСТРУКЦІЯ

ТЕХНІЧНІ ХАРАКТЕРИСТИКИ

Модель	ES30Li
Напруга мережі (DC / AC)	20 V DC
Макс. діапазон діаметра різання (мм)	26
Робоча температура (°F/°C)	14~149

Рівень вібрації (м/с ²) Похибка K (м/с ²)	ah=5,5 K=±1,5
Рівень звукового тиску (дБ(A)) Рівень звукової потужності (дБ(A)) Похибка K (дБ(A))	LpA=86.57 LWA=97.57 K=±3
Категорія захисту	IP20
Вага без акумулятора(кг)	0,9
Вага з акумулятором (кг)	1,17
Акумулятор	ES30Li-B
Тип акумулятора	Li-Ion
Номінальна напруга (В пост. струму)	20
Ємність (Ah)	2,0
Номінальна потужність (Вт)	40
Зарядне устройство	ES30Li-C
Вхідна напруга (В змін. струму)	220-240
Частота (Гц)	50
Номінальна потужність (Вт)	45
Вихідна напруга (В пост. струму)	20
Вихідний струм (А)	2,4

ОПИС ЧАСТИН (*МАЛ. 2)*

- | | |
|---------------------|--|
| 1. Рухоме лезо | 7. Роз'єм живлення акумуляторного секатора |
| 2. Фіксоване лезо | 8. Світлодіодний індикатор |
| 3. Засувка | 9. Роз'єм для зарядки |
| 4. Тригер | 10. Кнопка випуску |
| 5. Вимикач живлення | 11. Вхідний роз'єм батареї |
| 6. Мастильний отвір | 12. Вихідний роз'єм батареї |

* Комплектація може відрізнятися від стандартної. Дивіться дані на упаковці.

КОМПЛЕКТ ПОСТАВКИ

Найменування	ES30Li	
	ES30Li-1B	ES30Li-BB
Секатор акумуляторний	1	1
Акумулятор	1	-
Зарядний пристрій	1	-

⚠ УВАГА

Перед початком експлуатації електрострумента слід уважно прочитати цю інструкцію з експлуатації і зберегти його в якості довідкового матеріалу.

КОМПЛЕКТАЦІЯ (МАЛ.1)

- Акумуляторний секатор
- Літєва батарея
- Зарядний пристрій
- Набір інструментів

Огляд ПРОДУКТУ

Шановний покупець, дякуємо за те, що обрали продукцію Procraft! Для більш ефективного використання цього продукту необхідно повністю прочитати це керівництво з експлуатації і зберегти його для подальшого використання.

У разі будь-яких порушень під час роботи, будь ласка, негайно

зв'яжіться з нами. Наші фахівці дадуть відповідь на всі ваші запитання. Ми сподіваємося, що вам сподобається використовувати акумуляторний секатор Procraft!

- ♦ Будь ласка, уважно прочитайте інструкцію з експлуатації.
- ♦ Акумулятор можна заряджати тільки в приміщенні.
- ♦ Подвійна ізоляція чи заземлення не потрібне.
- ♦ Стийкий трансформаторний зарядний пристрій.
- ♦ Зарядка акумулятора автоматично припиняється при перегріванні.
- ♦ Утилізуйте зарядний пристрій окремо від побутових відходів.
- ♦ Утилізуйте акумулятор окремо від побутових відходів.

ОПИС ТОВАРУ

Цей продукт являє собою акумуляторний секатор з живленням від акумулятора, містить нерухоме лезо, рухоме лезо, литієвий акумулятор, зарядний пристрій, шнур живлення, робочий жилет, ящик для інструментів і інші компоненти. Акумуляторний секатор призначений для обрізки або підрізання гілок діаметром не більше 25/37 мм в фруктових садах, виноградниках і т. д. Простий і зручний в експлуатації, він в 8-10 разів ефективніше традиційних ручних секаторів. Якість обрізки значно вище в порівнянні з ручними секатором.

ЗАГАЛЬНІ ПРАВИЛА БЕЗПЕКИ

- ♦ Будь ласка, уважно прочитайте всі попередження та інструкції з техніки безпеки.
- ♦ Недотримання попереджень та інструкцій може призвести до ураження електричним струмом, пожежі, серйозних опіків і інших нещасних випадків.
- ♦ Не використовуйте відкритий акумуляторний секатор під час дощу.
- ♦ Не кладіть руки поруч із зоною різання акумуляторного секатора під час роботи.
- ♦ Перед зарядкою переконайтеся, що вимикач батареї знаходиться в положенні БИМК. Під час зарядки зарядний пристрій і акумулятор можуть нагріватися.
- ♦ Якщо акумулятор не використовується протягом тривалого періоду часу, рекомендується заряджати його один раз кожні 3 місяці, щоб переконалися, що термін її служби не залежить від низького рівня використання.
- ♦ Для нового акумулятора або акумулятора, що не використовувався протягом тривалого часу, буде потрібно близько 5 циклів зарядки-розрядки, перш ніж він досягне повної ємності.
- ♦ Не перезаряджайте повністю заряджений акумулятор відразу після кількох хвилин використання, це скоротить термін служби та ефективність.
- ♦ Не використовуйте пошкоджений акумулятор і не розбирайте зарядний пристрій або акумулятор.
- ♦ Не розміщуйте акумулятор поруч з високотемпературним джерелом тепла, він може вибухнути від вогню або тривалого впливу високотемпературного джерела тепла.
- ♦ Не заряджайте акумулятор на відкритому повітрі або у вологому середовищі.
- ♦ Для секатора є нормальним зменшення діаметра різання, коли заряд акумулятора зменшується.
- ♦ Не використовуйте секатор під час зарядки. Він повинен бути відключений від акумулятор під час зарядки.
- ♦ Не зберігайте акумулятор у вологому середовищі.

ЕКСПЛУАТАЦІЯ ПРОДУКТУ

Налаштування

5. Вставте акумулятор у роз'єм живлення секатора.
6. Увімкніть вимикач живлення секатора. При першому використанні, індикатор світлодіодного дисплея стане зеленим, а зуммер просигналізує 1 раз.
7. Двічі клацніть на кнопку вимкнення, леза секатора автоматично відкриваються.
8. Нормальна обрізка: натискайте на кнопку, щоб закрити лопаті і відпустіть кнопку, щоб відкрити ножи.
9. Закриття леза: продовжуйте натискати на спусковий гачок, постійне гудіння означає, що лезо буде залишатися закритим.
10. Перед початком операції, щоб побачити, чи добре працює секатор, будь ласка, натисніть на кнопку, щоб закрити і відпустити кнопку, щоб відкрити ножи без різання. Повторіть це кілька разів.

Зберігання

1. Натисніть на кнопку і утримуйте протягом декількох секунд, а потім відпустіть, лезо закриється і не відкриється.
2. Вимкніть акумулятор, від'єднайте акумулятор.
3. Приведіть до ладу, очистіть та упакуйте секатор в ящик для інструментів.

Зарядка батареї

Акумулятор підключений до зарядного пристрою, штекер зарядного пристрою підключений до відповідного роз'єму. Світлодіодний індикатор на акумуляторі стане червоним під час зарядки і зеленим, коли акумулятор буде заряджений повністю.

Змащення свинцевої гайки

Будь ласка, змащуйте гайку свинцевого гвинта після 7 днів експлуатації секатора, або в разі якщо під час різання доведеться прикладати зусилля. Будь ласка, дотримуйтеся наступних кроків (мал. 3).

Заміна леза

Коли рухомий ніж більше не перетинає нерухомий ніж по всій його довжині або коли секатор не виконує чистий зріз після шліфування, рекомендується замінити ніж, виконавши наступні кроки (мал. 4).

1. З метою безпеки, перед заміною леза, переконайтеся, що підірзний ніж вимкнений, і кабель живлення від'єднано від батареї.
2. Див. схеми нижче для процедури заміни леза.
3. Очистіть лезо після заміни, підключіть кабель живлення до акумулятора, увімкніть живлення, щоб перевірити лезо, закрийте лезо, щоб завершити всю процедуру.

Нерухомі і рухомі леза можуть бути замінені індивідуально; не хвилюйтеся про розмір апертури змінного леза, отвір автоматично повернеться до нормального розміру при підключенні до живлення після завершення заміни леза.

ЗАПОБІЖНІ ЗАХОДИ ПРИ ЕКСПЛУАТАЦІЇ

Експлуатація та догляд за акумуляторним секатором

- ♦ Не обрізайте гілки більше зазначеного діаметра, не ріжте тверді предмети, такі як метали, камінь або будь-які інші матеріали, не рослиного походження. Якщо леза зношені або пошкоджені, замініть їх.
- ♦ Тримайте секатор в чистоті, використовуйте чисту тканину для очищення секатора, акумулятора і зарядного пристрою (не використовуйте абразивні або чистячі засоби на основі розчинників), використовуйте м'яку суху щітку, щоб очистити секатор від пилу.
- ♦ Не занурюйте ножиці, акумулятор або зарядний пристрій в рідину.
- ♦ Дотримуйтеся вказівок для правильного використання секатора, не використовуйте секатор, якщо він, акумулятор або зарядний пристрій пошкоджені.
- ♦ Не використовуйте секатор, якщо він не може працювати або відключитися належним чином, негайно надішліть його на обслуговування. Небезпечно використовувати інструмент, що не може працювати або відключитися належним чином.
- ♦ Переконайтеся, що секатор вимкнений з мережі живлення під час будь-якого калібрування, зміни приладдя або зберігання. Ця захисна міра направлена на зниження ризику випадкової активації пристрою.
- ♦ Будь ласка, переконайтеся, що леза закриті, коли секатор не використовується, зберігайте секатор в недоступному для дітей місці, не дозволяйте особам, що не знайомі з експлуатацією секатора або керівництвом по експлуатації використовувати секатор. Небезпечно використовувати секатор без належної підготовки і розуміння експлуатації.
- ♦ Використання секатора має відповідати інструкціям, викладеним в даному керівництві, і методам використання, а також враховувати умови праці і характер виконуваної роботи. Використання секатора, що не входить в його заявлені можливості і технічні характеристики, небезпечно.
- ♦ Видаляйте весь бруд з рухомих і нерухомих лез після кожного використання, змащуйте метал, де рухливе, і нерухоме лезо стикаються. Це забезпечить підтримання лез в хорошому стані і зменшить опір під час використання, продовжуючи термін служби секатора і леза.

Використання та догляд за акумулятором

- ♦ Не заряджайте акумулятор при температурі навколишнього середовища нижче 32 ° F (0 ° C) або вище 113 ° F (45 ° C).
- ♦ Будь ласка, переконайтеся, що акумулятор вимкнений, перед тим як підключити шнур живлення до акумулятора.

- ♦ Використовуйте зарядний пристрій, що поставляється разом з секатором, використання будь-якого іншого зарядного пристрою, який не відповідає характеристикам зарядки акумулятора, може стати причиною пожежі.
- ♦ Такі предмети, як скріпки, монети, ключі, цвяхи, шурупи або будь-які інші струмопровідні предмети, повинні зберігатися далеко від акумулятора, коли вони не використовуються.
- ♦ Не розбирайте акумулятор.
- ♦ Не допускайте короткого замикання акумулятора.
- ♦ Не використовуйте акумулятор поруч з джерелом тепла.
- ♦ Не кладіть акумулятор у вогонь або у воду.
- ♦ Не заряджайте акумулятор біля вогню або під прямими сонячними променями.
- ♦ Не вставляйте цвяхи в акумулятор, не стукайте по ньому, не вдаряйте по ньому, не кидайте акумулятор і бережіть його від впливу ударів або інших пошкоджень.
- ♦ Не використовуйте акумулятор, якщо він пошкоджений або деформований.
- ♦ Не виконуйте пайку або зварювання акумулятора.
- ♦ Не міняйте напрям зарядки акумулятора, не міняйте полярність з'єднань і не розряджайте акумулятор надмірно.
- ♦ Не під'єднуйте акумулятор до прикурювача.
- ♦ Не використовуйте акумулятор на обладнанні, відмінному від зазначеного секатора.
- ♦ Не допускайте прямого контакту з літєвими елементами в акумуляторі.
- ♦ Ніколи не кладіть акумулятор в мікрохвильову піч, посуд з високою температурою або під високим тиском.
- ♦ Не використовуйте акумулятор, якщо він протікає.
- ♦ Зберігайте акумулятор у недоступних для дітей місцях.
- ♦ Не використовуйте і не кладіть акумулятор під прямими сонячними променями (або в транспортний засіб, що знаходиться під прямими сонячними променями), так як це може привести до перегріву або займання акумулятора, що скоротить термін його служби.
- ♦ Не використовуйте акумулятор в електростатичному середовищі (вище 64 В)
- ♦ Не використовуйте акумулятор, що схильний до корозії, має неприємний запах або має незвичайний зовнішній вигляд.
- ♦ Якщо шкіра або одяг вступають в безпосередній контакт з акумуляторної рідиною, негайно промийте їх чистою водою.
- ♦ Тримайте акумулятор повністю зарядженим, якщо секатор не використовується протягом тривалого періоду часу.

ПРАВИЛА БЕЗПЕКИ

Безпека на робочому місці

- ♦ Тримайте робоче місце чистим і світлим, брудне і затемнене робоче місце може стати причиною нещасних випадків.
- ♦ Не використовуйте секатор у вибухонебезпечному, легкозаймистому або вологому середовищі.
- ♦ Тримайте ДІТЕЙ і сторонніх подалі, перш ніж використовувати секатор, щоб уникнути випадкових травм через відволікання.

Електрична безпека

- ♦ Гніздо акумуляторної батареї має бути сумісним з вилкою кабелю живлення, не
- ♦ змінюйте розетку і вилку.
- ♦ Бережіть секатор від контакту з дощем, вологою, водою або будь-якою іншою рідиною, яка може призвести до ураження електричним струмом.
- ♦ Не використовуйте шнур живлення не за призначенням. Не пиймайте і не тягніть секатор за шнур живлення. Тримайте секатор далеко від джерел тепла, масла, гострих предметів або рухомих частин.

Безпека людини

- ♦ Будьте уважні при використанні секатора. Не використовуйте секатор, якщо ви втомилися або перебуваєте під впливом наркотиків або алкоголю.
- ♦ Використовуючи захисні пристрої, завжди надягайте захисні окуляри, а також інші захисні засоби, такі як респиратор, протиковзкі черевики, шолом і захисні засоби слуху, які знижують ризик отримання травми.
- ♦ Перед включенням секатора переконатися, що всі регулюваль-

ні інструменти і гайкові ключі видалені. Інструменти, залишені на оберткових частинах секатора, можуть привести до травми.

- ♦ Чи не перетягуйте руки при роботі секатором, тримайте обидві руки подалі від зони різання. Ні в якому разі не кладіть руки під гілку, при цьому стежте за тим, щоб на поверхні і нижній частині гілок не було нічого, що може завдати шкоди. Завжди зберігайте рівновагу і контролюйте секатор в будь-якій ситуації.
- ♦ Одягайтеся відповідним чином, не надягайте просторий одяг або прикраси. Тримайте волосся, одяг і рукава подалі від ножиць. Вільний одяг, аксесуари і довге волосся можуть заплутатися в рухомих частинах інструменту.

ЗБІЙ В РОБОТІ

- ♦ У разі, якщо секатор не може прорізати об'єкт, негайно відпустіть кнопку, і рухомий ніж автоматично повернеться у відкрите положення.
- ♦ У разі, якщо секатор зрізає гілку з особливим зусиллям, негайно відпустіть кнопку, і рухомий ніж автоматично повернеться у відкрите положення.
- ♦ Якщо акумулятор більше не заряджається належним чином, перевірте, чи входить зарядний пристрій в комплект поставки при покупці. Далі слід переконатися, що напруга в мережі відповідає зазначеним характеристикам зарядного пристрою.
- ♦ У разі електричної або механічної несправності негайно вимкніть живлення.
- ♦ Експлуатація без дотримання інструкцій, наведених в цьому посібнику, може призвести до витoku рідини з акумулятора. Не торкайтеся до рідини, що витекла з акумулятора. У разі, якщо рідина з акумулятора потрапила на відкриті ділянки тіла, їх слід негайно промити водою. У разі попадання акумуляторної рідини в очі, промийте їх чистою водою і зверніться за допомогою до лікаря. Попадання акумуляторної рідини може викликати подразнення або опіки.

ОБСЛУГОВУВАННЯ ПІСЛЯ ПРОДАЖУ

Якщо у вас виникнуть будь-які питання, зв'яжіться з нами (контактна інформація вказана на упаковці). Наші спеціалісти допоможуть вирішити вашу проблему, а наш кваліфікований інженер відремонтують ваш акумуляторний секатор.

ПОРАДИ ПРИ ЗБІЙ РОБОТИ СЕКАТОРА

Звук зумера Частота сигналу	Помилки	Методи рішення
1	Збій ємності акумулятора.	Перевірте, чи заряджений
2	Збій зв'язку.	Перевірте, чи добре зістикована кожна частина роз'єму кабелю.
3	Несправність лез.	Масило на лезі.
4	Втрата фази двигуна.	Надішліть до місцевого дилера для технічного обслуговування.
5	Коротке замикання в фазі двигуна.	Перевірте, чи немає короткого замикання в кабелі або голівці роз'єму.
6	Відмова блоку управління.	Надішліть до місцевого дилера для технічного обслуговування.

EN CE DECLARATION OF CONFORMITY

We, Vega Trade Company Limited, as the responsible manufacturer declare Cordless pruner

TM Procraft: ES30Li

Are of series production¹ and confirm to the following European Directives and are manufactured in accordance with the following standards or standardized documents: ²

Technical documentation has been supported by: VEGA TRADE COMPANY LIMITED, add. Room 212, 2nd F., Building 11, No. 898 Lingshan Road, Shanghai, PRC. MADE IN PRC.

CZ PROHLÁŠENÍ O SHODĚ ES

My, Vega Trade Company Limited, jakožto zodpovědný výrobce prohlašujeme, že Akumulátorové zahradní nůžky

TM Procraft: ES30Li

Jsou ze sériové výroby¹ a v souladu s těmito evropskými směrnicemi, a vyrobeny v souladu s následujícími normami nebo standardizovanými dokumenty: ²

Technická dokumentace byla podpořena: VEGA TRADE COMPANY LIMITED, add. Room 212, 2nd F., Building 11, No. 898 Lingshan Road, Shanghai, PRC. VYROBENO V PRC.

CZECH REPUBLIC. IMPORTER VEGA TOOLS s.r.o.

Sídló firmy: Křížovnická 86/6, Staré Město, 110 00 Praha. Sklad a kancelář: Havlíčkova 261, 280 02 Kolín.

Tel: +420 603 442 442 E-mail: info@vegatools.cz Web: www.procraft.cz

SK VYHLÁŠENIE O ZHODE ES

My, Vega Trade Company Limited, ako zodpovedný výrobca vyhlasujeme, že Akumulátorové záhradnicke nožnice

TM Procraft: ES30Li

Sú zo sériovej výroby¹ a v súlade s týmito európskymi smernicami, a vyrobené v súlade s nasledujúcimi normami alebo standardizovanými dokumentmi: ²

Technická dokumentácia bola podporená: VEGA TRADE COMPANY LIMITED, add. Room 212, 2nd F., Building 11, No. 898 Lingshan Road, Shanghai, PRC. VYROBENO V ČLR.

PL DEKLARACJA ZGODNOŚCI WE

My, Vega Trade Company Limited, jako odpowiedzialny producent oświadczamy, Sekator akumulatorowy

TM Procraft: ES30Li

Są produkowane seryjnie¹ i są zgodne z następującymi dyrektywami europejskimi Wyprodukowano zgodnie z następującymi normami lub znormalizowanymi dokumentami: ²

Dokumentację techniczną dostarcza firma: VEGA TRADE COMPANY LIMITED, add. Room 212, 2nd F., Building 11, No. 898 Lingshan Road, Shanghai, PRC. WYPRODUKOWANO W PRC.

BG ДЕКЛАРАЦИЯ ЗА СЪОТВЕТВИЕ

Ние, Vega Trade Company Limited, декларираме на своя лична отговорност, че Акumulаторен ножица Акumulаторен ножица

TM Procraft: ES30Li

Съгласно даденото техническо описание отговаря на всички приложими изисквания на следните директиви и хармонизирани стандарти, продукта¹ отговаря на стандартите: ²

Техническа документация: VEGA TRADE COMPANY LIMITED, add. Room 212, 2nd F., Building 11, No. 898 Lingshan Road, Shanghai, PRC. ПРОИЗВЕДЕНО В КИТАЙ.

ВНОСИТЕЛ: Елефант Тулс ООД. Адрес по регистрация: България, 1799 София, Младост 2, бл. 261А, вх. 2, ет. 4, ап. 12. Адрес на склад и сервис: Гр. Божурище, бул. „Европа“ 10, 2227, склад №15.

RO DECLARAȚIA CE DE CONFORMITATE

Noi, Vega Trade Company Limited, în calitate de producător, declarăm Foarfeca cu acumulator

TM Procraft: ES30Li

Sunt fabricate in serie¹ și confirmă următoarele directive europene, sunt fabricate în conformitate cu următoarele standarde sau documente standardizate: ²

Documentația tehnică a fost susținută de: VEGA TRADE COMPANY LIMITED, add. Room 212, 2nd F., Building 11, No. 898 Lingshan Road, Shanghai, PRC. FABRICATE ÎN RPC.

HU CE MEGFELELŐSÉGI NYILATKOZAT

Mi, Vega Trade Company Limited, mint felelős gyártó, ezennel kijelentjük, hogy az Akumulátoros metszőolló

TM Procraft:

Sorozatgyártásban kerül¹ gyártásra és megfelel a következő EK direktívák előírásainak: Következő szabványoknak vagy szabványosított dokumentumoknak megfelelően kerül gyártásra: ²

Műszaki dokumentáció VEGA TRADE COMPANY LIMITED, add. Room 212, 2nd F., Building 11, No. 898 Lingshan Road, Shanghai, PRC. FABRICATE ÎN RPC.

RU CE ДЕКЛАРАЦИЯ СООТВЕТСТВИЯ

Мы, Vega Trade Company Limited, как ответственный производитель заявляем, что Секатор аккумуляторный

TM Procraft: ES30Li

Производятся серийно¹ и соответствуют следующим европейским директивам, и изготавливаются в соответствии со следующими стандартами или стандартизованными документами: ²

Техническая документация предоставляется компанией: VEGA TRADE COMPANY LIMITED, адрес.: Оф. 212, 2F, B11, № 898, Лингшан Род, Шанхай, КНР. ПРОИЗВЕДЕНО В КИТАЕ

UA CE ДЕКЛАРАЦІЯ ВІДПОВІДНОСТІ

Ми, Vega Trade Company Limited, як відповідальний виробник заявляємо, що Секатор акумуляторний

TM Procraft: ES30Li

Виробляється серійно¹ і відповідає наступним європейським директивам та виробляється відповідно до таких стандартів або стандартизованих документів: ²

Технічна документація надається компанії: VEGA TRADE COMPANY LIMITED, адрес.: Оф. 212, 2F, B11, № 898, Лингшан Род, Шанхай, КНР. ВИРОБЛЕНО В КНР.

¹: 00000001-99999999

²: 2006/42/EC

2014/30/EU

2011/65/EU
(and its amendment 2015/863/EU)

EN ISO 12100:2010
EN 62841-1:2015

EN IEC 55014-1:2021
EN IEC 55014-2:2021

EN IEC 63000:2018

Mr Bao Junhua
Production Line Manager



Shanghai, 20.05.2023

WARRANTY CERTIFICATE

Name of the product: _____
Model: _____
Serial number: _____
Date of sale: _____
Seller's signature: _____

The product was received in good condition, without visible damage, in full completeness, checked in my presence; I have no complaints about the quality of the goods.

Full name of buyer _____
Buyer's signature _____

The warranty period of the product is 12 months from the date of sale by the retail network.

During the warranty period, the owner has the right to have the said product repaired for free due to malfunctions resulting from manufacturing defects.

Warranty conditions do not apply to:

- Non-compliance of the product usage with the provided instructions or manuals;
- Mechanical damage caused by external or any other impact and foreign objects getting inside of the product, or clogging of its ventilation openings;
- Misuse of the product;
- Malfunctions that are caused by the overload of the product, resulting in failure of the engine or other components;
- On parts with small service life (rubber seals, protective covers, etc.), replaceable accessories (knives, coils, belts);
- The items, that were subjected to stripping, repair, or modification by unauthorized persons;
- Usage of low-quality oil and gasoline;
- In the absence of documentation confirming the sale of the product (receipt, etc.);
- The duration of the warranty period is extended when product is under warranty repair;
- The product was received in good condition, without visible damage, in full completeness, checked in my presence;
- I have no complaints about the quality of the goods. I have read and agree with the terms of warranty service.

PRODUCT	SERIAL NUMBER	DATE OF WITHDRAWAL	EXECUTIVE (of the service center; technician)

ZÁRUČNÍ LIST

Model: _____
N^o Série: _____
Datum prodeje: _____
Skladování/Distributor: _____
Prodejce: _____
Název kupujícího(Společnost): _____

Nástroje Procraft jsou v souladu s bezpečnostními předpisy a předpisy o elektromagnetické kompatibilitě platnými v Bulharsku. Záruka je platná po dobu uvedenou v záručním listu a začíná běžet ode dne zakoupení. Během stanovené záruční doby musí být servis prováděn bezplatně, pokud jsou závady způsobené výrobními vadami elektrického nářadí zjištěny v určených certifikovaných opravárnách po celé zemi, pokud je původní záruční karta předložena v pokladně.

Záruka se neuznává, pokud produkt nelze identifikovat, tzn. pokud štítek nelze přečíst nebo chybí.

Kupující si musí podrobně přečíst provozní pokyny, které jsou součástí elektrického nářadí.

DŮLEŽITĚ!

Při nákupu nástroje Procraft požádejte prodejce, aby zkontroloval jeho stav a sestavení. Také se ujistěte, že je záruční list vyplněn správně a že obchodní / prodejní organizace je označena razítkem. Uložte pokladní doklad.

OPRAVU HRADÍ KUPJÍCÍHO PŘI:

- Kupující nepředložil originální záruční list s pečeti a pokladní doklad potvrzující nákup elektrického nářadí.
- Pokud se informace na záručním listu neshodují s informacemi na elektrickém nástroji.
- Pokud se zjistí porušení vnějšího stavu elektrického nářadí, včetně: otevření elektrického nářadí klientem nebo jakoukoli neoprávněnou osobou.
- Zlomený nebo prasklý případ způsobený šokem, přetlakem, abrazivním nebo chemicky agresivním prostředím nebo vysokou teplotou.
- Zlomené nebo zdeformované vřeteno způsobené nárazem nebo ostrým zatížením.
- Spínač je rozbitý nebo zaseknutý v důsledku nárazu nebo vysokého tlaku.
- Mechanické poškození nebo výměna kabelu nebo zástrčky.
- Poškození vodou nebo ohněm způsobené přímým kontaktem s vodou, ohněm nebo hořícím předmětem.
- Silné znečištění, včetně znečištění větracích otvorů, které narušuje normální větrání způsobené nedbalostí a nedostatečnou péčí o elektrické nářadí popsané v provozním návodu.
- Poškození vnitřních pohyblivých prvků způsobené vrstveným prachem.
- Poškození z přetížení v důsledku používání opotřebovaného, nevhodného nebo nevhodného příslušenství nebo spotřebního
- Poškození vodícího válce nože způsobené špatnou údržbou nebo mazáním.
- Pokud jsou v elektrickém nástroji zjištěny vnitřní závady: poškození rotoru a statoru způsobené přetížením nebo narušením ventilace, které vede k rovnoměrnému zabarvení kolektoru.
- Poškození rotoru a statoru, které vede k přilnavosti rotoru a statoru v důsledku kontaminace izolace nebo kontaminace držáků kartáčů způsobené nadměrným a dlouhodobým přetížením.
- Zkrat.
- Mezivrstva zkrat.
- Pokud není elektrické nářadí skladováno nebo provozováno v souladu s návodem k použití.
- Při detekci jakýchkoli vnějších předmětů a předmětů v elektrickém nástroji, například oblázky, písek, hmyz atd.
- Při výměně náhradních dílů, jako jsou grafitové kartáče, ložiska, během záruční doby.
- Záruka se nevztahuje na: baterie a nabíječky s záruční dobou šesti měsíců.
- Záruka se nevztahuje na preventivní údržbu v servisních střediscích (čištění, mytí, výměna kartáčů, pásů, mazání).

Při nákupu byl elektrický nástroj zkontrolován a byl přijat v perfektním technickém stavu, v perfektním vzhledu bez viditelného poškození, plně vybaven podle jeho popisu.

Jsem obeznámán s podmínkami používání a záručními podmínkami a souhlasím s nimi.

DATUM PŘIJETÍ	DTUM VYDÁNÍ	POPIS OPRAVY	PODPIS

ZÁRUČNÝ LIST

Model: _____
Nº Série: _____
Dátum predaja: _____
Skladovanie/Distribútor: _____
Predajca: _____
Názov kupujúceho(Spoločnosť): _____

Nástroje Procraft sú v súlade s bezpečnostnými predpismi a predpismi o elektromagnetickej kompatibilite platnými v Bulharsku. Záruka je platná po dobu uvedenú v záručnom liste a začína plynúť odo dňa zakúpenia. Počas stanovenej záručnej doby musí byť servis vykonávaný bezplatne, ak sú závady spôsobené výrobnými chybami elektrického náradia zistené v určených certifikovaných opravovniach po celej krajine, ak je pôvodná záručná karta predložená v pokladni. Záruka sa neuznáva, ak sa výrobok nedá identifikovať, t.j. ak štítok nie je možné prečítať alebo chýba. Kupujúci si musí podrobne prečítať prevádzkové pokyny, ktoré sú súčasťou elektrického náradia.

DÔLEŽITÉ!

Pri kúpe nástroja Procraft požiadajte predajcu, aby skontroloval jeho stav a zostavenie. Takisto sa uistíte, že záručný list je vyplnený správne a že obchodná / predajná organizácia je označená pečiatkou. Uložte si pokladničný doklad.

OPRAVU HRADÍ KUPUJÚCI PRI:

- Ak kupujúci nepredložil originál záručného listu s pečiatkou a pokladničným dokladom potvrdzujúcim nákup elektrického náradia.
- Ak sa zistí porušenie vonkajšieho stavu elektrického náradia, vrátane: otvorenie elektrického náradia klientom alebo akoukoľvek neoprávnenou osobou.
- Zlomený alebo prasknutý prípad spôsobený šokom, pretlakom, abrazívnym alebo chemicky agresívnym prostredím alebo vysokou teplotou.
- Zlomené alebo zdeformované vreteno spôsobené nárazom alebo ostrým zaťažením.
- Spínač je rozbitý alebo zaseknutý v dôsledku nárazu alebo vysokého tlaku.
- Mechanické poškodenie alebo výmena kábla alebo zástrčky.
- Poškodenie vodou alebo ohňom spôsobené priamym kontaktom s vodou, ohňom alebo horiacim predmetom.
- Silné znečistenie, vrátane kontaminácie vetracích otvorov, ktoré zasahuje do normálneho vetrania spôsobeného nebanlivou a nedostatočnou starostlivosťou o elektrické náradie opísané v prevádzkovej príručke.
- Poškodenie vnútorných pohyblivých prvkov spôsobené vrstveným prachom.
- Poškodenie z preťaženia v dôsledku používania opotrebovaného, alebo nevhodného príslušenstva alebo spotrebného materiálu, nástrojov a príslušenstva.
- Poškodenie vodiaceho valca noža spôsobené nesprávnou údržbou alebo mazaním.
- Ak sa v elektrickom nástroji zistia vnútorné chyby: poškodenie rotora a statora v dôsledku preťaženia alebo poruchy vetrania, ktoré vedú k rovnomernému zafarbeniu kolektora.
- Poškodenie rotora a statora, ktoré vedie k priľnavosti rotora a statora v dôsledku kontaminácie izolácie alebo kontaminácie držiakov kief spôsobených nadmerným a dlhodobým preťažením.
- Skrat.
- Medzivrstva skrat.
- Ak nie je elektrické náradie skladované alebo prevádzkované v súlade s návodom na použitie.
- Pri detekcii akýchkoľvek vonkajších predmetov a predmetov v elektrickom nástroji, napríklad obľázky, piesok, hmyz atď.
- Pri výmene náhradných dielov, ako sú grafitové kefy, ložiská, počas záručnej doby.
- Záruka sa nevzťahuje na: batérie a nabíjačky s trvaním záruky šesť mesiacov.
- Záruka sa nevzťahuje na preventívnu údržbu v servisných strediskách (čistenie, umývanie, výmena kief, pasov, mazanie).
- Ak sa informácie uvedené na záručnom liste nezodpovedajú informáciami na elektrickom nástroji.

Pri nákupe bol elektrický nástroj skontrolovaný a bol prijatý v perfektnom technickom stave, v perfektnom vzhľade bez viditeľného poškodenia, plne vybavený podľa jeho popisu.

Som oboznámený s podmienkami používania a záručnými podmienkami a súhlasím s nimi.

DÁTUM PRIJATIA	DÁTUM VYDANIA	OPIS OPRAVY	PODPIS

KARTA GWARANCYJNA

Nazwa produktu: _____

Model: _____

Numer seryjny: _____

Data sprzedaży: _____

Podpis sprzedawcy: _____

Numer seryjny karty: _____

Produkt otrzymałem w dobrym stanie, bez widocznych uszkodzeń, w komplecie, sprawdzony w mojej obecności. Nie mam zastrzeżeń co do jakości towaru, zapoznałem się i zgadzam się z warunkami eksploatacji i obsługi gwarancyjnej.

Pełne imię i nazwisko kupującego _____

Podpis kupującego _____

Główne postanowienia

- W całym okresie gwarancji właściciel ma prawo do bezpłatnej naprawy produktu w przypadku wadliwego działania wynikającego z wad fabrycznych (lista wad nieprodukcyjnych znajduje się w Załączniku nr 1).
- Naprawy i konserwacje serwisowe elektronarzędzi w okresie gwarancyjnym muszą być wykonywane w autoryzowanych punktach serwisowych.
- Bez dostarczenia karty gwarancyjnej lub w przypadku niewłaściwie wystawionej karty gwarancyjnej i braku podpisu Kupującego i jego akceptacji warunków gwarancji - naprawa

Gwarancja nie są objęte:

- Urządzenia, które były eksploatowane niezgodnie z instrukcją obsługi, w tym w przypadku użycia niezalecanych przez producenta materiałów eksploatacyjnych (oleje, świece, opony, łańcuchy) oraz na urządzeniu, które w okresie gwarancyjnym zostało poddane samodzielnej naprawie lub demontażu;
- Urządzenia, które ma uszkodzenia, wady spowodowane zewnętrznymi uszkodzeniami mechanicznymi, nieostrożnym obchodzeniem się oraz kłękami żywiołowymi;
- Urządzenia z uszkodzeniem powstałym z przyczyn niezależnych od producenta, takich jak: stosowanie paliwa niespełniającego norm jakościowych, stosowanie nieodpowiedniej jakości mieszanki olejowo-paliwowej;
- Urządzenia, które ma uszkodzenia spowodowane wnikaniem ciał obcych, cieczy, a także zatkaniem otworów wentylacyjnych, kanałów paliwowych i olejowych, dysz gaźnika;
- Urządzenia, które pracowało z przeciążeniami (pilowanie tępym łańcuchem, brak osłony ochronnej, długotrwała praca bez przerwy na maksymalnych obrotach), co prowadziło do zacierania się zespołu cylinder-tłok;
- Urządzenia używanym z dołączonym bezwładnościowym hamulcem łańcucha;
- Urządzenia, w którym uwożenia wirnika i stojana uległy awarii w tym samym czasie;
- Urządzenia ze stopionymi częściami wewnętrznymi lub wypaleniami na płytkach elektronicznych;

- Gwarancja nie jest dokonywana.
- Gwarancja nie obejmuje regulacji, czyszczenia i innych czynności konserwacyjnych instrumentu.
- Towar podlega zwrotowi lub wymianie pod warunkiem zachowania następujących warunków: zachowany jest komplet towaru, integralność opakowania, oznaczenie i metki producenta, towar jest nowy i nie był używany, co jest ustalone przez badanie.
- Urządzenia, które ma uszkodzenia elementów obwodów wejściowych (warystor, kondensator), będące konsekwencją oddziaływania szumu impulsowego z sieci zasilającej;
- Urządzenia z dużą ilością kurzu na wewnętrznych elementach i częściach;
- Urządzenia, które w okresie gwarancyjnym całkowicie wyczerpało swoje zasoby silnikowe;
- Urządzenia z uszkodzeniami wynikającymi z eksploatacji z nienaprawionymi usterkami, zmianami konstrukcyjnymi lub uszkodzeniami wynikającymi z konserwacji, napraw przez osoby lub organizacje nieposiadające odpowiednich uprawnień;
- Urządzenia, którego numer seryjny jest nieczytelny lub usunięty;
- Części i zespoły: palniki spawalnicze i ich elementy, uchwyty elektrod, zaciski masowe, druty spawalnicze, sznury, łańcuchy, opony, świece, filtry, koła łańcuchowe, części sprężęła, głowice żyłkowe, noże, tarcze, paski napędowe, amortyzatory, podwozia trawników kosiarek i plugów śnieżnych, części rozrusznika, akumulatory, szczotki węglowe, kabel sieciowy, żarówki, węże ciśnieniowe, dysze i adaptery do urządzeń myjących i zraszaczy, urządzenia ochronne, w tym automatyczne zabezpieczenie mat, zębalki plastikowe, adaptery, a także części, których serwis żywotność zależy od regularnej konserwacji urządzenia.

ZAŁĄCZNIK 1

Zewnętrzne uszkodzenia części obudowy, uchwytu, okładziny, przewodu zasilającego i wtyczki	Niewłaściwe użycie, upadek, uderzenie
Skrzywienie wrzeciona (bicie wrzeciona podczas obrotu)	Uderzenie wrzeciona
Uszkodzony ustalacz i obudowa przekładni w szlifierkach, ślady ustalacza na ściernicy stożkowej	Niewłaściwe użytkowanie
Otwory wentylacyjne są zablokowane przez kurz, wióry itp. Występuje silne zanieczyszczenie zewnętrzne i wewnętrzne, przedostanie się cieczy, ciał obcych do produktu	Nieostrożna obsługa i brak dbałości o produkt
Korozyja powierzchni metalowych produktu	Niewłaściwe przechowywanie
Uszkodzenia od ognia, agresywnych substancji (zewnętrzne)	Kontakt z otwartym ogniem, substancjami agresywnymi.
Elektronarzędzie otrzymane w stanie rozłożo-nym	Konsument nie ma prawa do demontażu narzędzia w okresie gwarancyjnym
Elektronarzędzie zostało wcześniej zdemontowane poza centrum serwisowym (nieprawidłowy montaż, użycie niewłaściwego oleju, nieoryginalne części zamienne, niestandardowe łożyska itp.)	Naprawy elektronarzędzi w okresie gwarancyjnym muszą być wykonywane w autoryzowanych punktach serwisowych
Uszkodzenia spowodowane są przyczynami niezależnymi od producenta (spadki napięcia, kłękki żywiołowe).	Eksploatacja bez smarowania lub klasa oleju niezgodna z instrukcją

Używanie narzędzia do innych celów	Naruszenie warunków eksploatacji
Stosowanie akcesoriów, materiałów eksploatacyjnych i części nieprzewidzianych w instrukcji obsługi narzędzia (łańcuchy, opony, piły, przecinaki, brzeszczoły, ściernice), mechaniczne uszkodzenia narzędzia	Naruszenie warunków pracy, prowadzące do przeciężenia narzędzia mocą lub do jego uszkodzenia
Uszkodzenia lub zużycie wymiennych części narzędzi (uchwyty, wiertła, piły, noże, łańcuchy, regulowane wieniec pił łańcuchowych, ściernice, nakrętki dociągające w mechanizmie korbowym, osłony ochronne, platformy szlifierskie, wsporniki strugarki, tuleje zaciskowe, akumulatory)	Naturalne zużycie spowodowane długotrwałym lub intensywnym użytkowaniem produktu
Uszkodzenia części zużywających się (szczotki węglowe, paski zębate, koła pasowe, uszczelki gumowe, uszczelnienia olejowe, rolki prowadzące)	Naturalne zużycie spowodowane długotrwałym lub intensywnym użytkowaniem produktu
Zużycie części przy braku na nich wad fabrycznych	Normalne zużycie części podczas długotrwałego użytkowania narzędzia
Spiekanie uzwojeń twornika i stojana, topienie, spalanie lamel kolektora. Jednoczesna awaria twornika i stojana, jednolita zmiana koloru uzwojeń twornika lub kolektora (w tym przypadku wyłącznik automatyczny może ulec awarii)	Długotrwała praca z przeciężeniem, niedopasowaniem parametrów sieci, niedostatecznym chłodzeniem z powodu zanieczyszczenia produktu
Awaria uzwojeń twornika. Nie posiada uszkodzeń mechanicznych oraz śladów przeciężenia. Cewki stojana nie są uszkodzone i mają taką samą rezystancję	Długotrwała praca z przeciężeniem, niedopasowaniem parametrów sieci, niedostatecznym chłodzeniem z powodu zanieczyszczenia produktu
Mechaniczne uszkodzenie izolacji twornika lub stojana spowodowane zanieczyszczeniem lub wnikaniem ciał obcych.	Nieostrożna obsługa i brak dbałości o produkt
Zużycie zębów wału twornika i napędzanego koła zębatego (smarowanie nie działa ** lub jego brak, wał twornika jest niebieski).	Naruszenie warunków eksploatacji
Równomierne i nieznaczne zużycie zębów twornika i napędzanego koła zębatego podczas intensywnej eksploatacji.	Naturalne zużycie spowodowane długotrwałym lub intensywnym użytkowaniem produktu
Uszkodzenie twornika, stojana, korpusu jest związane z awarią łożysk twornika	Naturalne zużycie spowodowane długotrwałym lub intensywnym użytkowaniem produktu
Mechaniczne zużycie kolektora (powyżej 0,2 mm na średnicę)	Intensywne użytkowanie produktu
Iskrzenie na komutatorze z powodu zużytych szczotek (długość szczotki mniejsza niż podana w instrukcji)	Nieterminowa wymiana szczotek węglowych (naruszenie warunków eksploatacji i nadzoru)
Mechaniczne uszkodzenie szczotek (może doprowadzić do awarii twornika i stojana)	Narzędzie upuszczone lub uderzone (nieostrożne działanie)
Zużycie szczotki węglowej	Naturalne zużycie spowodowane długotrwałym lub intensywnym użytkowaniem produktu.
Uszkodzenia twornika lub stojana z powodu zakleszczenia narzędzia tnącego	Nieprawidłowe mocowanie, wybór narzędzia lub trybu narzędzia
Uszkodzenia wyłącznika wraz ze stojanem, twornikiem z powodu przeciężenia	Naruszenie warunków pracy (przeciężenie)
Uszkodzenia wyłącznika (brak kontroli płynności) z powodu zanieczyszczenia kierownicy obcymi substancjami.	Nieostrożna obsługa i brak dbałości o produkt
Mechaniczne uszkodzenie włącznika, zespołu elektronicznego	Niedbałe użytkowanie produktu
Zużycie zębów przekładni (niedziałający olej**)	Naruszenie warunków eksploatacji
Zużycie łożysk ślizgowych	Naruszenie warunków eksploatacji
Uszkodzenie skrzyni biegów z powodu nieprzestrzegania terminów konserwacji podanych w instrukcji obsługi (smar przekładni nie był wymieniany).	Nadmierne obciążenie lub naturalne zużycie
Pęknięcie lub zużycie paska zębatego	Naruszenie warunków eksploatacji
Wygięty lub zużyty pręt w wyrzynarce	Naruszenie warunków eksploatacji
Ścięte zęby tłoczyska pompy, zablokowany napęd pompy oleju	Eksploatacja bez smarowania lub klasa oleju niezgodna z instrukcją
Uszkodzenia, które wystąpiły, jeśli działanie narzędzia było kontynuowane po wystąpieniu usterki, która spowodowała inne awarie	Naruszenie warunków eksploatacji
Uszkodzenie przewodu zasilającego lub wtyczki	Naruszenie warunków eksploatacji
Wygięty wał twornika (bicie wału twornika podczas obrotu)	Przeciężenie lub zablokowanie uchwytu podczas pracy

** Olej niesprawny - olej nienadający się do eksploatacji, zmienił kolor, jest zanieczyszczony cząstkami metalu i innymi ciałami obcymi.

WYKONAWCA (nazwa i adres centrum serwisowego, jego pieczęć)	MAJSTER	DATA WYCOFANIA	PODPIS

ГАРАНЦИОНЕН ТАЛОН

Наименование на изделието: _____
 Модел: _____
 № Серия _____
 Дата на продажба: _____
 Магазин/Дистрибутор: _____
 Продавач: _____
 Име на купувач (Фирма): _____

Гаранционен срок на инструмента е 24 месеца за физически лица и 12 месеца за юридически лица, от датата на продажба от търговската мрежа.

Срокът на експлоатация на инструмента е 3 години ни от датата на продажбата.

По време на гаранционния период, собственикът има право на безплатен ремонт на продукта при възникнали неизправности в резултат на производствени дефекти.

Гаранцията не важи за следните случаи:

- неспазване от страна на потребителя на инструкциите за експлоатация и неправилна употреба на уреда;
- наличие на механични повреди, пукнатини, стружки и повреди, причинени от излагане;
- на агресивна среда и високи температури, както и при попадане на чужди тела във вентилационните отвори на инструмента;
- неизправности в резултат на нормално износване на продукта;
- неизправности, възникващи в резултат на претоварване, което води до повреда на двигателя или други компоненти и части;

Гаранционният срок се удължава за периода на престой на уреда в гаранционен сервиз за ремонт.

Стоката е получена в добро състояние, без видими повреди, в пълна окомплектовка, проверена

В мое присъствие, нямам претенции по отношение качеството на стоките. Прочетях и съм съгласен с условията за гаранционно обслужване.

Чл. 112. (1) При несъответствие на потреб и тел с ката стока с договора за продажба потребителят има право да предяви рекламация, като поиска от продавача да приведе стоката в съответствие с договора за продажба.

В този случай потребителят може да избира между извършване на ремонт на стоката или замяната ѝ с нова, освен ако това е невъзможно или изборният от него начин за обезщетение е непропорционален в сравнение с другия.

(2) Смята се, че даден начин за обезщетяване на потребителя е непропорционален, ако неговото използване налага разходи на продавача, които в сравнение с другия начин за обезщетяване са неразумни, като се вземат пред вид:

1. стойността на потребителската стока, ако нямаме л и пса на несъответствие;
2. значимостта на несъответствието;
3. възможността да се предложи на потребителя друг начин на обезщетяване, който не е свързан със значителни неудобства за него. Чл. 113. (1) Когато потребителската стока не съответства на договора за продажба, продавачът е длъжен да я приведе в съответствие с договора за продажба.
- (2) Привеждането на потребителската стока в съответствие с договора за продажба трябва да се извърши в рамките на един месец, считано от предявяването на рекламацията от потребителя.
- (3) След изтичането на срока по ал. 2 потребителят има право да развали договора и да му бъде възстановена заплатената сума или да иска намаляване на цената на потребителската стока согласно чл. 114.
- (4) Привеждането на потребителската стока в съответствие с договора за продажба е безплатно за потребителя. Той не дължи разходи за експедиране на потребителската стока или за материал и труд, свързани с ремонта ѝ, и не трябва да понеса значителни неудобства.
- (5) Потребителят може да иска и обезщетение за претърпените вследствие на несъответствието вреди.

Чл. 114. (1) При несъответствие на потребителската стока с договора за продажба и когато потребителят не е удовлетворен от решаването на рекламацията по чл. 113, той има право на избор между една от следните възможности:

1. разваление на договора и възстановяване на заплатената от него сума;
2. намаляване на цената.
- (2) Потребителят не може да претендира за възстановяване на заплатената сума или за намаляване на цената на стоката, когато търговецът се съгласи да бъде извършена замяна на потребителската стока с нова или да сепоправи стоката в рамките на един месец от предявяване на рекламацията от потребителя.
- (3) Търговецът е длъжен да удовлетвори искане за разваля-

- върху износващи се части (гумени уплътнения, защитни капаци и др.), сменяеми аксесоари (ножове, бобини, колани);
- при опит за самостоятелен ремонт и смазване на инструмента по време на гаранционния период, познаващо се например поодрасквания или вдлъбнатини по основите или частите на крепежните елементи;
- при използване на нискокачествено масло и бензин;
- при липса на документ, потвърждаващ покупката на даденото изделие (касова бележка, фактура и т.н.).

не на договора и да възстанови заплатената от потребителя сума, когато след като е удовлетворил три рекламации на потребителя чрез извършване на ремонт на една и съща стока, в рамките на срока на гаранцията по чл. 115, е налице следваща поява на несъответствие на стоката с договора за продажба.

(4) Потребителят не може да претендира за разваляне на договора, а ко несъответствието на потребителската стока с договора е незначително. Чл. 115. (1) Потребителят може да упражни правото си по този раздел в срок до две години ни, считано от доставянето на потребител с ката стока.

(2) Срокът по ал. 1 спира да тече през времето, необходимо за поправката или замяната на потребителската стока или за постигане на споразумение между продавача и потребителя за решаване на спора.

(3) Упражняването на правото на потребителя по ал. 1 не е обвързано с никакъв друг срок за предявяване на иск, различен от срока по ал. 1.

С подписа си под тези гаранционни условия във Вашата Гаранционна карта сте потвърдили, че сте запознат с правилата за експлоатация и условията на гаранцията. При покупката, изделието е било проверено и се намира в пълна техническа изправност, има безупречен външен вид и отговаря на описаната комплектация.

Гаранционният срок на инструмента е 24 месеца за физически лица и 12 месеца за юридически лица, от датата на продажба от търговската мрежа.

Срокът на експлоатация на инструмента е 3 години ни от датата на продажбата.

По време на гаранционния период, собственикът има право на безплатен ремонт на продукта при възникнали неизправности в резултат на производствени дефекти.

Гаранцията не важи за следните случаи:

- неспазване от страна на потребителя на инструкциите за експлоатация и неправилна употреба на уреда;
- наличие на механични повреди, пукнатини, стружки и повреди, причинени от излагане на агресивна среда и високи температури, както и при попадане на чужди тела във вентилационните отвори на инструмента;
- неизправности в резултат на нормално износване на продукта;
- неизправности, възникващи в резултат на претоварване, което води до повреда на двигателя или други компоненти и части;
- върху износващи се части (гумени уплътнения, защитни капаци и др.), сменяеми аксесоари (ножове, бобини, колани);
- при опит за самостоятелен ремонт и смазване на инструмента по време на гаранционния период, познаващо се например поодрасквания или вдлъбнатини по основите или частите на крепежните елементи;
- при използване на нискокачествено масло и бензин;
- при липса на документ, потвърждаващ покупката на даденото изделие (касова бележка, фактура и т.н.).

•при използване на нискокачествено масло и бензин;
 •при л и пса на документ, потвърждаващ покупката на даденото изделие (касова бележка, фактура и т.н.).
 Гаранционният срок се удължава за периода на престой на уреда в гаранционен сервиз за ремонт.
 Стоката е получена в добро състояние, без видим и повреди, в пълна окомплектовка, проверена

В мое присъствие, нямам претенции по отношение качеството на сто ките. Прочетох и съм съгласен с условията за гаранционно обслужване.
 Чл. 112. (1) При несъответствие на потребителската стока с договора за продажба потребителят има право да предаде рекламация, като поиска от продавача да приведе стоката в съответствие с договора за продажба. В този случай потребителят може да избира между извършване на ремонт на стоката или замяната ѝ с нова, освен ако това е невъзможно или изборът от него начин за обезщетение е непропорционален в сравнение с другия.

(2) Смята се, че даден начин за обезщетяване на потребителя е непропорционален, ако неговото използване налага разходи на продавача, които в сравнение с другия начин на обезщетяване са неразумни, като се вземат пред вид:

1. стойността на потребителската стока, ако нямаше липса на несъответствие;

2. значимостта на несъответствието;

3. възможността да се предложи на потребителя друг начин на обезщетяване, който не е свързан със значителни неудобства за него. Чл. 113. (1) Когато потребителската стока не съответства на договора за продажба, продавачът е длъжен да я приведе в съответствие с договора за продажба.

(2) Привеждането на потребителската стока в съответствие с договора за продажба трябва да се извърши в рамките на един месец, считано от предавяването на рекламацията от потребителя.

(3) След изтичането на срока по ал. 2 потребителят има право да развали договора и да му бъде възстановена заплатената сума или да иска намаляване на цената на потребителската стока съгласно чл. 114.

(4) Привеждането на потребителската стока в съответствие с договора за продажба е без плат но за потребителя. Той не дължи разходи за експедиране на потребителската стока или за материал и труд, свързани с ремонта ѝ, и не трябва

да понася значителни неудобства.

(5) Потреб и телят може да иска и обезщетение за претърпените вследствие на несъответствието вреди.

Чл. 114. (1) При несъответствие на потребителската стока с договора за продажба и когато потребителят не е удовлетворен от решаването на рекламацията по чл. 113, той има право на избор между една от следните възможности:

1. разваляне на договора и възстановяване на заплатената от него сума;

2. намаляване на цената.

(2) Потреб и телят не може да претендира за възстановяване на заплатената сума или за намаляване на цената на стоката, когато търговецът се съгласи да бъде извършена замяна на потребителската стока с нова или да сепоправи стоката в рамките на един месец от предавяване на рекламацията от потребителя.

(3) Търговецът е длъжен да удовлетвори искане за разваляне на договора и да възстанови заплатената от потребителя сума, когато след като е удовлетворил три рекламации на потребителя чрез извършване на ремонт на една и съща стока, в рамките на срока на гаранцията по чл. 115, е налице следваща поява на несъответствие на стоката с договора за продажба.

(4) Потребителят не може да претендира за разваляне на договора, ако несъответствието на потребителската стока с договора е незначително. Чл. 115. (1) Потребителят може да упражни правото си по този раздел в срок до две години, считано от доставянето на потребителската стока.

(2) Срокът по ал. 1 спира да тече през времето, необходимо за поправката или замяната на потребителската стока или за постигане на споразумение между продавача и потребителя за решаване на спора.

(3) Упражняването на правото на потребителя по ал. 1 не е обвързано с никакъв друг срок за предявяване на иск, различен от срока по ал. 1.

С подписа си под тези гаранционни условия във Вашата Гаранционна карта сте потвърдили, че сте запознат с правилата за експлоатация и условията на гаранцията. При покупката, изделието е било проверено и се намира в пълна техническа изправност, има безупречен външен вид и отговаря на описаната комплекция.

ДАТА НА ПРИЕМАНЕ	ДАТА НА ЗАВЪРШВАНЕ	ОПИСАНИЕ НА РЕМОНТА	ПОДПИС

Продавачът отговаря независимо от представената търговска гаранция за липсата на съответствие на потребителската стока с договора за продажба съгласно чл. 112-115 отЗЗП.

BEM RETAIL GROUP SRL CERTIFICAT DE GARANTIE SI CALITATE

Prodot _____ Model _____

Seria de fabricatie _____

Facturanr. / Data _____

Semnătura si stampila vânzătorului

Semnătura cumpărătorului

Vândut prin societatea _____ din localitatea _____

str _____ nr _____

Termenul de garanție comercial este de 24 luni de la vânzarea din magazin.

Tel. cumpărător _____

Data cumpărării produsului _____

PRO-CRAFT

Tel. cumpărător _____

Data cumpărării produsului _____

Departamentul de service:

com. Tunari, jud. Ilfov
 Sos. de Centura nr. 2-4
 tel.: 0741 236 663
 www.elefant-tools.ro



Nr.				
Data înregistrării reclamației consumatorului				
Data soluționării reclamației				
Reparație executată / piese înlocuite				
Prelungirea termenului de garanție a produsului				
Garanția acordată pentru lucrări de service				
Numele și semnătura depanatorului				
Semnătura consumatorului				

ATENȚIE! ACEST PRODUS A FOST FABRICAT NUMAI PENTRU UZUL
 CASNIC, NU PENTRU OPERAȚII INDUSTRIALE

ATENȚIE! RESPECTAȚI ÎNTOCMAI INSTRUCȚIUNILE DIN MANUALUL DE
 UTILIZARE AL PRODUSULUI!

**FABRICAT IN R.P.C.
 IMPORTATOR**

S.C. BEM RETAIL GROUP S.R.L.
 Romania, com. Afumati, jud. Ilfov,
 sos. Bucuresti-Urziceni nr. 16,
 pav. P6, st. 95

Departamentul de service:
 (+40) 741 236 663

Departamentul de vanzari:
 (+40) 741 114 191

e-mail: bem_retail_group@yahoo.com
 www.elefant-tools.ro

**FABRICAT IN R.P.C.
 IMPORTATOR**

S.C. "BEM INNA" S.R.L.
 MD-2023, Republica Moldova
 Mun Chisinau, str. Uzinelor 1

Departamentul de vânzări:
 (+373) 22 921 180
 (+373) 68 411 711

Centru de deservire tehnica:
 (+373) 68 512 266
 (+373) 79 912 266

e-mail: masterbem@mail.ru
Web: www.instrumentmarket.md

JÓTÁLLÁSI JEGY

Termék megnevezése: _____

Modell: _____

Gyártási szám: _____

Az eladás dátuma: _____

Az eladó aláírása: _____

A jótállási jegy sorszáma: _____

A termék működőképes állapotban, látható sérülések nélkül, komplett készletben, jelenlétemben ellenőrizve vettem át. Az áru minőségére nincs kifogásom, elolvastam és egyetértek az üzemeltetési és jótállási szolgáltatás feltételeivel.

A vevő neve _____

A vevő aláírása _____

Általános rendelkezések

- A teljes jótállási időtartam alatt a tulajdonos jogosult a termék ingyenes javítására a termék gyártási hibából eredő meghibásodása esetén (a nem gyártási hibák listáját lásd az 1. Mellékletben).
- Az elektromos szerszámok javítását és szervizkarbantartását a jótállási időtartam alatt hivatalos szervizközpontokban kell elvégeztetni.
- Jótállási jegy nélkül, illetve abban az esetben, ha a jótállási jegy szabálytalanul lett kiállítva és hiányzik a jótállási feltételek elfogadásáról szóló Vevő aláírása, garanciális

javításra nem kerül sor.

- A jótállás nem terjed ki a szerszám beállítására, tisztítására és egyéb karbantartására.
- Az áru visszaküldésének vagy cseréjének feltételei a következők: az áru teljes készlete, a csomagolás sértetlensége, illetve a gyártó jelölése és címkéi megőrződnek, az áru új és nem használt, ami a szakértői értékelés során kerül megállapításra.

A jótállás nem terjed ki

- Olyan készülékre, amelyet a használati útmutató előírásainak megszegésével üzemeltettek, beleértve a gyártó által nem ajánlott fogyóeszközök (olajok, gyertyák, gumibroncscok, láncok) használatát, valamint olyan készülékre, amelyen a jótállási időtartam alatt önjavítást vagy szétszerelést hajtottak végre;
- Olyan készülékre, amelynek külső mechanikai hatás, hanyag kezelés vagy természeti katasztrófa okozta károsodásai vannak;
- Olyan készülékre, amelynek károsodásait a gyártótól független okok okoztak, mint pl.: minőségi előírásoknak nem megfelelő üzemanyag használata, nem megfelelő minőségű olaj és üzemanyag keverék használata;
- Olyan készülékre, amelynek károsodásait az idegen tárgyak, folyadékok behatolása, valamint a szellőzőnyílások, üzemanyag- és olajcsatornák, porlasztófúvókák eltömődése okozta;
- Olyan készülékre, amely túlterheléssel működött (fűrészelés tompa láncsal, védőburkolat hiánya, hosszú távú, szünet nélküli működés maximális fordulatszámon), ami a hengerdugattyú csoport kopásához vezetett;
- Olyan készülékre, amelyeket bekapcsolt inerciális láncfékkel használtak;
- Olyan készülékre, amelynél a forgórész és az állórész tekercselése egyidejűleg meghibásodott;
- A megolvadt belső alkatrészekkel vagy megégett elektronikai

lapokkal rendelkező készülékre;

- Olyan készülékre, amelyen a bemeneti áramkörök elemei (varisztor, kondenzátor) károsodtak, ami a táphálózat impulzus zaj hatásának következménye;
- Olyan készülékre, amelynél nagy mennyiségű por van a belső egységeken és alkatrészeken;
- Olyan készülékre, amely a jótállási időtartam alatt elérte élettartamának végét;
- Olyan készülékre, amelynek károsodásait javítatlan állapotban történő működés, szerkezeti módosítások vagy illetéktelen személyek vagy szervezetek által végzett karbantartási vagy javítási munkálatok okozták;
- Olvashatatlan vagy eltávolított sorozatszámú készülékre;
- Alkatrészekre és szerelvényekre: hegesztőgépekre és tartozékaikra, elektród tartókra, bilincsekre, hegesztőkábelekre, zsinórokra, láncokra, gumibroncscokra, gyertyákra, szűrőkre, láncerekekre, tengelykapcsoló alkatrészekre, nyírófejekre, késekre, tárcsákra, meghajtószijakra, lengéscsillapítókra, fűnyíró- és hófúvógépek alvázaira, indítócsoporthoz tartozó alkatrészeire, akkumulátorokra, szénkefékre, hálózati kábelre, izzókra, nyomótümlőkre, mosóberendezésekhez és locsolókhoz való fúvókákra és adapterekre, biztonsági eszközökre, beleértve az automatikus biztonsági eszközöket is, műanyag fogaskerekekre, adapterekre, valamint olyan alkatrészekre, amelyek élettartama a készülék rendszeres karbantartásától függ.

MELLÉKLET

A testrészek, a fogantyú, a borítólemez, a hálózati kábel és a csatlakozó dugó külső sérülései	Nem megfelelő használat, esés, ütődés
Az orsó meghajlott (az orsó kifutása forgás közben)	Az orsót ért ütődés
Sérült rögzítő és hajtóműház a csiszológépekben, rögzítő által hagyott nyomok a kúpkeréken	Nem megfelelő használat
A szellőzőnyílásokat por, forgács stb. elzárja. Erős külső és belső szennyeződés, folyadék, idegen testek bejutása a termékbe	Hanyag használat és a karbantartás elmulasztása
A termék fémfelületeinek korróziója	Nem megfelelő tárolás
Tűz, agresszív anyagok okozta kár (külső)	Nyílt lánggal, agresszív anyagokkal való érintkezés
Az elektromos szerszámot korábban a szervizközponton kívül szerelték szét (helytelen összeszerelés, nem megfelelő olaj, nem eredeti pótalkatrészek, nem szabványos csapágak használata stb.)	A jótállási idő alatt az elektromos szerszám javítását hivatalos szervizközpontokban kell elvégezni.

A szerszám nem rendeltetészerű használata	Üzemeltetési feltételek megsértése
Az elektromos szerszám szétszerelt állapotban került átvételre	A fogyasztó nem jogosult a szerszám szétszerelésére a jótállási idő alatt
A szerszám használati útmutatójában nem szereplő tartozékok, fogóeszközök és alkatrészek (láncok, vezetőrudak, fűrészek, vágókések, fűrészlapok, csiszolókorongok) használata, a szerszám mechanikai sérülése	Az üzemeltetési feltételek megsértése, ami a szerszám túlterheléséhez vagy meghibásodásához vezet
A cserélhető szerszámalkatrészek (tokmányok, fűrők, fűrészek, kések, láncok, láncfűrészek változó koronái, csiszolókorongok, a forgattyús mechanizmus meghúzott anyái, védőburkolatok, csiszolóállványok, gyalupadok, gyalupadók, fogók, akkumulátorok) sérülése vagy kopása	Természetes kopás a termék hosszan tartó vagy intenzív használata miatt
Kopó alkatrészek meghibásodása (szénkefék, fogasszíjak, szjtárcsák, gumitömítések, olajtömítések, vezetőörgők)	Természetes kopás a termék hosszan tartó vagy intenzív használata miatt
Az alkatrészek kopása, ha nincsenek rajtuk gyári hibák	Az alkatrészek normál kopása a szerszám hosszan tartó használata során
Az armatúra és az állórész tekerceinek szinterezése, olvasztása, kollektorlamellák elégetése. Az armatúra és az állórész egyidejű meghibásodása, az armatúra vagy a kollektor tekerces színének egyenetlen változása (ebben az esetben a kapcsoló meghibásodása lehetséges)	Folyamatos működés túlterheléssel, nem megfelelő hálózati paraméterek, elégtelen hűtés a termék szennyeződése miatt.
Az armatúra tekerceinek meghibásodása. Nincsenek mechanikai sérülések és túlterhelésre utaló jelek. Az állórész tekercei nem sérültek és azonos ellenállásúak	Folyamatos működés túlterheléssel, nem megfelelő hálózati paraméterek, elégtelen hűtés a termék szennyeződése miatt.
Az armatúra vagy az állórész szigetelésének mechanikai sérülése szennyeződés vagy idegen anyag behatolása miatt	Hanyag használat és a karbantartás elmulasztása
Az armatúra tengely és a hajtott fogaskerék fogazatának kopása (kenőzsír nem üzemí ** vagy hiányzik, az armatúra tengelye kék színű)	Üzemeltetési feltételek megsértése
Intenzív használat során a fogak egyenetlen és jelentéktelen kopása az armatúrán és a hajtott fogaskereken	Természetes kopás a termék hosszan tartó vagy intenzív használata miatt
Az armatúra, állórész, test sérülése az armatúra csapágóinak meghibásodásával van kapcsolatban	Természetes kopás a termék hosszan tartó vagy intenzív használata miatt
A kollektor mechanikai kopása (átmérőnként több mint 0,2 mm)	A termék intenzív használata
Sztraképződés a kollektoron a kopott kefék miatt (kefehossz kisebb, mint a használati útmutatóban megadott)	A szénkefék időben történő cseréjének elmulasztása (az üzemeltetési és karbantartási feltételek megsértése)
A kefék mechanikai sérülése (az armatúra és az állórész meghibásodásához vezethet)	A szerszám esése vagy ütődése (hanyag használat)
Szénkefék kopása	Természetes kopás a termék hosszan tartó vagy intenzív használata miatt
Armatúra vagy állórész meghibásodása a vágószerszám elakadása miatt	Helytelen befogás, szerszám vagy üzemmód kiválasztása
A kapcsoló meghibásodása az állórészszel, armatúrával együtt a túlterhelés miatt	Üzemeltetési feltételek megsértése (túlterhelés)
A kapcsoló meghibásodása (az egyenetlenség szabályozásának hiánya) a beállítókerek idegen anyagokkal való szennyeződése miatt	Hanyag használat és a karbantartás elmulasztása
A kapcsoló, az elektronikus egység mechanikai sé-rülése	Termék hanyag használata
A fogaskerekek fogainak kopása (a kenőzsír nem üzemí**)	Üzemeltetési feltételek megsértése
Eltört a kerék foga, vagy egy kétssebességű fűrőgép és kétssebességű csavarhúzó hajtóműházának eleme.	Sebességek váltása működés közben
A sebességváltó csapágóinak meghibásodása (a kenőzsír nem üzemí**)	Üzemeltetési feltételek megsértése
Siklócsapágók kopása	Üzemeltetési feltételek megsértése
A sebességváltó károsodása a használati útmutatóban előírt karbantartási időközök be nem tartása miatt (a sebességváltó kenőzsírt nem cserélték)	Túlterhelés vagy természetes kopás
Fogasszj szakadása vagy kopása	Üzemeltetési feltételek megsértése
A szűrőfűrész szárának elhajlása vagy kopása	Üzemeltetési feltételek megsértése
Kívágott szivattyúrúd fogak, elakadt az olajszivattyú meghajtója	Kenés nélküli működés vagy a kenőzsír minősége nem felel meg az utasításnak
A meghibásodásokat a gyártótól független okok (feszültségingadozások, természeti katasztrófák) okozták	Kenés nélküli működés vagy a kenőzsír minősége nem felel meg az utasításnak
Olyan meghibásodások, amelyek akkor keletkeztek, ha a szerszám működése a meghibásodás fellépése után is folytatódott, és amelyek más meghibásodásokat idéztek elő	Üzemeltetési feltételek megsértése
Tápkábel vagy csatlakozó dugó károsodása	Üzemeltetési feltételek megsértése
Az armatúra tengelye meggöbült (az armatúra tengelyének kifutása forgás közben)	A tokmány túlterhelése vagy elakadása működés közben

** Nem üzemi kenőzsír - működésre alkalmatlan, színe megváltozott, fémrészecskékkal és egyéb idegen anyagokkal szennyezett kenőzsír.

VÉGREHAJTÓ (a szervizközpont neve és címe, bélyegzője)	SAKEMBER	VISSZAVONÁS DÁTUMA	ALÁÍRÁS

ГАРАНТИЙНЫЙ ТАЛОН

Наименование изделия: _____

Модель: _____

Серийный номер: _____

Дата продажи: _____

Подпись продавца: _____

Серийный номер талона: _____

Товар получен в исправном состоянии, без видимых повреждений, в полной комплектации, проверен в моем присутствии. Претензий по качеству товара не имею, с условиями эксплуатации и гарантийного обслуживания ознакомлен и согласен.

ФИО покупателя _____

Подпись покупателя _____

ОСНОВНЫЕ ПОЛОЖЕНИЯ

- В течение всего гарантийного срока владелец имеет право на бесплатный ремонт изделия при неисправностях, в следствии производственных дефектов (список неисправностей приведен в Приложении 1).
- Ремонт и сервисное обслуживание электроинструмента в течение гарантийного срока эксплуатации должны проводиться в авторизованных сервисных центрах.
- Без предоставления гарантийного талона, либо в случае, когда гарантийный талон оформлен ненадлежащим образом и отсутствует подпись Покупателя о принятии им гарантийных условий, гарантийный ремонт не делается.
- Гарантия не распространяется на регулировку, чистку и другой уход за инструментом.
- Возврату или замене подлежат товары при сохранении следующих условий: сохранена комплектация товара, целостность упаковки, маркировка и ярлыки производителя, товар новый и не эксплуатировался, что устанавливается экспертизой.

ГАРАНТИЙНОЕ ОБСЛУЖИВАНИЕ НЕ РАСПРОСТРАНЯЕТСЯ

- на устройство, эксплуатировавшееся с нарушением инструкции по эксплуатации, в том числе, если использовались не рекомендованные заводом-изготовителем расходные материалы (масла, свечи, шины, цепи) и на устройство, подвергшееся самостоятельному ремонту или разборке в гарантийный период;
- на устройство, имеющее повреждения, дефекты, вызванные внешними механическими повреждениями, небрежным обращением и стихийными бедствиями;
- на устройство с повреждениями, которые вызваны не зависящими от производителя причинами, такими как: использование топлива, не соответствующего стандартам качества, использование масла и топливной смеси ненадлежащего качества;
- на устройство, имеющее повреждения, вызванные попаданием внутрь посторонних предметов, жидкостей, а также засорением вентиляционных отверстий, топливных и масляных каналов, жиклеров карбюратора;
- на устройство, работавшее с перегрузками (пиление тупой цепью, отсутствие защитного кожуха, длительная работа без перерыва на максимальных оборотах), которые привели к задирам в цилиндропоршневой группе;
- на устройство, использовавшееся с включенным инерционным тормозом цепи;
- на устройство, у которого одновременно вышли из строя обмотки ротора и статора;
- на устройство с оплавленными внутренними деталями или прожогами электронных плат;
- на устройство, имеющее повреждения элементов входных цепей (варистор, конденсатор), что является следствием воздействия импульсной помехи сети питания;
- на устройство, имеющее большое количество пыли на внутренних узлах и деталях;
- на устройство, которое в течение гарантийного срока выработало полностью моторесурс;
- на устройство с повреждениями, возникшими вследствие эксплуатации с не устраненными недостатками, конструктивными изменениями или повреждениями, возникшими вследствие технического обслуживания, ремонта лицами или организациями, не имеющими соответствующих полномочий;
- на устройство, у которого серийный номер неразборчив или удален;
- на детали и узлы: сварочные горелки и их комплектующие, держатели электродов, зажимы массы, сварочные провода, корды, цепи, шины, свечи, фильтры, звездочки, детали сцепления, триммерные головки, ножи, диски, приводные ремни, амортизаторы, ходовые части газонокосилок и снегоуборочных машин, детали стартерной группы, аккумуляторные батареи, угольные щетки, сетевой кабель, лампочки, напорные шланги, насадки и переходники моющих устройств и разбрызгивателей, защитные устройства, в том числе автоматы защиты, пластиковые шестерни, адаптеры, а также детали, срок службы которых зависит от регулярного технического обслуживания устройства.

ПРИЛОЖЕНИЕ 1

Внешние повреждения корпусных деталей, ручки, накладки, сетевого шнура и штепсельной вилки.	Неправильная эксплуатация, падение, удар.
Погнут шпindel (биение шпинделя при вращении).	Удар по шпинделю.
Поврежденный фиксатор и корпус редуктора в шлифовальных машинах, следы от фиксатора на коническом колесе.	Неправильная эксплуатация.
Коррозия металлических поверхностей изделия.	Неправильное хранение.
Повреждения от огня, агрессивных веществ (наружное).	Контакт с открытым огнем, агрессивными веществами.
Электроинструмент принят в разобранном состоянии.	У потребителя нет права разбирать инструмент в течение гарантийного срока.
Электроинструмент был ранее разобран вне сервисного центра (неправильная сборка, применение несоответствующего масла, неоригинальных запасных частей, нестандартных подшипников и т.п.)	Ремонт электроинструмента в течение гарантийного срока должен проводиться в авторизованных сервисных центрах.

Использование инструмента не по назначению.	Нарушение условий эксплуатации.
Использование комплектующих, расходных материалов и частей, не предусмотренных руководством по эксплуатации инструмента (цепи, шины, пилы, фрезы, пильные диски, шлифовальные круги), механические повреждения инструмента.	Нарушение условий эксплуатации, приводящие к перегрузке инструмента через мощности или к его поломке.
Повреждение или износ сменных деталей инструмента (патроны, сверла, пилы, ножи, цепи, переменные венцы цепных пил, шлифовальные круги, затягивающие гайки в КШМ, защитные кожухи, шлифовальные платформы, опоры рубанков, цанги, аккумуляторы).	Естественный износ при длительном или интенсивном использовании изделия.
Выход из строя быстроизнашивающихся деталей (угольные щетки, зубчатые ремни, шкивы, резиновые уплотнения, сальники, направляющие ролики).	Естественный износ при длительном или интенсивном использовании изделия.
Износ деталей при отсутствии на них заводских дефектов.	Интенсивная эксплуатация изделия.
Спекания обмоток якоря и статора, оплавление, обгорания ламелей коллектора. Одновременный выход из строя якоря и статора, равномерное изменение цвета обмоток якоря или коллектора (при этом возможен выход из строя выключателя).	Несвоевременная замена угольных щеток (нарушение условий эксплуатации и надзора).
Выход из строя обмоток якоря. Механических повреждений и признаков перегрузки нет. Катушки статора не повреждены и имеют одинаковое сопротивление.	Падение инструмента или удары (небрежная эксплуатация).
Механическое нарушение изоляции якоря или статора вследствие загрязнения или попадания инородных веществ.	Естественный износ при длительном или интенсивном использовании изделия.
Износ зубьев вала якоря и ведомого зубчатого колеса (смазка нерабочая ** или отсутствует, вал якоря с синевой).	Неправильное закрепление, выбор инструмента или режима работы инструмента.
Равномерный и незначительный износ зубьев на якоре и ведомом зубчатом колесе при интенсивной эксплуатации.	Нарушение условий эксплуатации (перегрузки).
Повреждение якоря, статора, корпуса связано с выходом из строя подшипников якоря.	Небрежная эксплуатация и отсутствие ухода за изделием.
Механический износ коллектора (более 0,2 мм на диаметр).	Небрежная эксплуатация изделия.
Искрение на коллекторе из-за износа щеток (длина щетки меньше указанной в инструкции по эксплуатации).	Нарушение условий эксплуатации.
Механическое повреждение щеток (может привести к выходу из строя якоря и статора).	Переключение скоростей в рабочем режиме.
Износ угольных щеток.	Нарушение условий эксплуатации.
Выход из строя якоря или статора вследствие заклинивания режущего инструмента.	Нарушение условий эксплуатации.
Выход из строя выключателя совместно со статором, якорем из-за перегрузки.	Чрезмерная нагрузка или природный износ.
Выход из строя выключателя (отсутствие возможности регулирования плавности) из-за загрязнения регулирующего колеса чужеродными веществами.	Нарушение условий эксплуатации.
Механическое повреждение выключателя, электронного блока.	Нарушение условий эксплуатации.
Износ угольных щеток.	Работа без смазки или марка масла не соответствует инструкции.
Выход из строя якоря или статора вследствие заклинивания режущего инструмента.	Работа без смазки или марка масла не соответствует инструкции.
Выход из строя выключателя (отсутствие возможности регулирования плавности) из-за загрязнения регулирующего колеса чужеродными веществами.	Нарушение условий эксплуатации.

Механическое повреждение выключателя, электронного блока.	Небрежная эксплуатация изделия.
Износ зубьев шестеренок (масло нерабочее **).	Нарушение условий эксплуатации.
Сломанный зуб колеса, или элементов корпуса редуктора двухскоростной дрели и двухскоростного шуруповерта.	Переключение скоростей в рабочем режиме.
Выход из строя подшипников редуктора (масло нерабочее **).	Нарушение условий эксплуатации.
Износ подшипников скольжения.	Нарушение условий эксплуатации.
Повреждения редуктора из-за нарушения срока периодичности технического обслуживания, указанного в инструкции по эксплуатации (не произведена замена смазки редуктора).	Чрезмерная нагрузка или природный износ.
Разрыв или износ зубчатого ремня.	Нарушение условий эксплуатации.
Изгиб или износ штока в лобзике.	Нарушение условий эксплуатации.
Срезанные зубья штока насоса, заклинило привод масляного насоса.	Работа без смазки или марка масла не соответствует инструкции.
Неисправности вызваны независимыми от производителя причинами (перепады напряжения, стихийные бедствия).	Работа без смазки или марка масла не соответствует инструкции.
Выход из строя выключателя совместно со статором, якорем из-за перегрузки.	Нарушение условий эксплуатации.
Неисправности, возникшие если эксплуатация инструмента продолжалась после возникновения неисправности, которые и вызвали другие неисправности.	Нарушение условий эксплуатации.
Повреждения шнура питания или вилки.	Нарушение условий эксплуатации.
Погнут вал якоря (биение вала якоря при вращении).	Перегрузка или заклинивание патрона во время работы.

** Масло нерабочее - масло, которое является непригодным к эксплуатации, изменило свой цвет, загрязнено металлическими частицами и другими посторонними включениями.

ИСПОЛНИТЕЛЬ (название и адрес сервисного центра, его штамп)	МАСТЕР	ДАТА ИЗЪЯТИЯ	ПОДПИСЬ

ГАРАНТІЙНИЙ ТАЛОН

Найменування виробу: _____
 Модель: _____
 Серійний номер: _____
 Дата продажу: _____
 Підпис продавця: _____
 Серійний номер талону: _____

Товар отриманий в справному стані, без видимих ушкоджень, в повній комплектації, перевірений у моїй присутності. Претензій за якістю товару не маю, з умовами експлуатації і гарантійного обслуговування ознайомлений і згоден.

ПІБ покупця: _____
 Підпис покупця: _____

ОСНОВНІ ПОЛОЖЕННЯ

- Впродовж усього гарантійного терміну власник має право на безкоштовний ремонт виробу при несправностях, в наслідку виробничих дефектів (список невиробничих дефектів приведений в Додатку 1).
- Ремонт і сервісне обслуговування електроінструменту впродовж гарантійного терміну експлуатації повинні проводитися в авторизованих сервісних центрах.
- Гарантія на виріб подовжується на час знаходження цього виробу на гарантійному обслуговуванні або ремонті.
- Без надання гарантійного талона, або у разі, коли гарантійний талон оформлений неналежно і відсутній підпис Покупця про прийняття їм гарантійних умов, гарантійний ремонт не робиться.
- Гарантія не поширюється на регулювання, чищення і інший догляд за інструментом.
- Поверненню або заміні в 14-денний термін з моменту купівлі підлягають усі товари в наступних умовах: збережена комплектність товару, цілісність упаковок, маркерівка і ярлики виробника, товар новий і не експлуатований, що встановлюється експертизою.

ГАРАНТІЙНЕ ОБСЛУГОВУВАННЯ НЕ ПОШИРЮЄТЬСЯ

- на пристрій, що експлуатувався з порушенням інструкції з експлуатації, у тому числі, якщо використовувалися не рекомендовані заводом-виготівником витратні матеріали (олії, свічки, шини, ланцюги) і на пристрій, що піддався

самостійному ремонту або розбиранню в гарантійний період;

- на пристрій, що має ушкодження, дефекти, викликані зовнішніми механічними ушкодженнями, недбалі звернення і стихійними лихами;
- на пристрій з ушкодженнями, які викликані не залежними від виробника причинами, такими як: використання палива, що не відповідає стандартам якості, використання олії і паливної суміші неналежної якості;
- на пристрій, що має ушкодження, викликані попаданням всередину сторонніх предметів, рідин, а також засміченням вентиляційних отворів, паливних і масляних каналів, жиклерів карбюратора;
- на пристрій, що працював з перевантаженнями
- (пиляння тупим ланцюгом, відсутність захисного кожуха, тривала робота без перерви на максимальних оборотах), які призвели до деформації в циліндро-поршневі групі;
- на пристрій, що використовувався з включеним інерційним гальмом ланцюга;
- на пристрій з деформаціями в циліндро-поршневі групі, що виникли внаслідок його тривалої експлуатації на холостому ходу;
- на пристрій, в якому одночасно вийшли з ладу обмотки ротора і статора;
- на пристрій з оплавленими внутрішніми деталями або

пропаленнями електронних плат;

- на пристрій, що має пошкодження елементів вхідних ланцюгів (варистор, конденсатор), що є наслідком впливу імпульсного перешкоди мережі живлення;
- на пристрій, що має велику кількість пилу на внутрішніх вузлах і деталях;
- на пристрій, який протягом гарантійного терміну виробив повністю моторесурс;
- на пристрій з ушкодженнями, що виникли внаслідок експлуатації з не усуненими недоліками, конструктивними змінами або ушкодженнями, що виникли внаслідок технічного обслуговування, ремонту особами або організаціями, які не мають відповідних повноважень;
- на деталі і вузли: зварювальні пальники та їх комплектуючі, тримачі електродів, затискачі маси, зварювальні дри, корди, ланцюги, шини, свічки, фільтри, вірочки, деталі зчеплення, тримерні голівки, ножі, диски, приводні ремені, амортизатори, ходові частини газонокосарок і снігоприбиральних машин, деталі стартерної групи, акумуляторні батареї, вугільні щітки, мережевий кабель, лампочки, напірні шланги, насадки і перехідники миючих пристроїв і розпилювачів, захисні пристрої, в тому числі автомати захисту, пластикові шестерні, адаптери, а також деталі, термін служби яких залежить від регулярного технічного обслуговування пристрою.

ДОДАТОК 1

Зовнішні пошкодження корпусних деталей, ручки, накладки, мережевого шнура і штепсельної вилки.	Неправильна експлуатація, падіння, удар.
Погнутий шпindel (биття шпинделя при обертанні).	Удар по шпindelю.
Пошкоджений фіксатор і корпус редуктора в шліфувальних машинах, є сліди від фіксатора на кінці кола.	Неправильна експлуатація.
Вентиляційні отвори закриті пилом, стружкою тощо. Є сильне зовнішнє і внутрішнє забруднення, попадання всередину виробу рідини, сторонніх тіл.	Недбала експлуатація і брак догляду за виробом.
Корозія металевих поверхонь виробу.	Неправильне зберігання.
Пошкодження від вогню, агресивних речовин (зовнішнє).	Контакт з відкритим вогнем, агресивними речовинами.
Електроінструмент прийнятий у розібраному стані.	Відсутність у споживача права розбирати інструмент на протязі гарантійного терміну.
Електроінструмент був раніше розкритий поза сервісного центру (неправильна збірка, застосування невідповідного мастила, неоригінальних запасних частин, нестандартних підшипників і т.п.).	Ремонт електроінструменту протягом гарантійного терміну має проводитися в авторизованих сервісних центрах.
Використання інструменту не за призначенням.	Порушення умов експлуатації.
Використання комплектуючих прилад, витратних матеріалів та частин, не передбачених керівництвом з експлуатації інструменту (ланцюги, шини, пилки, фрези, пильні диски, шліфувальні круги), механічні пошкодження інструменту.	Порушення умов експлуатації, що призводять до перевантаження інструменту через потужності або до його поломки.
Пошкодження або знос змінних деталей інструменту (патрони, свердла, пилки, ножі, ланцюги, змінні віңці ланцюгових пил, шліфувальні круги, гайки затягування до КШМ, захисні кожухи, шліфувальні платформи, опори рубанків, цанги, акумулятори).	Природний знос при довготривалому або інтенсивному використанні виробу.
Вихід з ладу швидкозношуваних деталей (вугільні щітки, зубчасті ремені, шків, гумові ущільнення, сальники, направляючі роликів).	Природний знос при довготривалому або інтенсивному використанні виробу.
Знос деталей при відсутності на них заводських дефектів.	Нормальний знос деталей при тривалому використанні інструменту.
Спікання обмоток якоря і статора, опалення, обгорання ламелей колектора. Одночасний вихід з ладу якоря і статора, рівномірна зміна кольору обмоток якоря або колектора (при цьому можливий вихід з ладу вимикача).	Відсутність у споживача права розбирати інструмент на протязі гарантійного терміну.
Вихід з ладу обмоток якоря. Механічних пошкоджень і ознак перевантаження немає. Котушки статора не пошкоджені і мають однаковий опір.	Тривала робота з перевантаженням, невідповідність параметрів мережі, недостатнє охолодження через забруднення виробу.
Механічне порушення ізоляції якоря або статора внаслідок забруднення або попадання чужорідних речовин.	Недбала експлуатація і брак догляду за виробом.
Знос зубів вала якоря та веденого зубчастого колеса (мастило неробоче** або відсутнє, вал якоря з синявою).	Порушення умов експлуатації.

Рівномірний та незначний знос зубів на якорі та веденому зубчастому колесі при інтенсивній експлуатації.	Природний знос при довготривалому або інтенсивному використанні виробу.
Пошкодження якоря, статора, корпусу, пов'язане з виходом з ладу підшипників якоря.	Природний знос при довготривалому або інтенсивному використанні виробу.
Механічний знос колектора (більш ніж 0,2 мм на діаметр).	Інтенсивна експлуатація виробу.
Іскріння на колекторі через знос щіток (довжина щітки менше вказаної в інструкції з експлуатації).	Несвоєчасна заміна вугільних щіток (порушення умов експлуатації та нагляду).
Механічне пошкодження щіток (може призвести до виходу з ладу якоря та статора).	Падіння інструменту або удари (недбала експлуатація).
Знос вугільних щіток.	Природний знос при довготривалому або інтенсивному використанні виробу.
Вихід з ладу якоря або статора внаслідок заклинювання ріжучого інструменту.	Неправильне закріплення, вибір інструменту або режиму роботи інструменту.
Вихід з ладу вимикача спільно зі статором, якорем через перевантаження.	Порушення умов експлуатації (перевантаження).
Вихід з ладу вимикача (відсутність можливості регулювання плавності) через забруднення регулювального колеса чужорідними речовинами.	Недбала експлуатація та брак догляду за виробом.
Механічне пошкодження вимикача, електронного блоку.	Недбала експлуатація.
Знос зубів шестерень (мастило неробоче**).	Порушення умов експлуатації.
Зламаний зуб колеса, або елементів корпусу редуктора двошвидкісного дрилу та двошвидкісного шурупокрута.	Перемикання швидкостей у робочому режимі.
Вихід з ладу підшипників редуктора (мастило неробоче**).	Порушення умов експлуатації.
Вигин або знос штока в лобзиках.	Порушення умов експлуатації.
Пошкодження редуктора через порушення терміну періодичності технічного обслуговування, вказаного в інструкції з експлуатації (не проведена заміна змазки редуктора).	Надмірне навантаження або природний знос.
Зрізані зуби штока насоса, заклинило привід масляного насоса.	Перевантаження.
Несправності викликані незалежними від виробника причинами (перепади напруги, стихійні лиха).	Порушення умов експлуатації.

** Мастило неробоче – мастило, що є непридатним до експлуатації, що змінило свій колір, забруднене металевими частками та іншими сторонніми включеннями.

ВИКОНАВЕЦЬ (назва і адреса сервісного центру, його штамп)	МАЙСТЕР	ДАТА ВИЛУЧЕННЯ	ПІДПИС