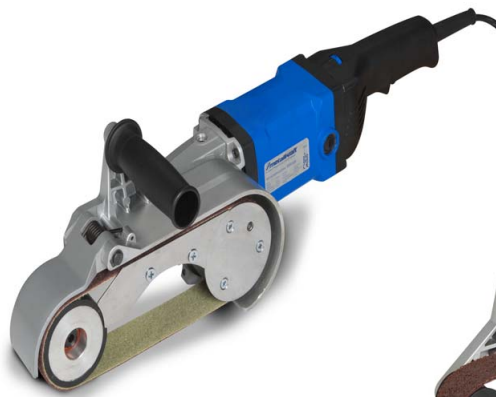


Návod k obsluze

— Bruska na trubky

— RSM 620

— RSM 760



RSM 620



RSM 760

RSM

Identifikace výrobku

Bruska na trubky

RSM 620

RSM 760

Výrobce

Stürmer Maschinen GmbH
 Dr.-Robert-Pfleger-Str. 26
 D-96103 Hallstadt

Údaje o návodu k obsluze

Překlad originálního návodu k obsluze

Datum vydání: 1.10.2012

Verze: 1.01

Autorská práva

Copyright © 2012 Stürmer Maschinen GmbH, Hallstadt, Německo.

Obsah tohoto návodu k obsluze je vlastnictvím společnosti Stürmer Maschinen GmbH.

Z něj vyplývající práva, zejména právo překladu, dotisku, použití obrázků, rádiového vysílání, citování, reprodukce a uložení v zařízeních na zpracování dat zůstávají vyhrazena.

Technické změny a chyby jsou vyhrazeny.

Obsah

1 Úvod	3
1.1 Autorská práva.....	3
1.2 Zákaznický servis	3
1.3 Omezení odpovědnosti.....	3
2 Bezpečnost	3
2.1 Bezpečnostní pokyny.....	3
2.2 Správný účel použití	4
2.3 Odpovědnost provozovatele	4
2.4 Kvalifikace personálu.....	5
2.5 Osobní ochranné pomůcky.....	5
2.6 Bezpečnostní prvky	6
2.7 Výstražné štítky na stroji.....	6
3 Technická data	6
3.1 Typový štítek.....	6
4 Přeprava, balení a skladování.....	6
4.1 Přeprava	6
4.2 Balení.....	7
4.3 Skladování	7
5 Popis stroje.....	7
6 Montáž a uvedení do provozu	8
6.1 Montáž.....	8
6.2 Elektrické připojení	8
6.3 Broušení	8
7 Čistění, údržba a opravy.....	10
7.1 Čistění.....	10
7.2 Údržba a opravy	10
7.2.1 Uhlíkové kartáče.....	10
7.2.2 Napájecí kabel.....	11
8 Likvidace vysloužilého stroje	11
8.1 Vyjmutí z provozu	11
8.2 Zpracování elektrických strojů	11
8.3 Zpracování maziv	12
9 Náhradní díly	12
9.1 Objednání náhradních dílů	12
9.2 Rozpadové schéma	13
10 Schéma zapojení	15
11 ES - Prohlášení o shodě	16

1 Úvod

Vážený zákazníku, děkujeme Vám za zakoupení brusky na trubky od firmy Metallkraft a jsme přesvědčení, že jste tím učinili správnou volbu.

Před uvedením stroje do provozu si pečlivě přečtěte tento návod k obsluze.

Najdete v něm informace o správném uvedení stroje do provozu, jeho účelu použití, stejně jako informace o bezpečném a efektivním provozu a údržbě.

Návod k obsluze je nedílnou součástí stroje. Uchovávejte ho proto vždy na pracovišti. Mimo pokyny tohoto návodu se také řiďte obecně platnými bezpečnostními předpisy.

Ilustrace v tomto návodu k obsluze slouží k základnímu porozumění a mohou se v detailech od skutečnosti lišit.

1.1 Autorská práva

Obsah tohoto návodu k obsluze je chráněn autorskými právy. Jeho použití je dovoleno v rámci použití stroje. Jakékoli další použití není bez písemného souhlasu výrobce povoleno.

1.2 Zákaznický servis

Pro technické informace prosím kontaktujte Vašeho prodejce nebo náš zákaznický servis.

První hanácká BOW spol. s r.o.
Příčná 84/1
779 00 Olomouc

Tel.: +420 585 378 012
Fax: +420 585 378 013

bow@bow.cz
www.bow.cz

Máme vždy zájem o informace a zkušenosti z provozu, které mohou být cenné pro zlepšení našich výrobků.

1.3 Omezení odpovědnosti

Veškeré informace a pokyny v tomto návodu byly vypracované v souladu s platnými normami a předpisy, při známém stavu techniky a dlouholetých znalostech a zkušenostech.

V některých případech výrobce nenese žádnou odpovědnost za škody a to při:

- nedodržení těchto pokynů,
- nesprávném použití stroje,
- použití nepovolaných pracovníků,
- neoprávněných úpravách a technických změnách,
- použití neoriginálních náhradních dílů.

Skutečný vzhled výrobku se může v důsledku technických změn lišit od uvedených vyobrazení.

2 Bezpečnost

Tato kapitola poskytuje přehled všech důležitých bezpečnostních prvků stroje, které zajišťují bezpečnost osob i bezporuchový provoz stroje. Další bezpečnostní pokyny najdete v jednotlivých kapitolách, ke kterým se vztahují.

2.1 Bezpečnostní pokyny

Bezpečnostní pokyny jsou označeny symboly v tomto návodu k obsluze. Bezpečnostním pokynům předchází signálová slova, která vyjadřují rozsah nebezpečí.



POZOR!

Tato kombinace symbolu a signálového slova upozorňuje na nebezpečnou situaci, která by mohla vést ke smrti nebo vážným zraněním.



VAROVÁNÍ!

Tato kombinace symbolu a signálového slova upozorňuje na možnou nebezpečnou situaci, která by mohla vést ke smrti nebo vážným zraněním.



NEBEZPEČÍ!

Tato kombinace symbolu a signálového slova upozorňuje na možnou nebezpečnou situaci, která by mohla vést k lehkému zranění.



UPOZORNĚNÍ!

Tato kombinace symbolu a signálového slova upozorňuje na možnou nebezpečnou situaci, která by mohla vést ke škodám na majetku nebo životním prostředí.

Tipy a doporučení

Tipy a doporučení

Tento symbol upozorňuje na užitečné tipy a doporučení pro lepší a účinnější provoz bez závad.

Abyste snížili rizika a vyhnuli se nebezpečným situacím, řiďte se bezpečnostními pokyny, které jsou uvedeny v tomto návodu k obsluze.

2.2 Správný účel použití

Tato bruska slouží pro broušení a satinování kovových trubek. Ke správnému účelu použití stroje patří také dodržování všech údajů a pokynů uvedených v tomto návodu k obsluze. Každé jiné použití je považované za nesprávné použití.


VAROVÁNÍ!
Nebezpečí při nesprávném použití!

Nesprávné použití stroje může vést k nebezpečným situacím.

- Stroj provozujte pouze v předepsaném rozsahu výkonu, který je uvedený v technických datech.
- Nikdy neobcházejte nebo nevyřazujte bezpečnostní prvky z provozu.
- Stroj provozujte pouze v bezvadném technickém stavu.

Při svévolných konstrukčních a technických změnách stroje zaniká záruka výrobce za následné škody.

Na jakékoli nároky na záruční plnění při nesprávném použití stroje nebude brán zřetel.

2.3 Odpovědnost provozovatele

Provozovatel je osoba, která provozuje stroj pro komerční nebo obchodní účely a nese právní odpovědnost za ochranu uživatelů, zaměstnanců nebo třetích stran.

Povinnosti provozovatele:

Pokud se stroj používá pro komerční účely, je provozovatel ze zákona odpovědný zajistit pracovní bezpečnost. Proto musí být dodržované bezpečnostní předpisy a pokyny uvedené v tomto návodu k obsluze, stejně jako obecné bezpečnostní předpisy, předpisy pro ochranu životního prostředí a prevenci nehod. Zejména platí následující:

- Provozovatel se musí informovat o platných bezpečnostních předpisech a ohodnotit další rizika,

kteřá mohou vzniknout při zvláštních pracovních podmínkách. Poté z těchto informací musí vytvořit provozní pokyny pro provoz stroje.

- Provozovatel musí během celé doby provozu stroje kontrolovat, zda provozní pokyny odpovídají aktuálnímu stavu předpisů a upravovat pokyny dle potřeby.
- Provozovatel je zodpovědný za instalaci, provoz, řešení závad, údržbu a čištění stroje.
- Provozovatel musí zajistit, aby si všechny osoby, které mají co do činění se strojem, přečetly a porozuměly tomuto návodu k obsluze. Musí také zajistit pravidelné školení personálu a informovat personál o možných rizicích.
- Provozovatel musí poskytnout požadované bezpečnostní vybavení a dohlížet na jeho používání.

Dále je také provozovatel zodpovědný za udržování bezvadného technického stavu stroje. Proto platí následující:

- Provozovatel musí zajistit, aby byly dodržované předepsané intervaly pro údržbu.
- Provozovatel musí nechat pravidelně kontrolovat funkčnost a úplnost všech bezpečnostních prvků.

2.4 Kvalifikace personálu

Různé činnosti uvedené v tomto návodu k obsluze vyžadují různé kvalifikace pracovníků.


VAROVÁNÍ!
Nebezpečí při nedostatečné kvalifikaci personálu!

Nedostatečně kvalifikovaný personál nemusí rozpoznat možná rizika při zacházení se strojem, a tím vystavit sebe a ostatní osoby nebezpečí těžkých zranění, či dokonce smrti.

- Všechny práce smí provádět pouze kvalifikované osoby.
- Nedostatečně kvalifikované osoby musí zůstat mimo pracovní prostor.

Pro všechny práce jsou vhodné pouze ti pracovníci, od nichž lze očekávat, že práci spolehlivě provedou. Osoby, jejichž pozornost je ovlivněna léky, alkoholem, či drogami, nesmí být připuštěny ke stroji.

Níže jsou uvedeny potřebné kvalifikace personálu pro jednotlivé činnosti:

Obsluha stroje

Obsluha stroje musí být poučená provozovatelem o jednotlivých činnostech a možných rizicích při nesprávném chování. Činnosti, které nespádají do normálního provozu stroje, smí obsluha vykonat pouze, pokud jsou uve-

deny v tomto návodu k obsluze a provozovatel stroje je s nimi seznámený.

Elektrikáři

Elektrikáři jsou na základě svého odborného vzdělání, znalostí a zkušeností, stejně jako znalostí příslušných norem a ustanovení schopni provádět příslušné práce na elektrických zařízeních a rozpoznat možná rizika a vyhnout se jim.

Kvalifikovaní pracovníci

Kvalifikovaní pracovníci jsou na základě svého odborného vzdělání a zkušeností, stejně jako znalostí příslušných norem a ustanovení, schopni provádět příslušné práce a rozpoznat možná rizika a vyhnout se jim.

Výrobce

Některé práce smí provádět pouze kvalifikovaní pracovníci výrobce. Jiní pracovníci nejsou oprávněni tyto práce provádět. Pro provedení těchto prací kontaktujte Vašeho prodejce nebo náš zákaznický servis.

2.5 Osobní ochranné pomůcky

Osobní ochranné pomůcky slouží k ochraně bezpečnosti a zdraví obsluhy stroje. Personál musí během práce se strojem tyto pomůcky používat dle pokynů tohoto návodu k obsluze.

Následující symboly označují jednotlivé ochranné pomůcky:



Ochranná helma, brýle a sluchátka

Ochranné brýle chrání oči před odlétnutými díly a postříkání kapalinou.

Ochranná sluchátka chrání uši před nadměrným hlukem.

Ochranná helma chrání hlavu před padajícími předměty či jinými údery.



Ochranné rukavice

Ochranné rukavice chrání ruce před ostrými hranami, stejně jako třením, opotřebením nebo hlubšími zraněními.



Pracovní obuv

Pracovní obuv chrání nohy před rozdrcením, pádem předmětů a uklouznutím na kluzkém povrchu.



Pracovní oděv

Pracovní oděv je přiléhavý oděv s nízkou pevností v tahu.

2.6 Bezpečnostní prvky

Ochranný kryt nad brusným pásem chrání obsluhu před odlétajícími jiskrami.

Ochranný jistič motoru:

Při přetížení se motor vypne. Nechejte jej asi 3 minuty zchladit a odstraňte příčinu přetížení před tím, než motor opět zapnete.

2.7 Výstražné štítky na stroji

Na stroji jsou umístěny následující výstražné štítky (obr. 1) s pokyny, které je třeba dodržovat.



Obr. 1: Výstražné štítky - 1 Bezpečnostní pokyny | 2 Směr otáčení

Poškozené nebo chybějící výstražné štítky mohou vést k poškození stroje či nebezpečným situacím. Výstražné štítky umístěné na stroji nesmí být odstraněny. Poškozené štítky ihned nahradte novými štítky.

Do nalepení nových výstražných štítků stroj nepoužívejte.

3 Technická data

	RSM 620	RSM 760
Výkon motoru (230 V / 50 Hz)	1 500 W	1 200 W
Počet otáček [ot./min]	2 300 - 6 500	1 600 - 3 200
Max. rychlost pásu	15 - 28 m/s	3 - 12 m/s
Max. délka pásu	620 mm	760 mm
Max. šířka pásu	40 mm	40 mm
Ochranný jistič motoru	ano	ano
Kontrola rozběhu	ano	ano
Rozměry [mm]	601x220x182	
Hmotnost [kg]	5,3	3,4

3.1 Typový štítek



Obr. 2: Typový štítek RSM 620

4 Přeprava, balení a skladování

4.1 Přeprava

Dodání

Po dodání stroje zkontrolujte, zda nedošlo k poškození stroje během přepravy. Pokud došlo k poškození stroje, ihned to oznamte přepravci i prodejci.



UPOZORNĚNÍ!

Chraňte stroj před vlhkostí.

4.2 Balení

Všechny použité materiály pro balení zařízení jsou recyklovatelné a musí dojít k jejich hmotné recyklaci.

Papír a kartony odevzdejte do sběrný papíru.

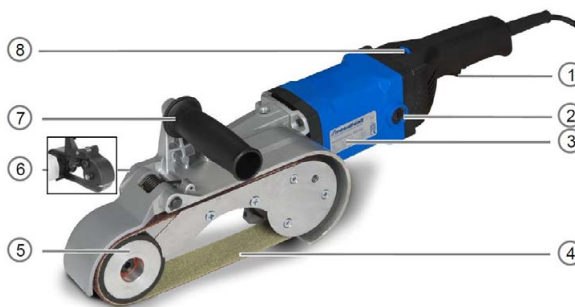
Fólie jsou vyrobeny z polyethylenu (PE) a výplňové části z polystyrenu (PS).

4.3 Skladování

Stroj skladujte v dodaném kufru v suchém, čistém a bezprašném prostoru při teplotách nad bodem mrazu.

5 Popis stroje

Ilustrace v tomto návodu k obsluze slouží k základnímu porozumění a mohou se v detailech od skutečnosti lišit.



Obr. 3: Bruska na trubky RSM 620

- 1 Hlavní spínač
- 2 Kryt uhlíkových kartáčů
- 3 Typový štítek
- 4 Brusný pás
- 5 Kladka
- 6 Pojistný čep
- 7 Přední rukojeť
- 8 Regulátor otáček



Obr. 4: Bruska na trubky RSM 760

- 1 Rukojeť
- 2 Zajišťovací tlačítko
- 3 Hlavní spínač
- 4 Ochranný kryt
- 5 Hnací kladka
- 6 Brusný pás
- 7 Brusné rameno
- 8 Napínací kladka
- 9 Volně běžící kladka
- 10 Aretace vřetene
- 11 Přední rukojeť
- 12 Regulátor otáček

6 Montáž a uvedení do provozu

6.1 Montáž



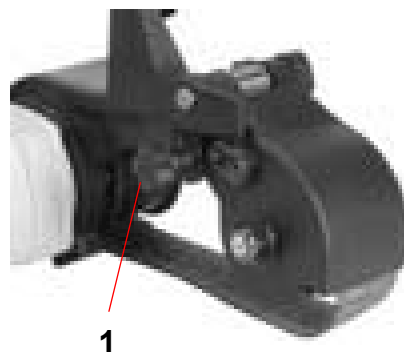
POZOR!

Před montáží stroje nebo výměnou brusného pásu je třeba vždy stroj vypnout a vytáhnout zástrčku ze zásuvky!

Krok 1: Našroubujte přední rukojeť a rukou ji dotáhněte.

RSM 620:

Krok 2: Ochranný kryt zatlačte dolů a stiskněte pojistku (1, obr. 5).



Obr. 5: Montáž brusného pásu na RSM 620

Krok 3: Nyní na vodící kladky natáhněte brusný pás.

Krok 4: Pro napnutí pásu opět uvolněte pojistku.

RSM 760:

Krok 2: Brusku obraťte a položte ji na přední rukojeť.

Krok 3: Brusný pás natáhněte na hnací a volně běžící kladku.

Krok 4: Brusné rameno s napínací kladkou zatlačte dovnitř proti napínací pružině a brusný pás natáhněte i na napínací kladku. Poté brusné rameno uvolněte, dojde k napnutí brusného pásu.

6.2 Elektrické připojení



POZOR!

Nebezpečí poranění elektrickým proudem!

Práce na elektrickém vybavení smí provádět pouze kvalifikovaní elektrikáři.

Dbejte na to, aby elektrické napájení mělo všechny požadované hodnoty (napětí, frekvence).

6.3 Broušení



POZOR!

Nebezpečí poranění elektrickým proudem!

Při kontaktu s vodivými díly nastává bezprostřední ohrožení života možným úderem elektrického proudu. Zapnuté elektrické díly mohou vést k nekontrolovaným pohybům a vážným poraněním.

- Před začátkem nastavení stroje vytáhněte zástrčku ze zásuvky.

Montáž a uvedení do provozu



VAROVÁNÍ!

Vážné nebezpečí!

Při nerespektování následujících pravidel vzniká pro obsluhu stroje a další osoby nebezpečí ohrožení života.

- Je zakázáno obsluhovat stroj, pokud jste pod vlivem alkoholu, drog či léků.
- Je zakázáno obsluhovat stroj, pokud je Vaše koncentrace snižena, např. vlivem nemoci.
- Stroj smí obsluhovat pouze jedna osoba. Další osoby se nesmí vyskytovat během provozu v blízkosti stroje.



POZOR!

Nebezpečí poranění osob a poškození majetku!

Při provozu vadného stroje může dojít k poranění osob.

- Před každým použitím zkontrolujte, zda stroj nevykazuje viditelné poškození.
- Závady je třeba nechat neprodleně odstranit a do jejich úplného odstranění stroj nespouštějte.



POZOR!

Nebezpečí poranění osob a poškození majetku!

Při nošení šperků a volného oblečení vzniká nebezpečí jejich vtažení do stroje.

- Při práci se strojem se proto nesmí nosit žádné šperky.
- Při práci se strojem používejte ochranná sluchátka, ochrannou helmu, ochranné brýle, pracovní obuv a pracovní oděv.
- Dlouhé vlasy si svažte nebo použijte síťku na vlasy.



UPOZORNĚNÍ!

Před připojením stroje k elektrické síti musí být hlavní spínač ve vypnuté poloze.



UPOZORNĚNÍ!

Ochranný jistič motoru:

Motor se při přetížení zastaví. Nechejte motor asi 3 minuty zchladit před tím, než stroj opět zapnete, abyste zamezili možnému spálení motoru.



Použijte ochrannou helmu a sluchátka!



Použijte ochranné brýle!



Použijte ochranné rukavice!



Použijte pracovní obuv!



Používejte pracovní oděv!

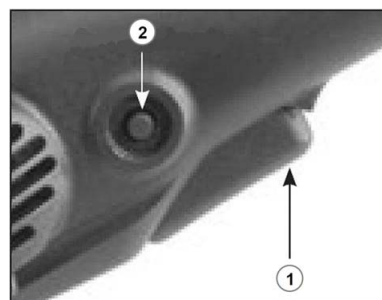
Krok 1: Obrobek bezpečně upněte a zkontrolujte, že je brusný pás čistý.

Krok 2: Připojte stroj k elektrické síti.

Krok 3: Uchopte stroj jistě za rukojeť. Brusná hlava musí směřovat od těla.

Krok 4: Zapněte stroj hlavním spínačem a počkejte, dokud nedosáhne plné rychlosti. Abyste stroj vypnuli, uvolněte spínač.

Krok 5: Pro aretaci spínače ve stisknuté poloze (1, obr. 6) stiskněte zajišťovací tlačítko (2). Pro vypnutí stroje opět stiskněte zajišťovací tlačítko a uvolněte spínač.



Obr. 6: Aretace spínače

Krok 6: Požadované otáčky lze nastavit pomocí regulátoru otáček, když je spínač stisknutý. Při broušení obrobku vždy začínejte s nižšími otáčkami a postupně je podle potřeby zvyšujte.



VAROVÁNÍ!

Obrobek je třeba vždy pevně upnout.

Krok 7: Brusku pevně držte za přední i zadní rukojeť, zapněte ji a přiložte brusný pás k obrobku.

Krok 8: Při broušení obrobku pohybujte brusku v rovnoměrných tazích nad trubkou. Nenechávejte

brusku dlouho v jedné poloze, abyste zamezili přehřátí a tvorbě nerovností na obrobku.

Krok 9: Po dokončení práce stroj vypněte a před jeho odložením zkontrolujte, že již motor neběží.



UPOZORNĚNÍ!

Pokud na obrobek nanášíte pomocí stroje nějaké látky (vosk, leštící či čisticí prostředky), musíte postupovat podle pokynů výrobce těchto látek.



POZOR!

Při nanášení látek na obrobek musí stroj zůstat od startu až po vypnutí v kontaktu s obrobkem, aby nedošlo k rozptýlení dané látky do okolí. Nikdy nenanášejte různé látky pomocí stejného brusného pásu.

7 Čistění, údržba a opravy



POZOR!

Nebezpečí poranění elektrickým proudem!

Při kontaktu s vodivými díly nastává bezprostřední ohrožení života možným úderem elektrického proudu. Zapnuté elektrické díly mohou vést k nekontrolovaným pohybům a vážným poraněním.

- Před začátkem údržby či opravy stroje vždy stroj vypněte a vypojte zástrčku ze sítě.

7.1 Čistění

Udržujte stroj v čistotě.



POZOR!

- Před začátkem údržby či opravy stroje vždy stroj vypněte a vypojte zástrčku ze sítě!
- Pro čistění umělohmotných dílů nebo lakovaných povrchů nepoužívejte rozpouštědla. Mohlo by dojít k poškození těchto dílů.



Použijte ochranné rukavice!

Větrací štěrby motoru udržujte čisté, abyste zajistili dostatečné chlazení.

Stroj po každém použití očistěte a odstraňte z něj všechny kovové a jiné zbytky. Použijte pro to štětec, suchou hadru nebo smeták.

Všechna ložiska mažte každý měsíc.

7.2 Údržba a opravy

Údržbu a opravy smí provádět výhradně kvalifikovaný personál.

Při nesprávné funkci stroje se obraťte na svého prodejce nebo zákaznický servis. Kontaktní údaje najdete v kapitole 1.2 Zákaznický servis.

7.2.1 Uhlíkové kartáče

Uhlíkové kartáče podléhají opotřebení. Proto je třeba je vyměnit, když dosáhnou vyznačené hranice opotřebení.



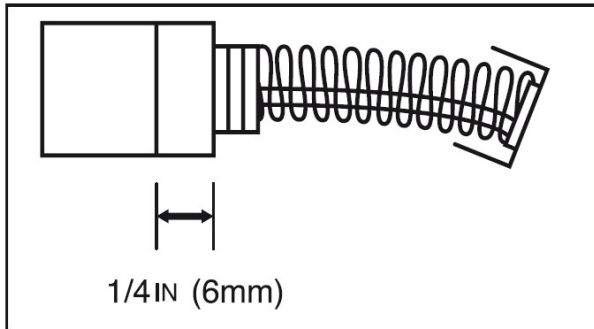
UPOZORNĚNÍ!

Čistění, údržba a opravy

Uhlíkové kartáče musíte vždy vyměnit v páru. Kontrolu a výměnu uhlíkových kartáčů smí provádět pouze kvalifikovaný personál.

Životnost uhlíkových kartáčů činí asi 50 provozních hodin nebo 10 000 zapínacích cyklů.

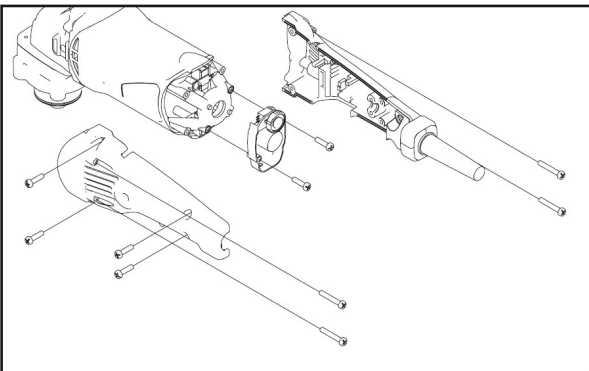
Vyměňte oba uhlíkové kartáče, pokud se jejich délka zmenší na 1/4 původního stavu (obr. 7).



Obr. 7: Uhlíkový kartáč

RSM 760:

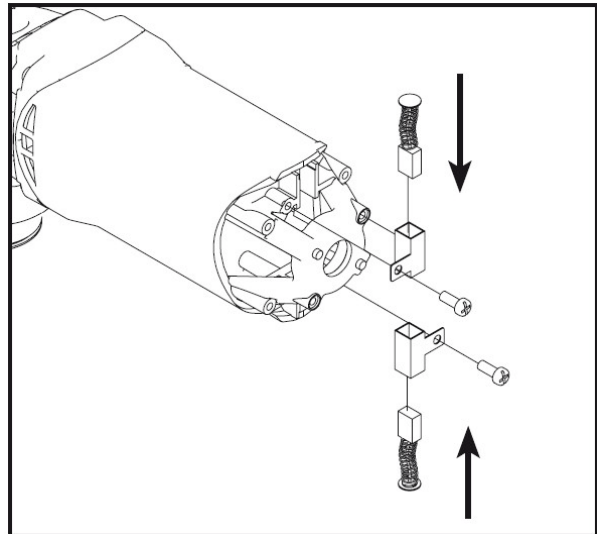
Krok 1: Odpojte stroj z elektrické sítě.



Obr. 8: Demontáž krytu

Krok 2: Opatrně vyjměte 8 šroubů (obr. 8) na obou stranách rukojeti a nejdříve odeberte levou půlku rukojeti.
Dbejte na to, abyste nepoškodili napájecí kabel.

Krok 3: Odšroubujte zajišťovací šrouby vodicí desky, abyste se dostali k zajišťovacím šroubům vedení uhlíkových kartáčů.



Obr. 9: Demontáž vedení uhlíkových kartáčů

Krok 4: Odšroubujte vedení uhlíkových kartáčů a vyjměte uhlíkové kartáče.



UPOZORNĚNÍ!

Při opětovném použití použitých uhlíkových kartáčů dbejte na to, abyste je instalovali do původní polohy. V opačném případě dojde ke zvláštní záběhové fázi se sníženým výkonem motoru a dalším opotřebením uhlíkových kartáčů.

Krok 5: Po vložení nových uhlíkových kartáčů postupujte v opačném pořadí.



UPOZORNĚNÍ!

Při opětovné montáži rukojeti dbejte na to, aby se napájecí kabel nacházel ve stejné poloze jako před demontáží.



POZOR!

Doporučujeme nechat stroj jednou ručně vyčistit a namazat v kvalifikovaném servisu.

RSM 620:

Krok 1: Odpojte stroj z elektrické sítě.



Obr. 10: Kryt uhlíkových kartáčů

Krok 2: Odšroubujte kryt uhlíkových kartáčů a vyjměte uhlíkové kartáče.

Krok 3: Vložte nové uhlíkové kartáče a zkontrolujte, zda se volně a snadno pohybují ve vedení.

Krok 4: Opět našroubujte kryt uhlíkových kartáčů.

7.2.2 Napájecí kabel

Výměnu napájecího kabelu smí provést pouze autorizovaný servis.

8 Likvidace vysloužilého stroje

Zlikvidujte prosím svůj stroj ekologicky, aby se odpad nedostal do životního prostředí, ale byl odborně zlikvidován.

8.1 Vyjmutí z provozu

Vysloužilý stroj se musí ihned ustavit odborně mimo provoz, aby se zamezilo pozdějším možným zneužitím a škodám na životním prostředí či osobách.

- Odstraňte všechny látky, které ohrožují životní prostředí, ze stroje.
- Demontujte případně stroj do ovladatelných a užitkovatelných částí.
- Zpracujte provozní látky a části stroje.

8.2 Zpracování elektrických strojů

Elektrické stroje obsahují množství recyklovatelných, ale i nebezpečných dílů.

Tyto díly roztrďte a řádně zlikvidujte.

Při zpracování odpadu se případně poradte s odborným podnikem pro zpracování odpadu.

8.3 Zpracování maziv

Při zpracování maziv se řiďte pokyny výrobce maziv. Obráťte se proto na konkrétní údaje výrobku.

9 Náhradní díly

9.1 Objednání náhradních dílů



POZOR!

Nebezpečí poranění při použití nesprávných náhradních dílů!

Při použití nesprávných nebo vadných náhradních dílů může vzniknout nebezpečí pro obsluhu stroje, stejně jako může dojít k poškození stroje.

- Je povoleno používat pouze originální náhradní díly.
- Při nejasnostech se obraťte na svého prodejce.



Ztráta záruky

Při použití nesprávných nebo vadných náhradních dílů zaniká záruka výrobce za případné škody.

Náhradní díly lze objednat prostřednictvím Vašeho prodejce nebo našeho zákaznického servisu. Kontaktní údaje najdete v kapitole 1.2 Zákaznický servis.

Při objednávce je třeba poskytnout následující údaje:

- Typ stroje
- Sériové číslo
- Označení náhradního dílu
- Množství

Náhradní díly nelze bez výše uvedených údajů objednat.

Příklad

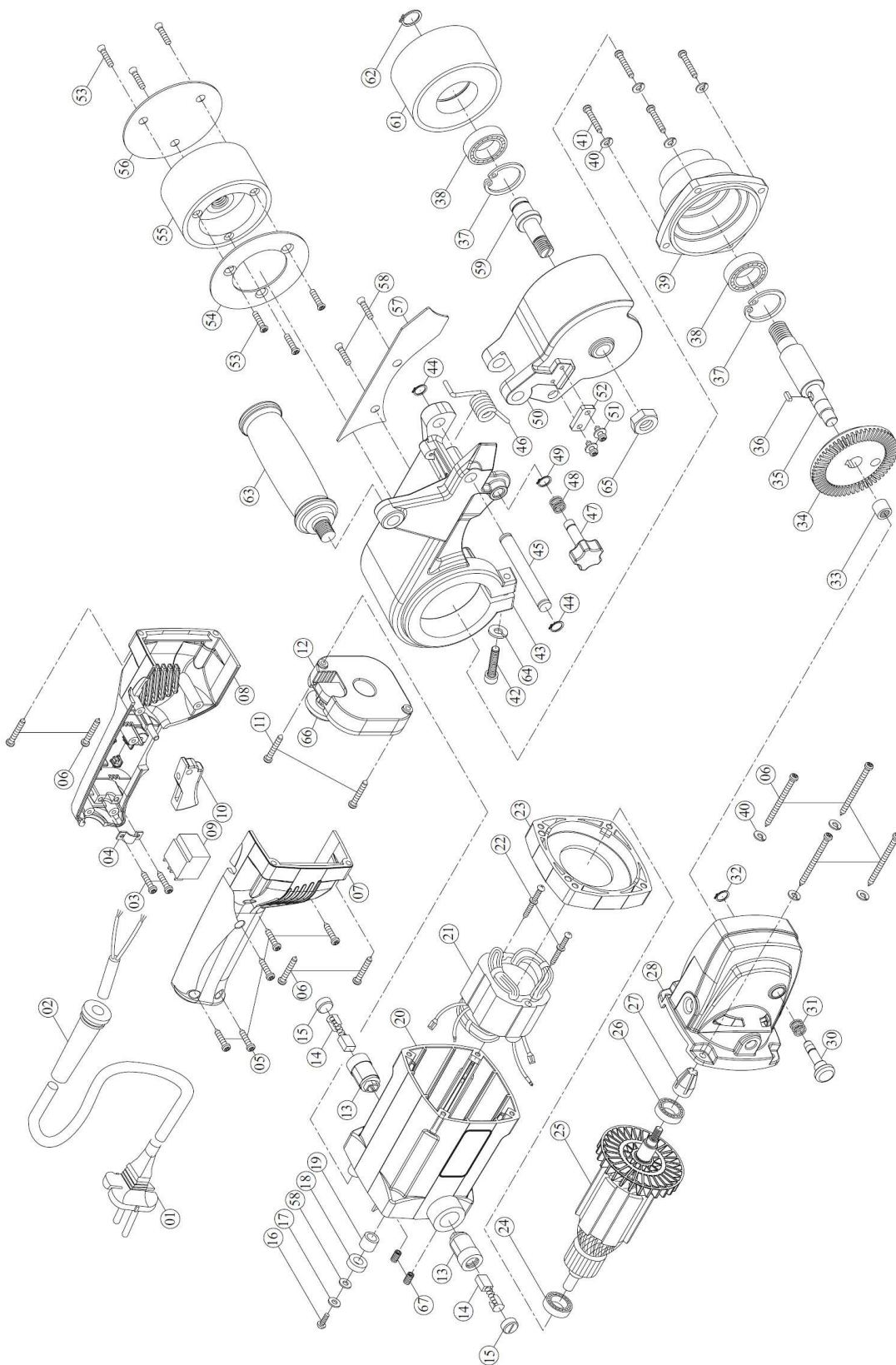
Je třeba objednat uhlíkové kartáče pro brusku na trubky RSM 620. Uhlíkové kartáče jsou na rozpadovém schématu pod číslem 14.

- Typ stroje: **Bruska na trubky**
- Objednací číslo: **RSM 620**
- Číslo pozice náhradního dílu: **14**

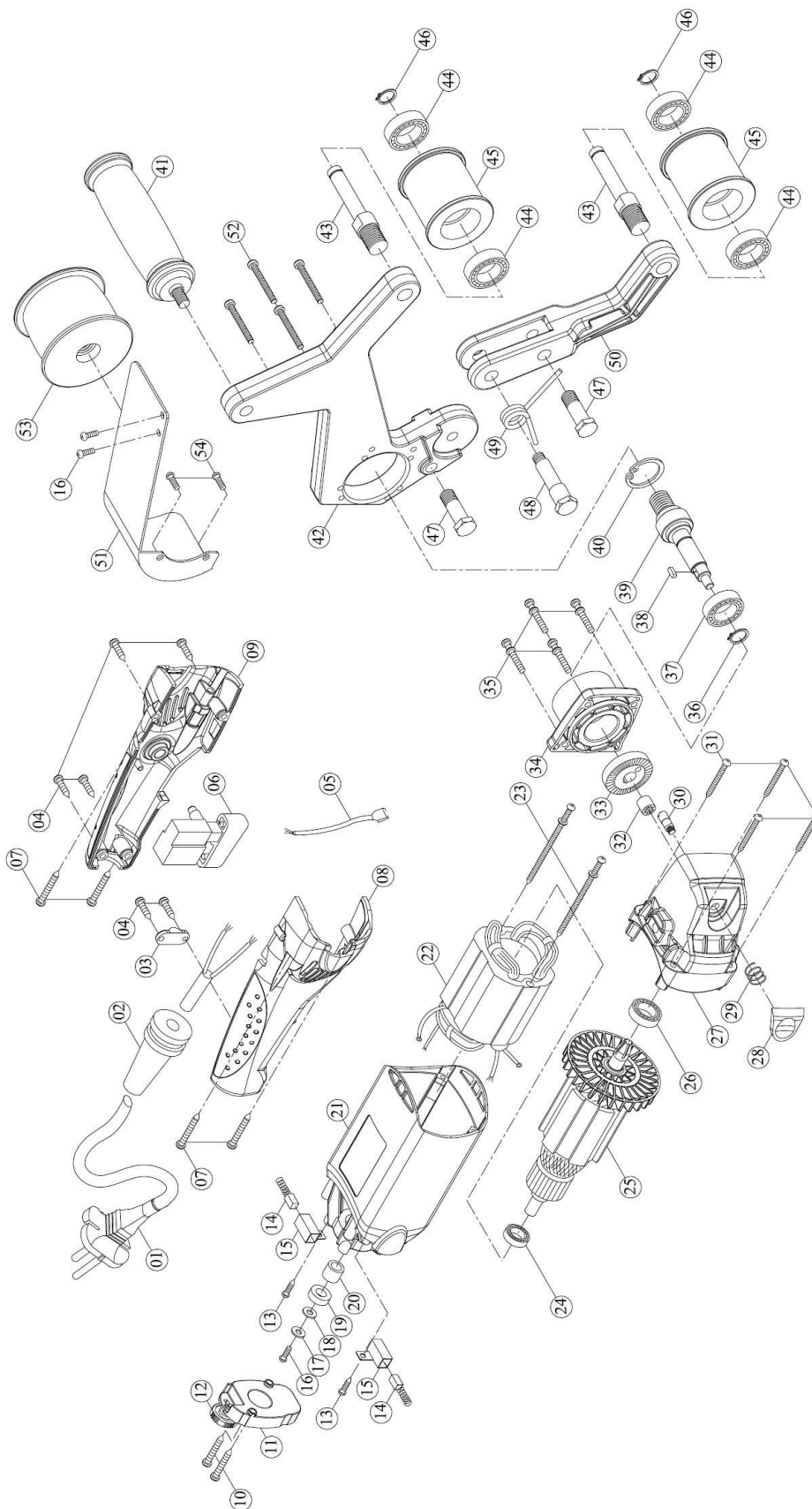
Objednací číslo náhradního dílu tedy je: **0-3990620-14**

9.2 Rozpadové schéma

Následující rozpadové schéma Vám pomůže při identifikaci potřebného náhradního dílu.



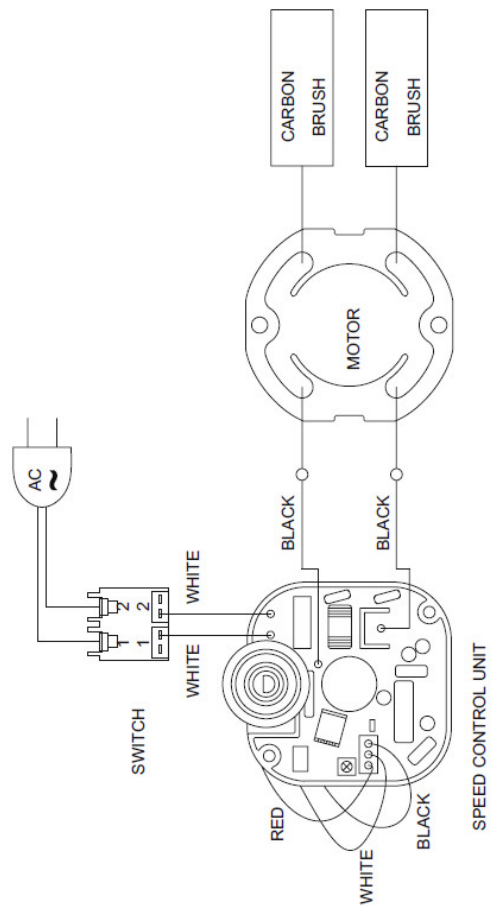
Obr. 11: Rozpadové schéma pro RSM 620



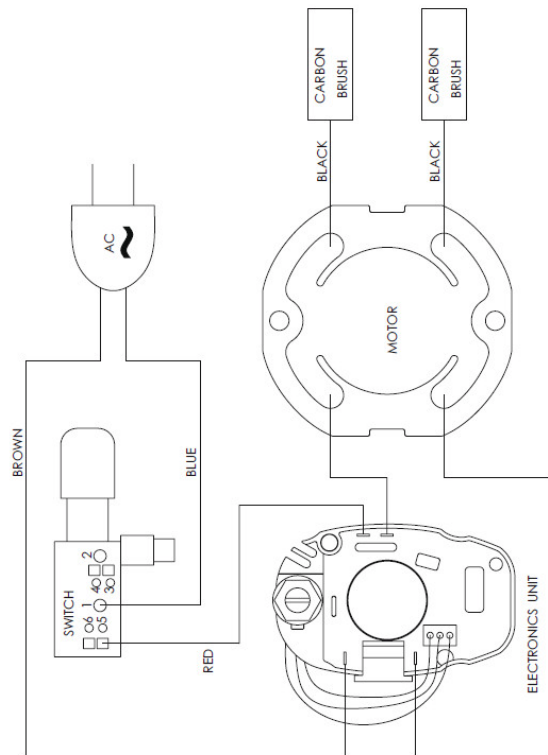
Obr. 12: Rozpadové schéma pro RSM 760

Schéma zapojení

10 Schéma zapojení



RSM 620



RSM 760

Obr. 13: Schéma zapojení

ES - Prohlášení o shodě

Dle strojní směrnice 2006/42/ES příloha II 1.A

Výrobce: Stürmer Maschinen GmbH
Dr.-Robert-Pfleger-Starße 26
D-96103 Hallstadt

tímto prohlašuje, že následující výrobek

Skupina výrobků: Metallkraft® Kovoobráběcí stroje
Typ stroje: Bruska na trubky
Označení stroje: RSM 620
RSM 760
Sériové číslo: _____
Rok výroby: 20____

odpovídá všem příslušným ustanovením výše uvedené směrnice, stejně jako dalším uvedením směrnícím a normám v době vystavení tohoto prohlášení.

Příslušné EU směrnice 2004/108/ES Směrnice o elektromagnetické kompatibilitě
2006/95/ES Směrnice o nízkém napětí

Byly použity následující harmonizované normy:

DIN EN 60745-2-4 Ruční elektromechanické nářadí - Bezpečnost - Část 2-4: Zvláštní požadavky na rovinné brusky a leštičky jiné než talířové
DIN EN ISO 12100:2010 Bezpečnost strojních zařízení - Všeobecné zásady pro konstrukci
Posouzení rizika a snižování rizika

Zodpovědná osoba: Technické oddělení, Dr.-Robert-Pfleger-Str. 26, D-96103 Hallstadt

Hallstadt, 26.9.2012



Kilian Stürmer
Geschäftsführer



Obráběcí a tvářecí stroje, kompresory, pneumatické nářadí...

