

# Aku šroubovák 3,6V s příslušenstvím, kufř



CE

**Návod k použití**

## Návod k použití

Před prvním použitím si pečlivě přečtěte tento manuál. Seznamte se se všemi instrukcemi, které jsou nezbytné pro bezpečnou manipulaci s nářadím. Nedodržení bezpečnostních opatření může vést ke zranění nebo smrti. Se zařízením smí pracovat pouze osoby, které si pečlivě prostudovaly následující instrukce. Varování a instrukce v tomto manuálu musí být maximálně dodržovány. V tomto manuálu nejsou popsány veškeré situace, které mohou při práci se zařízením nastat. Je tedy nutné maximálně dodržovat veškeré bezpečnostní předpisy, abyste předešli případnému nebezpečí úrazu.

Se zařízením pracujte pouze za účelem, ke kterému je určeno.

### Charakteristika nářadí:

Aku šroubovák je nářadí určené pro šroubování - uvolňování různých vrutů, šroubů, matic atd. pomocí výměnných bitů šroubováků. Zařízení bylo navrženo pro použití výhradně v domácnostech a nesmí se používat profesionálně, tedy v továrnách a pro placenou práci. Správné, spolehlivé a bezpečné fungování nářadí závisí na řádném provozu, proto: Před použitím nářadí si přečtěte celý návod a uschovejte ho. Dodavatel neodpovídá za škody vzniklé v důsledku nedodržení bezpečnostních předpisů a doporučení obsažených v tomto návodu.

### Elektrická bezpečnost:

Zástrčka elektrického kabelu musí odpovídat síťové zásuvce. Je zakázáno zástrčku upravovat. Je zakázáno používat jakékoli adaptéry za účelem přizpůsobení zástrčky do zásuvky. Neupravená zástrčka odpovídající zásuvce snižuje riziko úrazu elektrickým proudem. Vyhněte se kontaktu s uzemněnými povrchy, jako jsou trubky, radiátory a chladničky. Uzemněné tělo zvyšuje riziko úrazu elektrickým proudem. Nevystavujte elektrické nářadí kontaktu s atmosférickými srážkami nebo vlhkosti. Voda a vlhkost, která se dostane dovnitř elektrického nářadí, zvyšuje riziko úrazu elektrickým proudem. Nepřetěžujte napájecí kabel.

Nepoužívejte napájecí kabel k přenášení, připojování a odpojování zástrčky ze síťové zásuvky. Napájecí kabel by měl být chráněn před teplem, olejem, ostrými hranami a pohyblivými částmi. Poškozený napájecí kabel zvyšuje riziko úrazu elektrickým proudem. V případě používání elektrického nářadí mimo uzavřené místnosti, použijte prodlužovací kabel, který je určený pro venkovní použití. Použití vhodného prodlužovacího kabelu snižuje riziko úrazu elektrickým proudem.

### **Osobní bezpečnost:**

Přistupujte k práci v dobré fyzické a psychické kondici. Věnujte pozornost tomu, co děláte. Nepracujte, pokud jste unavení, pod vlivem léků nebo alkoholu. I chvilka nepozornosti během práce může způsobit vážná zranění. Používejte osobní ochranné prostředky. Vždy používejte ochranné brýle.

Použití osobních ochranných prostředků, jako je protiprachová maska, ochranná obuv, přilba a chrániče sluchu snižují riziko vážných zranění. Vyvarujte se nechtěnému spuštění zařízení. Ujistěte se, že elektrický spínač je v poloze "vypnutý" před připojením nářadí k elektrické síti. Držení nářadí s prstem na spínači nebo připojování elektrického nářadí, když je spínač v poloze "zapnutý" může vést k vážným zraněním. Před zapnutím elektrického nářadí odstraňte všechny klíče a jiné nástroje, které byly použité k jeho nastavování. Klíč ponechaný na otáčejících se prvcích nářadí může vést k vážným zraněním. Udržujte rovnováhu. Během celé doby udržujte správný postoj. To umožní snadnější ovládní elektrického nářadí v případě nepředvídaných situací během práce. Používejte ochranný oděv. Nenoste volné oblečení a šperky. Vlasy, oblečení a pracovní rukavice držte stranou od pohyblivých částí elektrického nářadí. Volné oblečení, šperky nebo dlouhé vlasy mohou být zachyceny do pohyblivých částí zařízení. Používejte zařízení pro odsávání prachu nebo nádoby na prach, je-li nim vybaveno. Ujistěte se, že je vše správně připojeno. Použití zařízení pro odsávání prachu snižuje riziko vážného zranění.

## **Používání elektrického nářadí:**

Nepřetěžujte elektrické nářadí. Používejte vhodné nářadí k dané práci. Vhodný výběr nářadí pro danou práci zajistí efektivnější a bezpečnější práci. Nepoužívejte elektrické nářadí, pokud jeho síťový spínač nefunguje. Nářadí, které nelze ovládat pomocí síťového spínače, je nebezpečné a musí být předáno k opravě. Odpojte zástrčku od napájecí zásuvky před nastavením, výměnou příslušenství nebo uskladněním nářadí. Tento postup sníží riziko náhodného spuštění elektrického nářadí. Nářadí skladujte v místě mimo dosah dětí. Nedovolte, aby zařízení používaly osoby, které nejsou proškolené z obsluhy nářadí. Elektrické nářadí může být nebezpečné v rukou neproškolených osob. Zajistěte správnou údržbu nářadí. Kontrolujte nářadí, zda pohyblivé části správně lícují a nejsou uvolněné. Kontrolujte, zda součásti nářadí nejsou poškozené. V případě zjištění závad, musí být opravené před opětovným použitím elektrického nářadí. Mnoho nehod je způsobeno nesprávnou údržbou nářadí. Řezné části udržujte čisté a ostré. Správně udržované řezné součásti jsou snadněji ovladatelné během práce. Používejte elektrické nářadí a příslušenství v souladu s výše uvedenými pokyny. Používejte nářadí v souladu s jeho určením a s přihlédnutím k typu práce a pracovním podmínkám. Použití nářadí k jiné práci, než pro kterou bylo navrženo, může zvýšit riziko vzniku nebezpečných situací.

## **Opatrnost při používání elektrického nářadí:**

Před vložením baterie se ujistěte, že je spínač v poloze „vypnuto“. Vložení baterie do elektrického nářadí, když je spínač v poloze „zapnuto“, může způsobit nehodu. Používejte pouze nabíječku doporučenou výrobcem. Použití nabíječky určené pro jeden typ baterie může způsobit požár při nabíjení jiného typu baterie. Elektrické nářadí používejte pouze s baterií určenou výrobcem. Použití jiné baterie může způsobit zranění nebo požár. Pokud se baterie nepoužívá, je třeba ji uskladnit mimo dosah kovových předmětů, jako jsou sponky na papír, mince, hřebíky, šrouby nebo jiné malé kovové prvky, které mohou zkratovat svorky. Zkratování svorek baterie může způsobit popálení nebo požár. Za nepříznivých podmínek může z baterie unikat kapalina; vyhněte se kontaktu s ní.

Pokud dojde k náhodnému kontaktu s kapalinou, omyjte zasažené místo vodou. Pokud kapalina zasáhne oči, vyhledejte lékařskou pomoc.

Kapalina unikající z baterie může způsobit podráždění nebo popálení. Při provádění práce, při které může dojít ke kontaktu nářadí se skrytým kabelem pod napětím, držte elektrické nářadí za izolované rukojeti.

Nářadí vkládané při kontaktu s kabelem pod napětím může způsobit, že kovové prvky nářadí budou pod napětím, což může vést k úrazu elektrickým proudem osoby obsluhující nářadí.

### **Opravy:**

Nářadí opravujte pouze v autorizovaných k tomuto účelu podnicích, které používají pouze originální náhradní díly. Tím bude zajištěna řádná bezpečnost při práci s elektrickým nářadím.

### **Nabíjení baterie:**

Upozornění! Před nabíjením se ujistěte, že těleso nabíječky, kabel a zástrčka nejsou prasklé nebo poškozené. Je zakázáno používat vadnou nebo poškozenou nabíječku! K nabíjení baterií používejte pouze nabíječku dodávanou v balení. Použití jiné nabíječky může způsobit požár nebo poškození nářadí. Nabíjení baterie může probíhat pouze v uzavřené, suché místnosti chráněné proti přístupu neoprávněných osob, a zejména nepoužívejte nabíječku bez trvalého dozoru dospělé osoby! Pokud je nutné opustit místnost, ve které probíhá nabíjení, je třeba odpojit nabíječku od elektrické sítě. Pokud z nabíječky vychází kouř, podezřelý zápach atd., je třeba okamžitě odpojit nabíječku ze zásuvky elektrické sítě! Při práci používejte osobní ochranné prostředky včetně ochrany sluchu a očí

### **Nabíjení:**

Nářadí je vybavené výkonnou lithium-iontovou baterií. Baterie mají snížený paměťový efekt na minimum, což umožňuje jejich dobití téměř kdykoli.

Doporučuje se však, aby se každých několik nabíjecích cyklů baterie zcela vybila během normálního provozu a poté ji nabijte. Šroubovák má diodový ukazatel nabití baterie. Přidržením tlačítka spínače se rozsvítí diody umístěné na horní straně krytu. Pokud svítí všechny diody, znamená to, že je baterie plně nabitá. V případě, že svítí pouze červená dioda, doporučuje se před zahájením práce nabít baterii. Je zakázáno vybíjet baterie zkratováním kontaktů, to může vést k nenapravitelnému poškození baterie. Zasuňte zástrčku kabelu do zásuvky pro napájení baterie. Poté zasuňte zástrčku nabíječky do zásuvky elektrické sítě - 230 V / 50 Hz. Rozsvítí se červená dioda, která indikuje proces nabíjení baterie, což bude signalizováno zhasnutím červené diody. Po uplynutí doby uvedené v tabulce by měla být baterie plně nabitá. Po dokončení nabíjení vyjměte zástrčku nabíječky ze zásuvky elektrické sítě a odpojte nářadí od nabíječky. Nabíječka nemá vypínací systém, který by odpojil baterii, když je plně nabitá.

### **Skladování baterií:**

Pro prodloužení životnosti baterie by měly být zajištěny správné podmínky skladování. Životnost baterie je stanovena na přibližně 500 cyklů „nabití - vybití“.

Baterie by měla být skladována v rozmezí teplot od 0 do 30 stupňů Celsia, s relativní vlhkostí vzduchu 50%. Chcete-li baterii skladovat dlouhou dobu, úplně ji nabijte. Samovybití závisí na teplotě skladování, čím vyšší je teplota, tím rychlejší je proces samovybití. V případě nesprávného skladování baterií může dojít k úniku elektrolytu. V případě úniku musí být únik zajištěn neutralizačním prostředkem, pokud elektrolyt přijde do kontaktu s očima, vypláchněte oči velkým množstvím vody a poté neprodleně vyhledejte lékařskou pomoc. Je zakázáno používat nářadí s poškozenou baterií. Pokud je baterie zcela opotřebovaná, předejte ji do specializovaného místa zabývajícího se likvidací tohoto typu odpadů.

### Popis náradí:

1. Kufř
2. Magnetický držák
3. 50 mm bity (6 kusů)
4. Nabíječka
5. Šroubovák
6. Ořechy (8 kusů)
7. Adaptér na ořechy
8. Bity 25 mm (28 kusů)
9. Návod



### Přepínač:

Zatlačte přepínač vlevo/vpravo vlevo a stiskněte spínač, šroubovák bude pracovat proti směru hodinových ručiček (Obr. 2). Zatlačení vpravo způsobí, že šroubovák bude pracovat ve směru hodinových ručiček. Chcete-li zablokovat šroubovák - nastavte přepínač do prostřední polohy.



**LED světlo:**

Chcete-li zapnout světlo - zapněte tlačítko.

**Nabíjení baterií:**

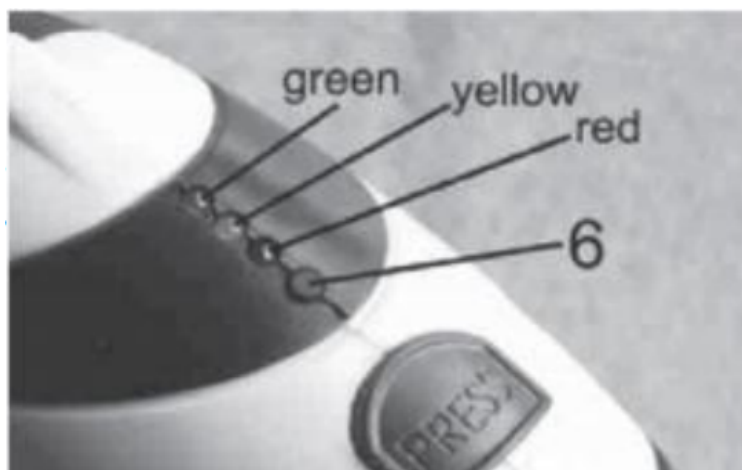
**UPOZORNĚNÍ!** Během nabíjení se šroubovák bude zahřívat. Baterie dodávané se šroubovákem musí být před použitím plně nabity. Nejprve si musíte přečíst a porozumět návod k obsluze. Připojte nabíječku k zásuvce 230 V 50/60 Hz (důležité: zkontrolujte napětí na typovém štítku). Připojte nabíječku k síťové zásuvce na spodní rukojeti aku šroubováku. Rozsvítí se červená LED kontrolka. Přibližná doba nabíjení: 3-5 hodin. Po úplném nabití baterie stiskněte tlačítko (6) - rozsvítí se zelená LED kontrolka. Pokud se nabíječka nepoužívá, odpojte ji a uložte na příslušné místo. Vyvarujte se nabíjení baterií při teplotách pod nulou, protože nabíjecí výkon nebude dostatečný





## Zkontrolujte úroveň nabití baterie:

Nikdy nepoužívejte šroubovák během nabíjení. Chcete-li zkontrolovat úroveň nabití baterie, stiskněte tlačítko na zadní straně krytu šroubováku. TŘI ROZSVÍCENÉ KONTROLKY - plně nabitá baterie ČERVENÁ A ŽLUTÁ - střední úroveň nabití ČERVENÁ - baterií je třeba nabít



## Použití nářadí:

Před zahájením práce je třeba zkontrolovat spuštění nářadí na volnoběh a rovnoměrnost běhu. Zjištěné nesrovnalosti jsou signálem k provedení kontroly nebo opravy v servisu.

Umístěte vhodný bit přímo do hlavice na hnací hřídeli nebo použijte magnetický držák jako prodloužení.



**Použití LED světla:**

Šroubovák je vybavený LED světlem, které usnadňuje práci v noci nebo v nedostatečně osvětlených místnostech.

**Šroubování - odšroubování:**

Vložte správný bit do držáku nářadí. Pomocí přepínače vyberte směr otáčení. Poté přiložte bit k hlavě vrutu a stiskněte spínač. Nářadí bude pracovat tak dlouho, dokud budete držet spínač stisknutý.

**Vrtání:**

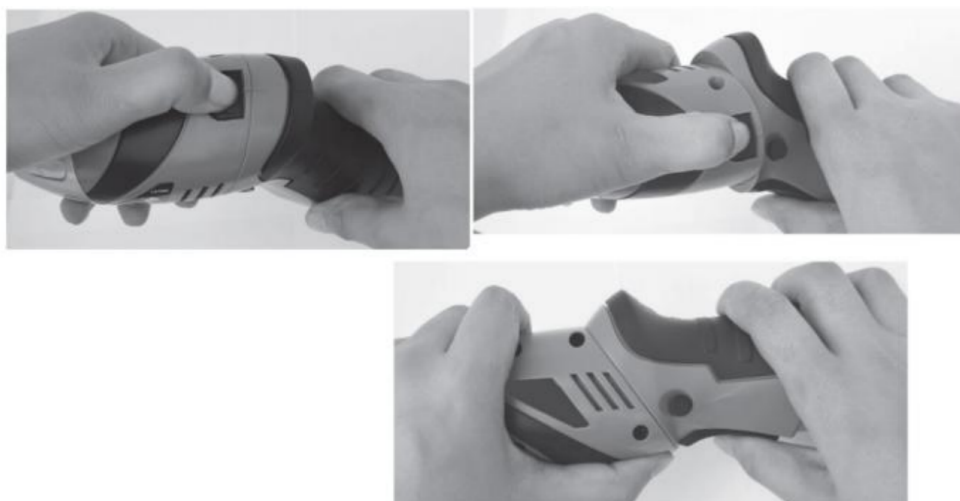
Součásti balení jsou vrtáky, ty se upevňují v držáku stejným způsobem jako bity šroubováků. Při vrtání věnujte zvláštní pozornost při průchodu vrtáku materiálem. Může dojít k zaseknutí vrtáku, což může způsobit otáčení celého nářadí.

**Výběr vhodného bitu:**

Je třeba vybrat bit, který přesně zapadá do hlavy vrutu tak, aby se bit neotáčel v hlavě vrutu. Špatný výběr může způsobit zničení vrutu nebo bitu. Bity, které jsou součástí balení, by měly stačit pro většinu použití, je však dobré zásobit se dalšími bity dostupnými na trhu, což vám umožní využít nářadí mnohem efektivněji.

### **Funkce skládání rukojeti:**

Rukojeť šroubováku je pohyblivá, stisknutím příslušného tlačítka můžete hlavu šroubováku otočit tak, aby byla rovná. Vyrovnání rukojeti výrazně usnadňuje práci na úzkých místech.



### **Údržba a kontroly:**

**UPOZORNĚNÍ!** Před zahájením nastavování, technické obsluhy nebo údržby vytáhněte zástrčku ze síťové zásuvky. Po ukončení práce je třeba zkontrolovat technický stav elektrického nářadí vnější vizuální kontrolou a posouzením stavu tělesa a rukojeti, elektrického kabelu se zástrčkou a její kabelovou koncovkou, fungování elektrického spínače, průchodnosti větracích otvorů, jiskření kartáčů, hlasitosti ložisek a převodovky, spuštění a rovnoměrnosti chodu. Během záruční doby nemůže uživatel demontovat elektrické nářadí ani vyměnit žádné části nebo součásti, protože by tím došlo ke ztrátě záručních práv. Jakékoliv nesrovnalosti zjištěné během kontroly nebo během provozu jsou signálem k provedení opravy v servisu. Po ukončení práce je třeba kryt, větrací otvory, přepínače, rukojeť a kryty očistit například proudem vzduchu (při tlaku nejvýše 0,3 MPa), štětečkem nebo suchým hadříkem bez použití chemických a čisticích prostředků. Nářadí a držáky očistěte suchým a čistým hadříkem.

## **Ochrana životního prostředí:**

Symbol označující selektivní sběr opotřebovaných elektrických a elektronických zařízení. Opotřebované elektrické spotřebiče jsou recyklovatelnými materiály - je zakázáno vyhazovat je do kontejnerů spolu s domácím odpadem, protože obsahují látky nebezpečné pro lidské zdraví a životní prostředí! Žádáme Vás o aktivní pomoc při ekonomickém hospodaření s přírodními zdroji a ochranou životního prostředí, předejte opotřebované zařízení na místa určené pro skladování opotřebovaných elektrických zařízení. Chcete-li snížit množství odstraňovaných odpadů, je nutné je znovu použít, recyklovat nebo obnovit jinou formou.

## EU Prohlášení o shodě

### Distributor:

**TorriaCars s.r.o., Jiráskova 476/69, Liberec, 46001, www.torriacars.cz, email:  
info@torriacars.cz, IČ: 28723163 DIČ: CZ28723163**

### Výrobce:

**F.H. GEKO, Kietlin, ul. Spacerowa 3, Radomsko 97500, Poland**

prohlašuje, že následně označené zařízení na základě své koncepce a konstrukce, stejně jako na trh uvedené provedení, splňuje příslušná ustanovení předpisů Evropské unie. Při námi neodsouhlasených změnách zařízení ztrácí toto prohlášení svou platnost. Toto prohlášení se vydává na výhradní odpovědnost výrobce.

### G80280

### Aku šroubovák 3,6V s příslušenstvím, kufr

bylo navrženo a vyrobeno ve shodě s následujícími normami:

EN 60745-1:2009+A11:2010, EN 60745-2-2:2010, EN 55014-1:2006+A1:2009+A2:2011,  
EN 55014-2:1997+A1:2001+A2:2008

a harmonizačními předpisy:

2006/42/ES, 2014/30/EU, 2011/65/EU

a je v souladu s CE certifikátem.

CE NJY-16FE0733TCSP

CE NJY-11MA0446TTSPB-A1

CE (6613)226-0818

Kompletaci technické dokumentace provedl Grzegorz Kowalczyk se sídlem na adrese výrobce. Technická dokumentace je dostupná na adrese výrobce.

Místo a datum vydání EU prohlášení o shodě: F.H. GEKO, Kietlin, ul. Spacerowa 3, Radomsko 97500, Poland 06.042018

Osoba oprávněná vypracováním EU prohlášení o shodě jménem výrobce :

Grzegorz Kowalczyk

Jednatel



**mgr Grzegorz Kowalczyk**

Authorised person

Distributor: TorriaCars s.r.o., Jiráskova 476/69, Liberec, 46001, www.torriacars.cz,  
email: info@torriacars.cz, IČ: 28723163 DIČ: CZ28723163

Výrobce: F.H. GEKO, Kietlin, ul. Spacerowa 3, Radomsko 97500, Poland

**TORRIA** **CARS** s.r.o.